

A/S «BALTIC INTERNATIONAL BANK»

PUBLISKAIS CETURKŠŅA PĀRSKATS PAR PERIODU,

KAS NOSLĒDZĀS 2007. GADA 30. JŪNIJĀ

## Bilances pārskats 2007. gada 30. jūnijā

Pozīcijas nosaukums	30.06.2007 LVL	30.06.2006 LVL
Kase un prasības pret Latvijas Banku	8 455 924	7 290 744
Prasības pret kredītiestādēm un centrālajām bankām	35 378 319	30 055 489
Kredīti	38 430 980	26 963 452
Parāda vērtspapīri un citi vērtspapīri ar fiksētu ienākumu	8 218 771	5 243 820
Akcijas un citi vērtspapīri ar nefiksētu ienākumu	1 144 614	2 818 030
Atvasinātie līgumi	119 755	565 619
Līdzdalība saistīto un radniecīgo uzņēmumu pamatkapitālā	433 009	127 111
Nemateriālie aktīvi	495 926	166 303
Pamatlīdzekļi	6 993 220	6 350 459
Pārējie aktīvi	403 417	7 495 065
Nākamo periodu izdevumi un uzkrātie ienākumi	1 210 409	440 880
<b>Kopā aktīvi</b>	<b>101 284 344</b>	<b>87 516 972</b>
Saistības pret kredītiestādēm un centrālajām bankām	1 987 288	7 932 442
Noguldījumi	83 627 762	60 279 480
Emitētie parāda vērtspapīri	939 600	1 050 000
Atvasinātie līgumi	3 253	502 007
Pārējās saistības	2 149 935	7 305 315
Nākamo periodu ienākumi un uzkrātie izdevumi	653 635	447 773
Uzkrājumi parādiem un saistībām	252 227	197 779
Pakārtotās saistības	20 218	79 168
Kapitāls un rezerves	11 650 426	9 723 008
<b>Kopā pasīvi</b>	<b>101 284 344</b>	<b>87 516 972</b>
Iespējamās saistības	669 632	1 553 524
Saistības pret klientiem	3 543 545	1 539 940
<b>Aktīvi pārvaldīšanā</b>	<b>27 073 641</b>	<b>10 405 521</b>

## Peļņas un zaudējumu aprēķins 2007. gada 30. jūnijā

Pozīcijas nosaukums	30.06.2007 LVL	30.06.2006 LVL
Procentu ienākumi	2 713 906	1 924 755
Procentu izdevumi	(848 994)	(525 896)
Ienākumi no vērtspapīriem	3 325	2 744
Komisijas naudas ienākumi	1 299 721	1 040 159
Komisijas naudas izdevumi	(441 105)	(453 890)
Finanšu instrumentu tirdzniecības darījumu un pārvērt. peļņa	530 560	429 712
Citi parastie ienākumi	7 121	8 073
Administratīvie izdevumi	(1 891 666)	(1 230 962)
Nemateriālo aktīvu un pamatlīdzekļu amortizācija/nolietojums un to vērtības korekcijas	(239 528)	(117 390)
Citi parastie izdevumi	(51 437)	(52 670)
Izdevumi uzkrājumiem nedrošiem parādiem un ārpusbilances saistībām	(84 429)	(93 505)
Uzkrājumu samazināšanas ienākumi	53 979	65 173
Ilgtermiņa finanšu ieguldījumu pārvērtēšanas ienākumi	-	938 859
Peļņa pirms nodokļu aprēķināšanas	1 051 453	1 935 162
Ienākuma nodoklis	(134 623)	(19 385)
<b>Pārskata gada peļņa</b>	<b>916 830</b>	<b>1 915 777</b>

## Bankas darbības rādītāji 2007. gada 30. jūnijā

Pozīcijas nosaukums	30.06.2007	30.06.2006
Kapitāla atdeve ( ROE ) ( % )	15.88%	44.77%
Aktīvu atdeve ( ROA ) ( % )	1.88%	5.11%

# BANKAS VADĪBA

## Padomes un valdes sastāvs

**PADOME** (2007. gada 30. jūnijā)

<b>Vārds, uzvārds</b>	<b>Amats</b>
Leonīds Kramnojs	Padomes priekšsēdētājs
Vilorijs Belokoņs	Padomes priekšsēdētāja vietnieks
Vjačeslavs Kramnojs Leonīda d.	Padomes loceklis

**VALDE** (2007. gada 30. jūnijā)

<b>Vārds, uzvārds</b>	<b>Amats</b>
Valērijs Belokoņs	Valdes priekšsēdētājs
Alons Nodelmans	Valdes loceklis
	Valdes priekšsēdētāja vietnieks
Jānis Apelis	Valdes loceklis
Ilona Guļčaka	Valdes locekle
Alberts Reznīks	Valdes loceklis
Bogdans Andruščenko	Valdes loceklis
Dinārs Kolpakovs	Valdes loceklis
Ilze Lase	Valdes locekļa kandidāte

## Bankas akcionāri

Bankas parakstītais, apmaksātais un balsstiesīgais pamatkapitāls sastāv no 1 522 257 (viens miljons pieci simti divdesmit diviem tūkstošiem divi simti piecdesmit septiņām) akcijām. Visas bankas akcijas ir dematerializētas vārda akcijas ar balsstiesībām. Vienas akcijas nominālvērtība ir LVL 5 (pieci) lati.

Pavisam bankai ir 102 akcionāri, no kuriem 33 akcionāri ir juridiskas personas un 69 akcionāri ir fiziskas personas.

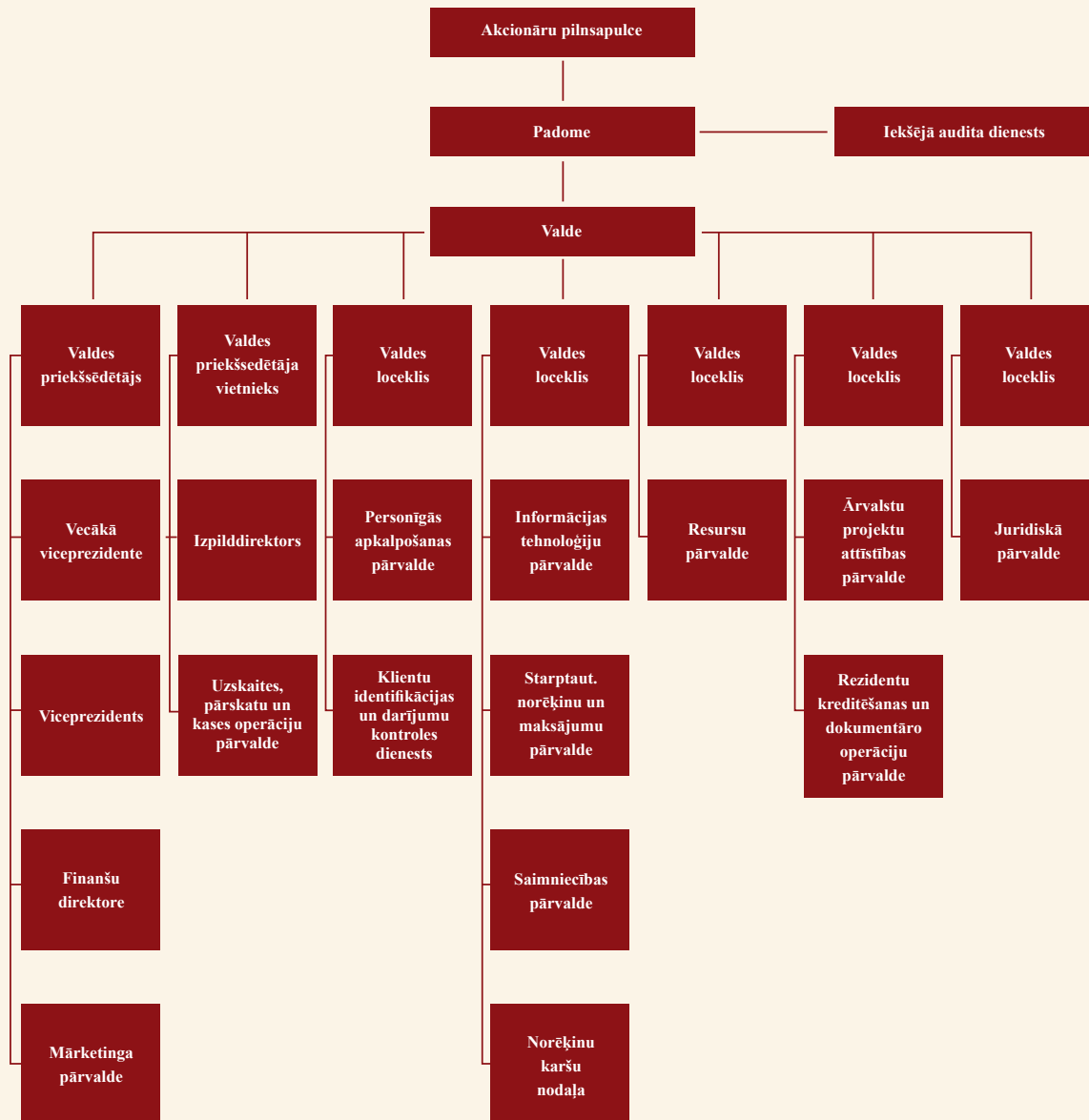
Akcionāri, kuri kontrolē 10 un vairāk procentus no apmaksātā pamatkapitāla, ir:

Valērijs Belokoņs	41,6705 %
Vjačeslavs Kramnojs	27,9721 %
Vilorijs Belokoņs	12,1658 %

## BANKAS STRUKTŪRA

Banka ir atvērusi pārstāvniecību Maskavā (Krievijas Federācija) un Londonā (Lielbritānija). 2007. gada 7. jūnijā saskaņā ar Ukrainas Nacionālās bankas Banku darbības uzraudzības un regulēšanas komisijas lēmumu nr. 140 tika akreditēta Bankas pārstāvniecība Ukrainas galvaspilsētā Kijevā.

## BANKAS ORGANIZATORISKĀ STRUKTŪRA





---

## BANKAS DARBĪBAS STRATĒGIJA UN MĒRĶI

### **Bankas stratēģija**

Realizēt konservatīvu un apdomīgu pieeju klientu piesaistīšanai un aktīvu izvietojšanai, ievērojot “pazīsti savu klientu” principu un saglabājot klientu individuālās apkalpošanas augstu līmeni.

### **Bankas mērķi**

- Bankas vērtības paaugstināšana;
- Bankas un tās klientu ilgtermiņa savstarpējo attiecību attīstība;
- konkurentspējīgo darbības rādītāju saglabāšana ilgtermiņā.

## BANKAI PIEŠĶIRTIE STARPTAUTISKIE KREDĪTREITINGI

Starptautiskās kredītreitingu aģentūras *Moody's Investors Service* piešķirtie reitingi:

- ilgtermiņa noguldījumiem – B1;
- īstermiņa noguldījumiem – Not-Prime;
- finansiālā stabilitāte – E+;
- attīstības prognoze - stabila.

*Moody's Investors Service* piešķirto reitingu apraksti ir publicēti starptautiskās reitingu aģentūras mājas lapā: [www.moody.com](http://www.moody.com).





---

## RISKU ANALĪZE

Banka, veicot savu darbību, ir pakļauta dažādiem finanšu riskiem, no kuriem nozīmīgākie ir kredītrisks, likviditātes risks, valūtas risks, procentu likmju risks, tirgus risks un operacionālais risks. Augstākminētos riskus ietekmē aizņēmēja kredītspējas pasliktināšana, izmaiņas valūtas kursos, procentu likmēs un citi faktori. Bankas risku pārvaldīšanas politikas nosaka riska darījumu ierobežošanu un to ievērošanas procedūras riska samazināšanai visos Bankas darbības aspektos. Bankas valde un divas komitejas - Kredītkomiteja un Resursu uzraudzības komiteja - regulāri seko Bankas risku reglamentējošo iekšējo dokumentu prasību ievērošanai. Risku vadības sistēmas nepārtraukti tiek pilnveidotas, ievērojot Bankas darbības un finanšu tirgus attīstību, un to regulāri kontrolē iekšējā audita dienests.

### **Kredītrisks**

Kredītrisks ir iespēja ciest zaudējumus, ja Bankas darījumu partneris vai parādnieks nepildīs līgumā noteiktās saistības pret Banku.

#### ***Kredītriska galvenie rašanās iemesli:***

- aizņēmēju nespēja savlaicīgi pildīt saistības pret banku;
- aizņēmēju finanšu stāvokļa pasliktināšanās;
- izmaiņas un ierobežojumi valsts ekonomiskajā un politiskajā vidē.

#### ***Kredītriska pārvalde un kontrole:***

Kredītriska minimizācijas nolūkā Banka ir noteikusi dažādu darījumu iekšējos ierobežojumus atkarībā no kredītņēmēja finansiālās stabilitātes, maksātspējas, reģistrācijas un darbības reģiona, kredīta nodrošinājuma priekšmeta. Visi augstāk minētie ierobežojumi ir noteikti ar Bankas iekšējo politiku un instrukcijām, tos īsteno Bankas struktūrvienības un kontrolē Resursu uzraudzības komiteja, Kredītkomiteja un Bankas valde.





---

## Likviditātes risks

Likviditāte ir Bankas spēja nodrošināt vai apmierināt sagaidāmo vai negaidīti radušos nepieciešamību pēc naudas līdzekļiem Bankas kreditoru juridiski pamatoto prasību apmierināšanai. Ar to saprot bankas spēju pārvērst aktīvus skaidrā naudā ar minimāliem zaudējumiem vai arī aizņemties naudu par saprātīgu samaksu.

### *Likviditātes riska galvenie rašanās iemesli:*

- aktīvu un pasīvu naudas plūsmu termiņu nesakritība;
- finansēšanas avotu koncentrācija atsevišķā klientā vai klientu grupā;
- negaidīta resursu samazināšanās;
- aktīvu realizācijas iespējas apgrūtinājums.

### *Likviditātes riska pārvalde un kontrole:*

Banka seko likviditātes prasību ievērošanai saskaņā ar Bankas likviditātes pārvaldīšanas politiku, kurā ir noteikti kopējie likviditātes neto pozīciju limiti atkarībā no termiņiem. Par Bankas noteiktās politikas norādījumu ievērošanu un izpildi ir atbildīga Resursu uzraudzības komiteja, kura saskaņā ar politikas noteikumiem nosaka apakšlimitus likviditātes neto pozīcijām, no viena klienta (savstarpēji saistītu klientu grupas) piesaistīto maksimālo ieguldījumu apjomu, un citus ierobežojumus, kā arī nodrošina noteikto limitu izpildi un procedūru ievērošanu. Atbilstoši Finanšu un kapitāla tirgus komisijas prasībām, Bankai jāuztur likvidie aktīvi saistību izpildei pietiekamā apjomā, bet ne mazāk kā 30% apmērā no bankas tekošo saistību kopsummas.

## Ārvalstu valūtas risks

Ārvalstu valūtas risks ir iespēja ciest zaudējumus no ārvalstu valūtā dominēto bilances un ārpusbilances posteņu pārvērtēšanas, mainoties valūtas kursam (zelts tiek pielīdzināts ārvalstu valūtai).

### *Ārvalstu valūtas riska galvenie rašanās iemesli:*

- būtiskas ārvalstu valūtu atklātās pozīcijas;
- ārvalstu valūtu kursu svārstības.

### *Ārvalstu valūtu riska pārvalde un kontrole:*

Valūtu riska pārvaldīšanai Bankā ir izstrādāta Ārvalstu valūtas riska pārvaldīšanas politika. Resursu uzraudzības komiteja ir atbildīga par politikas norādīto prasību ievērošanu, kas ierobežo Bankas atklāto valūtas pozīciju lielumu. Kredītiestāžu likums paredz, ka atsevišķā ārvalstu valūtā atklātā pozīcija nedrīkst pārsniegt 10% no Bankas pašu kapitāla, bet kopumā visās ārvalstu valūtās atklātā pozīcija nedrīkst pārsniegt 20% no pašu kapitāla.



---



## **Procentu likmju risks**

Procentu likmju risks raksturo tirgus likmju izmaiņu ietekmi uz Bankas ienākumiem un Bankas ekonomisko vērtību.

### ***Procentu likmju riska galvenie rašanās iemesli:***

- cenu izmaiņu risks;
- ienesīguma liknes risks
- bāzes risks;
- izvēles risks.

### ***Procentu likmju riska pārvalde un kontrole:***

Lai pārvaldītu doto risku, Bankā ir izstrādāta Procentu likmju pārvaldīšanas politika. Procentu likmju riska limiti Bankā tiek noteikti, pielietojot Delta metodi. Banka nosaka procentu likmes izmaiņas ietekmi uz tiro gada procentu ienākumu (procentu likmei izmainoties par 1%) katrai valūtai atsevišķi, kā arī visām valūtām kopumā. Par instrukcijā norādīto prasību un limitu ievērošanu Bankā ir atbildīga Resursu uzraudzības komiteja. Valde regulāri pārskata Bankas noteiktās procentu likmes, ņemot vērā tirgus situācijas analīzi, kā arī prognozes par gaidāmām procentu likmju izmaiņām.

## **Tirgus risks**

Tirgus risks ir iespēja ciest zaudējumus bilances un ārpusbilances posteņu pārvērtēšanas rezultātā, kas ir saistīta ar finanšu instrumentu tirgus cenas izmaiņām, kuras notiek valūtas kursu, procentu likmju izmaiņu un citu faktoru ietekmē. Tirgus riski ir ārvalstu valūtu risks, pozīcijas risks un darījuma partnera risks.

### ***Tirgus riska galvenie rašanās iemesli:***

- izmaiņas finanšu instrumentu tirgus cenās;
- izmaiņas preču cenās;
- izmaiņas ārvalstu valūtu kursos;
- izmaiņas ārvalstu procentu likmēs.

### ***Tirgus riska pārvalde un kontrole:***

Banka pievērš lielu uzmanību tirgus riska kontrolei un analīzei. Banka ir apstiprinājusi tirdzniecības portfeļa politiku, kura nosaka tirdzniecības portfeļa struktūru, maksimālo pozīcijas apjomu ar vienu emitentu, limitus noteiktām vērtspapīru termiņstruktūrām. Tirdzniecības portfeļa politiku realizē Resursu uzraudzības komiteja.

## **Operacionālais risks**

Operacionālais risks ir tiešo vai netiešo zaudējumu rašanās risks prasībām neatbilstošu vai nepilnīgu iekšējo procesu norises, cilvēku rīcības un sistēmu darbības vai arī ārējo apstākļu ietekmes dēļ.



### **Operacionālā riska galvenie rašanās iemesli:**

- iekšējie un ārējie krāpnieciskie darījumi;
- neatbilstoša nodarbinātības prakse un darbavietas drošība;
- nekorekta attieksme pret klientiem, neatbilstošie produkti un komercdarbības prakse;
- materiālo aktīvu bojājumi;
- komercdarbības pārrāvumi un sistēmu kļūdas;
- nepilnības izpildes, piegādes un procesa vadībā.

### **Operacionālā riska pārvalde un kontrole:**

Operacionālā riska pārvaldīšanai Bankā ir izstrādāta Operacionālā riska pārvaldīšanas politika. Bankas valde ir atbildīga par operacionālā riska pārvaldīšanas sistēmas izveides un tās efektīvas darbības kontroli. Lai minimizētu šo risku, notiek personāla vadības efektivitātes palielināšana, informācijas tehnoloģiju optimizācija, kā arī apdrošināšana un ārējo pakalpojumu saņemšana.

## **Bankas risku raksturojošie rādītāji**

<b>Pozīcijas nosaukums</b>	<b>30.06.2007</b>
1. Kredītriska rādītāji	
1.1. Attiecība starp speciālajiem uzkrājumiem nebankām un kredītportfeļa apjomu	3.0%
1.2. Ieņēmumus nenesošo kredītu <sup>1</sup> (bez spec. uzkrājumiem) attiecība pret kapitālu un rezervēm	3.0%
2. Likviditātes riska rādītāji	
2.1. Likviditātes rādītājs <sup>2</sup>	69.4%
2.2. Nebankām izsniegto kredītu attiecība pret noguldījumiem	47.4%
2.3. Noguldījumu uz pieprasījumu īpatsvars kopējos noguldījumos	64.4%
3. Ārvalstu valūtas riska rādītājs	
3.1. Ārvalstu valūtas kopējā tīrā pozīcija <sup>3</sup>	18.42%
4. Kapitāla pietiekamības rādītājs <sup>4</sup>	15.1%

<sup>1</sup> Ieņēmumus nenesošie kredīti: zemstandarta, šaubīgie, zaudētie kredīti

<sup>2</sup> FKTK prasības ne mazāk kā 30%

<sup>3</sup> Kredītiestāžu likumā noteiktās prasības ne vairāk kā 20%

<sup>4</sup> FKTK prasības ne mazāk kā 8%