

LAIME UN DZĪVES MĒRĶI

2016.gada novembris
pēc oktobra aptaujas datiem

„Baltic International Bank Latvijas barometra” apraksts

„Baltic International Bank Latvijas barometrs” ir Latvijas iedzīvotāju noskaņojuma, viedokļu un attieksmes pret dažādiem sociāliem, ekonomiskiem u.c. jautājumiem pētījums, kurš ietver arī dažādu sfēru pazīstamu ekspertu vērtējumu un cēloņsakarību analīzi.

„Baltic International Bank Latvijas barometrs” tiek veidots katru mēnesi, un tajā tiek pēfītas konkrētā brīža aktuālākās norises. Paralēli katrā no aptaujām sabiedrībai tiek uzdots arī indikatoru jautājumu kopums, kas norāda uz vispārējā sabiedrības noskaņojuma izmaiņām.

Dati tiek iegūti SKDS Latvijas pastāvīgo iedzīvotāju aptaujā, veicot tiešās intervijas respondentu dzīves vietās. Ar stratificētās nejaušās izlases metodi katru mēnesi tiek aptaujāti ne mazāk kā 1000 respondenti vecumā no 18 līdz 74 gadiem visā Latvijā. Izlase ir reprezentatīva attiecībā pret ģenerālo kopumu. Pētījuma statistiskā kļūda kopējiem atbilžu sadalījumiem nepārsniedz + / - 3% robežas.

„Baltic International Bank Latvijas barometra” satura rādītājs

Informācija par „Baltic International Bank Latvijas barometru”	2
I DAĻA - INDIKATORI	
Kopējais sabiedrības noskaņojums	4
Tagadnes un nākotnes vērtējums	4
Kopējās situācijas attīstības vērtējums	5
Latvijas ekonomikas stāvokļa vērtējums	6
Ģimenes materiālā stāvokļa vērtējums	9
Iespēju atrast labu darbu vērtējums	11
Valdības darba vērtējums	12
II DAĻA - LAIME UN DZĪVES MĒRĶI	
Apmierinātība ar dzīvi	14
Situācijas, kas rada laimes sajūtu	15
Mērķu izvirzīšana dzīves gājumam	15
III DAĻA - EKSPERTU KOMENTĀRI PAR PĒTĪJUMA REZULTĀTIEM	
Didzis Ādmīdiņš, Ivars Austers, Raivis Bičevskis, Džineta Dimante, Daina Paula, Klāvs Sedlenieks	17
PIELIKUMI	
Aptaujas tehniskā informācija	20
Aptaujā izmantotā anketa.....	21

„Baltic International Bank Latvijas barometra” vajadzībām veiktās aptaujas tehniskā informācija

Aptaujas dati iegūti pētījumu centra SKDS Latvijas pastāvīgo iedzīvotāju aptaujā laika posmā no 08.10.2016. līdz 19.10.2016. Ar stratificētās nejaušās izlases metodi, veicot tiešās intervijas respondentu dzīves vietās, tika aptaujāti 1003 respondenti vecumā no 18 līdz 74 gadiem visā Latvijā.

I DAĻA – INDIKATORI

„Baltic International Bank Latvijas barometra” galvenie rezultāti

Kā liecina „Baltic International Bank Latvijas barometra” dati, 2016.gada oktobrī iedzīvotāji bija noskaņoti ievērojami pesimistiskāk nekā pirms mēneša: ir pasliktinājies vērtējums gandrīz visām pētījumā analizētajām jomām. Izņēmums ir ar ģimenes materiālo situāciju saistīti vērtējumi, kuri oktobrī ir pat nedaudz uzlabojušies.

- 2016.gada oktobrī 24% respondentu uzskatīja, ka **situācija Latvijā attīstās** pareizā virzienā. Pretēju viedokli pauda 56% pētījuma dalībnieku. Kopējās situācijas attīstības vērtējuma indekss mēneša laikā ir ievērojami pasliktinājies (septembrī: -15, oktobrī: -33). Jāpiebilst, ka tas ir zemākais vērtējums kopš 2013.gada novembra.

- Vērtējot **pašreizējo Latvijas ekonomikas stāvokli**, 4% aptaujāto Latvijas iedzīvotāju 2016.gada oktobrī to uzskatīja par labu. Kritiski pašreizējo ekonomikas stāvokli vērtēja 54% respondentu. Pašreizējā ekonomikas stāvokļa vērtējuma indekss mēneša laikā ir samazinājies par trīs punktiem (septembrī: -28, oktobrī: -31).

- Aptuveni 1/10 (9%) respondentu 2016.gada oktobrī atbildēja, ka, viņuprāt, **ekonomikas situācija šobrīd uzlabojas**, bet uz situācijas pasliktināšanos norādīja 37%. Salīdzinot ar septembri, oktobrī Latvijas ekonomikas stāvokļa izmaiņu vērtējuma indekss ir samazinājies (septembrī: -20, oktobrī: -29).

- Prognozējot **ekonomikas situācijas izmaiņas pēc gada**, kopumā 12% uzskatīja, ka Latvijas ekonomikas situācija pēc gada būs uzlabojusies. Viedokli, ka situācija, viņuprāt, būs pasliktinājusies, pauda 28% respondentu. Latvijas ekonomikas stāvokļa attīstības prognozes indekss mēneša laikā ir pasliktinājies no -4 līdz -10 punktiem.

- Kā jau tika minēts, mēneša laikā ir uzlabojies vērtējums **ģimenes materiālajai situācijai**: indekss ir pakāpies no -12 septembrī līdz -10 oktobrī. Savas ģimenes materiālo situāciju par labu uzskatīja 13% aptaujāto Latvijas iedzīvotāju, bet par sliktu - 29% respondentu.

- Vērtējot, kā **mainīsies ģimenes finansiālais stāvoklis pēc gada**, optimistiski noskaņoti bija 19% respondentu, bet pesimistiskas prognozes izteica 12% pētījuma dalībnieku. Ģimenes materiālā stāvokļa attīstības prognozes indekss mēneša laikā ir nedaudz paaugstinājies (septembrī: +3, oktobrī: +4).

Mēneša laikā notikušās izmaiņas (09.2016.-10.2016.)	
KOPĒJIE INDEKSI	izmaiņas punktos
Kopējā noskaņojuma INDEKSS	↓ -5
Tagadnes vērtējuma INDEKSS	↓ -6
Nākotnes vērtējuma INDEKSS	↓ -3
APAKŠINDEKSI	izmaiņas punktos
Kopējās situācijas attīstības vērtējums	↓ -18
Pašreizējā ekonomikas stāvokļa vērtējums	↓ -3
Latvijas ekonomikas stāvokļa izmaiņu vērtējums	↓ -9
Latvijas ekonomikas stāvokļa attīstības prognozes	↓ -6
Pašreizējā ģimenes materiālā stāvokļa vērtējums	↑ +2
Ģimenes materiālā stāvokļa attīstības prognozes	↑ +1
Darba izredžu vērtējums	↓ -1
Valdības darba vērtējums	↓ -7

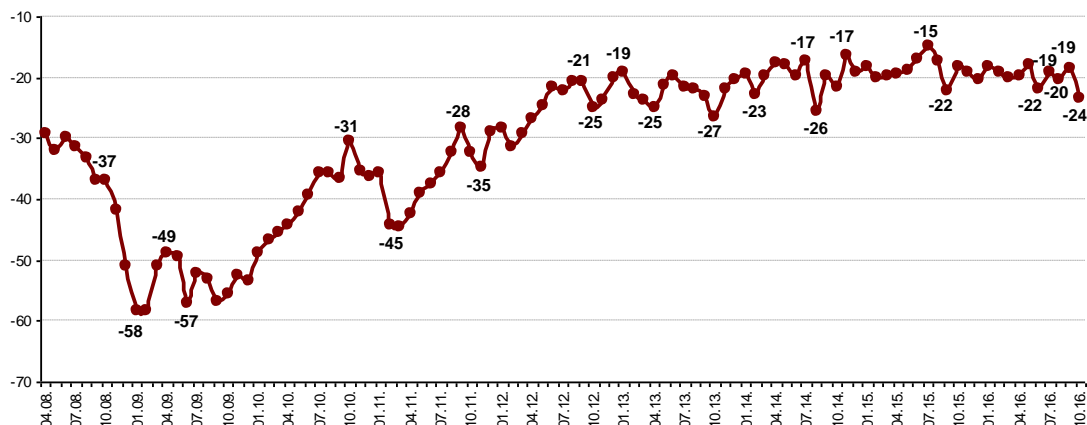
Tabulā attēlotas mēneša laikā notikušās izmaiņas (starpība punktos) "Baltic International Bank Latvijas barometra" ietvaros mērītajos indeksos. Visi indeksi var svārstīties no +100 (visi vērtējumi pozitīvi) līdz -100 (visi vērtējumi negatīvi).

- 2016.gada oktobrī atzinīgu vērtējumu **iespējām atrast labu darbu Latvijā** kopumā sniedza 6% respondentu, bet negatīvi noskaņoti bija 60% pētījuma dalībnieku. Darba izredžu vērtējuma indekss oktobrī ir -38 (septembrī: -37).

- Salīdzinot ar 2016.gada septembri, oktobrī ir pasliktinājies **valdības darba** vērtējums: indekss ir samazinājies no -35 līdz -42 punktiem. Kopumā pozitīvi valdības darbu oktobrī vērtēja 16% respondentu, bet negatīvi – 74%.

Kopējais sabiedrības noskaņojums

Kopējā noskaņojuma INDEKSS

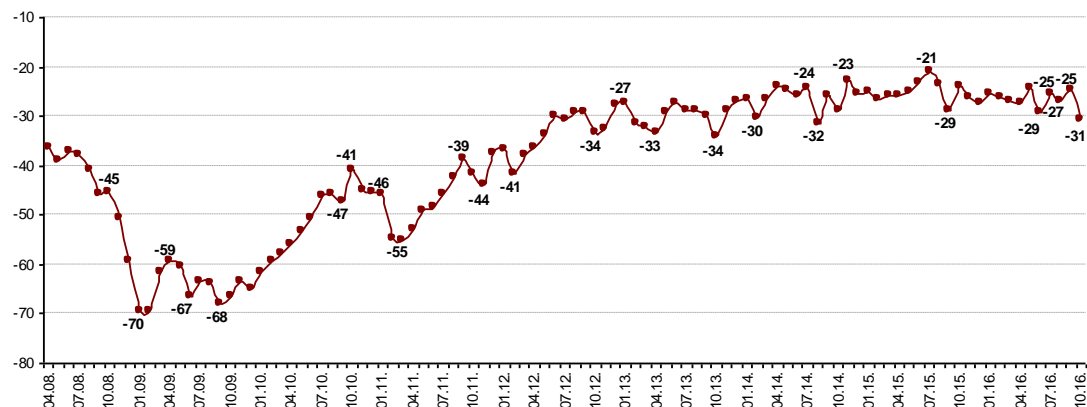


Visi respondenti

Saskaņā ar „Baltic International Bank Latvijas barometra” datiem 2016.gada oktobrī iedzīvotāju noskaņojums ir pasliktinājies: Kopējā noskaņojuma indekss ir samazinājies no -19 septembrī līdz -24 oktobrī. Jāpiebilst, ka tas ir zemākais rādītājs kopš 2014.gada augusta.

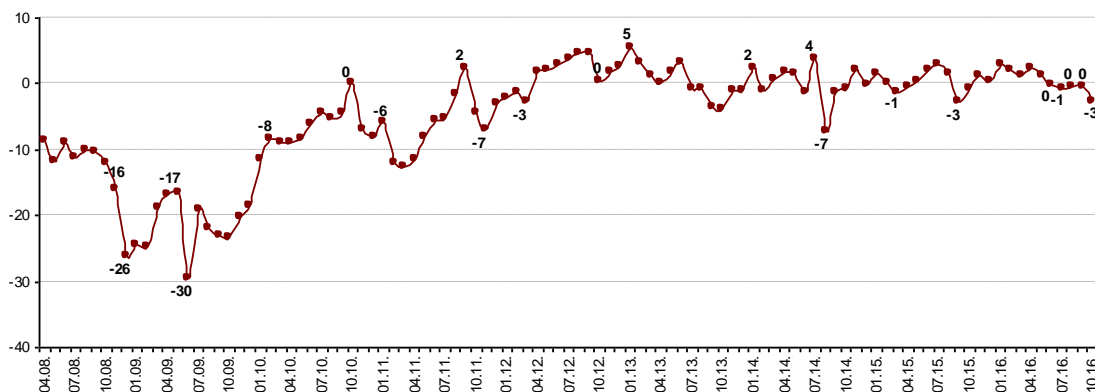
Tagadnes un nākotnes vērtējums

Tagadnes vērtējuma INDEKSS



Visi respondenti

Nākotnes vērtējuma INDEKSS



Visi respondenti

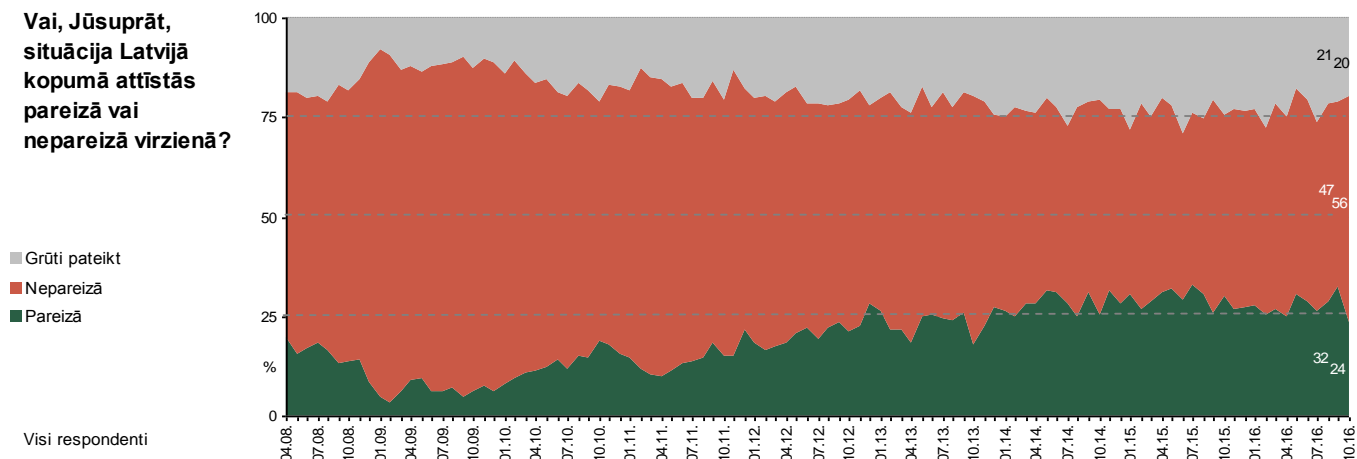
Tagadnes vērtējuma indekss 2016.gada oktobrī ir samazinājies par sešiem punktiem (09.2016.: -25, 10.2016.: -31), bet Nākotnes vērtējuma indekss – par trīs punktiem (09.2016.: 0, 10.2016.: -3).

Kopējā noskaņojuma indekss ir aprēķināts, balstoties uz „Baltic International Bank Latvijas barometrā” iegūtajiem rādītājiem par iedzīvotāju attieksmi pret kopējo situāciju Latvijā, valdības darbu, ekonomikas stāvokli un tā attīstības tendencēm, darba iespējām, kā arī iedzīvotāju materiālā stāvokļa pašvērtējumu. Kopējā noskaņojuma indekss ir iegūts no 8 apakšindeksiem, kas detalizētāk analizēti tālāk materiālā. Indekss var svārstīties no +100 (visi vērtējumi pozitīvi) līdz -100 (visi vērtējumi negatīvi).

Tagadnes vērtējuma indekss tiek aprēķināts kā vidējais rādītājs no 6 apakšindeksiem (kopējas situācijas attīstības vērtējuma, pašreizējā ekonomikas stāvokļa vērtējuma, ekonomikas stāvokļa izmaiņu virziena vērtējuma, pašreizējā ģimenes materiālā stāvokļa vērtējuma, darba izredžu vērtējuma un valdības darba vērtējuma indeksa). Nākotnes vērtējuma indekss tiek aprēķināts kā vidējais rādītājs no 2 apakšindeksiem (Latvijas ekonomikas stāvokļa attīstības prognozes un ģimenes materiālā stāvokļa attīstības prognozes).

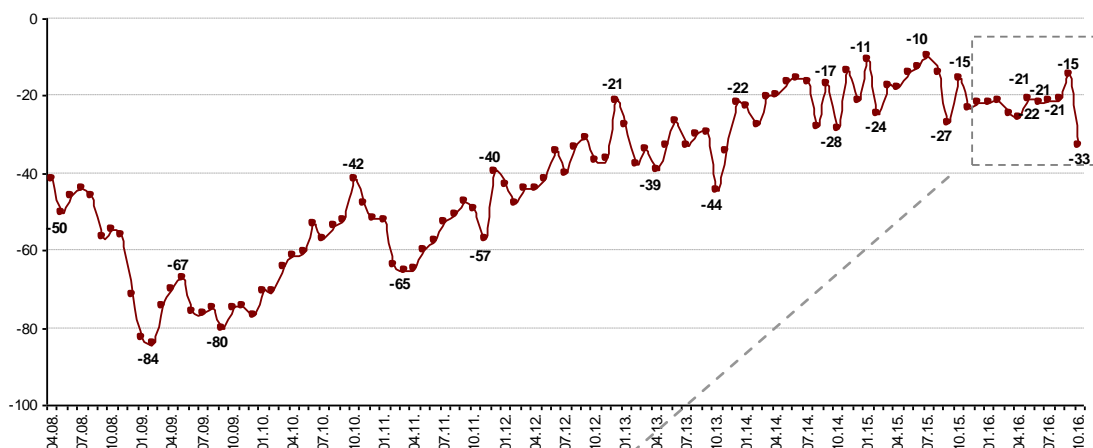
Kopējās situācijas attīstības vērtējums

Vai, Jūsaprāt, situācija Latvijā kopumā attīstās pareizā vai nepareizā virzienā?



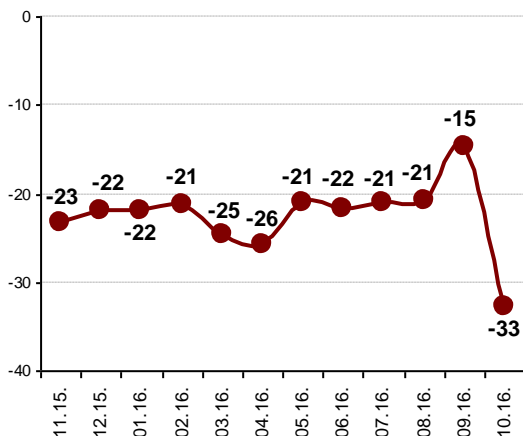
Visi respondenti

Kopējās situācijas attīstības vērtējuma INDEKSS



Visi respondenti

Kopējās situācijas attīstības vērtējuma INDEKSS (11.2015.-10.2016.)



Visi respondenti

Viedokli, ka situācija Latvijā kopumā attīstās pareizā virzienā, 2016.gada oktobrī pauda 24% respondentu (septembrī: 32%). Kritisku vērtējumu situācijas attīstībai sniedza 56% pētījuma dalībnieku (septembrī: 47%). Kopējās situācijas attīstības vērtējuma indekss mēneša laikā ir pasliktinājies no -15 līdz -33, kas ir zemākais novērotais rādītājs kopš 2013.gada novembra.

Apakšindeksi atspoguļo pozitīvo un negatīvo vērtējumu īpatsvaru starpību, kur daļēji pozitīvo/negatīvo vērtējumu minēšanas biežums (%) ir reizināts ar koeficientu 0.5, bet pilnībā pozitīvo/negatīvo vērtējumu minēšanas biežums - ar koeficientu 1. Līdz ar to indekss var svārstīties robežās no +100 līdz -100.

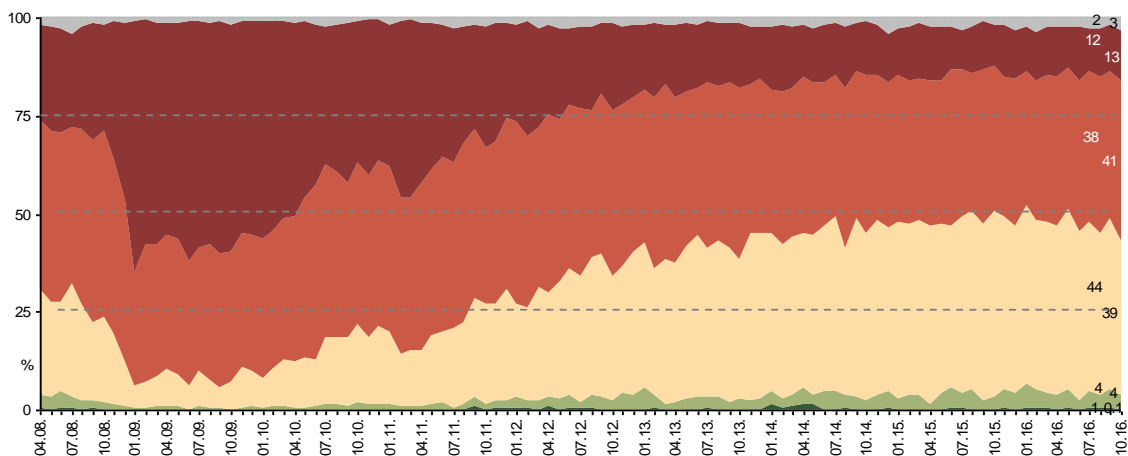
Latvijas ekonomikas stāvokļa vērtējums

Pašreizējā Latvijas ekonomiskā stāvokļa vērtējums

Kā Jūs novērtētu pašreizējo Latvijas ekonomikas stāvokli? Vai, Jūsuprāt, tas ir...

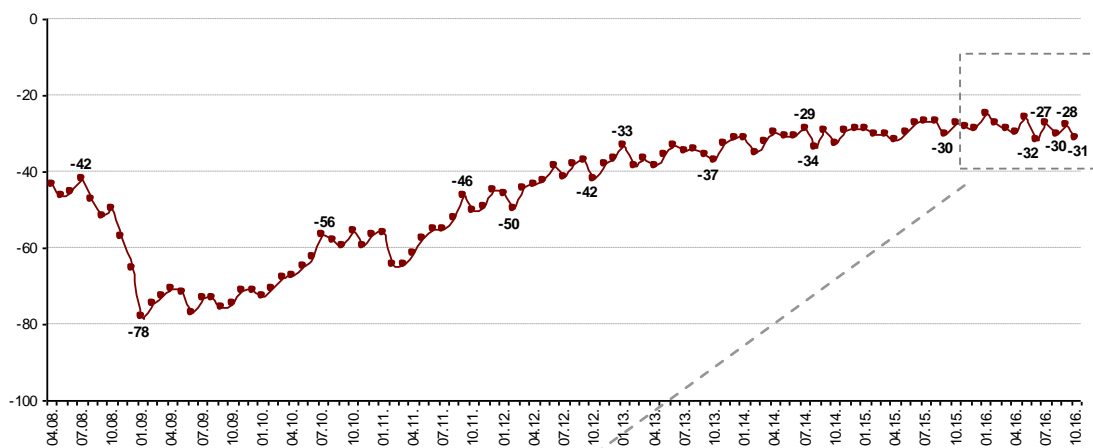
- Grūti pateikt
- Ļoti slikts
- Drīzāk slikts
- Viduvējs
- Drīzāk labs
- Ļoti labs

Visi respondenti



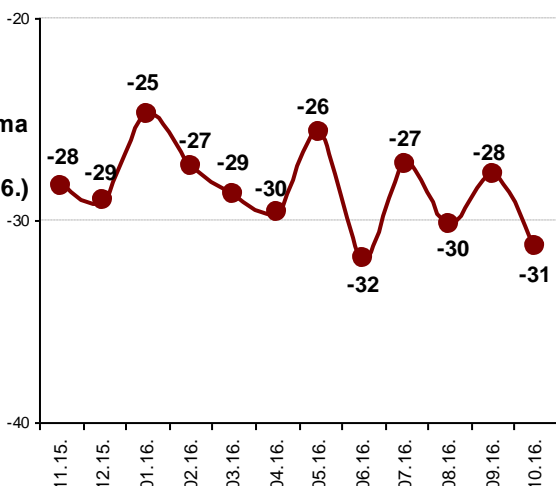
Pašreizējā ekonomikas stāvokļa vērtējuma INDEKSS

Visi respondenti



Pašreizējā ekonomikas stāvokļa vērtējuma INDEKSS (11.2015.-10.2016.)

Visi respondenti

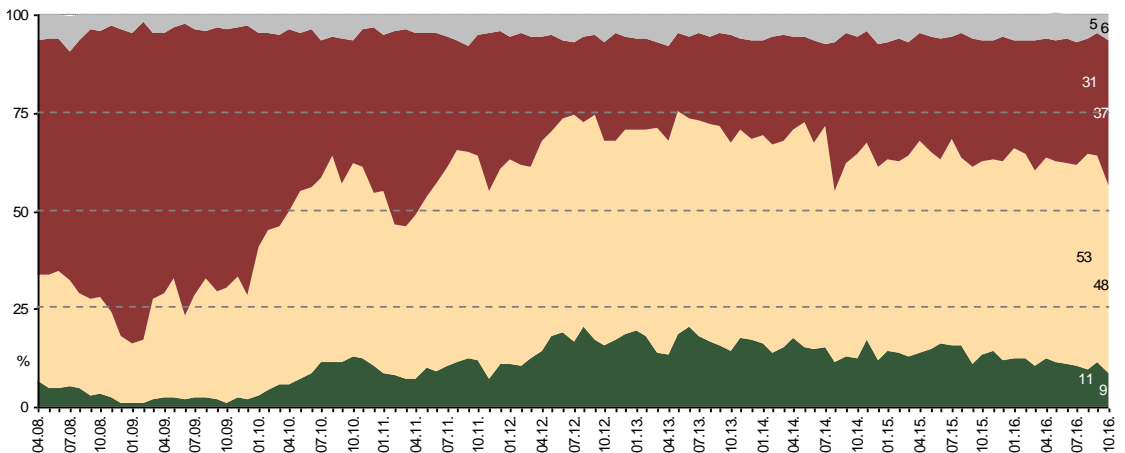


Lūgti novērtēt pašreizējo Latvijas ekonomikas stāvokli, 4% respondentu 2016.gada oktobrī to uzskatīja par labu (septembrī: 5%). Par sliktu valsts pašreizējo ekonomikas stāvokli atzina 54% aptaujāto Latvijas iedzīvotāju (septembrī: 50%). To, ka situācija ir „viduvēja”, norādīja 39% (septembrī: 44%). Pašreizējā ekonomikas stāvokļa vērtējuma indekss ir -31 (septembrī tas bija -28).

Latvijas ekonomikas stāvokļa izmaiņu vērtējums

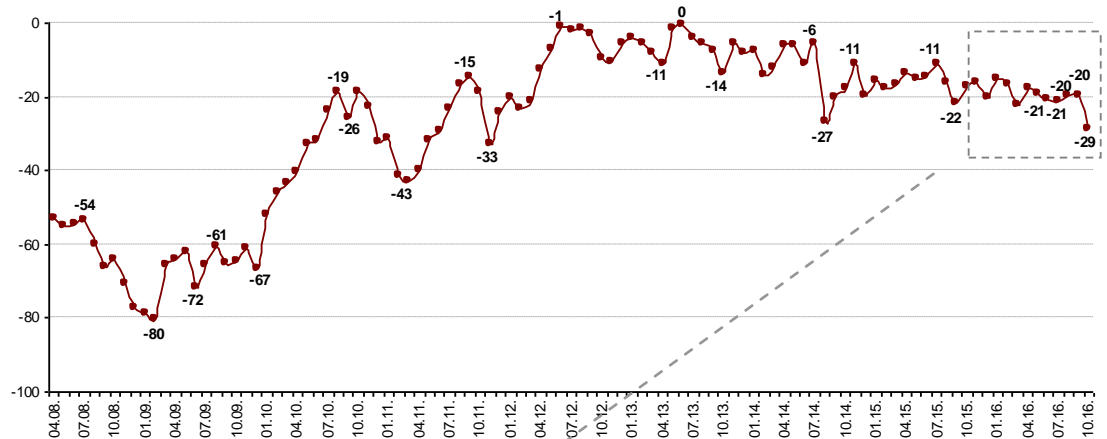
Vai, Jūsaprāt, Latvijas ekonomikas situācija šobrīd kopumā uzlabojas, nemainās vai arī pasliktinās?

Grūti pateikt
Pasliktinās
Nemainās
Uzlabojas



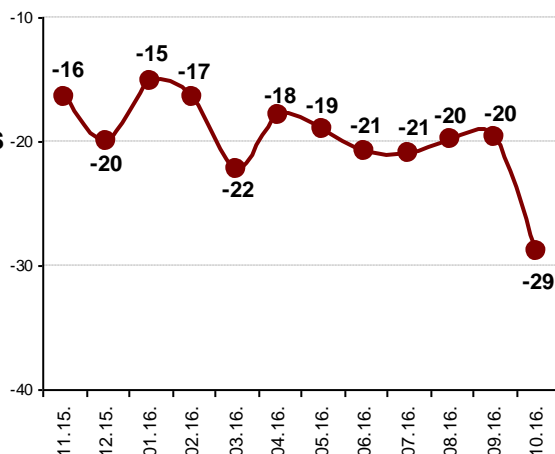
Visi respondenti

Latvijas ekonomikas stāvokļa izmaiņu virziena INDEKSS



Visi respondenti

Latvijas ekonomikas stāvokļa izmaiņu virziena INDEKSS (11.2015.-10.2016.)



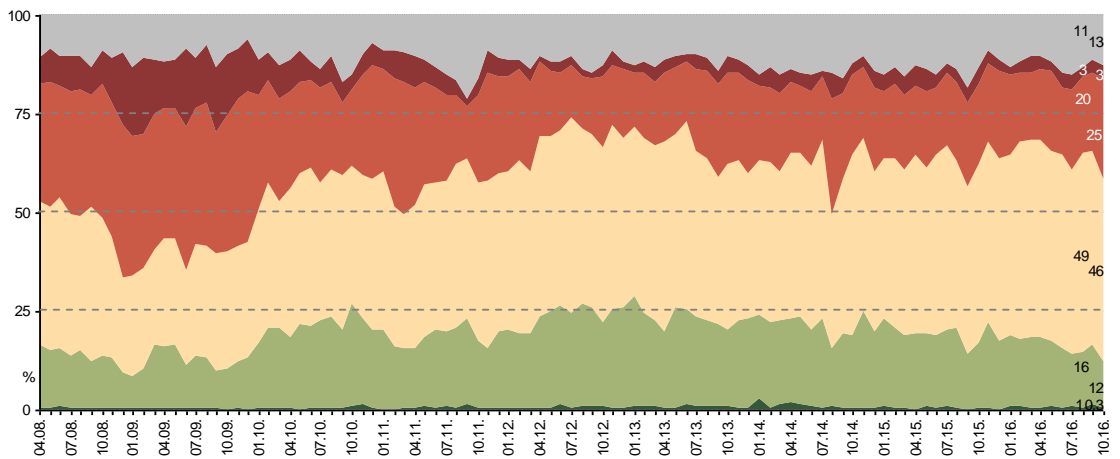
Visi respondenti

Mēneša laikā ir ievērojami pasliktinājies Latvijas ekonomikas stāvokļa izmaiņu vērtējums: indekss no -20 septembrī ir nokritis līdz -29 oktobrī. Aptuveni 1/10 (9%) respondentu atbildēja, ka, viņuprāt, ekonomikas situācija šobrīd uzlabojas (pirms mēneša tā domāja 11%). Uzskatu, ka situācija kopumā pasliktinās, pauda 37% (septembrī: 31%). Gandrīz puse (48%) pētījuma dalībnieku atbildēja, ka ekonomikas situācija nemainās (septembrī: 53%).

Latvijas ekonomikas stāvokļa attīstības prognoze

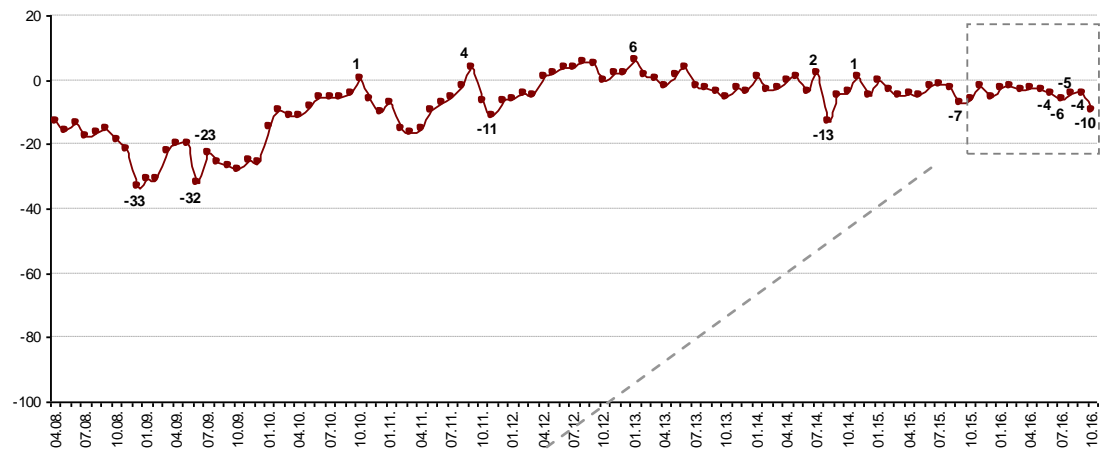
Domājot par Latvijas ekonomikas stāvokli pēc 12 mēnešiem, vai, salīdzinot ar pašreizējo situāciju, tas, Jūsaprāt, visdrīzāk būs...

- Grūti pateikt
- Ievērojami pasliktinājies
- Drīzāk pasliktinājies
- Nebūs mainījies
- Nedaudz uzlabojies
- Ievērojami uzlabojies



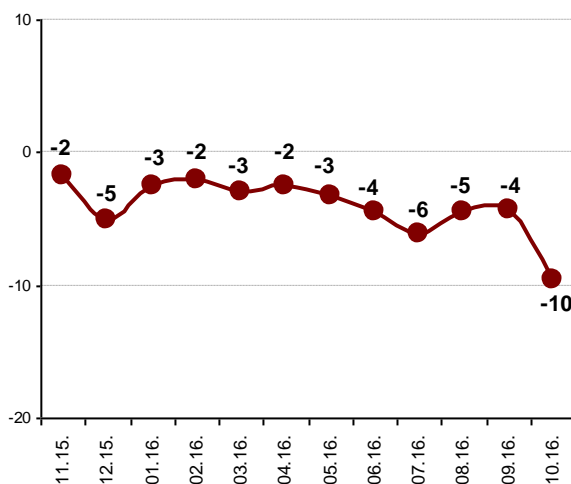
Visi respondenti

Latvijas ekonomikas stāvokļa attīstības prognozes INDEKSS



Visi respondenti

Latvijas ekonomikas stāvokļa attīstības prognozes INDEKSS (11.2015.-10.2016.)



Visi respondenti

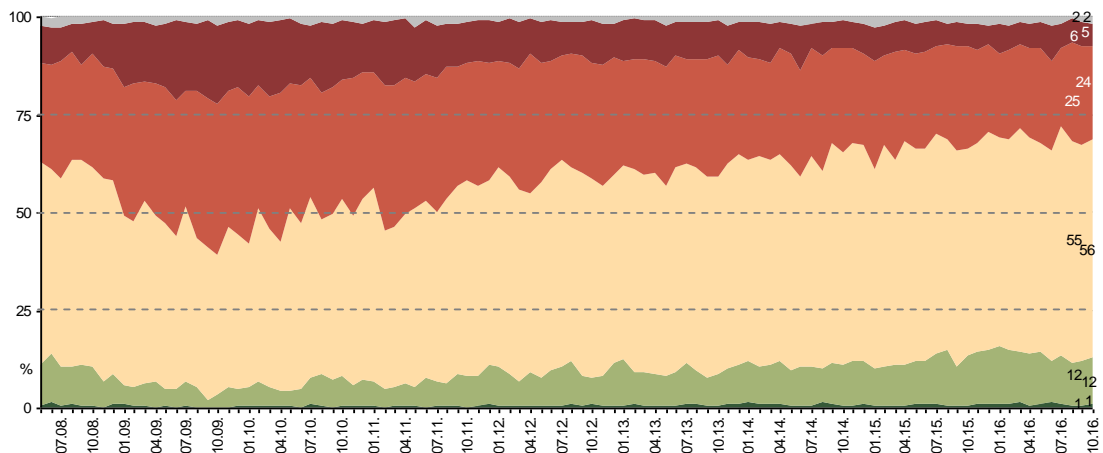
2016.gada oktobrī kopumā 12% uzskatīja, ka Latvijas ekonomikas situācija pēc gada būs uzlabojusies (septembrī: 17%). To, ka situācija, viņuprāt, būs pasliktinājusies, atzīmēja 28% (septembrī: 23%). Visbiežāk (46%) aptaujas dalībnieki norādīja, ka gada laikā Latvijas ekonomikā nekas nemainīsies (septembrī: 49%). Latvijas ekonomikas stāvokļa attīstības prognozes indekss mēneša laikā ir pasliktinājies no -4 līdz -10 punktiem.

Ģimenes materiālā stāvokļa vērtējums

Pašreizējā ģimenes materiālā stāvokļa vērtējums

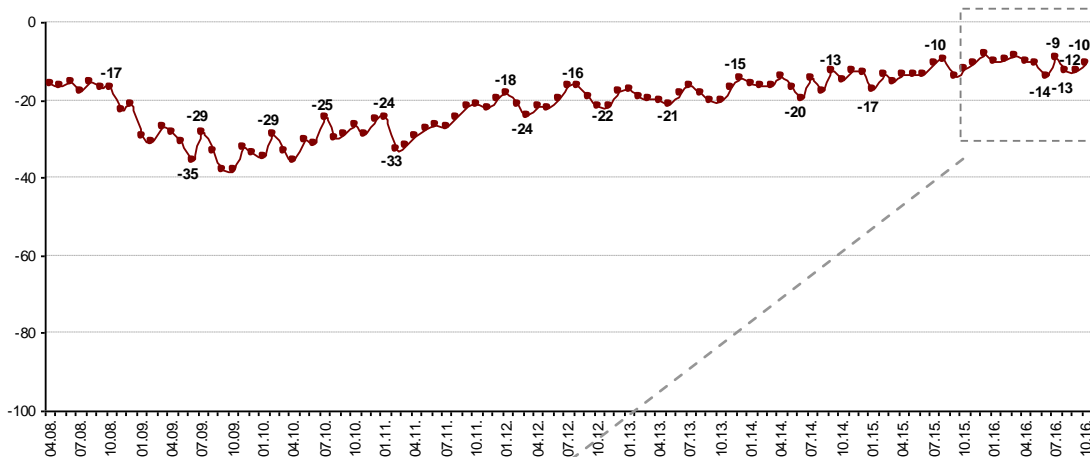
Kā Jūs novērtētu savu/ savas ģimenes pašreizējo finansiālo stāvokli? Vai, Jūsaprāt, tas ir...

- Grūti pateikt
- Ļoti slikts
- Drīzāk slikts
- Viduvējs
- Drīzāk labs
- Ļoti labs



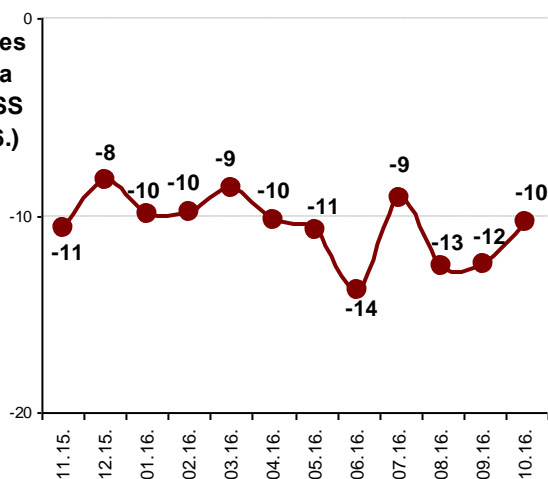
Visi respondenti

Pašreizējā ģimenes materiālā stāvokļa vērtējuma INDEKSS



Visi respondenti

Pašreizējā ģimenes materiālā stāvokļa vērtējuma INDEKSS (11.2015.-10.2016.)



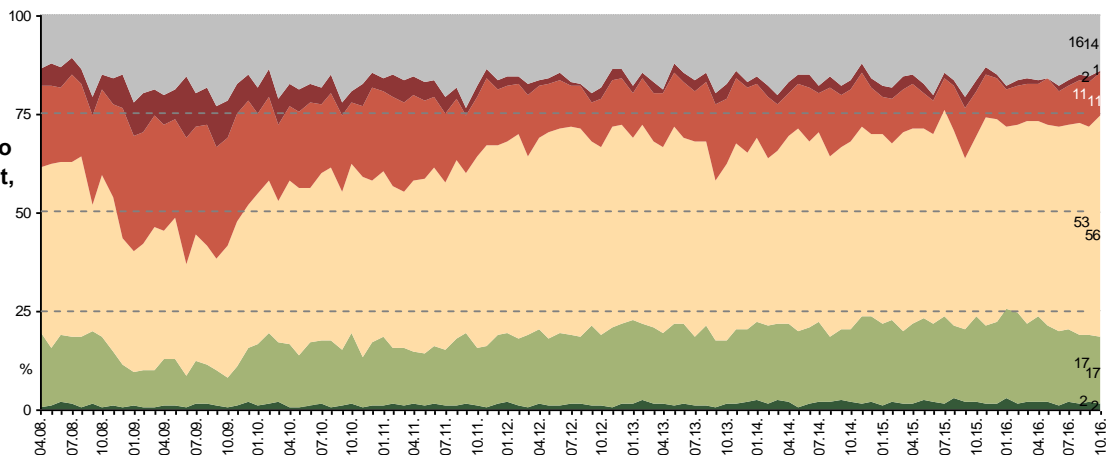
Visi respondenti

Viens no retajiem indikatoriem, kas mēneša laikā ir uzlabojies, ir pašreizējā ģimenes materiālā stāvokļa vērtējums. Indekss ir pakāpies no -12 2016.gada septembrī līdz -10 oktobrī. Kopumā 13% savas ģimenes materiālo situāciju vērtēja pozitīvi (septembrī: 13%). Kritisku vērtējumu sniedza 29% (septembrī: 31%). Savas ģimenes materiālo situāciju par „viduvēju” atzina 56% (septembrī: 55%).

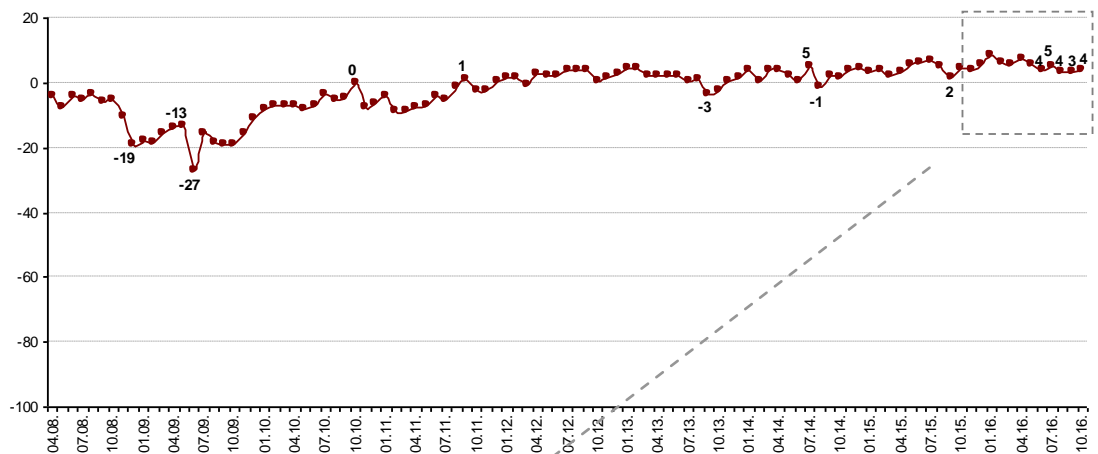
Ģimenes materiālā stāvokļa attīstības prognoze

Domājot par Jūsu un Jūsu ģimenes materiālo stāvokli pēc 12 mēnešiem, vai, salīdzinot ar pašreizējo situāciju, tas, Jūsaprāt, visdrīzāk būs...

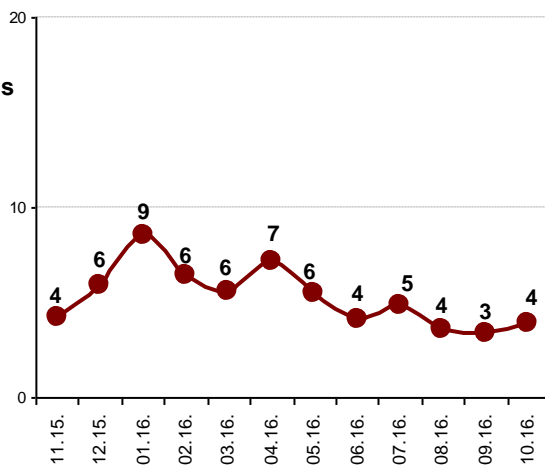
- Grūti pateikt
- Ievērojami pasliktinājies
- Drīzāk pasliktinājies
- Nebūs mainījies
- Nedaudz uzlabojies
- Ievērojami uzlabojies



Ģimenes materiālā stāvokļa attīstības prognozes INDEKSS



Ģimenes materiālā stāvokļa attīstības prognozes INDEKSS (11.2015.-10.2016.)



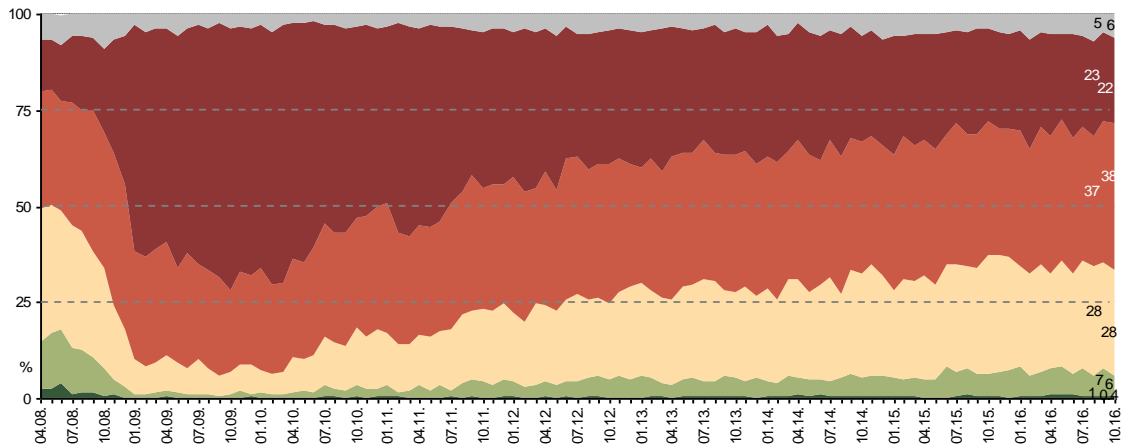
Prognozējot, kas notiks ar ģimenes materiālo situāciju pēc gada, 19% 2016.gada oktobrī atbildēja, ka tā būs uzlabojusies (septembrī: 19%). Pesimistiskas prognozes pauda 12% (septembrī: 13%). Viedokli, ka ģimenes finansiālais stāvoklis pēc gada „nebūs mainījies”, pauda 56% (septembrī: 53%). Ģimenes materiālā stāvokļa attīstības prognozes indekss mēneša laikā ir nedaudz paaugstinājies (septembrī: +3, oktobrī: +4).

Iespēju atrast labu darbu vērtējums

Kādas, Jūsaprāt, šobrīd kopumā ir iespējas Latvijā atrast labu darbu? Vai, Jūsaprāt, tās ir...

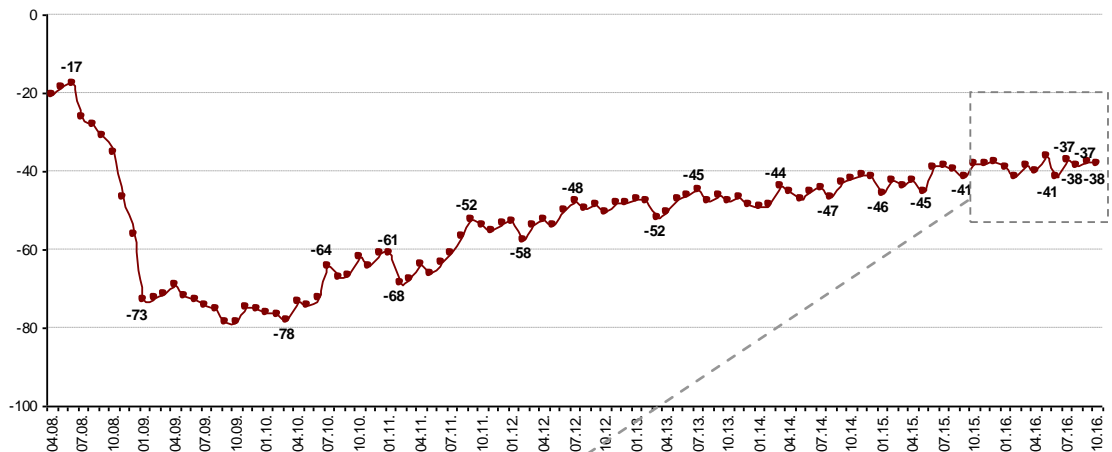
- Grūti pateikt
- Ļoti sliktas
- Drīzāk sliktas
- Viduvējas
- Drīzāk labas
- Ļoti labas

Visi respondenti



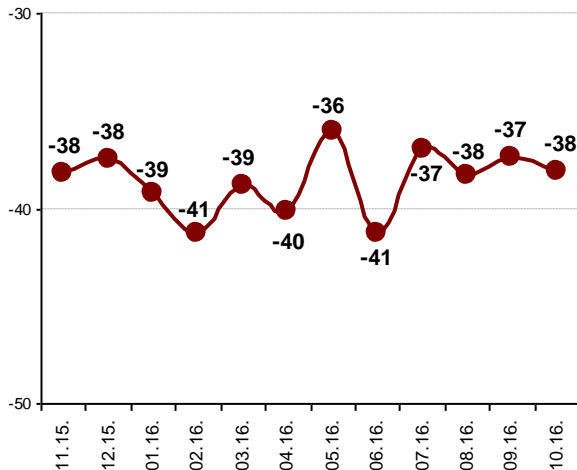
Darba izredžu vērtējuma INDEKSS

Visi respondenti



Darba izredžu vērtējuma INDEKSS (11.2015.-10.2016.)

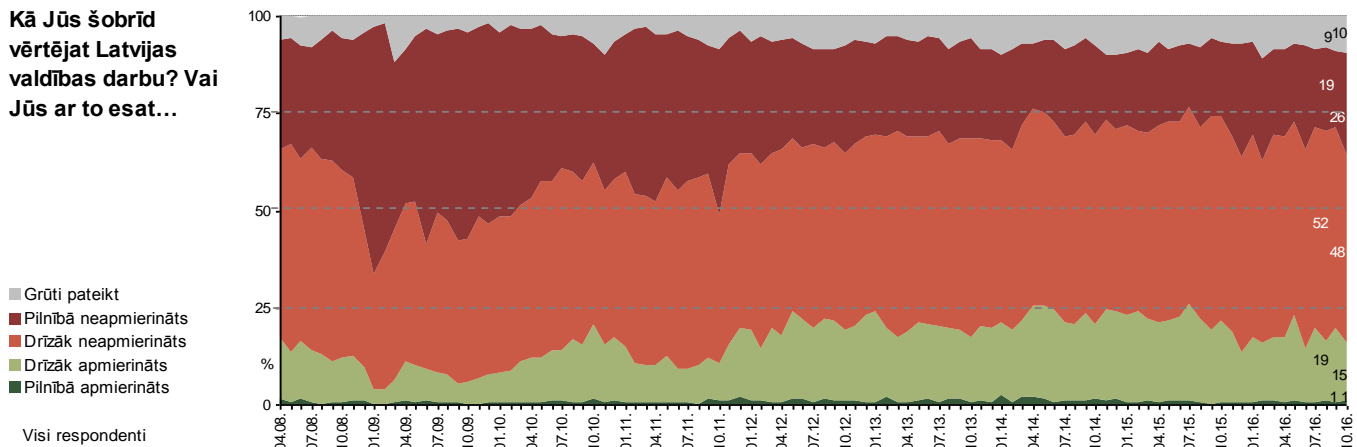
Visi respondenti



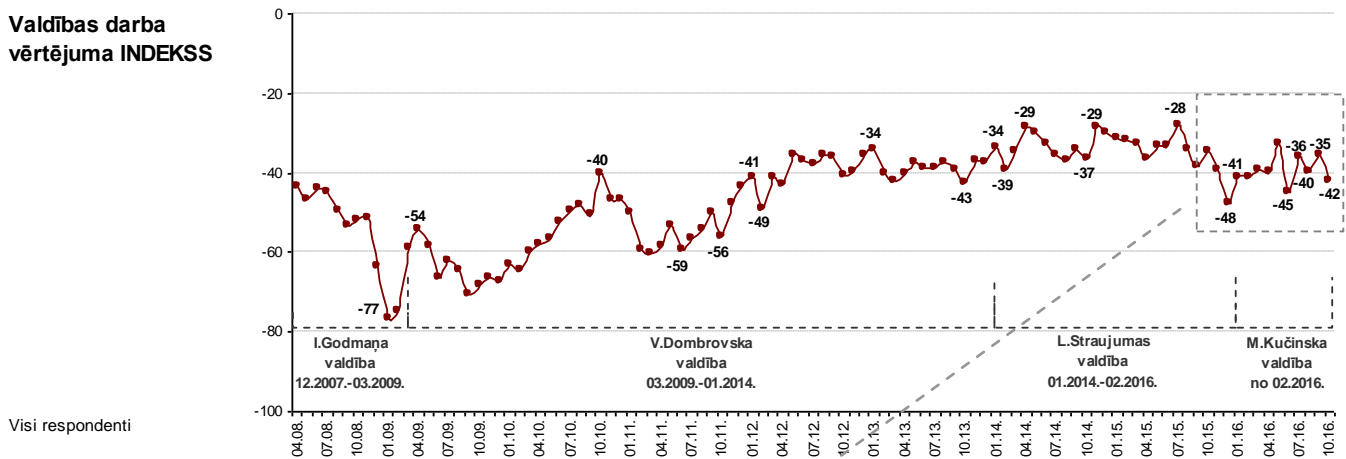
2016.gada oktobrī 6% respondentu iespējas Latvijā atrast labu darbu vērtēja pozitīvi (septembrī: 8%). Negatīvu vērtējumu tām sniedza 60% (septembrī tikpat: 60%). Viedokli, ka iespējas atrast labu darbu Latvijā ir „viduvējas”, norādīja 28% aptaujāto Latvijas iedzīvotāju (septembrī tikpat: 28%). Darba izredžu vērtējuma indekss oktobrī ir -38 (septembrī: -37).

Valdības darba vērtējums

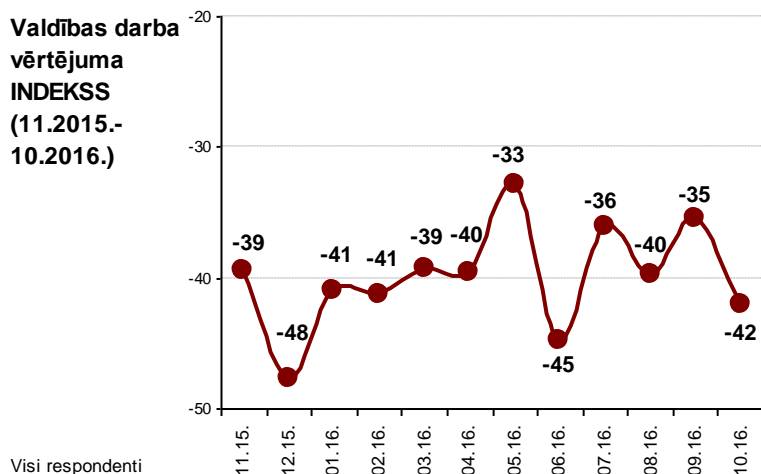
Kā Jūs šobrīd vērtējat Latvijas valdības darbu? Vai Jūs ar to esat...



Valdības darba vērtējuma INDEKSS



Valdības darba vērtējuma INDEKSS (11.2015.-10.2016.)



Vērtējot valdības darbu 2016.gada oktobrī, apmierinātību ar to puda 16% respondentu (septembrī: 20%), bet neapmierināti bija 74% (septembrī: 71%). Salīdzinot ar 2016.gada septembri, oktobrī Valdības darba vērtējuma indekss ir pasliktinājies (septembrī: -35, oktobrī: -42).

II DAĻA – LAIME UN DZĪVES MĒRĶI

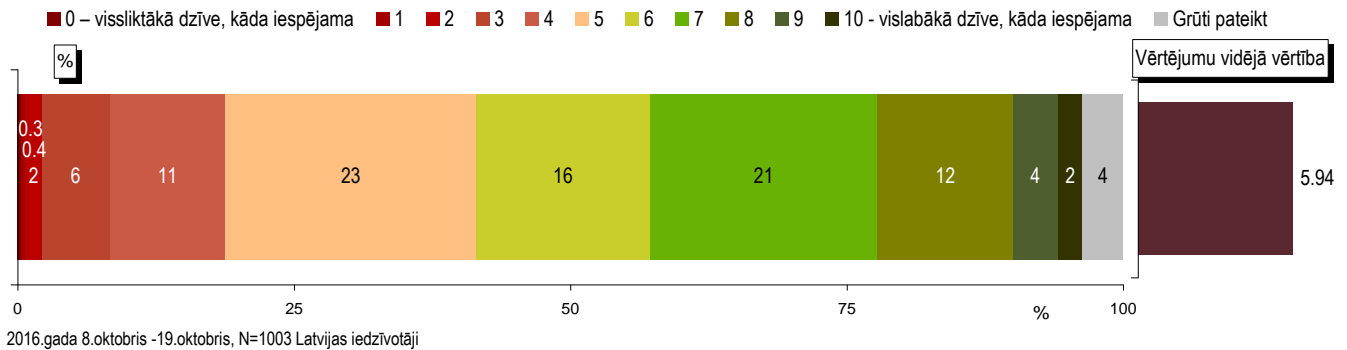
Galvenie rezultāti

2016.gada oktobrī „Baltic International Bank Latvijas barometra” ietvaros respondentiem lūdza novērtēt savu apmierinātību ar dzīvi, nosaukt lietas, kas sniedz viņiem laimes sajūtu, kā arī raksturot savu pieeju dzīves mērķu izvirzīšanai. Saskaņā ar pētījuma rezultātiem respondenti biežāk savu dzīvi vērtē pozitīvi, nekā kritiski. Raksturojot aspektus, kas spētu padarīt viņus apmierinātākus ar dzīvi, visbiežāk aptaujas dalībnieki minēja labāku veselību un iespēju vairāk nopelnīt. Savukārt starp lietām, kas dzīvē sniedz lielāku gandarījumu, visbiežāk nosaukta laika pavadīšana ar ģimeni. Arī, atbildot uz jautājumu, ko viņi visvairāk gribētu sasniegt, visbiežāk tika minēta laimīga ģimene.

- **Vērtējot savu dzīvi** desmit punktu skalā (kur „0” – nozīmē vissliktāko dzīvi, bet „10” – vislabāko), vērtējumus no „0” līdz „4” atzīmēja 20%, vērtējumu „5” (pa vidu) – 23%, bet vērtējumus no „6” līdz „10” – 55%. Jāatzīmē, ka vērtējumu vidējā vērtība ir 5.94.
- Lūgti norādīt, kas spētu padarīt viņus **apmierinātākus ar savu dzīvi**, visbiežāk respondenti nosauca labāku veselību (45%) un iespēju nopelnīt vairāk, lielāku materiālo nodrošinājumu (44%). Salīdzinoši bieži minēta arī lielāka drošības sajūta (25%), kā arī labāks darbs (25%).
- Jautāti, kas sniedz viņiem **vislielāko laimes sajūtu**, visbiežāk aptaujas dalībnieki minēja laika pavadīšanu ar ģimeni (67%). Salīdzinoši bieži atzīmēta arī nodarbošanās ar hobijiem (27%), laika pavadīšana kopā ar draugiem (26%), atpūta brīvā dabā (24%) un ceļošana (23%).
- Raksturojot mērķu izvirzīšanu dažādiem laika periodiem, kopumā to, ka konkrētus **mērķus ir izvirzījuši** (pierakstījuši, sastādījuši sarakstu vai vienkārši zina, ko grib paveikt) vienam gadam, norādīja 59%, pieciem gadiem mērķus ir izvirzījuši 42%, bet dzīvei kopumā – 44%.
- Starp lietām, kuras viņi **vēlētos sasniegt/ iegūt savā dzīvē**, visbiežāk respondenti minēja laimīgu ģimeni (48%) un labu veselību (43%). To, ka vēlētos izglītotus bērnus, atzīmēja 18%, 17% atzina, ka vēlētos miljonu bankas kontā, bet 16% - apceļot visu pasauli.

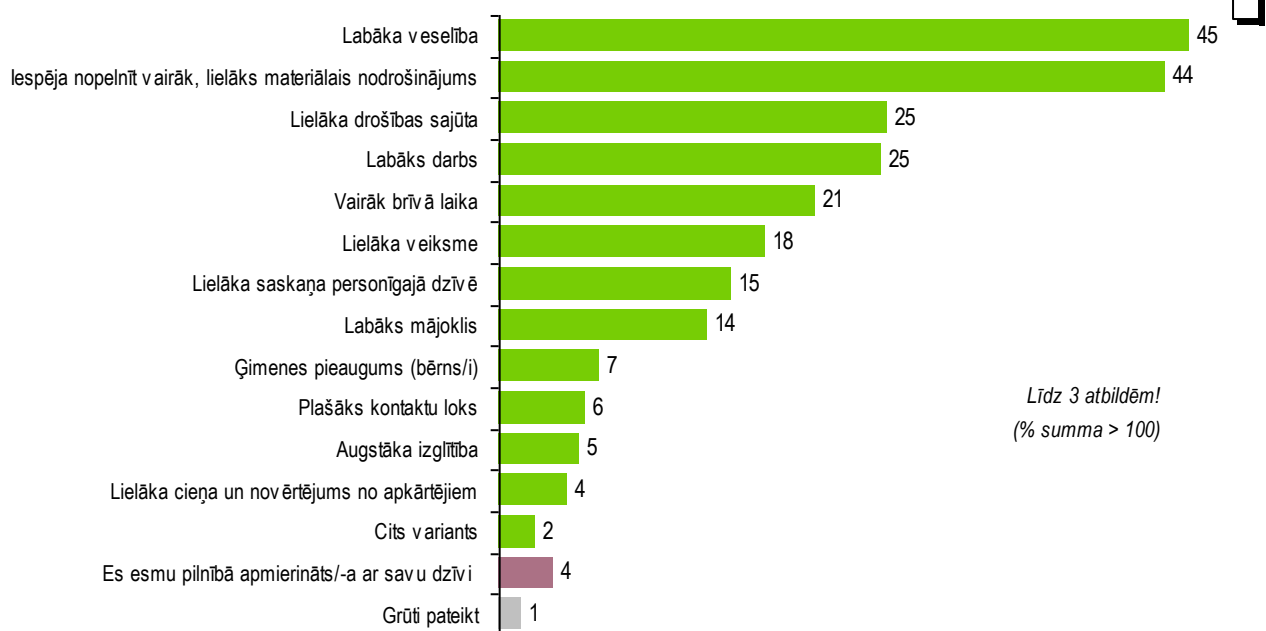
Apmierinātība ar dzīvi

Lūdzu, iedomājieties kāpnēs ar sanumurētiem pakāpieniem, kur 0 ir pati apakša, bet 10 - pati augša. Kāpņu augša nozīmē Jums vislabāko dzīvi, kāda iespējama, bet kāpņu apakša – Jums vissliktāko dzīvi, kāda iespējama. Uz kura no šo kāpņu pakāpieniem, Jūsprāt, Jūs patlaban stāvat?



2016.gada oktobrī veiktā pētījuma ietvaros respondentiem lūdza novērtēt savu dzīvi desmit punktu skalā, kur „0” – nozīmē vissliktāko dzīvi, bet „10” – vislabāko. Saskaņā ar aptaujas datiem respondenti biežāk savu dzīvi vērtēja pozitīvi (vērtējumus no „6” un augstāk atzīmēja 55%, t.sk. ar „10” savu dzīvi novērtēja 2%) nekā negatīvi (vērtējumus no „0” līdz „4” atzīmēja 20%, t.sk. vērtējumu „0” izvēlējās 0.3%). Sniegto vērtējumu vidējā vērtība ir 5.94. Jāpiebilst, ka to, ka viņi atrodas pa vidu (vērtējums „5”), norādīja 23% respondentu.

Kas, Jūsprāt, Jums būtu nepieciešams, lai Jūs justos apmierinātāks/-a ar savu dzīvi?



2016.gada 8.oktobris -19.oktobris, N=1003 Latvijas iedzīvotāji

Jautāti, kas viņiem būtu nepieciešams, lai viņi justos apmierinātāki ar savu dzīvi, visbiežāk respondenti minēja labāku veselību (45%) un iespēju nopelnīt vairāk, lielāku materiālo nodrošinājumu (44%). Salīdzinoši bieži aptaujas dalībnieki norādīja, ka būtu apmierinātāki, ja justos drošāk (25%), kā arī ja viņiem būtu labāks darbs (25%). Vairāk brīvā laika vēlētos 21%, lielāku veiksmi – 18%, lielāku saskaņu personīgajā dzīvē – 15%, labāku mājokli – 14%. Citas atbildes atzīmēja mazāk nekā 10% respondentu. Jāpiebilst, ka to, ka ar savu dzīvi ir pilnībā apmierināti, atzina 4% pētījuma dalībnieku.

Situācijas, kas rada laimes sajūtu

Lūdzu, norādiet trīs situācijas, kas Jums dzīvē rada lielāko laimes sajūtu!

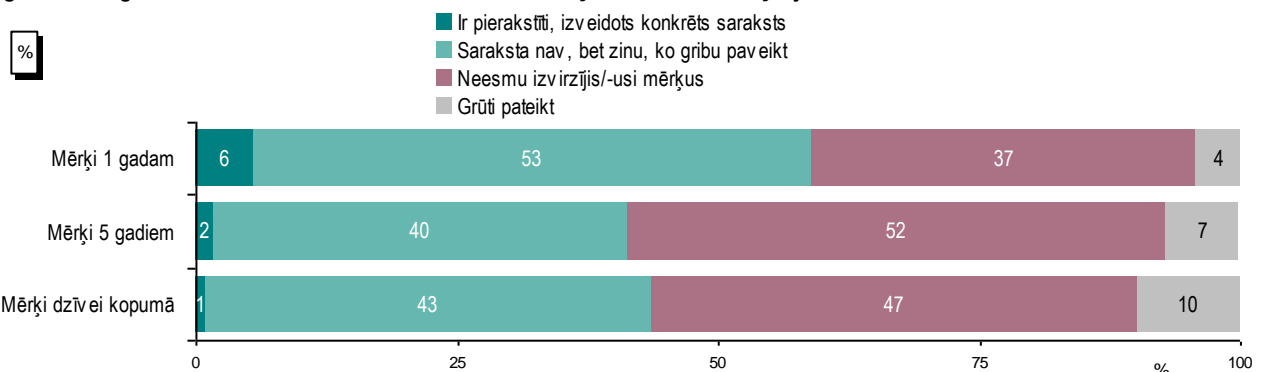


2016.gada 8.oktobris -19.oktobris, N=1003 Latvijas iedzīvotāji

Lūgti norādīt, trīs situācijas, kas sniedz viņiem lielāko laimes sajūtu, ievērojami biežāk iedzīvotāji ir minējuši laika pavadīšanu ar ģimeni (67%). Nākamās biežāk minētās atbildes ir nodarbošanās ar hobijiem (27%), laika pavadīšana kopā ar draugiem (26%), atpūta brīvā dabā (24%) un ceļošana (23%). Citas situācijas ir nosauktas retāk.

Mērķu izvirzīšana dzīves gājumam

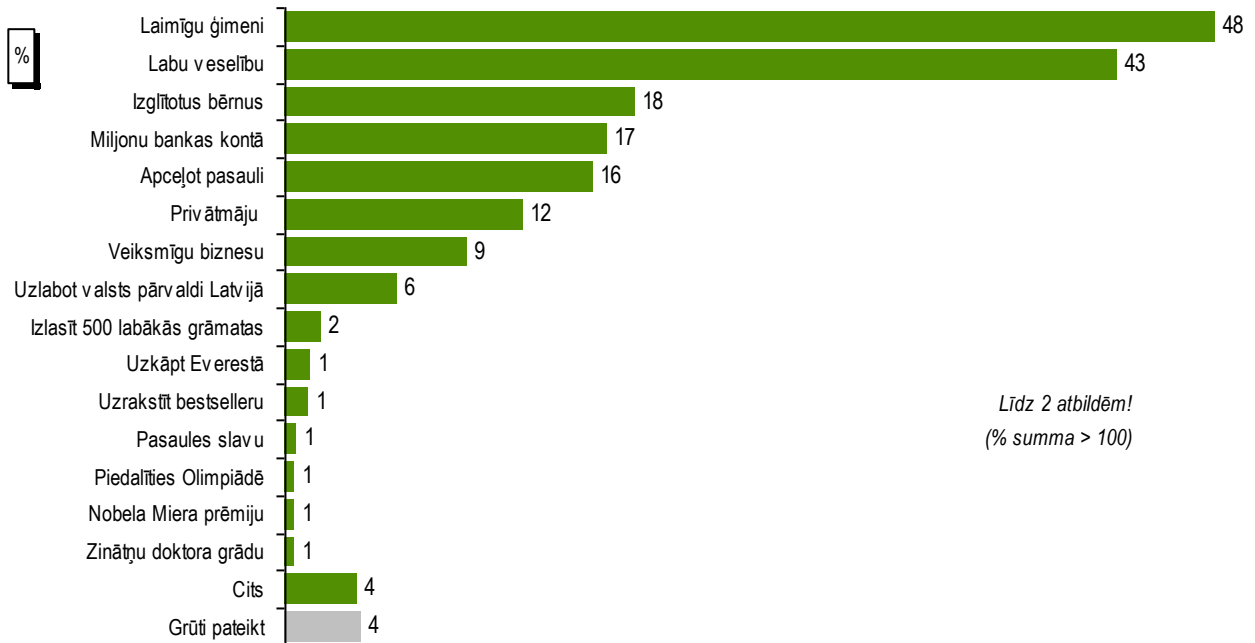
Cilvēki dažādi izturas pret tuvākiem un tālākiem mērķiem savā dzīvē: vieni veido sarakstus, citi gan aptuveni zina, ko grib sasniegt, bet šādus sarakstus neveido, vēl citi mērķus neizvirza, bet ļaujas notikumu attīstībai. Kā ir ar Jums?



2016.gada 8.oktobris -19.oktobris, N=1003 Latvijas iedzīvotāji

Aptaujas dati liecina, ka 6% respondentu ir konkrēti rakstiski mērķi vienam gadam. Konkrētu mērķu sarakstu pieciem gadiem ir izveidojuši 2%, bet visai dzīvei – 1%. To, ka saraksta viņiem nav, bet konkrēti zina, ko grib paveikt viena gada laikā, norādīja 53%, piecu gadu laikā – 40%, bet visas dzīves laikā - 43%. Jāatzīmē, ka 37%-52% respondentu atzina, ka vispār nav izvirzījuši mērķus - ne gadam, ne ilgākam laika periodam.

Lūdzu, nosauciet, kas ir tās 2 lietas, ko Jūs savā dzīvē gribētu sasniegt/ iegūt visvairāk?



2016.gada 8.oktobris -19.oktobris, N=1003 Latvijas iedzīvotāji

Vērtējot lietas, kuras viņi savā dzīvē vēlētos sasniegt/ iegūt visvairāk, visbiežāk aptaujas dalībnieki minēja laimīgu ģimeni (48%) un labu veselību (43%). Salīdzinoši bieži respondenti atzina, ka vēlētos izglītus bērnus (18%), miljonu bankas kontā (17%), kā arī apceļot pasauli (16%). Citas vēlmes paustas retāk.

III DAĻA - EKSPERTU KOMENTĀRI PAR PĒTĪJUMA REZULTĀTIEM

Didzis Ādmīdiņš, SIA "Express Credit" valdes loceklis

Pārsteidzoši un pozitīvi, ka pētījums par laimi un dzīves mērķiem Latvijā uzrāda, manuprāt, pozitīvu sabiedrības noskaņojumu. Pozitīvi vērtējams ir arī tas, ka, neskatoties uz salīdzinoši zemu Latvijas ekonomiskās un politiskās vides novērtējumu, iedzīvotāji tomēr spēj pozitīvi novērtēt savu dzīvi. Tas varētu nozīmēt, ka liela daļa sabiedrības neļauj negatīviem ārējiem impulsiem ievērojami ietekmēt savu privāto dzīvi vai arī iedzīvotāji maz saista savu privāto dzīvi ar to, kas notiek valstī kopumā. Lielākā daļa no faktoriem, ko iedzīvotāji nosaukuši, lai būtu apmierinātāki ar savu dzīvi, ir reāli sasniedzami ar mērķtiecību un pieliktām pūlēm. Cerams, ka to arī lielākā daļa būs gatavi darīt, nevis tikai aprobežosies ar vēlmes noskaidrošanu.

Ivars Austers, Latvijas Universitātes Pedagoģijas, psiholoģijas un mākslas fakultātes profesors

Baltic International Bank Latvijas barometra jaunākie pētījuma rezultāti liecina, ka iedzīvotāju kopējais laimes daudzums pēdējo gadu laikā nav īpaši mainījies. Iedzīvotāju vidējais apmierinātības ar dzīvi novērtējums nav visai augsts, iegūtie rezultāti rāda, ka tas vidēji ir 5.94, tomēr pozitīvi, ka šis vērtējums tiecas vairāk uz laimes, nevis nelaiemes pusi.

Vērtējot faktoros, kas cilvēkus dara laimīgus, jāsaka, ka cilvēki paši saprot, ka tas, kas viņus padara laimīgus, ir ģimene un nodarbošanās ar hobijiem. Tas pierāda, ka varam justies laimīgāki, ja vairāk laika atvēlam šīm lietām, nevis, piemēram, vairāk strādājot. Protams, ka cilvēki jutīsies laimīgāki, ja vairāk laika veltīs cilvēkiem, kuri viņiem patīk, un nodarbosies ar lietām, kas viņiem vislabāk patīk.

Taču, atzīmējot lietas, kas būtu nepieciešamas, lai justos laimīgāki, aptaujātie norāda iespēju vairāk nopelnīt, kas patiesībā ir tikai daļa no patiesības. Cilvēki bieži kļūdās, kad domā par naudu. Jāpiekrīt, ka laimi var nopirkt, bet ne tādā veidā, ka laimi mums atnesīs jauna māja vai mašīna. Mēs laimi spējam nopirkt tādā izteiksmē, ka nopērkam pusdienas vai vakariņas, ko pavadām kopā ar citiem. Tāpat aptauja liecina, ka cilvēki vēlas labāku veselību, kas neapšaubāmi arī ir nepieciešama, tomēr tas nav patiesais ceļš pie laimīgas dzīves. Cilvēki pierod gan pie labas, gan sliktas veselības (piemēram, kustību traucējumiem), tomēr patieso laimes sajūtu rada iepriekš minētās lietas – laika pavadīšana ar ģimeni, draugiem un nodarbošanās ar hobijiem.

Pozitīvi, ka iegūtajos rezultātos kā viens no laimīgākas dzīves faktoriem atzīmēta arī palīdzības sniegšana citiem, lai arī to norādījuši tikai 10%. Patiesībā arī šis ir viens no būtiskākajiem punktiem, ko, iespējams, neapzināmies, bet ziedojot mēs palīdzam justies laimīgākiem gan citiem, gan paši sev.

Raivis Bičevskis, Latvijas Universitātes Vēstures un filozofijas fakultātes asociētais profesors

Pirmkārt, domāju, ka pētījuma temats (laime un dzīves mērķi), kas turklāt pētījumā cieši saistīts ar ekonomiskiem un sociāliem rādītājiem, ir ļoti apsveicams; pētniecībā ir pietiekami daudz mēģinājumu palūkoties uz Latvijas sabiedrību no dažādiem skatpunktiem, taču uzskatu, ka joprojām trūkst kvalitatīvu pētījumu, kas saista personisko, individuālo izjūtu līmeni, objektīvus ekonomiskās izaugsmes vai lejupeļienes rādītājus un sociālās atbildības, solidaritātes izpausmes, t. i. saista personisko, ekonomisko un sociālo dzīves aspektus. Turklāt te jāņem vērā, ka nepietiek noskaidrot pašreizējo dzīves "izjūtu", bet gan svarīgi mēģināt izprast vērtības, orientierus (tātad vēl arī aksioloģisks/vērtīborientācijas aspekts, kas nav nedz tīri individuāls, nedz ekonomisks, nedz sociāls, un tomēr ārkārtīgi nozīmīgs), uz kuriem (neskatoties uz to vai citu izjūtu gammu) cilvēki balsta savu dzīves "jēgu" un ar kuriem attaisno vai leģitimē savas darbības. Tāpēc atsūtīto pētījumu kopumā uzlūkoju ļoti pozitīvi.

Taču tagad par atsevišķiem pētījuma rezultātu aspektiem. Tas, ka mēneša laikā notikušo izmaiņu rādītāji pārsvarā norāda "uz leju", protams, nav pozitīvi, taču es gribētu uzsvērt to, ka tieši vairāk "pesimistiski" vērtētās situācijās daudz izteiktāk un konturētāk parādās tas, kādas vērtības faktiski tiek uzskatītas par "tstajām" un pie kādām cilvēki paliek, t. i., tās pašrefleksīvi noformulē situācijās, kuras uzskata par apdraudošām "krīzes" situācijām. (Šajā sakarībā man šķiet svarīga atziņa, ka aptaujas nav tikai "barometrs", bet arī iegansts vispār formulēt savas vērtības un izjūtas. Šādā nozīmē dažādas kvalitatīvas aptaujas ir daļa no sabiedrības refleksijas līmeņa par sevi pašu paaugstināšanas celšanas, t. i., ir daļa no pašrefleksīvas sabiedrības.)

II daļas rezultāti varētu liecināt par vairākām Latvijas sabiedrības iezīmēm: laimīga ģimene ir vērtība nr. 1. Tas nav pārsteidzoši Latvijai, un kopumā šāda pamatvērtība ir stabilitātes garants. Te gan varētu piebilst to, ko nesen kādā sarunā universitāšu sadarbības projekta ietvaros teica viens no Latvijā diezgan ilgi jau dzīvojošiem vāciešiem (viņa akadēmisko kvalifikāciju un pieredzi varētu uzskatīt šajā gadījumā par nosacījumu ieklausīties teiktajā): viņš pauda, ka Latvijā ir ļoti daudz cilvēku, kas personiskās sarunās un ģimenes lokā atklājas kā ārkārtīgi rūpīgi, pašreizējīgi, solidāri, atbildīgi. Taču, tikko ir pārkāpts personisku attiecību un ģimenes (varbūt dzimtas) līmenis un runa ir par sabiedrības organizēšanos valsts, nevalstisko organizāciju, pašvaldību, sabiedrības "pašuzraudzības" līmenī, t. i., pilsoniskas sabiedrības un valsts organizācijas līmenī, tad vērojams ļoti liels haotisms, nespēja saprasties, nekomunikatīvas prakses utt. Visdrīzāk tas ir Latvijas vēsturiskais mantojums, kas personiskās attiecības un ģimeni liek uzskatīt par galveno un svarīgāko dzīves līmeni, taču ne valsti un pilsoniskas sabiedrības pašorganizēšanos.

Varbūt ar šo aspektu cieši ir saistīts izglītības, jaunu zināšanu relatīvi zemais novietojums. Protams, nav jāgaida, ka visi sabiedrībā uzskatīti par vienu no galvenajiem dzīves mērķiem zinātnes doktora grādu, taču te pētījuma rezultāti noteikti izgaismo kādu Latvijas sabiedrības iezīmi: joprojām zināmu vienaldzību pret izglītību (ko bieži sarunās pamato ar to, ka tā Latvijā tāpat nav augstā līmenī un/vai darba iegūšanai tai ir maza loma, viss atkarīgs no "sakariem" vai kādām prasmēm, ko cilvēks ieguvis pats, visdrīzāk "dzīves pieredzes" ceļā). Domāju, ka stabila vidusslāņa rādītāji pilsoniskā sabiedrībā te varētu būt līdzsvarotāki, ka par "šūpoļu" vienu "galu" ņem materiālo nodrošinājumu/veiksmi biznesā un par otru "galu" patiku un ieguvumus izglītībā/zināšanās. Gan jau te daļēji varētu atsaukties uz klasiskām (arī vietā un nevietā lietotām) skalām (Maslova piramīda u. c.), kas nosaka Latvijas (un plašākā mērogā - Austrumeiropas) valstu un sabiedrību situāciju, kur materiālā labklājība (vai to atbalstoša sociālā sistēma) vēl nav pašsaprotamība, kas ļauj izvirzīt dzīvē citus mērķus, tomēr svarīgi šķiet arī tas, ko kādā sabiedrībā uzskata par noteikta sociālā statusa rādītāju un uz ko fokusē arī "laimīgas" dzīves tēlu (ceļojumi, mājoklis). Laime kā filozofiski eksistenciāls jēdziens nav tikai mirklīgs notikums, kas "aplaimo", un nav arī tikai dzīves ilglaicīga kvalitāte (tāpat kontinuitatīva, noturīga dzīves izjūta). Bez laimes mirkļiem, kurus apzināties kā aplaimojošus, un dzīves kvalitātes noturīguma noteikti vēl jārunā par šo mirkli un noturīguma daudzdimensionalitāti, t. i. par to, ka cilvēkiem vispār ir pieejamas zināšanas par vairākām iespējām būt laimīgam. Izglītība nu reiz sniedz ne tikai informāciju, kā kaut ko paveikt, bet arī zināšanas par sevi un (dažādas) laimes iespējām.

Džineta Dimante, Latvijas Universitātes Biznesa, vadības un ekonomikas fakultātes asociētā profesore

Lai labāk saprastu Baltic International Bank Latvijas barometra pētījuma rezultātus par cilvēku apmierinātību ar dzīvi, tos būtu vērts skatīt ilgstošā laika periodā vai starptautiskā kontekstā. Šoreiz rezultātus komentēšu starptautiskā salīdzinājumā. Subjektīvās labklājības un laimes novērtēšana pasaulē kļūst aizvien izplatītāka. Kopš 2006. gada ik pēc trīs gadiem tiek aprēķināts Laimīgās planētas indekss (*Happy Planet Index*)¹, un kopš 2012. gada ir publicēti četri Pasaules laimes ziņojumi (*World Happiness Report*)², kuros salīdzināta situācija vairāk nekā 140 valstīs. Nelielā Āzijas valstī Butāna pasaulē ir izcēlusies ar to, ka tur nacionālā kopprodukta vietā tiek mērīta bruto nacionālā laime jau kopš pagājušā gadsimta 70. gadiem³. Īsumā rezumējot pētījumu par laimi un tās saistību ar ekonomisko attīstību rezultātus, var secināt, ka ne vienmēr augstāks ienākumu līmenis nodrošina subjektīvu labklājību, kas atspoguļojas cilvēku vērtējumos par viņu apmierinātību ar dzīvi. Protams, ka ekonomiskā attīstība un augstāki ienākumi palīdz finansēt dažādas sociālās labklājības programmas, sniedz iespēju cilvēkiem dzīvot veselīgāk, ilgāk un labāk, vairāk izglītoties un labāk apgērbties, taču tas ne vienmēr izpaužas lielākā apmierinātībā ar dzīvi.

Apmierinātības ar dzīvi vidējais vērtējums 5,94 liecina, ka vidēji Latvijā nejutamiem diez cik laimīgi, salīdzinot ar valstīm, kur šie vērtējumi ir augstāki. Gallup organizācijas veikto aptauju rezultāti (kuros Latvijai vidējais vērtējums ir 5,1 tādā pašā 10 ballu skalā) rāda, ka starp valstīm ar augstākajiem vērtējumiem ir gan ekonomiski ļoti attīstītas Rietumu demokrātijas kā Šveice, Dānija, Somija, Norvēģija, gan arī valstis ar ievērojami zemāku ekonomiskās attīstības līmeni. Piemēram, Kostarikā un Meksikā, kas Laimīgās planētas indeksā ieņem 1. un 2. vietu, apmierinātības ar dzīvi vērtējums ir 7,3. Šis piemērs spilgti raksturo to, ka apmierinātība ar dzīvi tikai daļēji ir izskaidrojama ar materiālo labklājību. Latvijā IKP uz vienu iedzīvotāju ir apmēram 1,4 reizes lielāks nekā Kostarikā, bet laimes sajūta ievērojami zemāka. Samērā zemais apmierinātības ar dzīvi vērtējums un zemais paredzamās dzīves ilgums ir tie, kas Laimīgās Planētas indeksā Latviju ierindo tikai 121. vietā starp 140 pasaules valstīm. Iespējams, ka zemāki apmierinātības ar dzīvi vērtējumi ir skaidrojami arī ar to, ka nespējam novērtēt labumus, ko varam baudīt, bet cenšamies salīdzināties ar turīgākām valstīm.

Hārvarda Universitātes 75 gadus ilgs pētījums⁴ par to, ko cilvēki uzskata par labu dzīvi un kas viņus dara laimīgus, apstiprina, ka tās galvenokārt ir labas attiecības. Cilvēki, kas ir vairāk sociāli saistīti ar ģimeni, draugiem un sabiedrību, ir laimīgāki, viņi ir fiziski veselīgāki un dzīvo ilgāk nekā cilvēki, kas jūtas vientuļi. Arī Baltic International Bank barometra rezultātos redzam, ka Latvijā 67 % respondentu atzīmē, ka lielāko laimes sajūtu dzīvē rada laika pavadīšana ar ģimeni. Arī tie 11 %, kuri atzina, ka fiziskas aktivitātes un sports rada viņos laimes sajūtu, apstiprina Latvijas Sporta pedagoģijas akadēmijā veikto levas Kundziņas pētījuma rezultātu, ka regulāra aktīvā atpūta dabā aizdzen dusmas, agresiju, bailes un paaugstina beta endorfīnu asinīs, kas tiek uzskatīts par laimes hormonu. Tāpat arī uz fiziskajām aktivitātēm orientētajiem cilvēkiem ir iespējas uzlabot savu apmierinātību ar dzīvi. Pasaules pieredze rāda, ka labas savstarpējās attiecības un aktīvs dzīvesveids ļaus uzlaboties veselībai, ko 45 % aptaujāto Latvijas iedzīvotāju uzskata kā priekšnoteikumu, lai justos apmierinātāki ar dzīvi. Tāpēc būtu vērts padomāt, ko paši varam darīt lietas labā, lai justos laimīgāki – vairāk laika veltīt ģimenei, stiprināt sociālās saites un sportot dabā, nevis cerēt, ka apmierinātību ar savu dzīvi uzlabos iespēja nopelnīt vairāk (ko atzīmēja 44 % iedzīvotāju) vai iegūt labāku darbu (25 %) vai labāku mājokli (14 %), kas bieži saistās ar lielāku darba slodzi un stresu. Labā ziņa ir tā, ka lielāku drošības sajūtu (25 %), vairāk brīva laika (21 %) un lielāku saskaņu personīgajā dzīvē (15 %), ko arī cilvēki min kā priekšnoteikumus, lai būtu apmierinātāki ar dzīvi, ir iespējams panākt ar sociālām pārmaiņām bez milzīga ekonomiskā izrāviena, uz ko tik drīz diez vai varam cerēt.

¹ Pieejams <http://happyplanetindex.org/>

² Pieejams <http://worldhappiness.report/>

³ Pieejams <http://www.grossnationalhappiness.com/>

⁴ Īss kopsavilkums <http://www.forbes.com/sites/georgebradt/2015/05/27/the-secret-of-happiness-revealed-by-harvard-study/#25fce1672c9f>

Iepriecina, ka nozīmīga daļa respondentu kā savus nozīmīgākos mērķus min laimīgu ģimeni (48 %) un labu veselību (43 %), kas pēc citu pētījumu rezultātiem tiešām uzlabo cilvēku subjektīvo laimes sajūtu. Ja šo mērķu sasniegšanai tiks veltīta pienācīga uzmanība un tie tiks sasniegti, droši vien arī laimes sajūta Latvijas iedzīvotājiem uzlabosies. Jāņem vērā, ka izglītoti bērni (18 %), miljons bankas kontā (17 %), pasaules apceļošana (16 %) vai privātmāja (12 %) var arī nesagādāt cerēto apmierinātību ar dzīvi. Tāpēc rosinu šajā Ziemassvētku gaidīšanas laikā biežāk parūpēties par saviem tuvujiem un par vientuļajiem līdzcilvēkiem, veltot viņiem savu laiku un uzmanību, ne tik daudz materiālos labumus. Tas vairoš gan mūsu pašu, gan kopējo sabiedrības apmierinātību ar dzīvi.

Daina Paula, Latvijas Bankas ekonomiste

Ir patīkami lasīt, ka Baltic International Bank Latvijas barometrs pievēršas cilvēku dzīves mērķiem, dzīves kvalitātes aspektiem, kā arī apmierinātībai ar dzīvi. Šie dati ir interesanti un zīmīgi, jo lielu daļu no priekšstata, ko sniedz šāda aptauja, nevaram gūt ne no IKP datiem, ne *Doing Business*, pat ne no Globālās konkurētspējas pārskata u.tml., lai gan labsajūta nav no materiālās labklājības pilnībā atrauts jēdziens. Daļēju vai pat detalizētu priekšstatu līdzīgos jautājumos varētu gūt, pārļapojot, piemēram, *Social Progress Index* vai *Happiness Report*.

Barometra aptaujā Latvijas iedzīvotāji apmierinātību ar dzīvi vidēji vērtē ar 5.94, kas ir nedaudz augstāk nekā līdzīgā *World Happiness Report 2016* jautājumā sniegtais 3 gadu vidējais vērtējums. Iespējams, valsts svētku gaidās iedzīvotāji Latvijā sajūtušies nedaudz laimīgāki nekā tad, kad aptaujāti *World Happiness Report* pētījumam. Bet varbūt tā ir norāde, ka nākamajā *World Happiness Report* izdevumā būsim ne vien attālinājušies no jau apsteigtās Igaunijas, bet arī apsteiguši vienu otru augstākā pozīcijā esošu valsti, piemēram, Poliju, Lietuvu vai Japānu, kuru vērtējumi pašlaik nesasniedz Latvijas vērtējumu. Interesanti, ka pašlaik Igaunijas iedzīvotāji jūtas nedaudz nelaimīgāki nekā Latvijas iedzīvotāji, lai gan to neizskaidro tādi pētījumā iekļautie faktori kā ienākumi, sabiedrības atbalsts vai pat iespējas izdarīt dzīvē brīvas izvēles. Acīmredzot tās ir citas subjektīvas sajūtas.

Kā galvenās dzīves vēlmes Baltic International Bank Latvijas barometra aptaujā, protams, dominē klasiskās vērtības – laimīga ģimene un laba veselība. No vienas puses šīs vērtības varētu būt mūsu kultūras ieaudzinātas, sākot no skolas sola, bet no otras puses tās laikam šķīst tikpat loģiskas arī bez šāda atgādinājuma. Arī jautājumā par to, kas visvairāk nepieciešams, lai iedzīvotājs justos apmierināts ar dzīvi, dominē veselība un pārticība, tālāk – daudzas citas vēlmes, ko, pirmajām divām īstenojoties, var vēl labāk sasniegt.

Cerīgi izskatās tas, ka jautājumā par to, kādas situācijas sagādā vislielāko laimes sajūtu, atbilžu variantos pārliecinoši dominē laika pavadīšana ar tuvākajiem cilvēkiem un dažādas radošas un iedvesmojošas nodarbes, taču šajā sarakstā nelasām (ja nu vienīgi variantā "cits"), ka prieku sagādātu veselības atgūšana, atveseļošanās u.tml. Kopā ar citos jautājumos sniegtajiem viedokļiem tas varētu nozīmēt, ka iedzīvotāji drīzāk vēlas būt veseli nekā ārstēties. Protams, maz ticams, ka šis uztvērumš jēlkad ir bijis savādāks. Taču, vairāk par to piedomājot, nākotnē, iespējams, sagaidīsim, ka jau radušos veselības problēmu risināšanas aktualitāti Latvijas sabiedrībā nomainīs rūpes par zināšanām un prasmēm (attiecībā uz veselīgu uzturu, dzīvesveidu, sadzīvi, vidi) un apstākļiem, kuros šīs zināšanas un prasmes var īstenot.

Tajā pašā laikā interesanti, ka valsts pārvaldes uzlabošana kā pietiekami ambiciozs un gribēts mērķis nemaz nav tik populārs. Nez, vai tādēļ, ka pārvalde apmierina, vai arī drīzāk aptaujātie iedzīvotāji to uztvēruši kā jautājumu par vēlmi iesaistīties pārvaldes procesā un tā pauduši uzskatu, ka šis *mežiņš ir pārāk staigns*, lai gribētos savu kāju tajā spert.

Rezumējot - Baltic International Bank Latvijas barometrs oktobrī ir veicis aptauju, ko, iespējams, būtu vērts atkārtot vienmēr pirms vēlēšanu kampaņu uzsākšanas, kad partijas veido priekšvēlēšanu programmas. Iespējams, politiķi vai topošie politiķi saņemtu kādu vērtīgu domugraudu, un nebūtu jāmin, ko tad sabiedrībai piedāvāt, lai cilvēki kļūtu ar dzīvi apmierinātāki.

Klāvs Sedlenieks, sociālantropologs

Pētījuma Baltic International Bank Latvijas barometrs respondentu viedoklis par viņu atrašanos uz "laimes kāpnēm" uzrāda apbrīnojami regulāru izvietošanu, kas kopumā koncentrējas aptuveni pa vidu. Lielākā grupa cilvēku (23%) ir minējuši, ka viņi ir tieši pa vidu šīm trepēm (t.i., atzīmējuši "5"). Kopumā vidējais rādītājs ir gandrīz seši, tātad 10 punktu skalā varam teikt, ka respondenti ir mazliet vairāk laimīgi nekā nelaimīgi. Kontekstā ar citām atbildēm redzams, ka no visām likstām, kas neļauj būt laimīgākiem, respondentu pašu skaidrojums ir, ka tas saistīts ar veselības problēmām (45%) un naudas trūkumu (44%). Tomēr jāpievērš uzmanība, ka šī atbilde kontrastē ar to, kas viņiem dzīvē rada vislielāko laimes sajūtu – šeit vairākums izvēlas laika pavadīšanu kopā ar ģimeni. Naudas pelnīšana šajā grafikā ieņem visai zemu vietu (to atzīmējuši vien 10% respondentu), bet atveseļošanās, veselības stāvokļa uzlabošana vispār nav minēta. Šis kontrasts visticamāk norāda uz to, ka respondenti īpaši mērķtiecīgi necenšas savu laimes sajūtu veicināt. Tomēr var arī būt, ka viņi vienkārši sniedz stereotipiskās atbildes (vajag veselību un naudu), kaut arī īstentībā apzinās, ka svarīgāks ir kas cits.

„Baltic International Bank Latvijas barometra” aptaujas tehniskā informācija

PĒTĪJUMA VEICĒJS	Pētījumu centrs SKDS
ĢENERĀLAIS KOPUMS	Latvijas pastāvīgie iedzīvotāji vecumā no 18 līdz 74 gadiem
PLĀNOTĀS IZLASES APJOMS	1000 respondenti (ģenerālajam kopumam reprezentatīva izlase)
SASNIEGTĀS IZLASES APJOMS	1003 respondenti
IZLASES METODE	Stratificētā nejaušā izlase
STRATIFIKĀCIJAS PAZĪMES	Administratīvi teritoriālā
APTAUJAS VEIKŠANAS METODE	Tiešās intervijas respondentu dzīves vietās
ĢEOGRĀFISKAIS PĀRKLĀJUMS	Visi Latvijas reģioni (131 izlases punkts)
APTAUJAS VEIKŠANAS LAIKS	No 08.10.2016. līdz 19.10.2016.

SASNIEGTĀS IZLASES SALĪDZINĀJUMS AR IEDZĪVOTĀJU STATISTIKU

	Respondentu skaits izlasē (%) pirms svēršanas	Respondentu skaits izlasē (%) pēc svēršanas*	LR IeM PMLP Iedz. reģ. dati uz 21.01.2016.
KOPĀ	100.0	100.0	100.0

REĢIONS

Rīga	33.2	32.7	32.7
Pierīga	17.7	18.1	18.1
Vidzeme	10.1	10.0	10.0
Kurzeme	12.8	12.8	12.8
Zemgale	12.4	12.1	12.1
Latgale	13.9	14.4	14.4

DZIMUMS

Vīrieši	45.7	47.8	47.8
Sievietes	54.3	52.2	52.2

TAUTĪBA

Latvieši	58.4	58.7	58.7
Citi	41.6	41.3	41.3

VECUMS

18 - 24 g.v.	10.4	10.3	10.3
25 - 34 g.v.	21.4	20.9	20.9
35 - 44 g.v.	18.4	18.9	18.9
45 - 54 g.v.	18.1	19.1	19.1
55 – 74 g.v.	31.6	30.8	30.8

STATUSS

Strādājošie	65.9	66.6
Nestrādājošie	34.1	33.4

IZGLĪTĪBA

Pamatizglītība	11.5	11.5
Vidējā, vidējā profesionālā	59.6	59.8
Augstākā	28.9	28.7

PILSONĪBA

LR pilsoņi	85.3	85.5
Respondenti bez LR pilsonības	14.7	14.5

*Dati tika svērti pēc pazīmēm: reģions, tautība, dzimums, vecums.

„Baltic International Bank Latvijas barometra” aptaujā izmantotā anketa

I DAĻA - INDIKATORI

N1. Vai, Jūsaprāt, situācija Latvijā kopumā attīstās pareizā vai nepareizā virzienā?

Pareizā	1
Nepareizā	2
Grūti pateikt/ NA	8

N2. Kā Jūs šobrīd vērtējat Latvijas valdības darbu? Vai Jūs ar to esat...

Pilnībā apmierināts	1
Drīzāk apmierināts	2
Drīzāk neapmierināts	3
Pilnībā neapmierināts	4
Grūti pateikt/ NA	8

N3. Kā Jūs novērtētu pašreizējo Latvijas ekonomikas stāvokli? Vai, Jūsaprāt, tas ir...

Ļoti labs	1
Drīzāk labs	2
Viduvējs	3
Drīzāk slikts	4
Ļoti slikts	5
Grūti pateikt/ NA	8

N4. Vai, Jūsaprāt, Latvijas ekonomikas situācija šobrīd kopumā uzlabojas, nemainās vai arī pasliktinās?

Uzlabojas	1
Pasliktinās	2
Nemainās	3
Grūti pateikt/ NA	8

N5. Domājot par Latvijas ekonomikas stāvokli pēc 12 mēnešiem, vai, salīdzinot ar pašreizējo situāciju tas, Jūsaprāt, visdrīzāk būs...

Ievērojami uzlabojies	1
Nedaudz uzlabojies	2
Nebūs mainījies	3
Drīzāk pasliktinājies	4
Ievērojami pasliktinājies	5
Grūti pateikt/ NA	8

N6. Kā Jūs novērtētu savu/ savas ģimenes pašreizējo finansiālo stāvokli? Vai, Jūsaprāt, tas ir...

Ļoti labs	1
Drīzāk labs	2
Viduvējs	3
Drīzāk slikts	4
Ļoti slikts	5
Grūti pateikt/ NA	8

N7. Domājot par Jūsu un Jūsu ģimenes materiālo stāvokli pēc 12 mēnešiem, vai, salīdzinot ar pašreizējo situāciju tas, Jūsaprāt, visdrīzāk būs...

Ievērojami uzlabojies	1
Nedaudz uzlabojies	2
Nebūs mainījies	3
Drīzāk pasliktinājies	4
Ievērojami pasliktinājies	5
Grūti pateikt/ NA	8

N8. Kādas, Jūsaprāt, šobrīd kopumā ir iespējas Latvijā atrast labu darbu? Vai, Jūsaprāt, tās ir...

Ļoti labas	1
Drīzāk labas	2
Viduvējas	3
Drīzāk sliktas	4
Ļoti sliktas	5
Grūti pateikt/ NA	8

II DAĻA – LAIME UN DZĪVES MĒRĶI

G1. Lūdzu, iedomājieties kāpnēs ar sanumurētiem pakāpieniem, kur 0 ir pati apakša, bet 10 - pati augša. Kāpņu augša nozīmē Jums vislabāko dzīvi, kāda iespējama, bet kāpņu apakša – Jums vissliktāko dzīvi, kāda iespējama. Uz kura no šo kāpņu pakāpieniem, Jūsuprāt, Jūs patlaban stāvat? *Izsniegt kartīti G1!*

0 – vissliktākā dzīve, kāda iespējama	1	2	3	4	5	6	7	8	9	10 - vislabākā dzīve, kāda iespējama	Grūti pateikt/NA
0	1	2	3	4	5	6	7	8	9	10	98

G2. Lūdzu, norādiet trīs situācijas, kas Jums dzīvē rada lielāko laimes sajūtu!

(Izsniegt kartīti G2! Atzīmēt līdz 3 atbilžu variantiem!)

Laika pavadīšana kopā ar ģimeni (t.sk. partneri, bērniem)	1
Laika pavadīšana kopā ar draugiem	2
Palīdzības sniegšana citiem	3
Strādāšana, darbs	4
Nodarbošanās ar hobijiem (darbs dārzā, rokdarbi)	5
Jaunu zināšanu, pieredzes apgūšana, mācīšanās	6
Ceļošana	7
Fiziskas aktivitātes, sportošana	8
Gards ēdiens	9
Naudas pelnīšana (piem., veiksmīgi darījumi u.tml.)	10
Naudas tērēšana (iepirkšanās u.c.)	11
Izklaide	12
Kultūras aktivitātes (lasīšana, teātru, koncertu apmeklēšana)	13
Atpūta brīvā dabā	14
Cits variants	15
Grūti pateikt/NA	98

G3. Kas, Jūsuprāt, Jums būtu nepieciešams, lai Jūs justos apmierinātāks/-a ar savu dzīvi?

(Izsniegt kartīti G3! Atzīmēt līdz 3 atbilžu variantiem!)

Labāks darbs	1
Augstāka izglītība	2
Lielāka veiksmē	3
Plašāks kontaktu loks	4
Labāka veselība	5
Lielāka saskaņa personīgajā dzīvē	6
Iespēja nopelnīt vairāk, lielāks materiālais nodrošinājums	7
Ģimenes pieaugums (bērns/i)	8
Lielāka cieņa un novērtējums no apkārtējiem	9
Labāks mājoklis	10
Vairāk brīvā laika	11
Lielāka drošības sajūta	12
Cits variants	13
Es esmu pilnībā apmierināts/-a ar savu dzīvi	14
Grūti pateikt/NA	98

G4. Cilvēki dažādi izturas pret tuvākiem un tālākiem mērķiem savā dzīvē: vieni veido sarakstus, citi gan aptuveni zina, ko grib sasniegt, bet šādus sarakstus neveido, vēl citi mērķus neizvirza, bet ļaujas notikumu attīstībai. Kā ir ar Jums? *Izsniegt kartīti G4!*

		Ir pierakstīti, izveidots konkrēts saraksts	Saraksta nav, bet zinu, ko gribu paveikt	Neesmu izvirzījis/-usi mērķus	Grūti pateikt/NA
1	Mērķi 1 gadam	1	2	3	8
2	Mērķi 5 gadiem	1	2	3	8
3	Mērķi dzīvei kopumā	1	2	3	8

G5. Lūdzu, nosauciet, kas ir tās 2 lietas, ko Jūs savā dzīvē gribētu sasniegt/iegūt visvairāk?
(Izsniegt kartīti G5! Atzīmēt līdz 2 atbilžu variantiem!)

Miljonu bankas kontā	1
Laimīgu ģimeni	2
Apceļot pasauli	3
Uzlabot valsts pārvaldi Latvijā	4
Veiksmīgu biznesu	5
Privātmāju	6
Izglītotus bērnus	7
Pedalīties Olimpiādē	8
Labu veselību	9
Izlasīt 500 labākās grāmatas	10
Pasaules slavu	11
Uzkāpt Everestā	12
Nobela Miera prēmiju	13
Zinātņu doktora grādu	14
Uzrakstīt bestselleru	15
Cits	16
Grūti pateikt/NA	98

Papildu informācija:

Teika Lapsa

“Baltic International Bank” Korporatīvās komunikācijas vadītāja

Tālr. 29161561

e-pasts: teika.lapsa@bib.eu