

LATVIJAS ATTĪSTĪBAS SCENĀRIJI

2016.gada jūnijs
pēc maija aptaujas datiem

„Baltic International Bank Latvijas barometra” apraksts

„Baltic International Bank Latvijas barometrs” ir Latvijas iedzīvotāju noskaņojuma, viedokļu un attieksmes pret dažādiem sociāliem, ekonomiskiem u.c. jautājumiem pētījums, kurš ietver arī dažādu sfēru pazīstamu ekspertu vērtējumu un cēloņsakarību analīzi.

„Baltic International Bank Latvijas barometrs” tiek veidots katru mēnesi, un tajā tiek pētītas konkrētā brīža aktuālākās norises. Paralēli katrā no aptaujām sabiedrībai tiek uzdots arī indikatoru jautājumu kopums, kas norāda uz vispārējā sabiedrības noskaņojuma izmaiņām.

Dati tiek iegūti SKDS Latvijas pastāvīgo iedzīvotāju aptaujā, veicot tiešās intervijas respondentu dzīves vietās. Ar stratificētās nejaušās izlases metodi katru mēnesi tiek aptaujāti ne mazāk kā 1000 respondenti vecumā no 18 līdz 74 gadiem visā Latvijā. Izlase ir reprezentatīva attiecībā pret ģenerālo kopumu. Pētījuma statistiskā kļūda kopējiem atbilžu sadalījumiem nepārsniedz + / - 3% robežas.

„Baltic International Bank Latvijas barometra” satura rādītājs

Informācija par „Baltic International Bank Latvijas barometru” 1

I DAĻA - INDIKATORI

Kopējais sabiedrības noskaņojums	3
Tagadnes un nākotnes vērtējums	4
Kopējās situācijas attīstības vērtējums	5
Latvijas ekonomikas stāvokļa vērtējums	6
Ģimenes materiālā stāvokļa vērtējums	9
Iespēju atrast labu darbu vērtējums	11
Valdības darba vērtējums	12

II DAĻA - LATVIJAS ATTĪSTĪBAS SCENĀRIJI

Uzskati par Latvijas attīstības scenārijiem	14
Uzskati par Latvijas ekonomisko izaugsmi un ekonomiskā izrāviena sasniegšanu.....	16
Prognozējamās problēmas Latvijā	17
Latvija 2020.gadā.....	18
Latvijas iedzīvotāju laimes atslēga	19
Literārā Latvija.....	21

PIELIKUMI

Aptaujas tehniskā informācija	22
Aptaujā izmantotā anketa.....	23

„Baltic International Bank Latvijas barometra” vajadzībām veiktās aptaujas tehniskā informācija

Aptaujas dati iegūti pētījumu centra SKDS Latvijas pastāvīgo iedzīvotāju aptaujā laika posmā no 21.05.2016. līdz 01.06.2016. Ar stratificētās nejaušās izlases metodi, veicot tiešās intervijas respondentu dzīves vietās, tika aptaujāti 1005 respondenti vecumā no 18 līdz 74 gadiem visā Latvijā.

I DAĻA – INDIKATORI

„Baltic International Bank Latvijas barometra” galvenie rezultāti

2016.gada maijā veiktās Latvijas iedzīvotāju aptaujas dati liecina, ka iedzīvotāju noskaņojums ir nedaudz uzlabojies. Tiesa, labāk maijā tika vērtēta Tagadne, bet Nākotnes vērtējums, salīdzinājumā ar aprīli, ir nedaudz pasliktinājies. Raksturojot izmaiņas apakšindeksos, vērojams, ka maijā uzlabojušies Kopējās situācijas attīstības, Pašreizējā ekonomikas stāvokļa, Darba izredžu un Valdības darba vērtējumi. Pārējie indeksi ir nedaudz pasliktinājušies.

respondentu. Darba izredžu vērtējuma indekss maijā ir

- Aptuveni trešdaļa (31%) respondentu 2016.gada maijā norādīja, ka **Latvija kopumā attīstās** pareizā virzienā. Pretēju viedokli pauda 52%. Kopējās situācijas attīstības vērtējuma indekss mēneša laikā ir pakāpies no -26 līdz -21.

- Positīvi **pašreizējo Latvijas ekonomikas stāvokli** 2016.gada maijā vērtēja 5% respondentu, bet negatīvi – 46%. Pašreizējā ekonomikas stāvokļa vērtējuma indekss maijā, salīdzinot ar aprīli, ir uzlabojies (aprīlis: -30, maijs: -26).

- Vērtējot **Latvijas ekonomikas stāvoklī notiekošās izmaiņas**, 12% respondentu uzskatīja tās par pozitīvām. Kritisku vērtējumu situācijas izmaiņām sniedza 31%. Salīdzinot ar 2016.gada aprīli, maijā Latvijas ekonomikas stāvokļa izmaiņu virziena indekss ir nedaudz pasliktinājies (aprīlis: -18, maijā: -19).

- Lūgti paust viedokli, kas **notiks ar Latvijas ekonomiku pēc gada**, uz situācijas uzlabošanas norādīja 18%, bet uz pasliktināšanos – 22%. Latvijas ekonomikas stāvokļa attīstības prognozes indekss 2016.gada maijā ir nedaudz sliktāks nekā pirms mēneša (aprīlis: -2, maijā: -3).

- Kopumā 14% aptaujāto Latvijas iedzīvotāju 2016.gada maijā **savas ģimenes materiālo situāciju** uzskatīja par labu, bet par sliktu to atzina 30% respondentu. Pašreizējā ģimenes materiālā stāvokļa vērtējuma indekss mēneša laikā ir nedaudz nokrities (aprīlis: -10, maijā: -11).

- Prognozējot, **kā pēc gada būs mainījusies viņu ģimenes materiālā situācija**, 21% respondentu uzskatīja, ka tā būs uzlabojusies. To, ka situācija būs kļuvusi sliktāka, atzīmēja 11% pētījuma dalībnieku. Ģimenes materiālā stāvokļa attīstības prognozes indekss 2016.gada maijā ir samazinājies no +7 līdz +6.

- 2016.gada maijā 9% aptaujāto Latvijas iedzīvotāju **iespējas atrast labu darbu Latvijā** uzskatīja par labām. Neapmierināti ar laba darba atrašanas iespējām bija 59%

Mēneša laikā notikušās izmaiņas (04.2016.-05.2016.)	
KOPĒJIE INDEKSI	izmaiņas punktos
Kopējā noskaņojuma INDEKSS	↑ +2
Tagadnes vērtējuma INDEKSS	↑ +3
Nākotnes vērtējuma INDEKSS	↓ -1
APAKŠINDEKSI	izmaiņas punktos
Kopējās situācijas attīstības vērtējums	↑ +5
Pašreizējā ekonomikas stāvokļa vērtējums	↑ +4
Latvijas ekonomikas stāvokļa izmaiņu vērtējums	↓ -1
Latvijas ekonomikas stāvokļa attīstības prognozes	↓ -1
Pašreizējā ģimenes materiālā stāvokļa vērtējums	↓ -1
Ģimenes materiālā stāvokļa attīstības prognozes	↓ -1
Darba izredžu vērtējums	↑ +4
Valdības darba vērtējums	↑ +7

Tabulā attēlotas mēneša laikā notikušās izmaiņas (starpība punktos) "Baltic International Bank Latvijas barometra" ietvaros mēritajos indeksos. Visi indeksi var svārstīties no +100 (visi vērtējumi pozitīvi) līdz -100 (visi vērtējumi negatīvi).

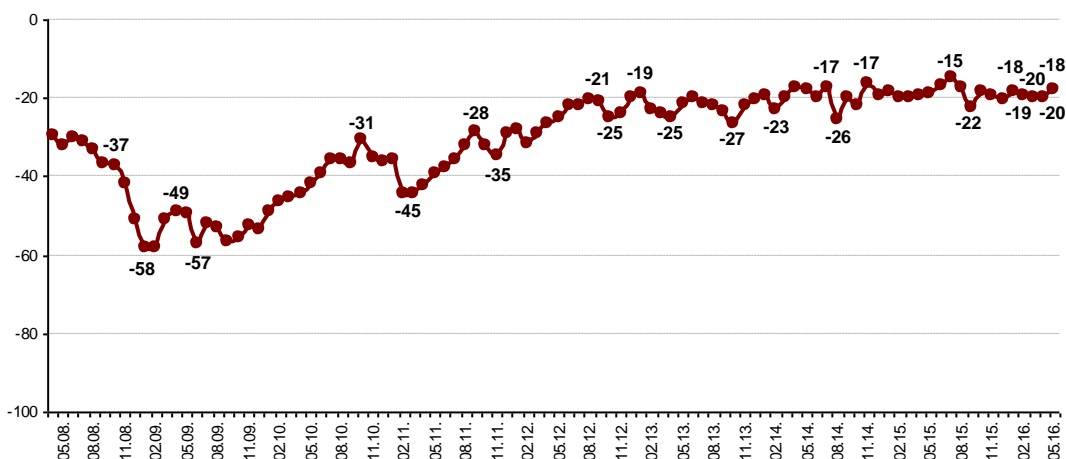
pakāpies par četriem punktiem (no -40 līdz -36), kas ir augstākais rādītājs kopš 2008.gada oktobra.

- Vērtējot **valdības sniegumu**, pozitīvi noskaņoti bija 23% respondentu, bet negatīvu vērtējumu sniedza 69%. Jāpiebilst, ka Valdības darba vērtējuma indekss mēneša laikā ir pakāpies no -40 līdz -33.

Kopējais sabiedrības noskaņojums

Kopējā noskaņojuma INDEKSS

Visi respondenti

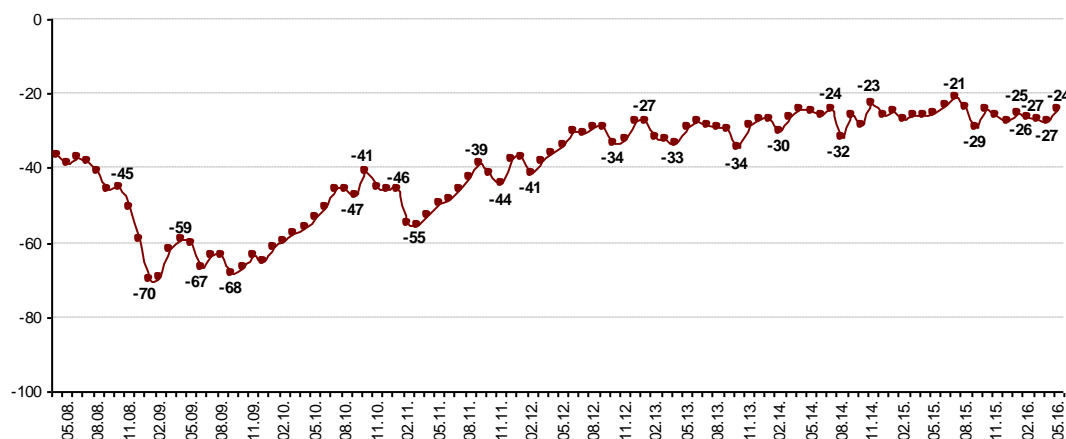


2016.gada maijā veiktās aptaujas rezultāti liecina, ka mēneša laikā iedzīvotāju noskaņojums ir uzlabojies – Kopējā noskaņojuma indekss ir pieaudzis no -20 aprīlī līdz -18 maijā.

Tagadnes un nākotnes vērtējums

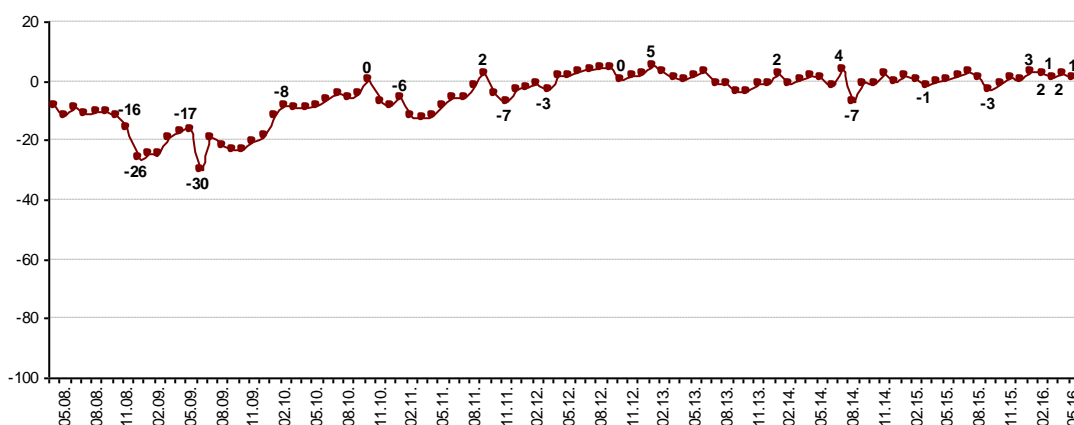
Tagadnes vērtējuma INDEKSS

Visi respondenti



Nākotnes vērtējuma INDEKSS

Visi respondenti



Ir uzlabojies arī Tagadnes vērtējums: indekss ir pakāpies par trīs punktiem. Tiesa, Nākotnes vērtējums mēneša laikā ir nedaudz nokritis (no +2 līdz +1).

Kopējā noskaņojuma indekss ir aprēķināts, balstoties uz „Baltic International Bank Latvijas barometrā” iegūtajiem rādītājiem par iedzīvotāju attieksmi pret kopējo situāciju Latvijā, valdības darbu, ekonomikas stāvokli un tā attīstības tendencēm, darba iespējām, kā arī iedzīvotāju materiāla stāvokļa pasvērtējumu. Kopējā noskaņojuma indekss ir iegūts no 8 apakšindeksiem, kas detalizētāk analizēti tālāk materiālā. Indekss var svārstīties no +100 (visi vērtējumi pozitīvi) līdz -100 (visi vērtējumi negatīvi).

Tagadnes vērtējuma indekss tiek aprēķināts kā vidējais rādītājs no 6 apakšindeksiem (kopējās situācijas attīstības vērtējuma, pašreizējā ekonomikas stāvokļa vērtējuma, ekonomikas stāvokļa izmaiņu virziena, pašreizējā ģimenes materiālā stāvokļa vērtējuma, darba izredžu vērtējuma un valdības darba vērtējuma indeksa).

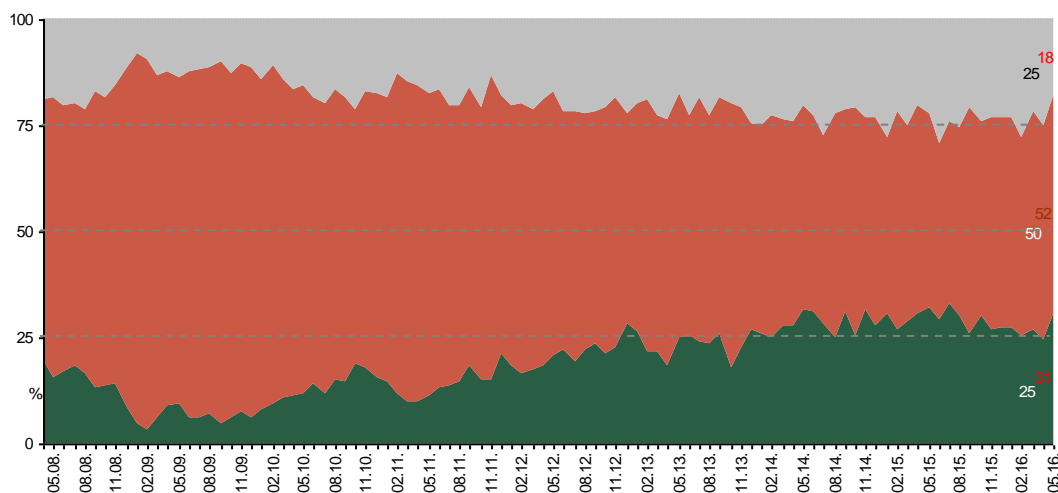
Nākotnes vērtējuma indekss tiek aprēķināts kā vidējais rādītājs no 2 apakšindeksiem (Latvijas ekonomikas stāvokļa attīstības prognozes un ģimenes materiālā stāvokļa attīstības prognozes).

Kopējās situācijas attīstības vērtējums

Vai, Jūsaprāt, situācija Latvijā kopumā attīstās pareizā vai nepareizā virzienā?

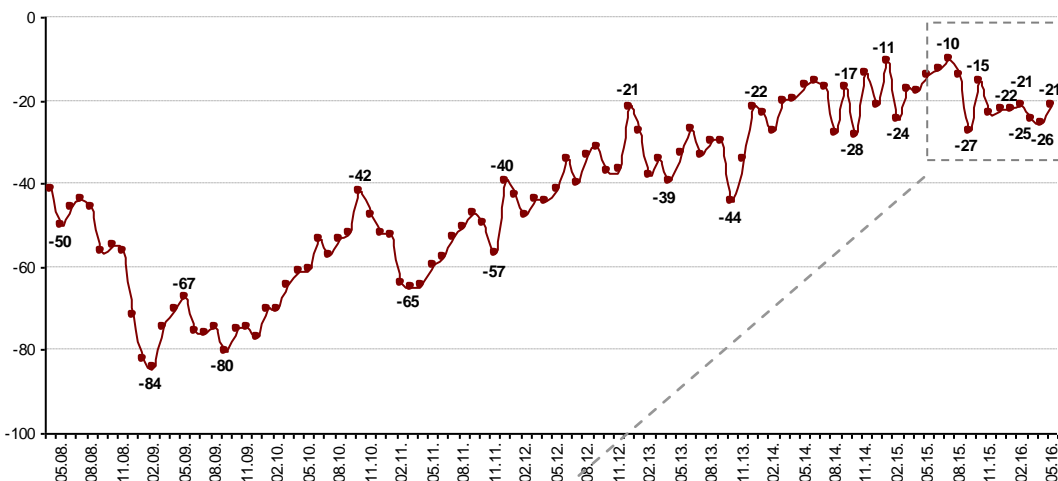
Grūti pateikt
Nepareizā
Pareizā

Visi respondenti



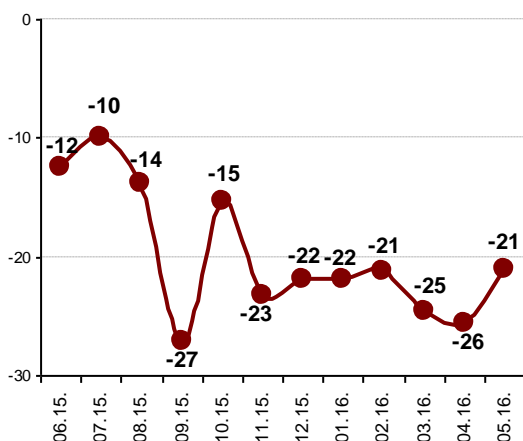
Kopējās situācijas attīstības vērtējuma INDEKSS

Visi respondenti



Kopējās situācijas attīstības vērtējuma INDEKSS (06.2015.-05.2016.)

Visi respondenti



Saskaņā ar aptaujas rezultātiem aptuveni trešdaļa (31%) respondentu 2016.gada maijā uzskatīja, ka Latvija kopumā attīstās pareizā virzienā (aprīlī: 25%). To, ka valsts attīstās nepareizi, norādīja 52% (aprīlī: 50%). Kopējās situācijas attīstības vērtējuma indekss mēneša laikā ir pakāpies par pieciem punktiem (no -26 līdz -21).

Apakšindeksi atspoguļo pozitīvo un negatīvo vērtējumu īpatsvaru starpību, kur daļēji pozitīvo/negatīvo vērtējumu minēšanas biežums (%) ir reizināts ar koeficientu 0.5, bet pilnībā pozitīvo/negatīvo vērtējumu minēšanas biežums - ar koeficientu 1. Līdz ar to indekss var svārstīties robežās no +100 līdz -100.

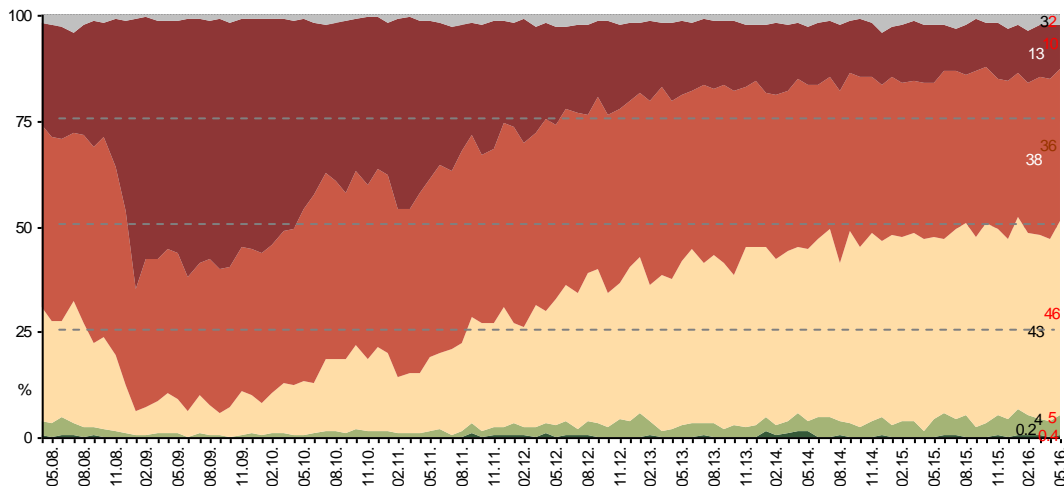
Latvijas ekonomikas stāvokļa vērtējums

Pašreizējā Latvijas ekonomiskā stāvokļa vērtējums

Kā Jūs novērtētu pašreizējo Latvijas ekonomikas stāvokli? Vai, Jūsaprāt, tas ir...

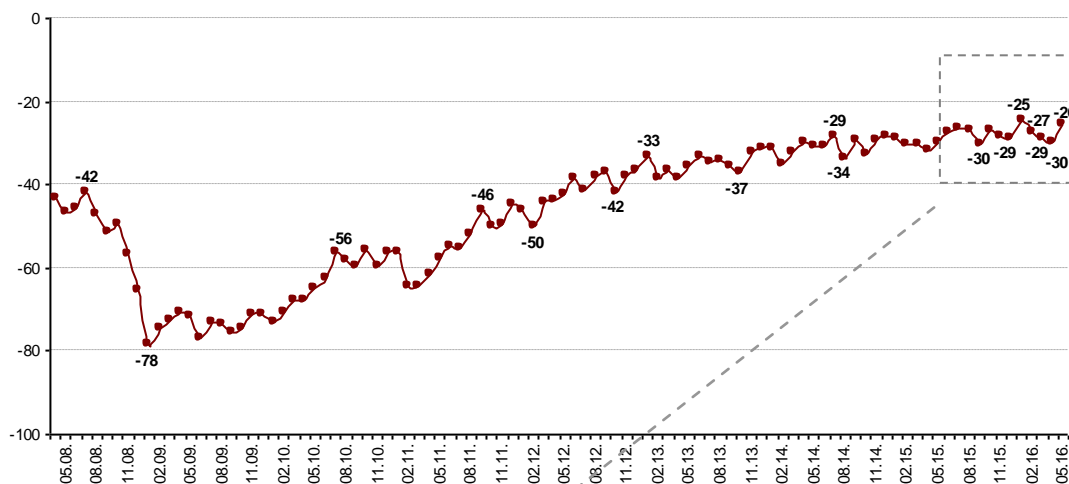
- Grūti pateikt
- Ļoti slikts
- Drīzāk slikts
- Viduvējs
- Drīzāk labs
- Ļoti labs

Visi respondenti



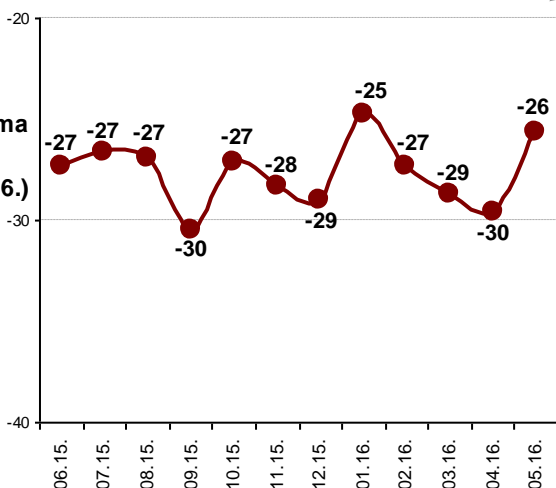
Pašreizējā ekonomikas stāvokļa vērtējuma INDEKSS

Visi respondenti



Pašreizējā ekonomikas stāvokļa vērtējuma INDEKSS (06.2015.-05.2016.)

Visi respondenti



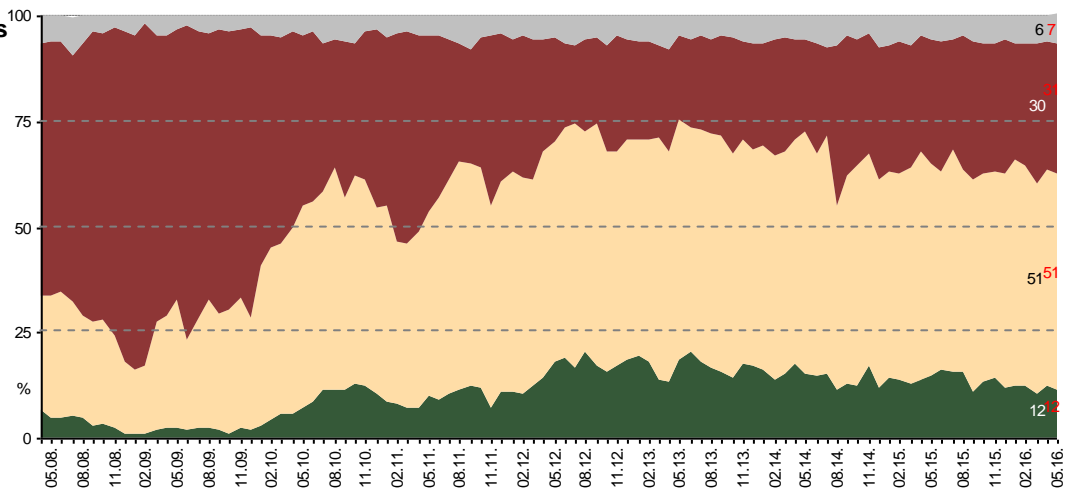
Lūgti novērtēt pašreizējo Latvijas ekonomikas stāvokli, pozitīvu vērtējumu sniedza 5% respondentu (aprīlī: 4%), bet negatīvu – 46% (aprīlī: 51%). Nedaudz mazāk kā puse (46%) pētījuma dalībnieku atzina, ka pašreizējais Latvijas ekonomikas stāvoklis ir „viduvējs” (aprīlī tā domāja 43%). Jāpiebilst, kā mēneša laikā Pašreizējā ekonomikas stāvokļa vērtējuma indekss ir uzlabojies (aprīlis: -30, maijs: -26).

Latvijas ekonomikas stāvokļa izmaiņu vērtējums

Vai, Jūsaprāt, Latvijas ekonomikas situācija šobrīd kopumā uzlabojas, nemainās vai arī pasliktinās?

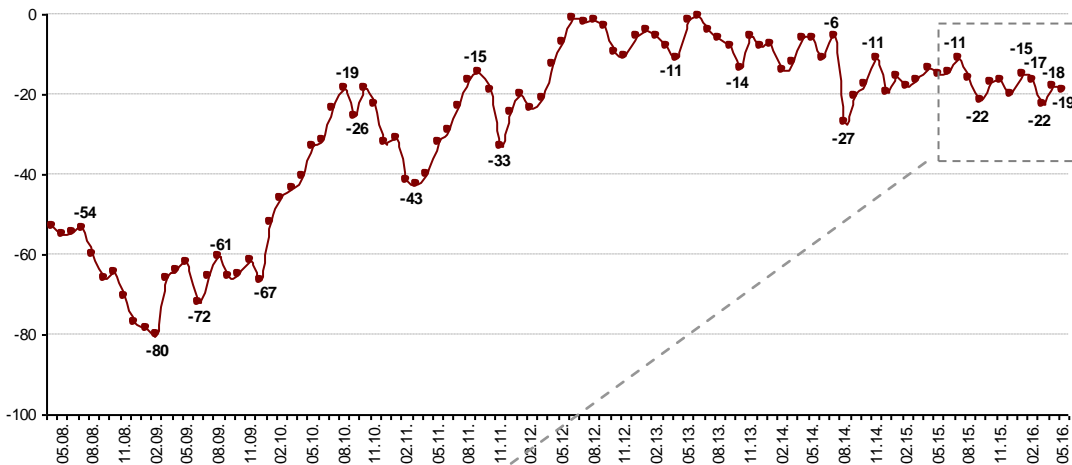
- Grūti pateikt
- Pasliktinās
- Nemainās
- Uzlabojas

Visi respondenti



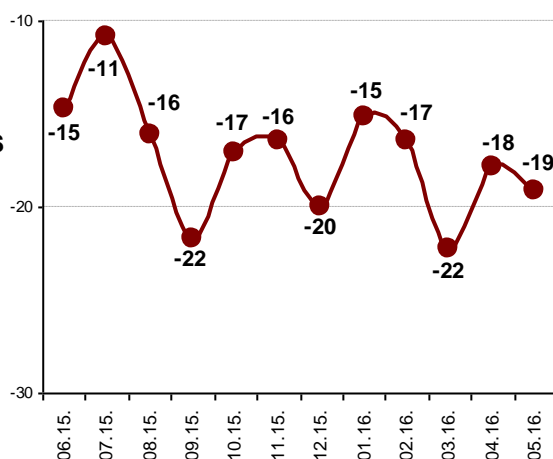
Latvijas ekonomikas stāvokļa izmaiņu virziena INDEKSS

Visi respondenti



Latvijas ekonomikas stāvokļa izmaiņu virziena INDEKSS (06.2015.-05.2016.)

Visi respondenti

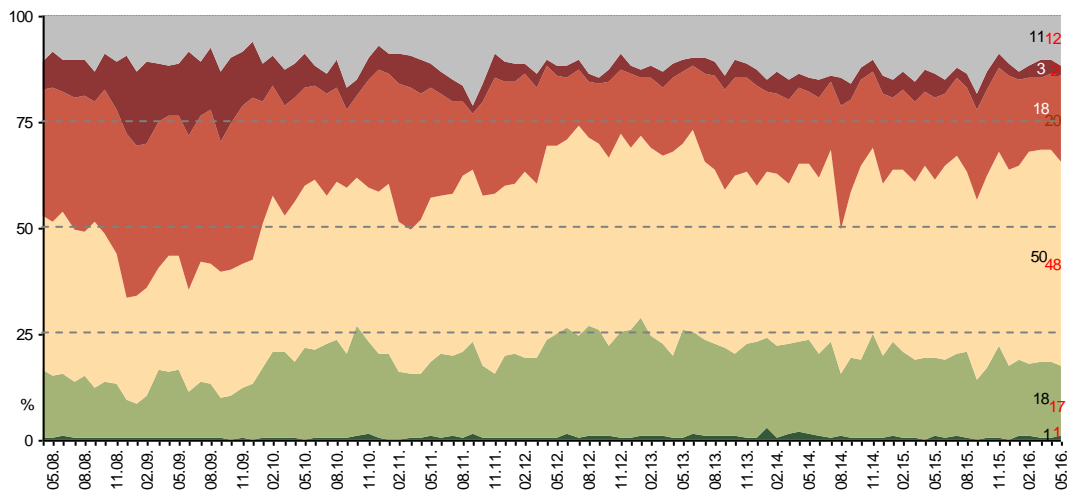


Vērtējot, kā pašlaik mainās Latvijas ekonomikas situācija, 2016.gada maijā 12% respondentu pauda viedokli, ka tā uzlabojas (aprīlī: 12%). Uz situācijas pasliktināšanos norādīja 31% (aprīlī: 30%). Aptuveni puse (51%) aptaujāto Latvijas iedzīvotāju uzskatīja, ka Latvijas ekonomiskā situācija šobrīd nemainās. Salīdzinot ar 2016.gada aprīli, maijā Latvijas ekonomikas stāvokļa izmaiņu virziena indekss ir nedaudz pasliktinājies (aprīlī: -18, maijā: -19).

Latvijas ekonomikas stāvokļa attīstības prognoze

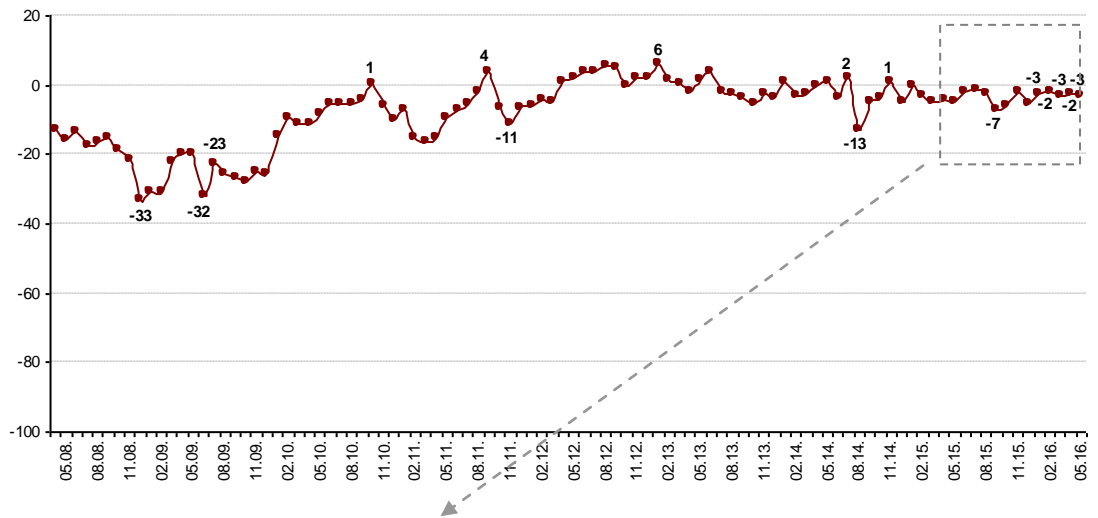
Domājot par Latvijas ekonomikas stāvokli pēc 12 mēnešiem, vai, salīdzinot ar pašreizējo situāciju, tas, Jūsuprāt, visdrīzāk būs...

- Grūti pateikt
- Ievērojami pasliktinājies
- Drīzāk pasliktinājies
- Nebūs mainījies
- Nedaudz uzlabojies
- Ievērojami uzlabojies



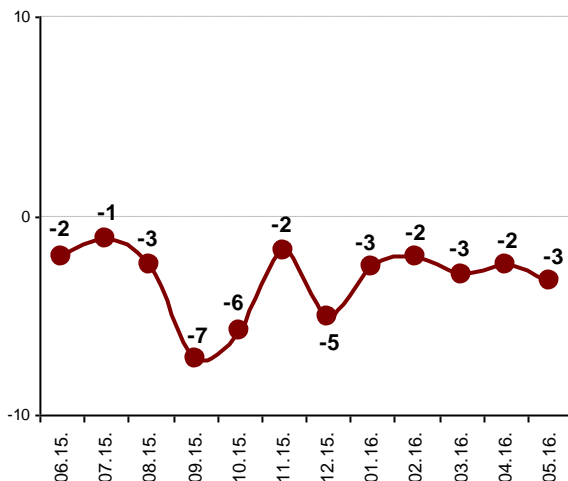
Visi respondenti

Latvijas ekonomikas stāvokļa attīstības prognozes INDEKSS



Visi respondenti

Latvijas ekonomikas stāvokļa attīstības prognozes INDEKSS (06.2015.-05.2016.)



Visi respondenti

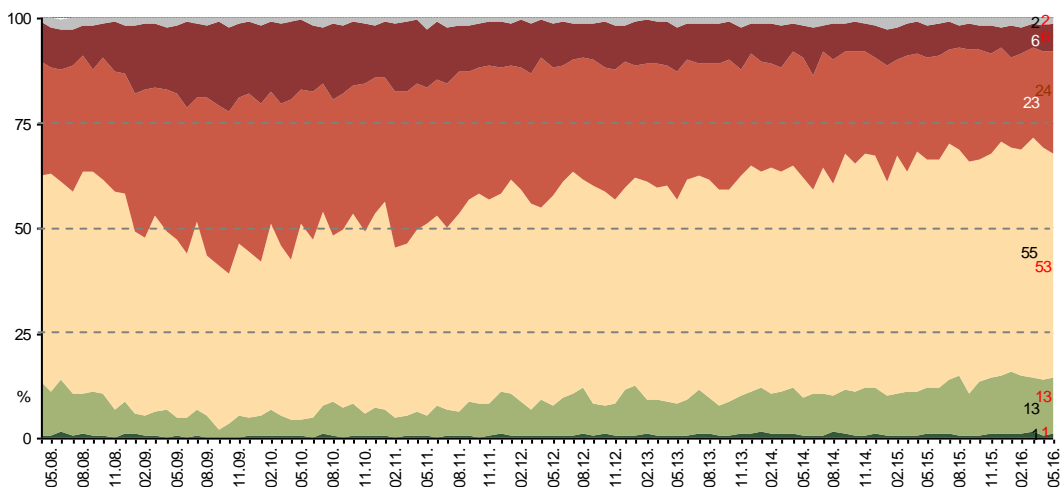
Prognozējot, kas notiks ar Latvijas ekonomiku pēc gada, 2016.gada maijā 18% aptaujas dalībnieku norādīja, ka, viņuprāt, tā būs uzlabojusies (apriļi tā uzskatīja 19%). Pretēju viedokli pauda 22% respondentu (apriļi: 21%). Vairākums (48%) uzskatīja, ka Latvijas ekonomiskā situācija pēc gada nebūs mainījies (apriļi: 50%). 2016.gada aprīļa un maija aptauju datu salīdzinājums liecina, ka Latvijas ekonomikas stāvokļa attīstības prognozes indekss maijā ir nedaudz zemāks nekā pirms mēneša (apriļi: -2, maijā: -3).

Ģimenes materiālā stāvokļa vērtējums

Pašreizējā ģimenes materiālā stāvokļa vērtējums

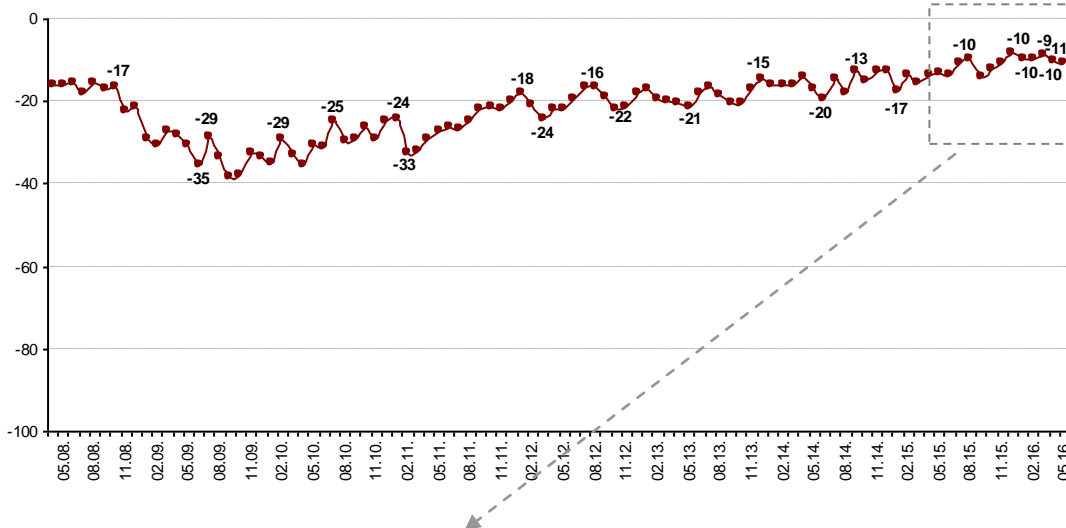
Kā Jūs novērtētu savu/ savas ģimenes pašreizējo finansiālo stāvokli? Vai, Jūsaprāt, tas ir...

- Grūti pateikt
- Loti slikts
- Ļoti slikts
- Viduvējs
- Ļoti labs
- Drīzāk labs



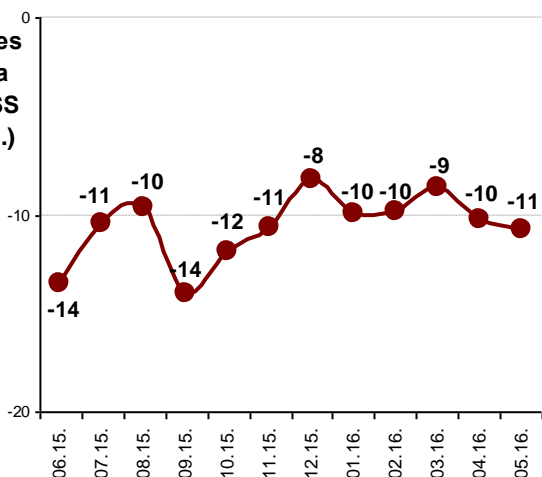
Visi respondenti

Pašreizējā ģimenes materiālā stāvokļa vērtējuma INDEKSS



Visi respondenti

Pašreizējā ģimenes materiālā stāvokļa vērtējuma INDEKSS (06.2015.-05.2016.)



Visi respondenti

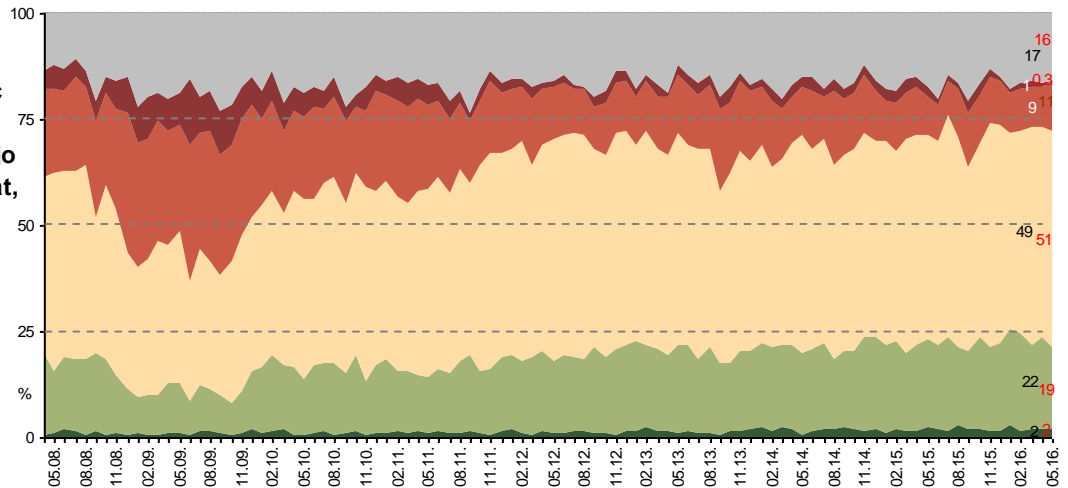
Saskaņā ar aptaujas datiem 14% respondentu 2016.gada maijā savas ģimenes materiālo situāciju uzskatīja par labu (aprīlī: 14%). Neapmierināti ar savas ģimenes finansiālo stāvokli bija 30% respondentu (aprīlī: 29%). Visbiežāk (53%) aptaujas dalībnieki norādīja, ka viņu ģimenes materiālā situācija ir „viduvēja” (aprīlī: 55%). Pašreizējā ģimenes materiālā stāvokļa vērtējuma indekss mēneša laikā ir nedaudz pasliktinājies (aprīlī: -10, maijā: -11).

Ģimenes materiālā stāvokļa attīstības prognoze

Domājot par Jūsu un Jūsu ģimenes materiālo stāvokli pēc 12 mēnešiem, vai, salīdzinot ar pašreizējo situāciju, tas, Jūsaprāt, visdrīzāk būs...

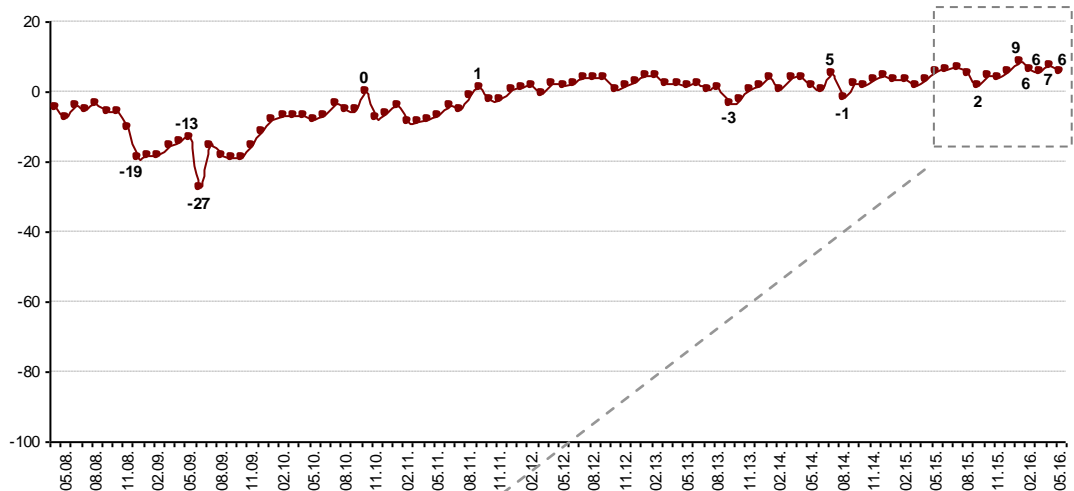
- Grūti pateikt
- Ievērojami pasliktinājies
- Drīzāk pasliktinājies
- Nebūs mainījies
- Nedaudz uzlabojies
- Ievērojami uzlabojies

Visi respondenti



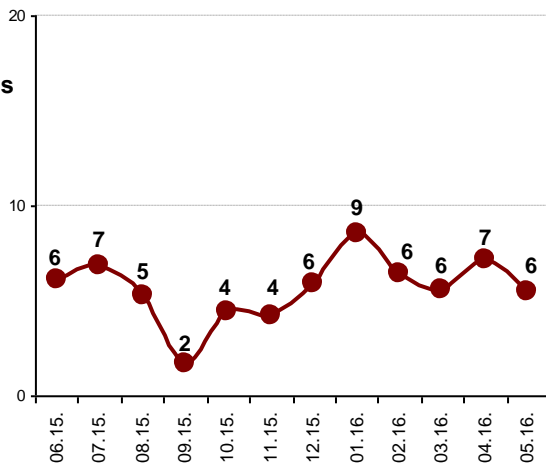
Ģimenes materiālā stāvokļa attīstības prognozes INDEKSS

Visi respondenti



Ģimenes materiālā stāvokļa attīstības prognozes INDEKSS (06.2015.-05.2016.)

Visi respondenti



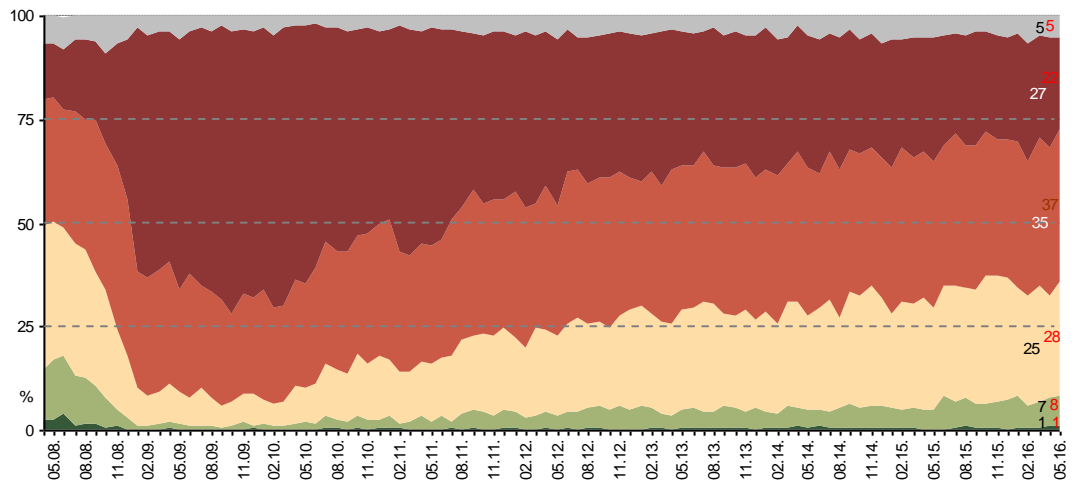
Lūgti paust viedokli par to, kā pēc gada būs mainījies viņu ģimenes materiālā situācija, kopumā 21% respondentu bija optimistiski noskaņoti (aprīlī: 24%). Kritiski noskaņoti savās prognozēs bija 11% aptaujāto Latvijas iedzīvotāju (aprīlī: 10%). Visbiežāk (51%) respondenti uzskatīja, ka situācija nebūs mainījies (aprīlī: 49%). Ģimenes materiālā stāvokļa attīstības prognozes indekss mēneša laikā ir nedaudz pasliktinājies: no +7 līdz +6.

Iespēju atrast labu darbu vērtējums

Kādas, Jūsaprāt, šobrīd kopumā ir iespējas Latvijā atrast labu darbu? Vai, Jūsaprāt, tās ir...

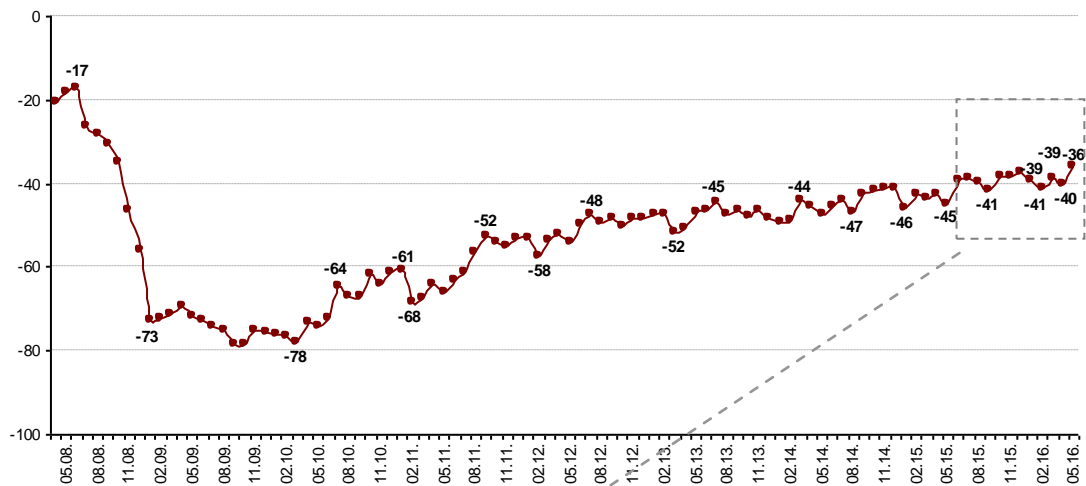
- Grūti pateikt
- Ļoti sliktas
- Drīzāk sliktas
- Viduvējas
- Drīzāk labas
- Ļoti labas

Visi respondenti



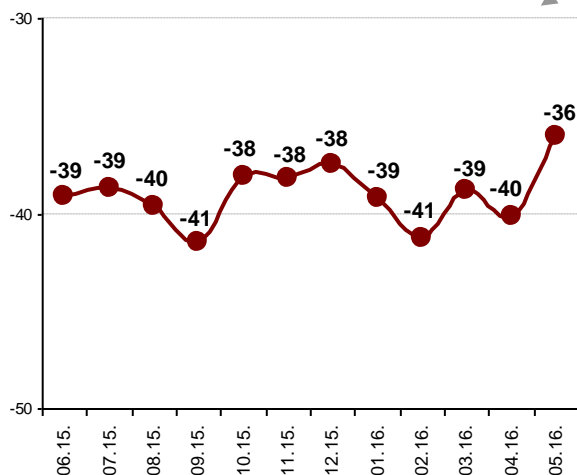
Darba izredžu vērtējuma INDEKSS

Visi respondenti



Darba izredžu vērtējuma INDEKSS (06.2015.-05.2016.)

Visi respondenti

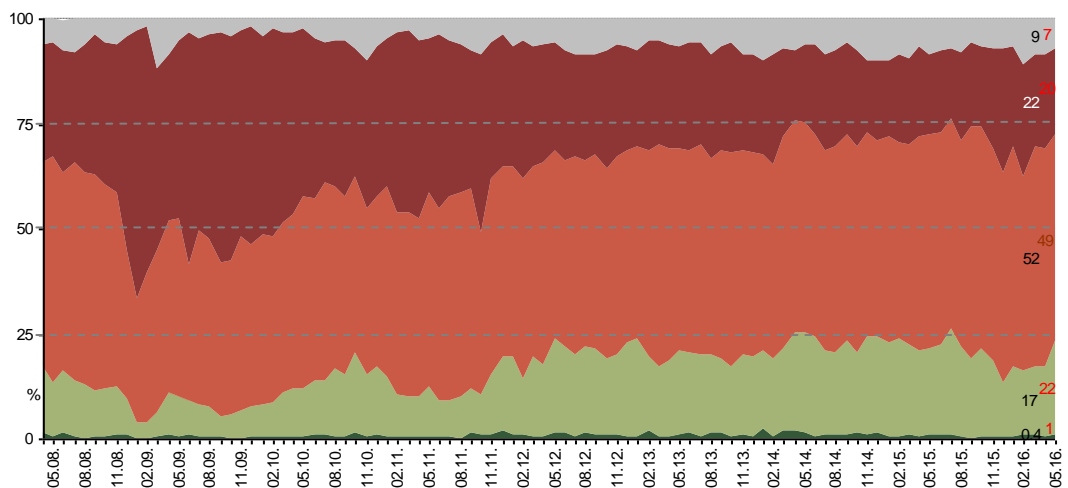


Kopumā 9% aptaujas dalībnieku 2016.gada maijā norādīja, ka iespējas atrast labu darbu Latvijā ir labas (aprīlī tā domāja 8%). To, ka iespējas atrast labu darbu ir sliktas, atzīmēja 59% (aprīlī: 62%). Uzskatu, ka iespējas Latvijā atrast labu darbu ir viduvējas, pauda 28% respondentu (aprīlī: 25%). Jāpiebilst, ka Darba izredžu vērtējuma indekss ir pakāpies no -40 līdz -36, kas ir augstākais rādītājs kopš 2008.gada oktobra, kad indekss bija -35.

Valdības darba vērtējums

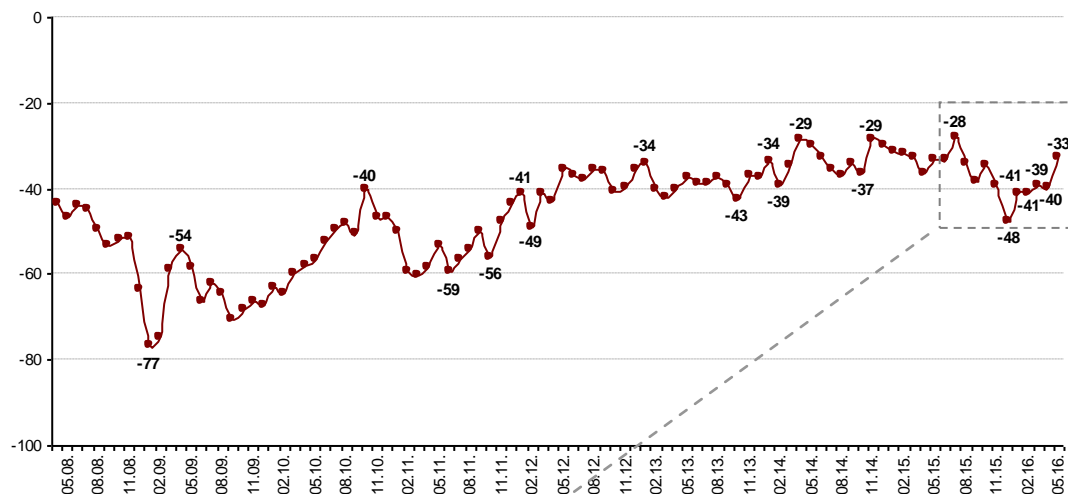
Kā Jūs šobrīd vērtējat Latvijas valdības darbu? Vai Jūs ar to esat...

- Grūti pateikt
- Pilnībā neapmierināts
- Drīzāk neapmierināts
- Drīzāk apmierināts
- Pilnībā apmierināts



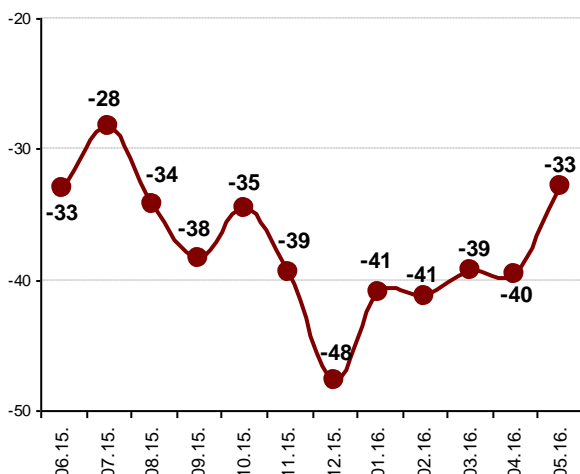
Visi respondenti

Valdības darba vērtējuma INDEKSS



Visi respondenti

Valdības darba vērtējuma INDEKSS (06.2015.-05.2016.)



Visi respondenti

Mēneša laikā ir ievērojami uzlabojies valdības darba vērtējums: 2016.gada maijā apmierināti ar valdības sniegumu bija 23% (aprīlī: 17%), bet neapmierināti: 69% (aprīlī: 74%). Valdības darba vērtējuma indekss mēneša laikā ir pakāpies par septiņiem punktiem līdz -33, kas ir labākais rādītājs kopš 2015.gada jūlija, kad indekss bija sasniedzis -28 atzīmi (šajā periodā indekss svārstījās robežās no -34 līdz -48).

II DAĻA – LATVIJAS ATTĪSTĪBAS SCENĀRIJI

Galvenie rezultāti

2016.gada maijā tika noskaidrots Latvijas iedzīvotāju viedoklis par dažādiem ar Latvijas attīstību saistītiem jautājumiem. Saskaņā ar pētījuma rezultātiem par Latvijas ekonomisko izaugsmi veicinošiem faktoriem nākamo piecu gadu laikā iedzīvotāji visbiežāk uzskata uzņēmumu skaita un aktivitātes pieaugumu un strukturālās reformas valsts pārvaldē, bet par straujai ekonomiskai attīstībai nepieciešamiem faktoriem visbiežāk atzina lielāku valsts atbalstu biznesa uzsākšanai. Jāpiebilst, ka, jautāti, kādu viņi vēlētos redzēt Latviju 2020.gadā, par Latvijas attīstības mērķi vairākums iedzīvotāju atzina valsts labklājību un drošību.

- Lūgti izvēlēties, kuru no piedāvātajiem Latvijas attīstības scenārijiem viņi vairāk atbalsta, kopumā 40% aptaujāto Latvijas iedzīvotāju piekrita tam, ka Latvijai vajadzētu vairāk orientēties uz dziļāku **integrāciju rietumu institūcijās**, bet **tuvināšanos Krievijai** atbalstīja 24% respondentu.
- 24% aptaujāto Latvijas iedzīvotāju priekšroku dotu **spēcīgākam valsts atbalstam un augstākiem nodokļiem**, bet 25% izvēlētos **zemākus nodokļus, pat ja tas nozīmē mazāku valsts atbalstu**, vājāku tās sniegto pakalpojumu piedāvājumu.
- Uzskatu, ka **valstij būtu īpaši jāatbalsta vietējie ražotāji**, pat ja tas nozīmē piedāvājuma mazināšanos un cenu pieaugumu, pauda 40% respondentu, bet pretējās domās - lai **visu nosaka brīvais tirgus** un valsts šajos procesos nejaucas – 19% pētījuma dalībnieku.
- Respondenti vienlīdz bieži priekšroku dotu gan **ekonomiskajai vienlīdzībai** (35%), gan ienākumu saistībai ar cilvēka paša ieguldījumu, pat ja tas nozīmē *ievērojamas atšķirības ienākumos* (35%).
- Kopumā 27% respondentu par labāku valsts pārvaldi uzskata **autoritārismu** - modeli, kur nozīmīgākos lēmumus var pieņemt viens līderis, bet **demokrātisku** valsts pārvaldes modeli izvēlētos 37%.
- Visbiežāk par galvenajiem **faktoriem, kas veicinās Latvijas izaugsmi** nākamo piecu gadu laikā, atzīts uzņēmumu skaita un aktivitātes pieaugums (35%) un strukturālās reformas valsts pārvaldē (34%).
- Par **nepieciešamo faktoru Latvijas straujai ekonomiskai attīstībai** iedzīvotāji visbiežāk atzina lielāku valsts atbalstu biznesa uzsākšanai un attīstībai (33%).
- Lūgti raksturot **būtiskākās problēmas**, ar kurām Latvijai nāksies sastapties nākamo piecu gadu laikā, visbiežāk respondenti par tādu atzina sabiedrības novecošanos (57%). Nākamās biežāk minētās problēmas bija liela sociālā nevienlīdzība (42%), darbaspēka trūkums (40%) un slikta ekonomiskā situācija valstī (39%). Jāpiebilst, ka 2016.gadā biežāk nekā pirms gada par problēmām, ar kurām Latvijai nāksies sastapties nākamo piecu gadu laikā, ir uzskatīta sabiedrības novecošanās (2015.: 52%, 2016.: 57%), slikta ekonomiskā situācija (2015.: 29%, 2016.: 39%) un liels imigrantu skaits (2015.: 25%, 2016.: 31%).
- Jautāti, kādu viņi gribētu **redzēt Latviju 2020.gadā**, visbiežāk respondenti atbildēja, ka gribētu redzēt Latviju kā labklājīgu un turīgu valsti (60%). Salīdzinoši bieži uzsvērta arī vajadzība pēc drošības – iedzīvotāji vēlētos, lai Latvija ir valsts, kurā valda ekonomiskā stabilitāte, ikdienas drošība, ārpolitiskā drošība (53%). Jāatzīmē, ka 2016.gadā biežāk nekā pirms 3 gadiem pausta vēlme, lai Latvija būtu labklājīga un turīga valsts (2013.: 57%, 2016.: 60%) un lai tā būtu valsts, kurā valda ekonomiskā stabilitāte, ikdienas drošība, ārpolitiskā drošība (2013.: 48%, 2016.: 53%).
- Visbiežāk (62%) respondenti norādīja, ka, viņuprāt, Latvijas **iedzīvotājus laimīgākus** spētu padarīt ziņa, ka politiķi ir kļuvuši godīgi. Arī pirms pieciem gadiem tā bija populārākā atbilde, tiesa, tā bija minēta nedaudz retāk kā šogad (2011.: 59%, 2016.: 62%).
- Lūgti norādīt, kāds literārā darba nosaukums, viņuprāt, **atbilst Latvijas situācijai**, respondenti, kuri sniedza konkrētu atbildi uz šo jautājumu, izvēlējās virsrakstus „Akmeņainais ceļš” (10%) un „Mērnieku laiki” (10%). Jāatzīmē, ka pirms trīs gadiem „Mērnieku laiki” par atbilstošāko Latvijas situācijas raksturojumu tika atzīts retāk (2013.: 5%, 2016.: 10%).

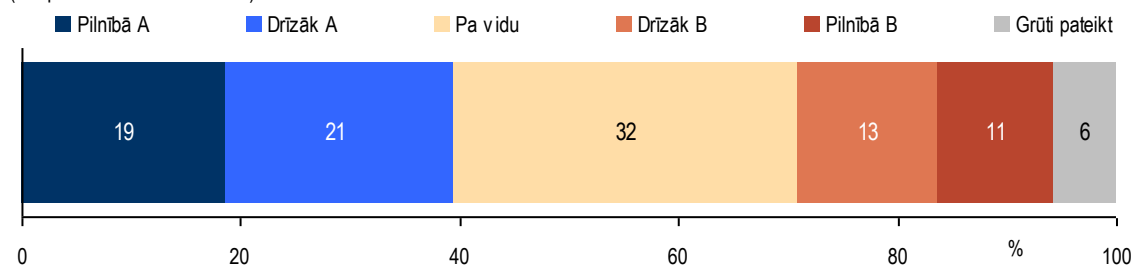
Uzskati par Latvijas attīstības scenārijiem

Sekojošajā sarakstā ir doti dažādi iespējami savstarpēji izslēdzoši Latvijas nākotnes attīstības scenāriji. Lūdzu, rūpīgi izlasiet katru scenāriju pāri, apdomājiet, un man pasakiet, kuru no abiem scenārijiem un cik lielā mērā Jūs atbalstāt – vai Jūs pilnībā izvēlaties scenāriju A, drīzāk izvēlaties scenāriju A, drīzāk izvēlaties scenāriju B, pilnībā izvēlaties scenāriju B vai arī Jūsu viedoklis ir pa vidu? Domājot par Latvijas attīstības scenārijiem, uz kuru no šiem mērķiem, Jūsprāt, Latvijai būtu jāvirzās?

A - Ciešāka, tālāka integrācija rietumu institūcijās

B - Tuvināšanās Krievijai

(Eiropas Savienībā un NATO)



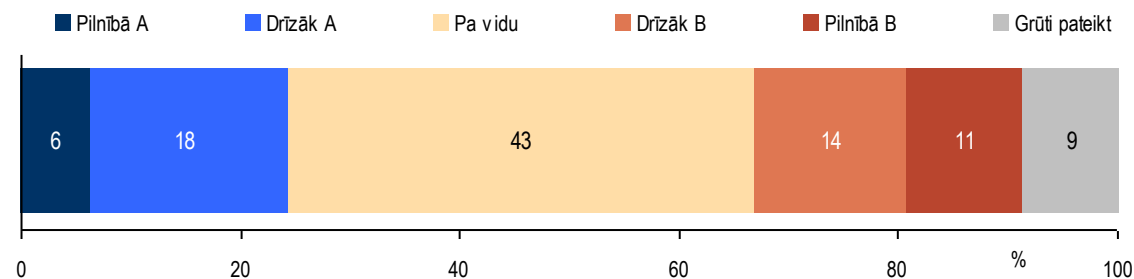
2016.gada 21.maijs - 1.jūnijs, N=1005 Latvijas iedzīvotāji

2016.gada maija aptaujas ietvaros respondentiem lūdza izvēlēties, kuru no piedāvātajiem Latvijas attīstības scenārijiem viņi vairāk atbalsta. Kopumā 40% aptaujāto Latvijas iedzīvotāju piekrita (atbildes „pilnībā” un „drīzāk”) tam, ka Latvijai vajadzētu ciešāk, tālāk integrēties rietumu institūcijās. Viedokli, ka Latvijai vajadzētu tuvināties Krievijai, pauda 24% respondenti. Trešdaļa (32%) respondentu norādīja, ka viņu viedoklis ir „pa vidu”.

Domājot par Latvijas attīstības scenārijiem, uz kuru no šiem mērķiem, Jūsprāt, Latvijai būtu jāvirzās?

A - Valsts nodrošina vairāk, labākus pakalpojumus, bet līdz ar to iedzīvotājiem jāmaksā lielāki nodokļi

B - Iedzīvotāji maksā mazākus nodokļus, bet līdz ar to arī valsts pakalpojumu klāsts ir mazāks, vājāk attīstīts



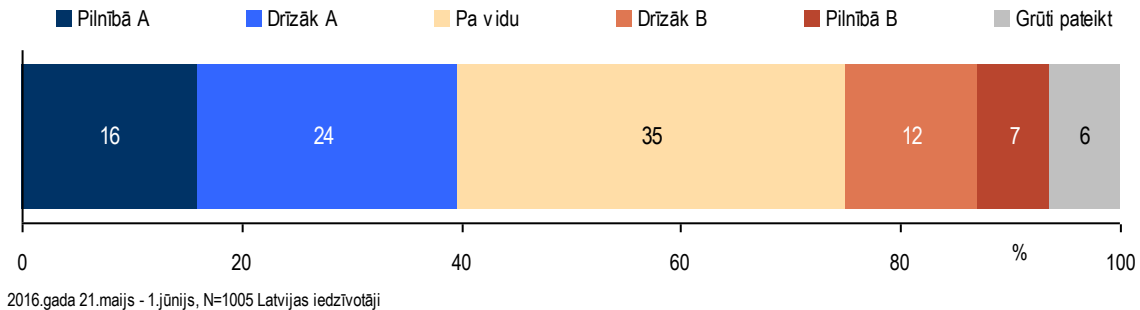
2016.gada 21.maijs - 1.jūnijs, N=1005 Latvijas iedzīvotāji

Aptaujas dati liecina, ka 24% respondentu dotu priekšroku situācijai, kad „valsts nodrošina vairāk, labākus pakalpojumus, bet līdz ar to iedzīvotājiem jāmaksā lielāki nodokļi”. Scenārijam, kad „iedzīvotāji maksā mazākus nodokļus, bet līdz ar to arī valsts pakalpojumu klāsts ir mazāks, vājāk attīstīts”, piekrita 25%. Vairākums (43%) atbildēja, ka viņu viedoklis ir „pa vidu”.

Domājot par Latvijas attīstības scenārijiem, uz kuru no šiem mērķiem, Jūsaprāt, Latvijai būtu jāvirzās?

A - Valsts īpaši atbalsta vietējos ražotājus (ar nodokļu atvieglojumiem, importa ierobežošanu), pat ja tas nozīmē piedāvājuma mazināšanos un cenu pieaugumu

B - Visu nosaka brīvais tirgus (preču kvalitāte un cena), valsts šajos procesos nejaucas

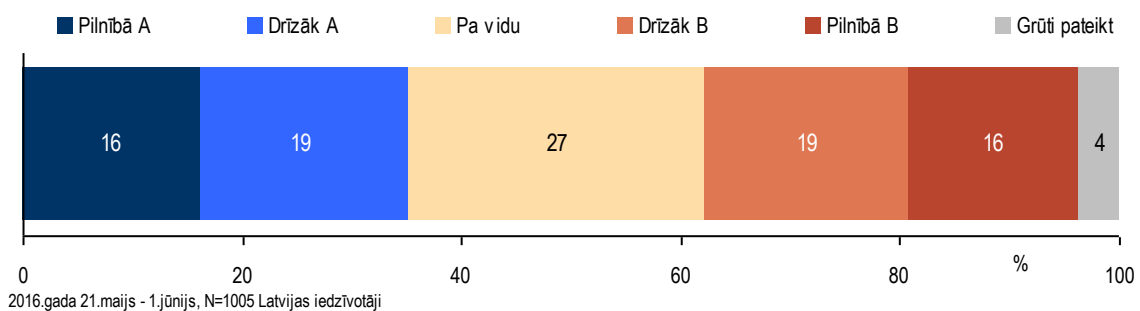


Lūgti novērtēt, uz kuru no mērķiem Latvijai būtu jāvirzās, 2/5 (40%) aptaujāto Latvijas iedzīvotāju norādīja, ka valstij būtu īpaši jāatbalsta vietējie ražotāji, pat ja tas nozīmē piedāvājuma mazināšanos un cenu pieaugumu. Pretēju viedokli – ka būtu labāk, ja visu noteiktu brīvais tirgus un valsts šajos procesos nejauktos – pauda 19%. Aptuveni trešdaļa (35%) neizvēlējās konkrētu scenāriju (atbilde „pa vidu”).

Domājot par Latvijas attīstības scenārijiem, uz kuru no šiem mērķiem, Jūsaprāt, Latvijai būtu jāvirzās?

A - Būtu labāk, ja visiem iedzīvotājiem būtu daudz maz līdzīgi ienākumi

B - Būtu labāk, ja iedzīvotāju ienākumi atbilstu tam, cik daudz un ražīgi cilvēks strādā, pat ja tas nozīmē ievērojamas atšķirības ienākumos

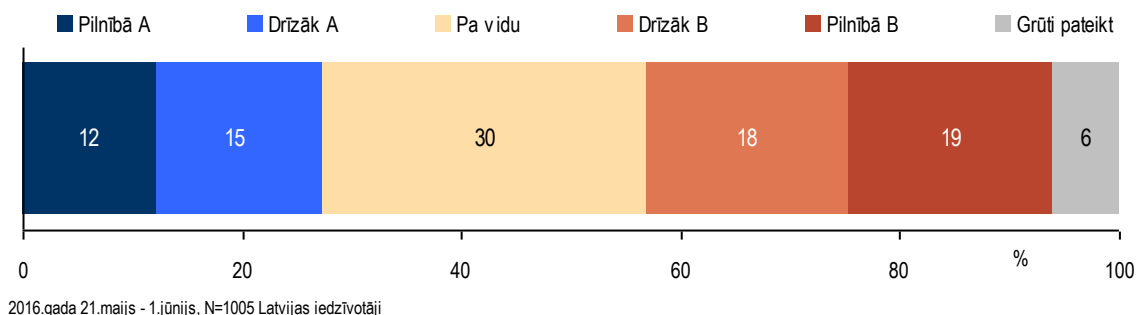


35% aptaujāto Latvijas iedzīvotāju piekrita tam, ka „būtu labāk, ja visiem iedzīvotājiem būtu daudz maz līdzīgi ienākumi”. Tiesa, tam, ka „būtu labāk, ja iedzīvotāju ienākumi atbilstu tam, cik daudz un ražīgi cilvēks strādā, pat ja tas nozīmē ievērojamas atšķirības ienākumos” respondenti piekrita tikpat bieži (35%). Viedoklis „pa vidu” bija 27% respondentu.

Domājot par Latvijas attīstības scenārijiem, uz kuru no šiem mērķiem, Jūsaprāt, Latvijai būtu jāvirzās?

A - Būtu labāk, ja valsti pārvaldītu viens līderis, kas viens pats var pieņemt nozīmīgākos lēmumus

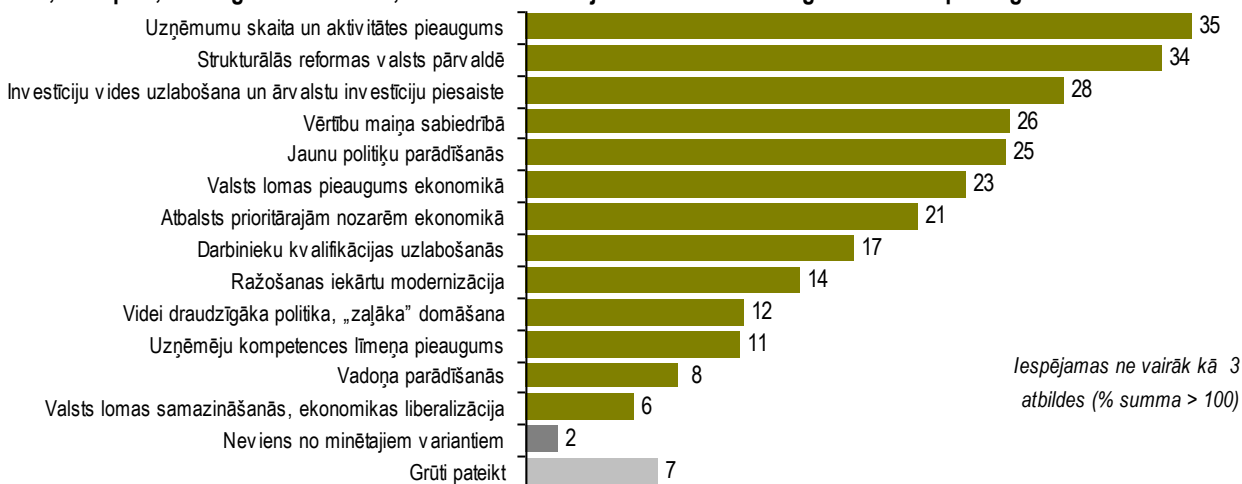
B - Būtu labāk, ja valstī pastāvētu īsta demokrātija



Kopumā 27% respondentu norādīja, ka „būtu labāk, ja valsti pārvaldītu viens līderis, kas viens pats var pieņemt nozīmīgākos lēmumus”. Uzskatu, ka „būtu labāk, ja valstī pastāvētu īsta demokrātija”, pauda 37%. Viedoklis „pa vidu” bija 30% respondentu.

Uzskati par Latvijas ekonomisko izaugsmi un ekonomiskā izrāviena sasniegšanu

Kas, Jūsaprāt, būs 3 galvenie faktori, kas veicinās Latvijas ekonomisko izaugsmi nākamo piecu gadu laikā? %



2016.gada 21.maijs - 1.jūnijs, N=1005 Latvijas iedzīvotāji

Jautāti, kas būs galvenie faktori, kas veicinās Latvijas izaugsmi nākamo piecu gadu laikā, visbiežāk respondenti atbildēja, ka tas būs uzņēmumu skaita un aktivitātes pieaugums (35%) un strukturālās reformas valsts pārvaldē (34%). Salīdzinoši bieži norādīts arī, ka Latvijas izaugsmi veicinās investīciju vides uzlabošana un ārvalstu investīciju piesaiste (28%).

Kas, Jūsaprāt, ir trīs būtiskākās lietas, kas nepieciešamas, lai Latvija sasniegtu mērķi – strauju ekonomisko attīstību / ekonomisko izrāvieni? %



2016.gada 21.maijs - 1.jūnijs, N=1005 Latvijas iedzīvotāji

*Kategorijā "Cits" ietilpst: "ar Krieviju vajag draudzēties" (minēts 1 reizi); "attīstīt valsts uzņēmumus, tos nepārdot nevienam" (minēts 1 reizi); "darba vietu nodrošināšana" (minēts 1 reizi); "labi, darbaspējīgi ministri" (minēts 1 reizi); "lielākas algas" (minēts 1 reizi); "nezagt" (minēts 1 reizi); "politiku godprātība" (minēts 1 reizi); "reformēt iedzīvotāju ienākumu nodokli - progresīvo nodokli" (minēts 1 reizi); "samazināt deputātu skaitu Saeimā, samazināt viņiem algas, strādāt godīgi" (minēts 1 reizi); "samazināt par 50% Saeimas sēdētāju skaitu" (minēts 1 reizi); "veikt tādu politiku, lai attiecības ar kaimiņvalstīm būtu labas un nestu augļus sadarbība, nevis cīņa" (minēts 1 reizi).

Lūgti norādīt, kas ir trīs būtiskākās lietas, kas nepieciešamas, lai Latvija strauji ekonomiski attīstītos, visbiežāk respondenti uzskatīja, ka tas ir lielāks atbalsts biznesa uzsākšanai un attīstībai (33%). Salīdzinoši bieži minēta arī korupcijas apkarošana (28%), lielāks atbalsts reģionu attīstībai (25%), uzņēmējdarbības vides uzlabošana (25%) un izglītots, kvalificēts darbaspēks (20%). Citas atbildes nosauktas retāk.

Prognozējamās problēmas Latvijā

Kā Jūs uzskatāt, kas ir 3 būtiskākās problēmas, ar ko Latvijai vajadzēs sastapties nākamo piecu gadu laikā?



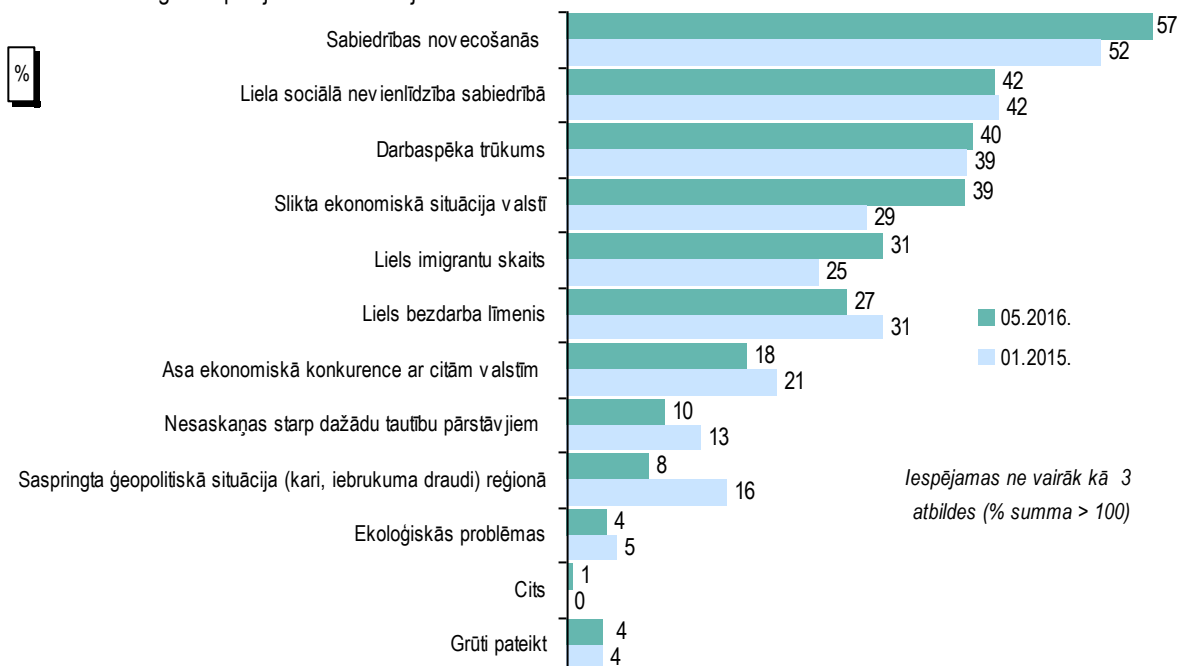
2016.gada 21.maijs - 1.jūnijs, N=1005 Latvijas iedzīvotāji

*Kategorijā "Cits" ietilpst: "bomžu skaita pieaugums" (minēts 1 reizi); "labu speciālistu trūkums - labākie aizbrauc strādāt ārzemēs (medikji)" (minēts 1 reizi); "necenošana attiecībā no valdības puses" (minēts 1 reizi); "nodokļu slogs liks daudziem bēgt darba meklējumos uz ārvalstīm" (minēts 1 reizi); "pārāk daudzi mazie uzņēmumi aizies nebūtībā nepārdomātas nodokļu politikas rezultātā" (minēts 1 reizi); "vēl vairāk aizbraukušo" (minēts 1 reizi).

Visbiežāk aptaujātie Latvijas iedzīvotāji norādīja, ka viens no trīs būtiskākajiem draudiem Latvijai ir sabiedrības novecošanās (57%). Lielu sociālo nevienlīdzību atzīmēja 42%, darbaspēka trūkumu – 40%, sliktu ekonomisko situāciju valstī – 39%. Citas problēmas minētas retāk.

Kā Jūs uzskatāt, kas ir 3 būtiskākās problēmas, ar ko Latvijai vajadzēs sastapties nākamo piecu gadu laikā?

2015. un 2016.gada aptauju datu salīdzinājums



Visi respondenti

Salīdzinot 2015. un 2016.gada aptauju datus, vērojams, 2016.gadā biežāk nekā pirms gada par problēmām, ar kurām Latvijai nāksies sastapties nākamo piecu gadu laikā, ir uzskatītas sabiedrības novecošanās (2015.: 52%, 2016.: 57%), slihta ekonomiskā situācija (2015.: 29%, 2016.: 39%) un liels imigrantu skaits (2015.: 25%, 2016.: 31%). Savukārt retāk nekā pirms gada minēts liels bezdarba līmenis (2015.: 31%, 2016.: 27%), asa ekonomiskā konkurence ar citām valstīm (2015.: 21%, 2016.: 18%), nesaskaņas starp dažādu tautību pārstāvjiem (2015.: 13%, 2016.: 10%) un saspringta ģeopolitiskā situācija (2015.: 16%, 2016.: 8%).

Latvija 2020.gadā

Kādu Jūs visvairāk gribat redzēt Latviju 2020.gadā?



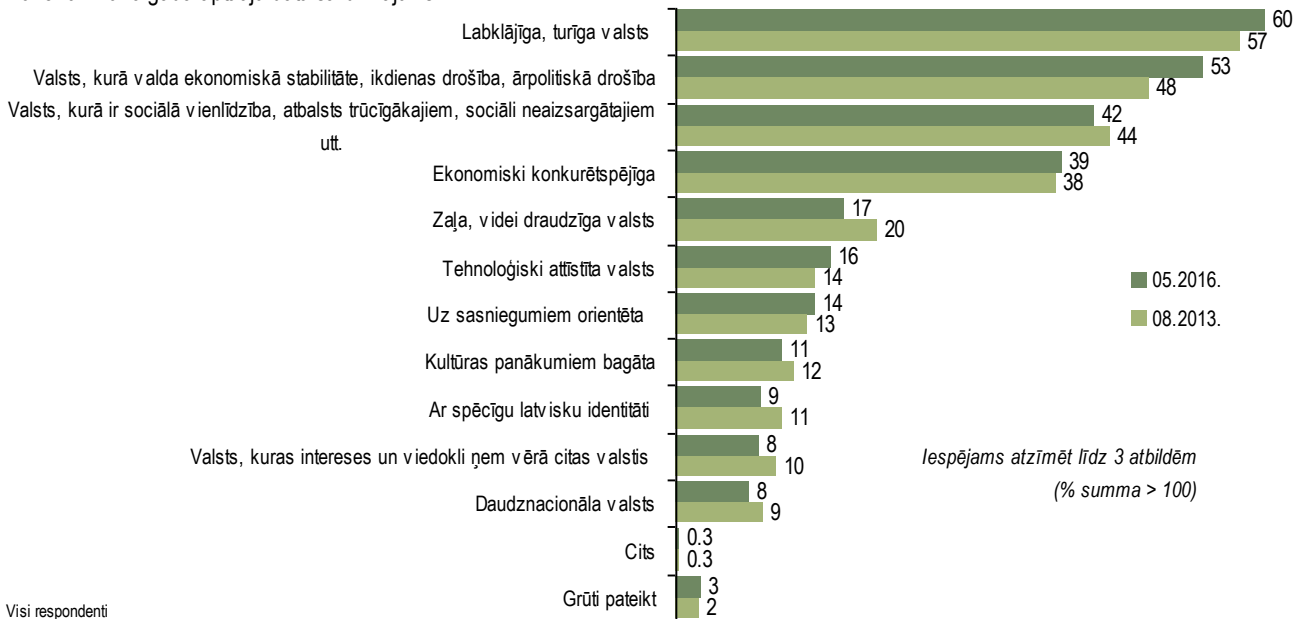
2016.gada 21.maijs - 1.jūnijs, N=1005 Latvijas iedzīvotāji

*Kategorijā "Cits" ietilpst: "nekorumpēti politiķi, kuri strādā iedzīvotāju labā" (minēts 1 reizi); "valsti, kurā valdītu interese par tās iedzīvotāju likteni" (minēts 1 reizi); "valsts, kur būs mazāk birokrātu un birokrātijas" (minēts 1 reizi).

Aptaujātajiem Latvijas iedzīvotājiem jautāja, kādu viņi gribētu redzēt Latviju 2020.gadā. Visbiežāk respondenti atzina, ka gribētu redzēt Latviju kā labklājīgu un turīgu valsti (60%). Latviju kā valsti, kurā valda ekonomiskā stabilitāte, ikdienas drošība, ārpolitiskā drošība, vēlētos redzēt 53%, kā valsti, kurā ir sociālā vienlīdzība, atbalsts trūcīgākajiem, sociāli neaizsargātajiem - 42%, bet kā ekonomiski konkurētspējīgu valsti – 39%. Citas atbildes minēja ne vairāk kā 1/5.

Kādu Jūs visvairāk gribat redzēt Latviju 2020.gadā?

2013. un 2016.gada aptauju datu salīdzinājums



2013. un 2016.gada aptauju datu salīdzinājums liecina, ka 2016.gadā respondenti biežāk nekā pirms trīs gadiem norādīja, ka vēlētos redzēt Latviju kā labklājīgu un turīgu valsti (2013.: 57%, 2016.: 60%) un kā valsti, kurā valda ekonomiskā stabilitāte, ikdienas drošība, ārpolitiskā drošība (2013.: 48%, 2016.: 53%).

Latvijas iedzīvotāju laimes atslēga

Kādas ziņas, Jūsprāt, Latvijas iedzīvotājus spētu padarīt laimīgākus?



2016.gada 21.maijs - 1.jūnijs, N=1005 Latvijas iedzīvotāji

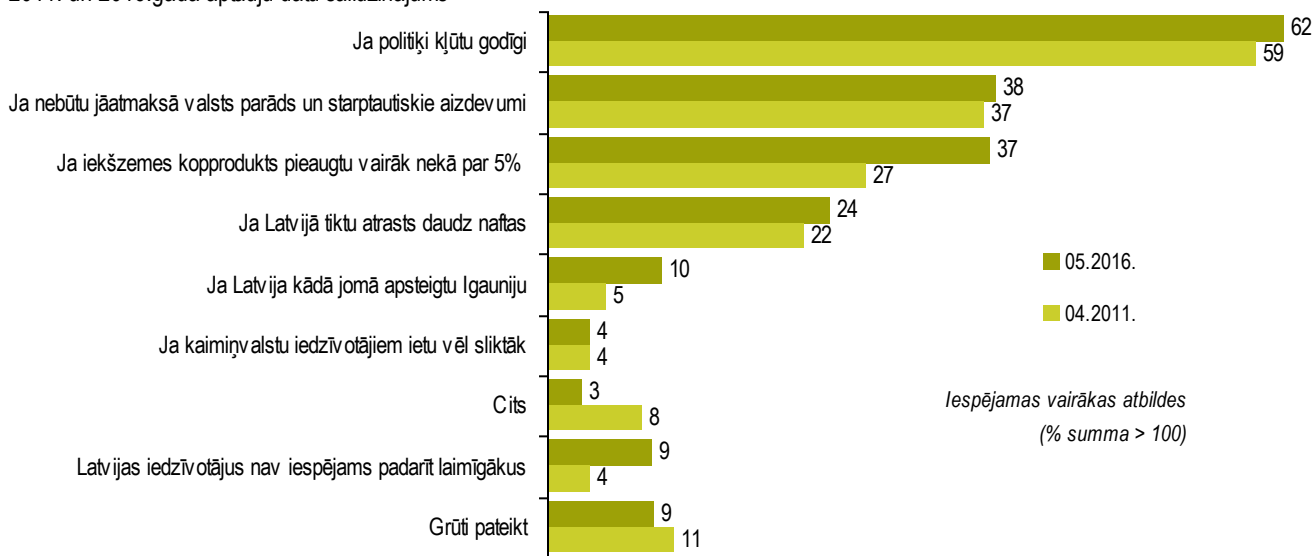
*Kategorijā "Cits" ietilpst: "lielākas, labākas algas" (minēts 9 reizes); "jaunu darba vietu radīšana" (minēts 7 reizes); "tautas labklājība" (minēts 5 reizes); "lielākas pensijas" (minēts 3 reizes); "ražošanas attīstība" (minēts 2 reizes); "godīgi visi maksātu nodokļus" (minēts 1 reizi); "ja būs laba ekonomika, medicīna, izglītība" (minēts 1 reizi); "ja katrs atsevišķi un visi kopā spētu priecāties un lepoties par to, kas mums ir" (minēts 1 reizi); "ja valdība domātu par tautu" (minēts 1 reizi); "kad miljonāri atdos miljonus tautai" (minēts 1 reizi); "lai atbrauc aizbraukušie" (minēts 1 reizi); "lai nebūtu terorisma, kara" (minēts 1 reizi); "lai nezagtu valsts līdzekļus" (minēts 1 reizi); "lai visi dzīvotu draudzīgi" (minēts 1 reizi); "nauda" (minēts 1 reizi); "tiktu pieņemti likumi, kas liegtu izzagt valsti" (minēts 1 reizi).

Saskaņā ar pētījuma rezultātiem 62% respondentu norādīja, ka Latvijas iedzīvotājus laimīgākus spētu padarīt ziņa, ka politiķi ir kļuvuši godīgi. Nākamās biežāk minētās atbildes bija „ja nebūtu jāatmaksā valsts parāds un starptautiskie aizdevumi” (38%) un „ja iekšzemes kopprodukts pieaugtu vairāk nekā par 5%” (37%). Citi atbilžu varianti nosaukti retāk.

Kādas ziņas, Jūsaprāt, Latvijas iedzīvotājus spētu padarīt laimīgākus?

2011. un 2016.gada aptauju datu salīdzinājums

%



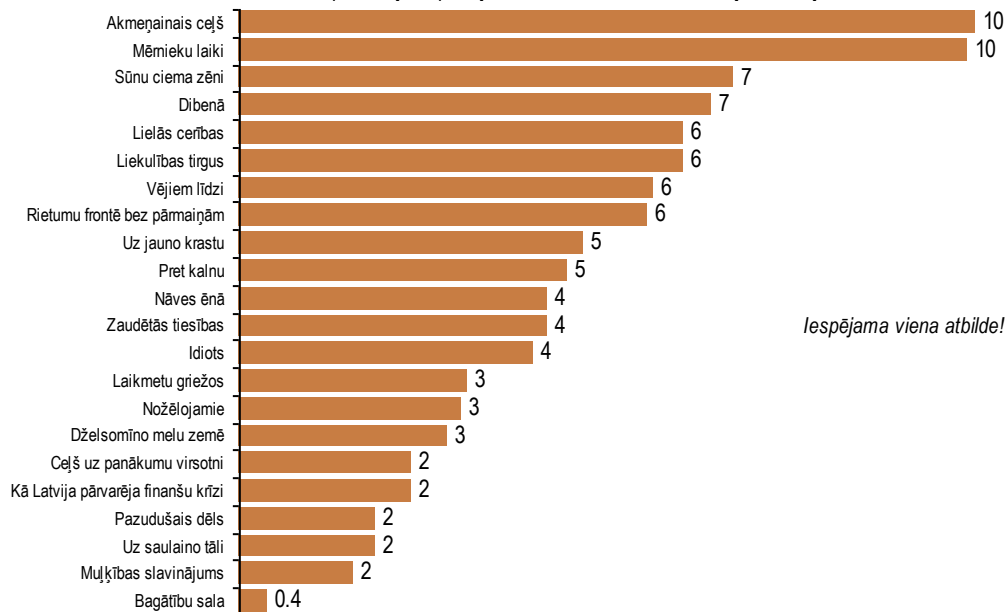
Iespējamās vairākas atbildes
(% summa > 100)

Visi respondenti

Šāds jautājums bija uzdots respondentiem arī pirms pieciem gadiem, un arī toreiz populārākā atbilde bija „ja politiķi kļūtu godīgi”, tiesa, 2016.gadā tā ir minēta pat nedaudz biežāk (2011.: 59%, 2016.: 62%). Biežāk nekā pirms pieciem gadiem atzīmētas arī atbildes „ja iekšzemes kopprodukts pieaugtu vairāk nekā par 5%” (2011.: 27%, 2016.: 37%), „ja Latvija kādā jomā apsteigtu Igauniju” (2011.: 5%, 2016.: 10%), kā arī biežāk uzskatīts, ka Latvijas iedzīvotājus nav iespējams padarīt laimīgākus (2011.: 4%, 2016.: 9%).

Literārā Latvija

Kurš literārā darba nosaukums, Jūsuprāt, visprecīzāk raksturo situāciju Latvijā?

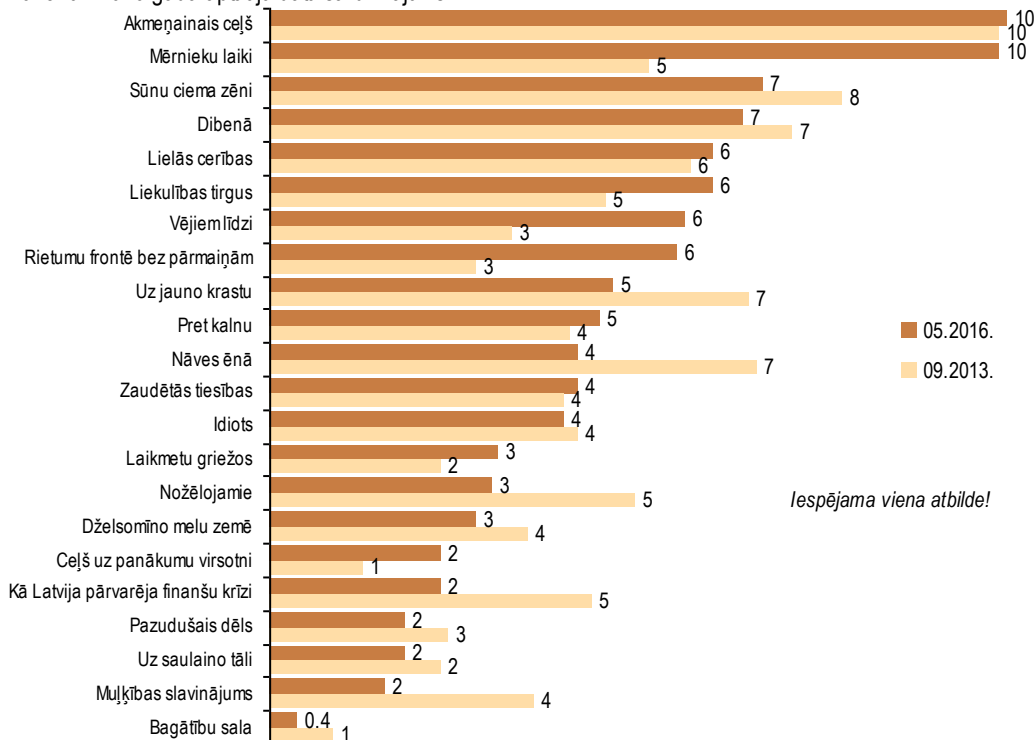


2016.gada 21.maijs - 1.jūnijs, N=887 Latvijas iedzīvotāji, kuri snieguši atbildi uz šo jautājumu

Aptaujas dati liecina, ka visbiežāk aptaujātie Latvijas iedzīvotāji, kuri sniedza atbildi uz jautājumu, uzskatīja, ka pašreizējo Latvijas situāciju vislabāk raksturo tādi literāro darbu nosaukumi kā „Akmeņainais ceļš” un „Mērieku laiki” (10%). Citi varianti par atbilstošiem atzīti retāk.

Kurš literārā darba nosaukums, Jūsuprāt, visprecīzāk raksturo situāciju Latvijā?

2013. un 2016.gada aptauju datu salīdzinājums



Latvijas iedzīvotāji, kuri snieguši atbildi uz šo jautājumu

Salīdzinot ar 2013.gadu, 2016.gadā par Latvijas situācijai atbilstošu grāmatas nosaukumu biežāk uzskatīti „Mērieku laiki” (2013.: 5%, 2016.: 10%).

„Baltic International Bank Latvijas barometra” aptaujas tehniskā informācija

PĒTĪJUMA VEICĒJS	Pētījumu centrs SKDS
ĢENERĀLAIS KOPUMS	Latvijas pastāvīgie iedzīvotāji vecumā no 18 līdz 74 gadiem
PLĀNOTĀS IZLASES APJOMS	1000 respondenti (ģenerālajam kopumam reprezentatīva izlase)
SASNIEGTĀS IZLASES APJOMS	1005 respondenti
IZLASES METODE	Stratificētā nejaušā izlase
STRATIFIKĀCIJAS PAZĪMES	Administratīvi teritoriālā
APTAUJAS VEIKŠANAS METODE	Tiešās intervijas respondentu dzīves vietās
ĢEOGRĀFISKAIS PĀRKLĀJUMS	Visi Latvijas reģioni (128 izlases punkti)
APTAUJAS VEIKŠANAS LAIKS	No 21.05.2016. līdz 01.06.2016.

SASNIEGTĀS IZLASES SALĪDZINĀJUMS AR IEDZĪVOTĀJU STATISTIKU

	Respondentu skaits izlasē (%) pirms svēršanas	Respondentu skaits izlasē (%) pēc svēršanas*	LR IeM PMLP Iedz. reģ. dati uz 21.01.2016.
KOPĀ	100.0	100.0	100.0
REĢIONS			
Rīga	32.9	32.7	32.7
Pierīga	18.2	18.1	18.1
Vidzeme	9.8	10.0	10.0
Kurzeme	12.6	12.8	12.8
Zemgale	12.2	12.1	12.1
Latgale	14.2	14.4	14.4
DZIMUMS			
Vīrieši	44.8	47.8	47.8
Sievietes	55.2	52.2	52.2
TAUTĪBA			
Latvieši	57.7	58.7	58.7
Citi	42.3	41.3	41.3
VECUMS			
18 - 24 g.v.	10.3	10.3	10.3
25 - 34 g.v.	18.5	20.9	20.9
35 - 44 g.v.	18.2	18.9	18.9
45 - 54 g.v.	19.6	19.1	19.1
55 – 74 g.v.	33.3	30.8	30.8
STATUSS			
Strādājošie	63.0	64.2	
Nestrādājošie	37.0	35.8	
IZGLĪTĪBA			
Pamatizglītība	9.6	9.7	
Vidējā, vidējā profesionālā	61.5	61.5	
Augstākā	29.0	28.9	
PILSONĪBA			
LR pilsoņi	86.6	87.0	
Respondenti bez LR pilsonības	13.4	13.0	

*Dati tika svērti pēc pazīmēm: reģions, tautība, dzimums, vecums.

„Baltic International Bank Latvijas barometra” aptaujā izmantotā anketa

I DAĻA - INDIKATORI

N1. Vai, Jūsaprāt, situācija Latvijā kopumā attīstās pareizā vai nepareizā virzienā?

Pareizā	1
Nepareizā	2
Grūti pateikt/ NA	8

N2. Kā Jūs šobrīd vērtējat Latvijas valdības darbu? Vai Jūs ar to esat...

Pilnībā apmierināts	1
Drīzāk apmierināts	2
Drīzāk neapmierināts	3
Pilnībā neapmierināts	4
Grūti pateikt/ NA	8

N3. Kā Jūs novērtētu pašreizējo Latvijas ekonomikas stāvokli? Vai, Jūsaprāt, tas ir...

Ļoti labs	1
Drīzāk labs	2
Viduvējs	3
Drīzāk slikts	4
Ļoti slikts	5
Grūti pateikt/ NA	8

N4. Vai, Jūsaprāt, Latvijas ekonomikas situācija šobrīd kopumā uzlabojas, nemainās vai arī pasliktinās?

Uzlabojas	1
Pasliktinās	2
Nemainās	3
Grūti pateikt/ NA	8

N5. Domājot par Latvijas ekonomikas stāvokli pēc 12 mēnešiem, vai, salīdzinot ar pašreizējo situāciju tas, Jūsaprāt, visdrīzāk būs...

Ievērojami uzlabojies	1
Nedaudz uzlabojies	2
Nebūs mainījies	3
Drīzāk pasliktinājies	4
Ievērojami pasliktinājies	5
Grūti pateikt/ NA	8

N6. Kā Jūs novērtētu savu/ savas ģimenes pašreizējo finansiālo stāvokli? Vai, Jūsaprāt, tas ir...

Ļoti labs	1
Drīzāk labs	2
Viduvējs	3
Drīzāk slikts	4
Ļoti slikts	5
Grūti pateikt/ NA	8

N7. Domājot par Jūsu un Jūsu ģimenes materiālo stāvokli pēc 12 mēnešiem, vai, salīdzinot ar pašreizējo situāciju tas, Jūsaprāt, visdrīzāk būs...

Ievērojami uzlabojies	1
Nedaudz uzlabojies	2
Nebūs mainījies	3
Drīzāk pasliktinājies	4
Ievērojami pasliktinājies	5
Grūti pateikt/ NA	8

N8. Kādas, Jūsaprāt, šobrīd kopumā ir iespējas Latvijā atrast labu darbu? Vai, Jūsaprāt, tās ir...

Ļoti labas	1
Drīzāk labas	2
Viduvējas	3
Drīzāk sliktas	4
Ļoti sliktas	5
Grūti pateikt/ NA	8

II DAĻA - LATVIJAS ATTĪSTĪBAS SCENĀRIJI

R1. Sekojošajā sarakstā ir doti dažādi iespējami savstarpēji izslēdzoši Latvijas nākotnes attīstības scenāriji. Lūdzu, rūpīgi izlasiet katru scenāriju pāri, apdomājiet, un man pasakiet, kuru no abiem scenārijiem un cik lielā mērā Jūs atbalstāt – vai Jūs pilnībā izvēlaties scenāriju A, drīzāk izvēlaties scenāriju A, drīzāk izvēlaties scenāriju B, pilnībā izvēlaties scenāriju B vai arī Jūsu viedoklis ir pa vidu? (Izsniegt kartīti R1!)

Domājot par Latvijas attīstības scenārijiem, uz kuru no šiem mērķiem, Jūsaprāt, Latvijai būtu jāvirzās?

	A	Pilnībā A	Drīzāk A	Pa vidu	Drīzāk B	Pilnībā B	B	Grūti pateikt
1	Ciešāka, tālāka integrācija rietumu institūcijās (Eiropas Savienībā un NATO)	1	2	3	4	5	Tuvināšanās Krievijai	8
2	Valsts nodrošina vairāk, labākus pakalpojumus, bet līdz ar to iedzīvotājiem jāmaksā lielāki nodokļi	1	2	3	4	5	Iedzīvotāji maksā mazākus nodokļus, bet līdz ar to arī valsts pakalpojumu klāsts ir mazāks, vājāk attīstīts	8
3	Valsts īpaši atbalsta vietējos ražotājus (ar nodokļu atvieglojumiem, importa ierobežošanu), pat ja tas nozīmē piedāvājuma mazināšanos un cenu pieaugumu	1	2	3	4	5	Visu nosaka brīvais tirgus (preču kvalitāte un cena), valsts šajos procesos nejaucas	8
4	Būtu labāk, ja visiem iedzīvotājiem būtu daudz maz līdzīgi ienākumi	1	2	3	4	5	Būtu labāk, ja iedzīvotāju ienākumi atbilstu tam, cik daudz un ražīgi cilvēks strādā, pat ja tas nozīmē ievērojamas atšķirības ienākumos	8
5	Būtu labāk, ja valsti pārvaldītu viens līderis, kas viens pats var pieņemt nozīmīgākos lēmumus	1	2	3	4	5	Būtu labāk, ja valstī pastāvētu īsta demokrātija	8

R2. Kas, Jūsaprāt, ir trīs būtiskākās lietas, kas nepieciešamas, lai Latvija sasniegtu mērķi – strauju ekonomisko attīstību / ekonomisko izrāvienu?

(Izsniegt kartīti R2! Atzīmēt 3 atbildes!)

Lielāks valsts atbalsts biznesa uzsākšanai un attīstībai	1
Zinātnes un pētniecības attīstība, inovāciju izstrādāšana	2
Investīciju vides uzlabošana	3
Aktīvāka ārvalstu investīciju piesaiste Latvijai	4
Ārvalstu pieredzes pārņemšana Latvijas uzņēmumu attīstīšanai	5
Izglītots, kvalificēts darbaspēks	6
Pasaules mērogā unikālu tehnoloģiju radīšana („Latvijas Skype”)	7
Lielāks atbalsts reģionu attīstībai	8
Uzņēmējdarbības vides uzlabošana (mazāks administratīvais slogs, birokrātijas, nodokļu samazināšana)	9
3-4 svarīgāko nozaru definēšana, īpaši atbalstot to attīstību	10
Latvijas tradicionālo vērtību (daba, kultūrvēsturiskās vērtības utt.) izmantošana biznesa attīstīšanai	11
Naftas vai citu ekonomiski vērtīgu, perspektīvu atradņu atklāšana Latvijā	12
Aktīvāka Latvijas ekonomisko interešu aizstāvēšana ES	13
Darbspējīgu cilvēku skaita pieaugums (t.sk. aizbraukušo iedzīvotāju atgriešanās Latvijā)	14
Politika ražošanas efektivitātes uzlabošanai	15
Infrastruktūras uzlabošana (ceļi, transports)	16
Stingrāka nodokļu nomaksas kontrole	17
Korupcijas apkarošana	18
Latvijas tēla popularizēšana, uzlabošana ārvalstīs	19
E-pakalpojumu attīstība	20
Cits (norādīt!).....	21
Nezinu/NA	98

R3. Kādu Jūs visvairāk gribat redzēt Latviju 2020.gadā?

(Izsniegt kartīti R3! Atzīmēt 3 atbildes!)

Valsts, kurā ir sociālā vienlīdzība, atbalsts trūcīgākajiem, sociāli neaizsargātajiem utt.	1
Ekonomiski konkurētspējīga	2
Labklājīga, turīga valsts	3
Uz sasniegumiem orientēta	4
Kultūras panākumiem bagāta	5
Daudznacionāla valsts	6
Valsts, kurā valda ekonomiskā stabilitāte, ikdienas drošība, ārpolitiskā drošība	7
Valsts, kuras intereses un viedokļi ņem vērā citas valstis	8
Tehnoloģiski attīstīta valsts	9
Zaļa, videi draudzīga valsts	10
Ar spēcīgu latvisku identitāti	11
Cits (norādīt!).....	12
Grūti pateikt/NA	98

R4. Kas, Jūsaprāt, būs 3 galvenie faktori, kas veicinās Latvijas ekonomisko izaugsmi nākamo piecu gadu laikā? (Izsniegt kartīti R4, izvēlēties trīs atbildes!)

Strukturālās reformas valsts pārvaldē	1
Vērtību maiņa sabiedrībā	2
Valsts lomas pieaugums ekonomikā	3
Valsts lomas samazināšanās, ekonomikas liberalizācija	4
Investīciju vides uzlabošana un ārvalstu investīciju piesaiste	5
Uzņēmumu skaita un aktivitātes pieaugums	6
Uzņēmēju kompetences līmeņa pieaugums	7
Darbinieku kvalifikācijas uzlabošana	8
Videi draudzīgāka politika, „zaļāka” domāšana	9
Ražošanas iekārtu modernizācija	10
Jaunu politiku parādīšanās	11
Vadoņa parādīšanās	12
Atbalsts prioritārajām nozarēm ekonomikā	13
Neviens no minētajiem variantiem	14
Grūti pateikt/NA	98

R5. Kā Jūs uzskatāt, kas ir 3 būtiskākās problēmas, ar ko Latvijai vajadzēs sastapties nākamo piecu gadu laikā? (Izsniegt kartīti R5, izvēlēties trīs atbildes!)

Sabiedrības novecošanās	1
Darbspēka trūkums	2
Liels imigrantu skaits	3
Liela sociālā nevienlīdzība sabiedrībā	4
Nesaskaņas starp dažādu tautību pārstāvjiem	5
Asa ekonomiskā konkurence ar citām valstīm	6
Sliktā ekonomiskā situācija valstī	7
Liels bezdarba līmenis	8
Saspringta ģeopolitiskā situācija (kari, iebrukuma draudi) reģionā	9
Ekoloģiskās problēmas	10
Cits (norādīt, kas!).....	11
Grūti pateikt/NA	98

R6. Kādas ziņas, Jūsaprāt, Latvijas iedzīvotājus spētu padarīt laimīgākus?

(Atzīmēt visas piemērotās atbildes!)

Ja Latvija kādā jomā apsteigtu Igauniju	1
Ja nebūtu jāatmaksā valsts parāds un starptautiskie aizdevumi	2
Ja kaimiņvalstu iedzīvotājiem ietu vēl sliktāk	3
Ja Latvijā tiktu atrasts daudz naftas	4
Ja politiķi kļūtu godīgi	5
Ja iekšzemes kopprodukts pieaugtu vairāk nekā par 5%	6
Cits (norādiet, kas!).....	7
Latvijas iedzīvotājus nav iespējams padarīt laimīgākus	8
Grūti pateikt/NA	98

R7. Kurš literārā darba nosaukums, Jūsprāt, visprecīzāk raksturo situāciju Latvijā?

(Izsniegt kartīti R7! Izvēlēties TIKAI VIENU atbildi!)

Nāves ēnā	1
Sūnu ciema zēni	2
Mērnīeku laiki	3
Pazudušais dēls	4
Zaudētās tiesības	5
Uz jauno krastu	6
Bagātību sala	7
Akmeņainais ceļš	8
Idiots	9
Uz saulaino tāli	10
Nožēlojamie	11
Dibenā	12

Pret kalnu	13
Vējiem līdzī	14
Lielās cerības	15
Laikmetu griežos	16
Ceļš uz panākumu virsotni	17
Kā Latvija pārvarēja finanšu krīzi	18
Rietumu frontē bez pārmaiņām	19
Liekuļības tirgus	20
Mulķības slavinājums	21
Dželsomīno melu zemē	22
Nav atbildes [NEPIEDĀVĀT, ATZĪMĒT TIKAI, JA RESPONDENTS ATSAKĀS ATBILDĒT]	98

Papildu informācija:

Teika Lapsa

“Baltic International Bank” Korporatīvās komunikācijas vadītāja

Tālrunis: 29161561

e-pasts: teika.lapsa@bib.eu