

LATVIJAS VALSTS BUDŽETS

2016.gada oktobris
pēc septembra aptaujas datiem

„Baltic International Bank Latvijas barometra” apraksts

„Baltic International Bank Latvijas barometrs” ir Latvijas iedzīvotāju noskaņojuma, viedokļu un attieksmes pret dažādiem sociāliem, ekonomiskiem u.c. jautājumiem pētījums, kurš ietver arī dažādu sfēru pazīstamu ekspertu vērtējumu un cēloņsakarību analīzi.

„Baltic International Bank Latvijas barometrs” tiek veidots katru mēnesi, un tajā tiek pētītas konkrētā brīža aktuālākās norises. Paralēli katrā no aptaujām sabiedrībai tiek uzdots arī indikatoru jautājumu kopums, kas norāda uz vispārējā sabiedrības noskaņojuma izmaiņām.

Dati tiek iegūti SKDS Latvijas pastāvīgo iedzīvotāju aptaujā, veicot tiešās intervijas respondentu dzīves vietās. Ar stratificētās nejaušās izlases metodi katru mēnesi tiek aptaujāti ne mazāk kā 1000 respondenti vecumā no 18 līdz 74 gadiem visā Latvijā. Izlase ir reprezentatīva attiecībā pret ģenerālo kopumu. Pētījuma statistiskā kļūda kopējiem atbilžu sadalījumiem nepārsniedz + / - 3% robežas.

„Baltic International Bank Latvijas barometra” satura rādītājs

Informācija par „Baltic International Bank Latvijas barometru” 2

I DAĻA - INDIKATORI

Kopējais sabiedrības noskaņojums	4
Tagadnes un nākotnes vērtējums	4
Kopējās situācijas attīstības vērtējums	5
Latvijas ekonomikas stāvokļa vērtējums	6
Ģimenes materiālā stāvokļa vērtējums	9
Iespēju atrast labu darbu vērtējums	11
Valdības darba vērtējums	12

II DAĻA - LATVIJAS VALSTS BUDŽETS

Uzskati par Latvijas valsts budžeta līdzekļu izlietojumu	14
Uzskati par Latvijas valsts budžeta ieņēmumiem	14
Uzskati par Latvijas valsts budžeta deficītu	15
Uzskati par Latvijas valsts budžeta plānošanu	15

III DAĻA - EKSPERTU KOMENTĀRI PAR LATVIJAS VALSTS BUDŽETU

Jānis Grasis, Ilona Guļčaka, Sandra Jēkabsons, Valts Kalniņš, Pēteris Krīgers, Linda Oliņa, Ingūna Sudraba 17

PIELIKUMI

Aptaujas tehniskā informācija	21
Aptaujā izmantotā anketa	22

„Baltic International Bank Latvijas barometra” vajadzībām veiktās aptaujas tehniskā informācija

Aptaujas dati iegūti pētījumu centra SKDS Latvijas pastāvīgo iedzīvotāju aptaujā laika posmā no 10.09.2016. līdz 21.09.2016. Ar stratificētās nejaušās izlases metodi, veicot tiešās intervijas respondentu dzīves vietās, tika aptaujāti 1002 respondenti vecumā no 18 līdz 74 gadiem visā Latvijā.

I DAĻA – INDIKATORI

„Baltic International Bank Latvijas barometra” galvenie rezultāti

2016.gada septembrī iedzīvotāju noskaņojums ir nedaudz uzlabojies, kā arī pakāpies ir Tagadnes vērtējuma indekss. Nākotnes vērtējums gan ir palicis augusta līmenī. Vairākums pētījumā analizēto indeksu septembrī ir uzlabojušies, un visvairāk ir paaugstinājies Kopējās situācijas attīstības vērtējums (par sešiem punktiem) un Valdības darba vērtējums (par pieciem punktiem).

- 2016.gada septembrī 32% respondentu norādīja, ka, viņuprāt, **situācija Latvijā attīstās** pareizā virzienā, bet uzskatu, ka tā attīstās nepareizi, pauda 47% pētījuma dalībnieku. Kā jau tika minēts, septembrī Kopējās situācijas attīstības vērtējuma indekss ir pakāpies par sešiem punktiem (no -21 līdz -15).

- Tikai 5% aptaujāto Latvijas iedzīvotāju pauda viedokli, ka **pašreizējais Latvijas ekonomikas stāvoklis** ir labs. Biežāk pētījuma dalībnieki uzskatīja, ka tas esot slikts (50%). Tiesa, salīdzinot ar 2016.gada augustu, jāsecina, ka septembrī Pašreizējā ekonomikas stāvokļa vērtējuma indekss ir pakāpies (augustā: -30, septembrī: -28).

- 11% respondentu atbildēja, ka **Latvijas ekonomikas situācija šobrīd uzlabojas**, bet uz tās pasliktināšanos norādīja 31%. Jāpiebilst, ka Latvijas ekonomikas stāvokļa izmaiņu virziena indekss mēneša laikā nav mainījies (gan augustā, gan septembrī tas ir -20).

- Lūgti izteikt viedokli par to, **kas notiks ar Latvijas ekonomisko situāciju pēc gada**, 17% pētījuma dalībnieku norādīja, ka tā būs uzlabojusies. To, ka ekonomiskā situācija Latvijā pēc gada būs pasliktinājusies, atzīmēja 23% aptaujāto Latvijas iedzīvotāju. Latvijas ekonomikas stāvokļa attīstības prognozes indekss 2016.gada septembrī ir -4 (augustā tas bija -5).

- Vērtējot savas **ģimenes materiālo situāciju**, par labu to 2016.gada septembrī atzina 13% respondentu, bet par sliktu – 31% pētījuma dalībnieku. Pašreizējā ģimenes materiālā stāvokļa vērtējuma indekss mēneša laikā ir pakāpies no -13 līdz -12.

- Prognozējot, kā **gada laikā būs mainījies viņu ģimenes materiālais stāvoklis**, 19% aptaujāto Latvijas iedzīvotāju 2016.gada septembrī bija noskaņoti optimistiski, bet pesimistiskas prognozes izteica 13% aptaujāto Latvijas iedzīvotāju. Jāatzīmē, ka Ģimenes materiālā stāvokļa attīstības prognozes indekss mēneša laikā ir nedaudz pasliktinājies (augustā: +4, septembrī: +3).

Mēneša laikā notikušās izmaiņas (08.2016.-09.2016.)	
KOPĒJIE INDEKSI	izmaiņas punktos
Kopējā noskaņojuma INDEKSS	↑ +1
Tagadnes vērtējuma INDEKSS	↑ +2
Nākotnes vērtējuma INDEKSS	→ 0
APAKŠINDEKSI	izmaiņas punktos
Kopējās situācijas attīstības vērtējums	↑ +6
Pašreizējā ekonomikas stāvokļa vērtējums	↑ +2
Latvijas ekonomikas stāvokļa izmaiņu vērtējums	→ 0
Latvijas ekonomikas stāvokļa attīstības prognozes	↑ +1
Pašreizējā ģimenes materiālā stāvokļa vērtējums	↑ +1
Ģimenes materiālā stāvokļa attīstības prognozes	↓ -1
Darba izredžu vērtējums	↑ +1
Valdības darba vērtējums	↑ +5

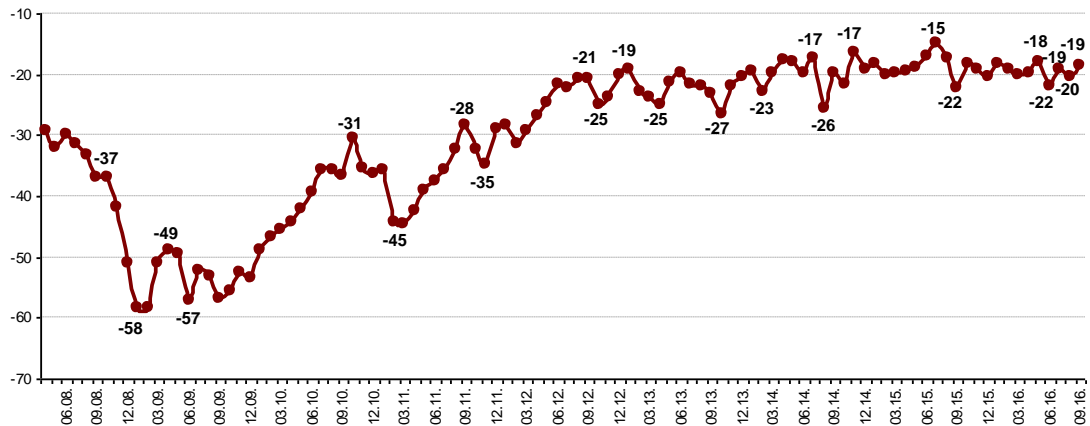
Tabulā attēlotas mēneša laikā notikušās izmaiņas (starpība punktos) "Baltic International Bank Latvijas barometra" ietvaros mērītajos indeksos. Visi indeksi var svārstīties no +100 (visi vērtējumi pozitīvi) līdz -100 (visi vērtējumi negatīvi).

- Kopumā pozitīvu vērtējumu **iespējām atrast labu darbu Latvijā** sniedza 8% pētījuma dalībnieku. Kritiski tās vērtēja 60% respondentu. Mēneša laikā Darba izredžu vērtējuma indekss ir nedaudz pakāpies (augustā: -38, septembrī: -37).

- Mēneša laikā ir vērojama attieksmes uzlabošanās, vērtējot **valdības darbu**: Valdības darba vērtējuma indekss ir uzlabojies no -40 augustā līdz -35 septembrī. Apmierinātību ar valdības sniegumu 2016.gada septembrī pauda 20% respondentu, bet neapmierināti bija 71%.

Kopējais sabiedrības noskaņojums

Kopējā noskaņojuma INDEKSS

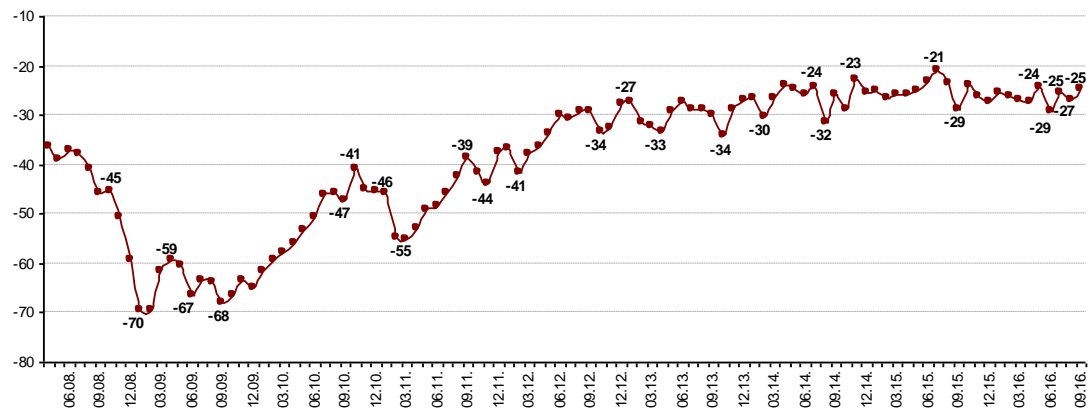


Visi respondenti

„Baltic International Bank Latvijas barometra” dati liecina, ka 2016.gada septembrī, salīdzinot ar augustu, iedzīvotāju noskaņojums ir nedaudz uzlabojies: Kopējā noskaņojuma indekss ir paaugstinājies no -20 līdz -19 punktiem.

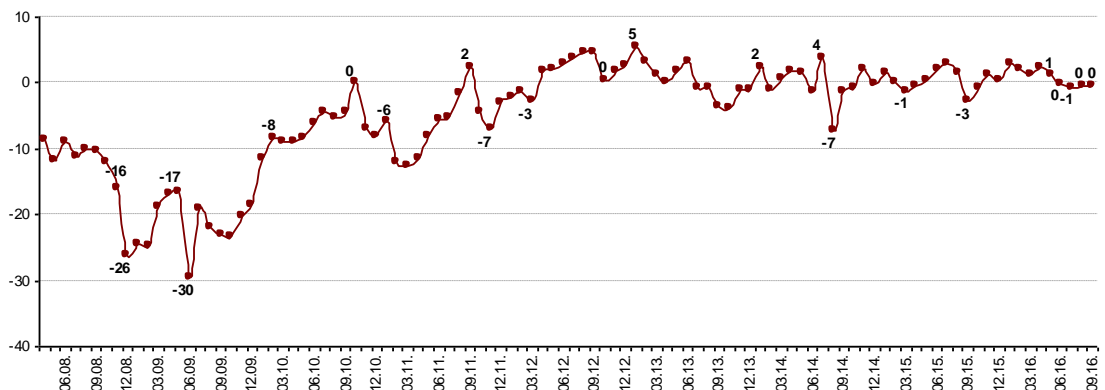
Tagadnes un nākotnes vērtējums

Tagadnes vērtējuma INDEKSS



Visi respondenti

Nākotnes vērtējuma INDEKSS



Visi respondenti

Aptaujas dati liecina, ka 2016.gada septembrī Tagadnes vērtējuma indekss mēneša laikā ir paaugstinājies no -27 līdz -25 punktiem, bet Nākotnes vērtējuma indekss palicis nemainīgs (gan augustā, gan septembrī: 0).

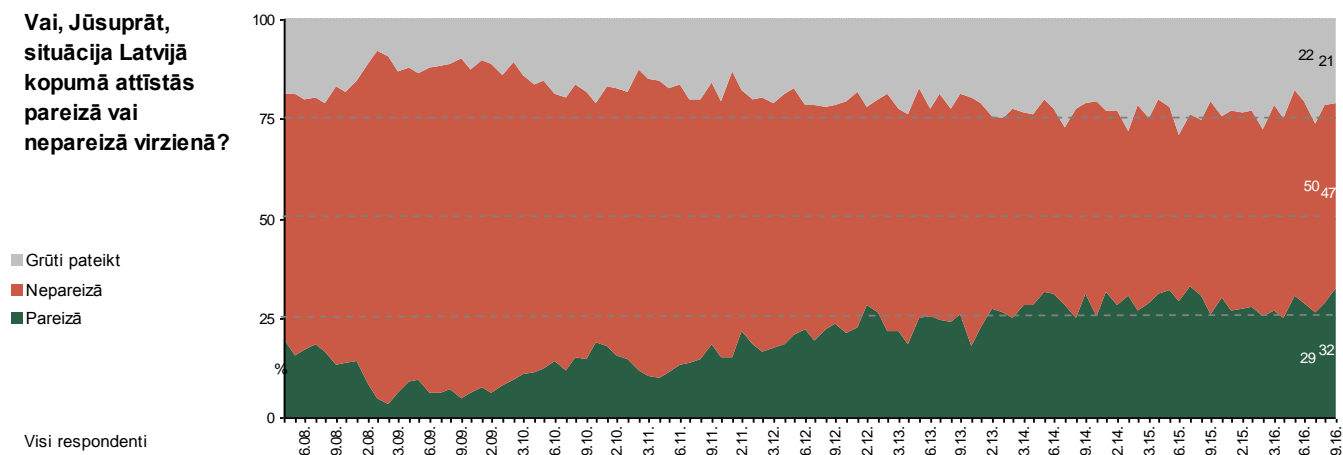
Kopējā noskaņojuma indekss ir aprēķināts, balstoties uz „Baltic International Bank Latvijas barometrā” iegūtajiem rādītājiem par iedzīvotāju attieksmi pret kopējo situāciju Latvijā, valdības darbu, ekonomikas stāvokli un tā attīstības tendencēm, darba iespējām, kā arī iedzīvotāju materiālā stāvokļa pašvērtējumu. Kopējā noskaņojuma indekss ir iegūts no 8 apakšindeksiem, kas detalizētāk analizēti tālāk materiālā. Indekss var svārstīties no +100 (visi vērtējumi pozitīvi) līdz -100 (visi vērtējumi negatīvi).

Tagadnes vērtējuma indekss tiek aprēķināts kā vidējais rādītājs no 6 apakšindeksiem (kopējās situācijas attīstības vērtējuma, pašreizējā ekonomikas stāvokļa vērtējuma, ekonomikas stāvokļa izmaiņu virziena vērtējuma, pašreizējā ģimenes materiālā stāvokļa vērtējuma, darba izredžu vērtējuma un valdības darba vērtējuma indeksa).

Nākotnes vērtējuma indekss tiek aprēķināts kā vidējais rādītājs no 2 apakšindeksiem (Latvijas ekonomikas stāvokļa attīstības prognozes un ģimenes materiālā stāvokļa attīstības prognozes).

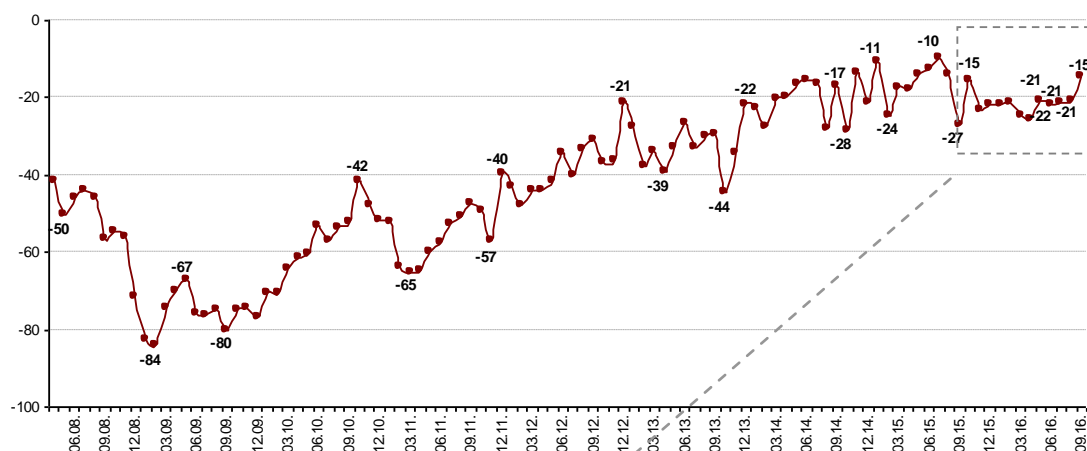
Kopējās situācijas attīstības vērtējums

Vai, Jūsaprāt, situācija Latvijā kopumā attīstās pareizā vai nepareizā virzienā?



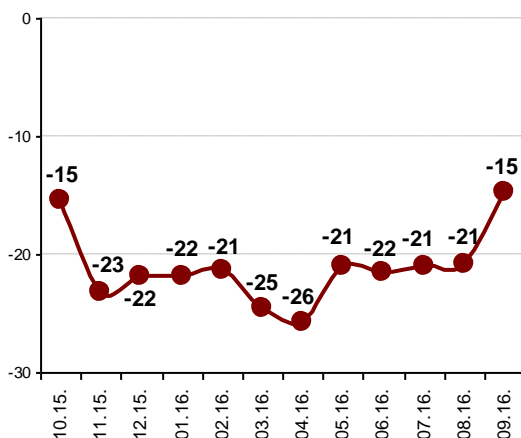
Visi respondenti

Kopējās situācijas attīstības vērtējuma INDEKSS



Visi respondenti

Kopējās situācijas attīstības vērtējuma INDEKSS (10.2015.-09.2016.)



Visi respondenti

2016.gada septembrī 32% respondentu uzskatīja, ka situācija Latvijā kopumā attīstās pareizā virzienā (augustā tā domāja 29%). Pretēju viedokli pauda 47% aptaujāto Latvijas iedzīvotāju (augustā: 50%). Salīdzinot 2016.gada augusta un septembra aptauju datus, vērojams, ka mēneša laikā iedzīvotāju vērtējums situācijas attīstībai ir ievērojami uzlabojies: indekss ir pakāpies no -21 līdz -15. Jāpiebilst, ka pēdējo reizi tāds rādītājs bija novērots 2015.gada oktobrī.

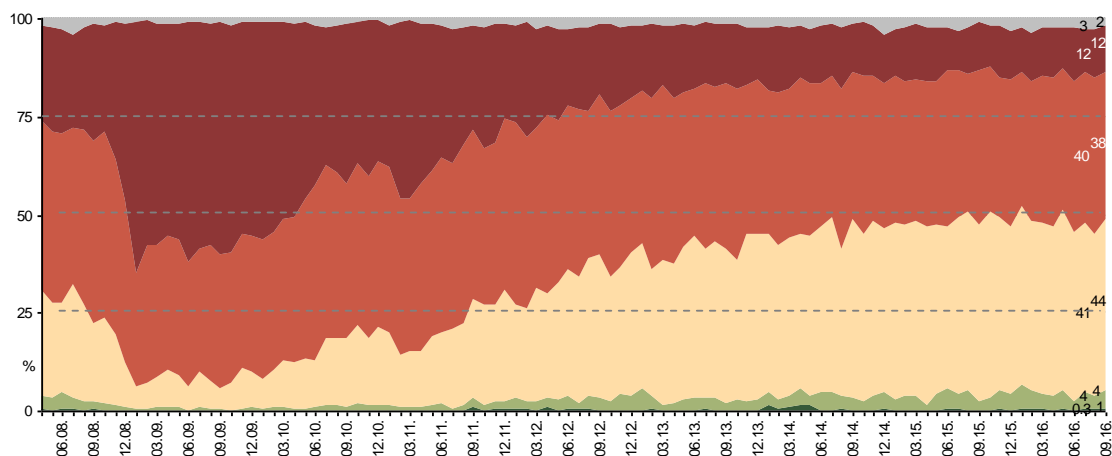
Latvijas ekonomikas stāvokļa vērtējums

Pašreizējā Latvijas ekonomiskā stāvokļa vērtējums

Kā Jūs novērtētu pašreizējo Latvijas ekonomikas stāvokli? Vai, Jūsaprāt, tas ir...

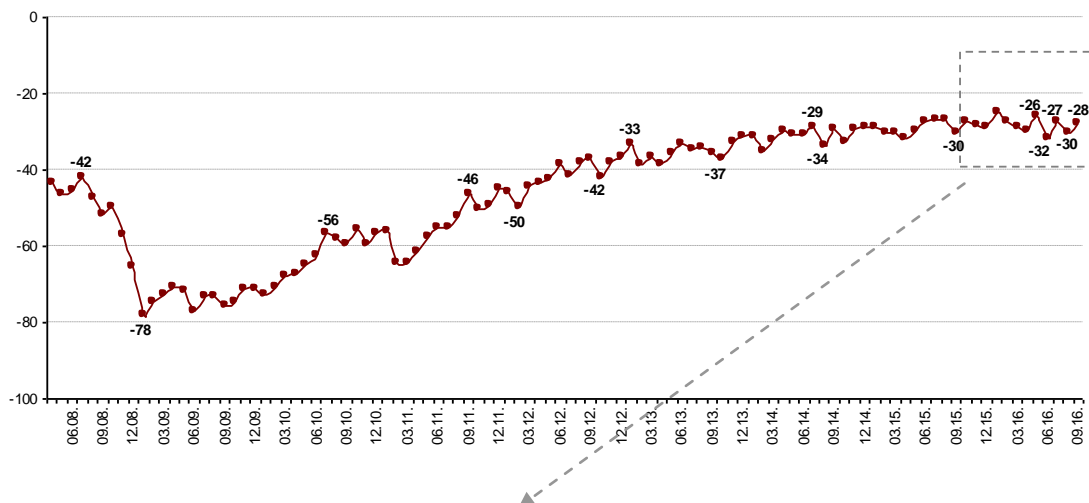
- Grūti pateikt
- Ļoti slikts
- Drīzāk slikts
- Viduvējs
- Drīzāk labs
- Ļoti labs

Visi respondenti



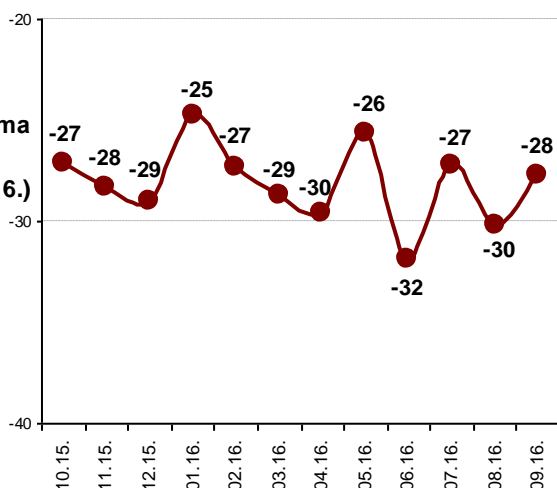
Pašreizējā ekonomikas stāvokļa vērtējuma INDEKSS

Visi respondenti



Pašreizējā ekonomikas stāvokļa vērtējuma INDEKSS (10.10.15.-09.2016.)

Visi respondenti

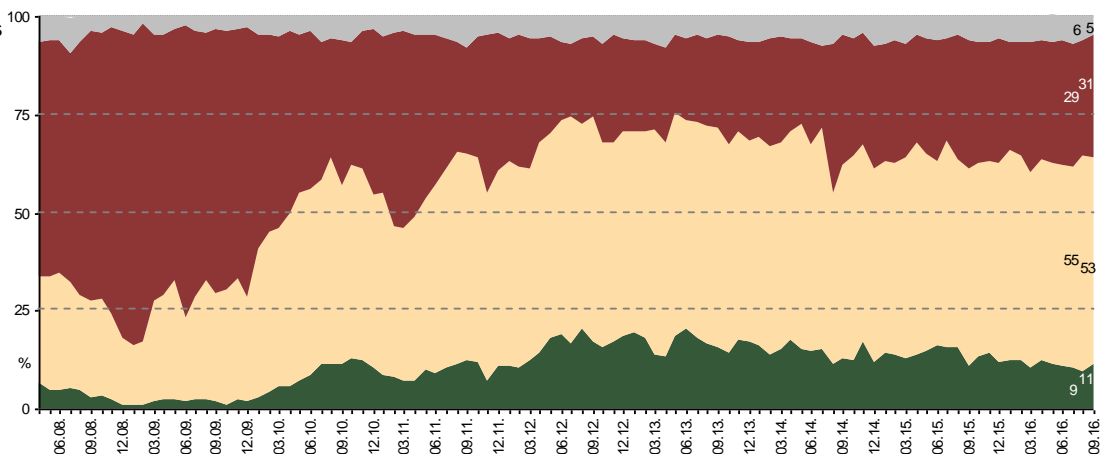


Vērtējot pašreizējo Latvijas ekonomikas stāvokli, 5% respondentu 2016.gada septembrī sniedza pozitīvu vērtējumu (augustā: 4%). Negatīvu vērtējumu ekonomikas situācijai sniedza 50% respondentu (augustā: 52%). Par „viduvēju” Latvijas ekonomikas stāvokli atzina 44% pētījuma dalībnieku (augustā: 41%). Pēc krituma 2016.gada augustā (kad indekss bija -30) septembrī tas atkal ir pakāpies līdz -28. Tiesa, jūlijā tas bija vēl nedaudz augstāks (-27).

Latvijas ekonomikas stāvokļa izmaiņu vērtējums

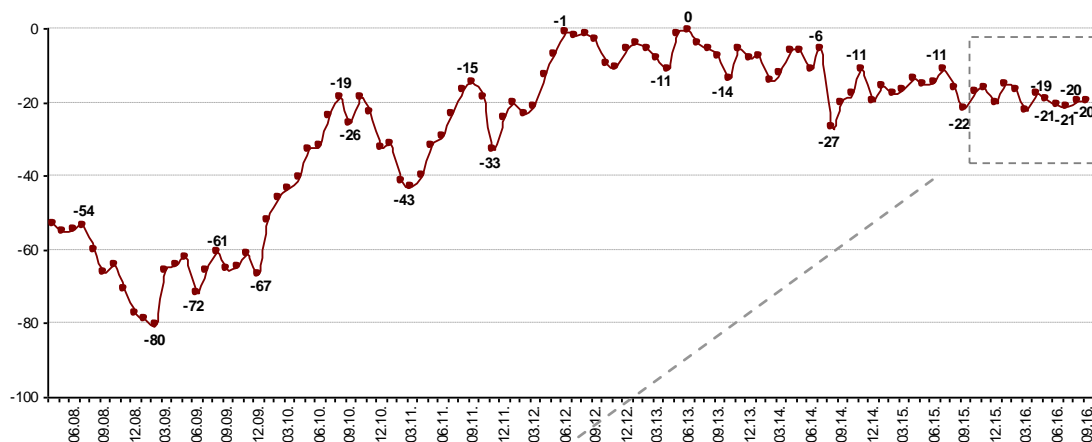
Vai, Jūsaprāt, Latvijas ekonomikas situācija šobrīd kopumā uzlabojas, nemainās vai arī pasliktinās?

Grūti pateikt
Pasliktinās
Nemainās
Uzlabojas



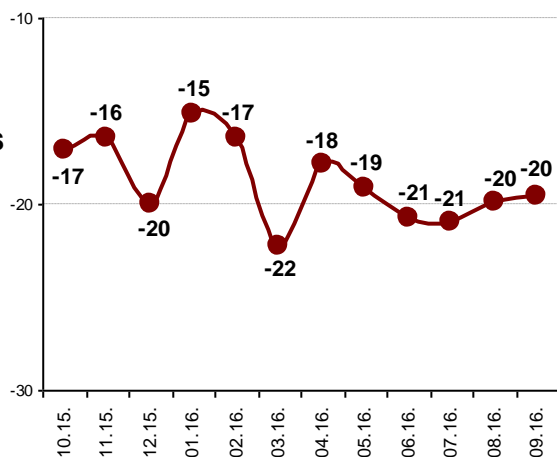
Visi respondenti

Latvijas ekonomikas stāvokļa izmaiņu virziena INDEKSS



Visi respondenti

Latvijas ekonomikas stāvokļa izmaiņu virziena INDEKSS (10.2015.-09.2016.)



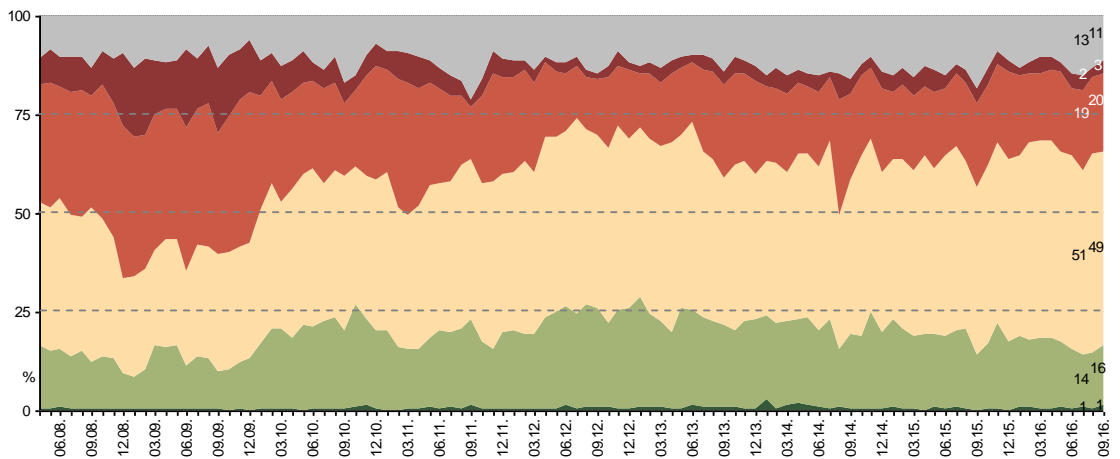
Visi respondenti

2016.gada septembrī veiktajā aptaujā 11% respondentu norādīja uz Latvijas ekonomikas situācijas uzlabošanos (augustā tā domāja 9%). To, ka situācija, viņuprāt, pasliktinās, atzīmēja 31% (augustā: 29%). Visbiežāk (53%) pētījuma dalībnieki atbildēja, ka Latvijas ekonomikas situācija nemainās (augustā: 55%). Jāpiebilst, ka Latvijas ekonomikas stāvokļa izmaiņu virziena indekss mēneša laikā nav mainījies (gan augustā, gan septembrī tas ir -20).

Latvijas ekonomikas stāvokļa attīstības prognoze

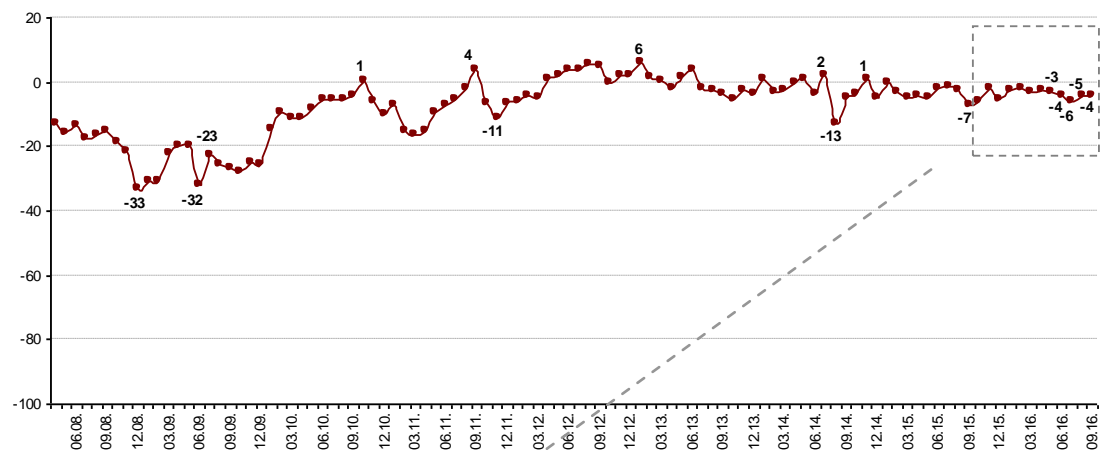
Domājot par Latvijas ekonomikas stāvokli pēc 12 mēnešiem, vai, salīdzinot ar pašreizējo situāciju, tas, Jūsaprāt, visdrīzāk būs...

- Grūti pateikt
- Ievērojami pasliktinājies
- Drīzāk pasliktinājies
- Nebūs mainījies
- Nedaudz uzlabojies
- Ievērojami uzlabojies



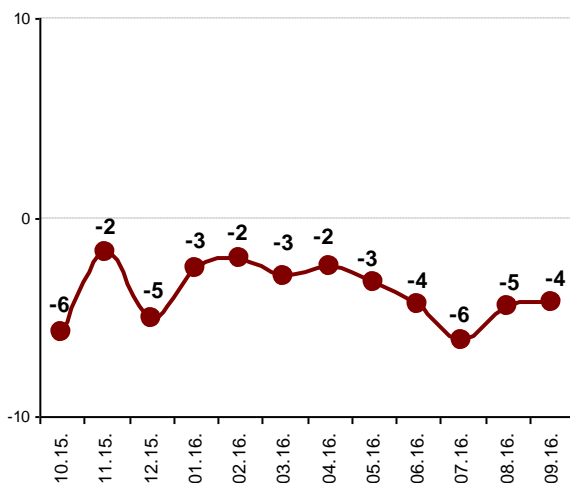
Visi respondenti

Latvijas ekonomikas stāvokļa attīstības prognozes INDEKSS



Visi respondenti

Latvijas ekonomikas stāvokļa attīstības prognozes INDEKSS (10.2015.-09.2016.)



Visi respondenti

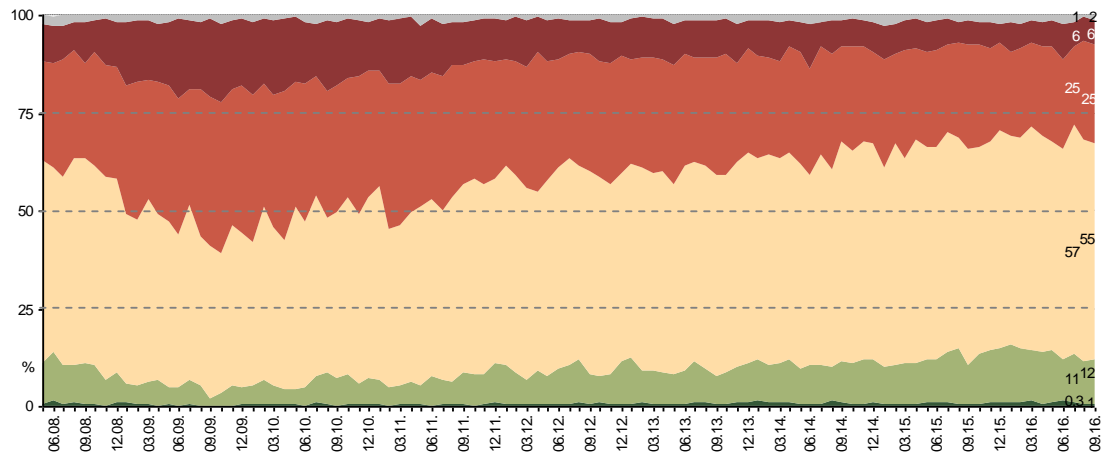
Prognozējot Latvijas ekonomikas stāvokļa izmaiņas pēc gada, 2016.gada septembrī respondenti biežāk norādīja, ka ekonomikas stāvoklis pēc gada būs pasliktinājies (23%) nekā uzlabojies (17%). Aptuveni puse aptaujas dalībnieku uzskatīja, ka pēc gada Latvijas ekonomikas stāvoklis būs tāds pats kā šobrīd (49%). Latvijas ekonomikas stāvokļa attīstības prognozes indekss 2016.gada septembrī ir -4, kas ir nedaudz augstāk nekā pirms mēneša (-5).

Ģimenes materiālā stāvokļa vērtējums

Pašreizējā ģimenes materiālā stāvokļa vērtējums

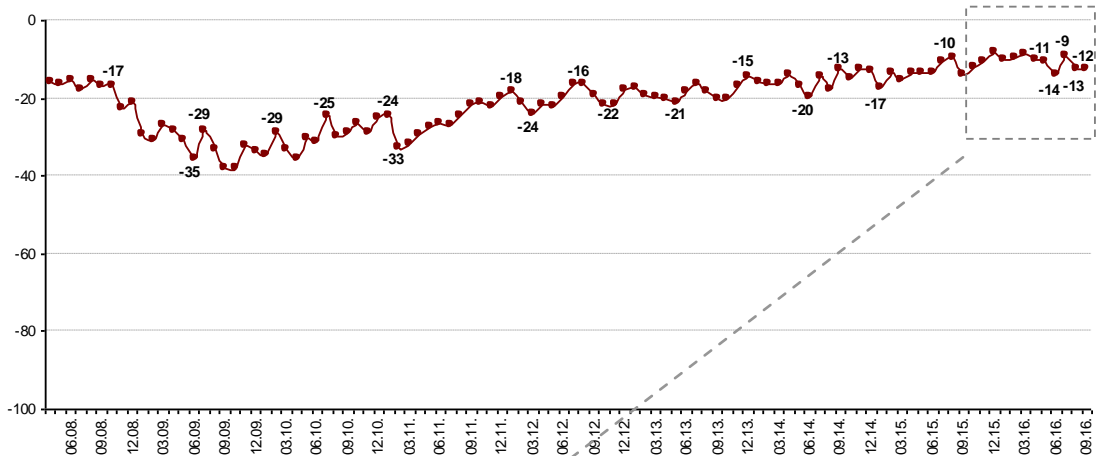
Kā Jūs novērtētu savu/ savas ģimenes pašreizējo finansiālo stāvokli? Vai, Jūsprāt, tas ir...

- Grūti pateikt
- Ļoti slikts
- Drīzāk slikts
- Viduvējs
- Drīzāk labs
- Ļoti labs



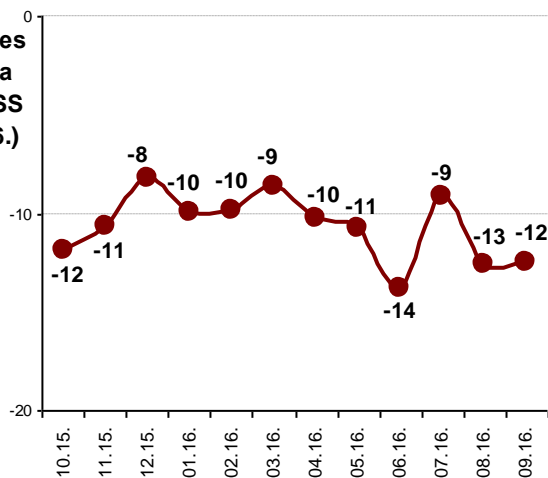
Visi respondenti

Pašreizējā ģimenes materiālā stāvokļa vērtējuma INDEKSS



Visi respondenti

Pašreizējā ģimenes materiālā stāvokļa vērtējuma INDEKSS (10.2015.-09.2016.)



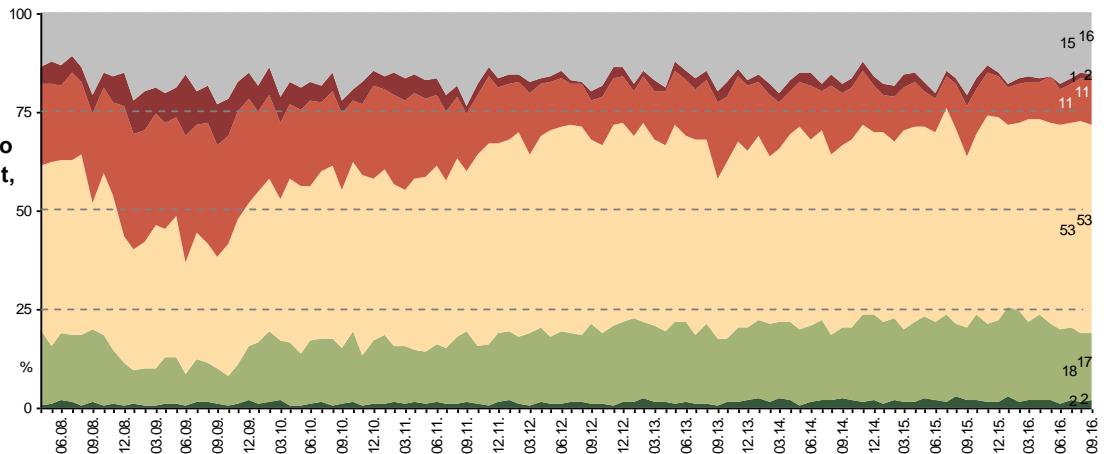
Visi respondenti

Kopumā 13% respondentu 2016.gada septembrī savas ģimenes materiālo situāciju raksturoja kā „labu” (augustā: 11%). Neapmierināti ar ģimenes finansiālo stāvokli bija 31% respondentu (augustā: 31%). Vairākums (55%) pētījuma dalībnieku atbildēja, ka ģimenes materiālais stāvoklis ir „viduvējs” (augustā: 57%). Pašreizējā ģimenes materiālā stāvokļa vērtējuma indekss mēneša laikā ir pakāpies par vienu punktu (no -13 augustā līdz -12 septembrī).

Ģimenes materiālā stāvokļa attīstības prognoze

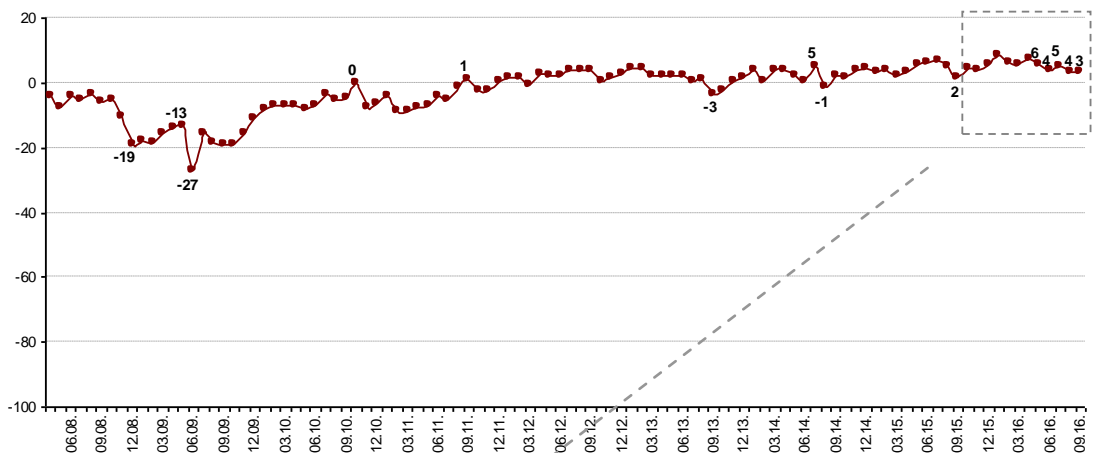
Domājot par Jūsu un Jūsu ģimenes materiālo stāvokli pēc 12 mēnešiem, vai, salīdzinot ar pašreizējo situāciju, tas, Jūsaprāt, visdrīzāk būs...

- Grūti pateikt
- Ievērojami pasliktinājies
- Drīzāk pasliktinājies
- Nebūs mainījies
- Nedaudz uzlabojies
- Ievērojami uzlabojies



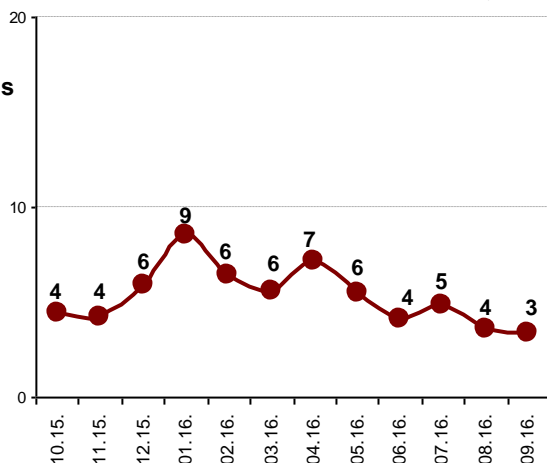
Visi respondenti

Ģimenes materiālā stāvokļa attīstības prognozes INDEKSS



Visi respondenti

Ģimenes materiālā stāvokļa attīstības prognozes INDEKSS (10.2015.-09.2016.)



Visi respondenti

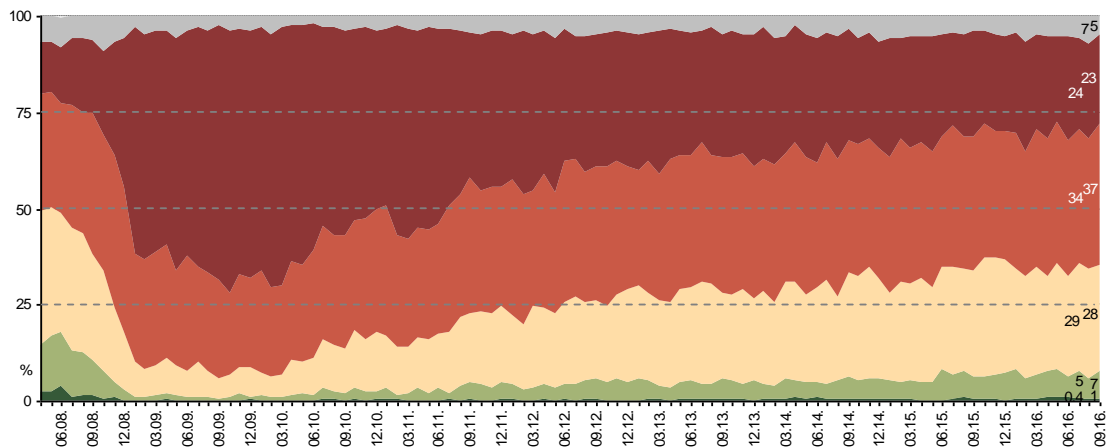
Lūgti novērtēt, kas, viņuprāt, notiks ar viņu ģimenes materiālo situāciju pēc gada, 19% aptaujāto Latvijas iedzīvotāju 2016.gada septembrī uzskatīja, ka tā būs uzlabojusies (augustā: 20%). To, ka situācija būs pasliktinājusies, norādīja 13% respondentu (augustā: 12%). Uzskatu, ka situācija „*nebūs mainījies*”, pauda 53% (augustā: 53%). Jāpiebilst, ka Ģimenes materiālā stāvokļa attīstības prognozes indekss mēneša laikā ir nedaudz pasliktinājies (augustā: +4, septembrī: +3).

Iespēju atrast labu darbu vērtējums

Kādas, Jūsaprāt, šobrīd kopumā ir iespējas Latvijā atrast labu darbu? Vai, Jūsaprāt, tās ir...

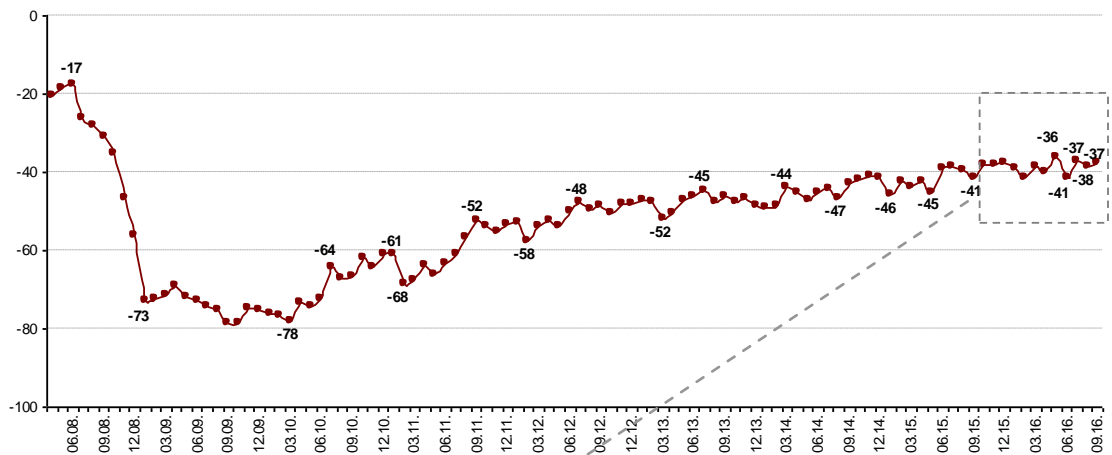
- Grūti pateikt
- Ļoti sliktas
- Drīzāk sliktas
- Viduvējas
- Drīzāk labas
- Ļoti labas

Visi respondenti



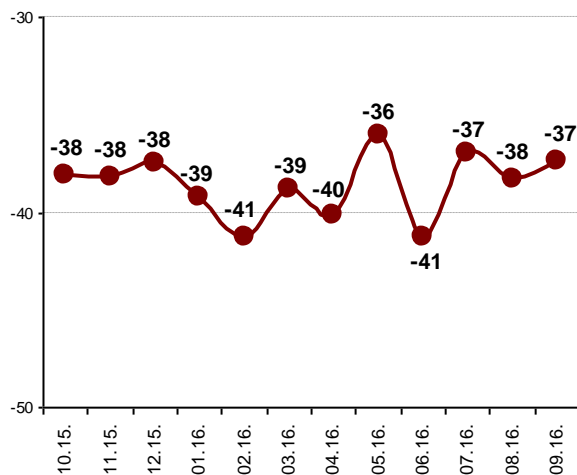
Darba izredžu vērtējuma INDEKSS

Visi respondenti



Darba izredžu vērtējuma INDEKSS (10.2015.-09.2016.)

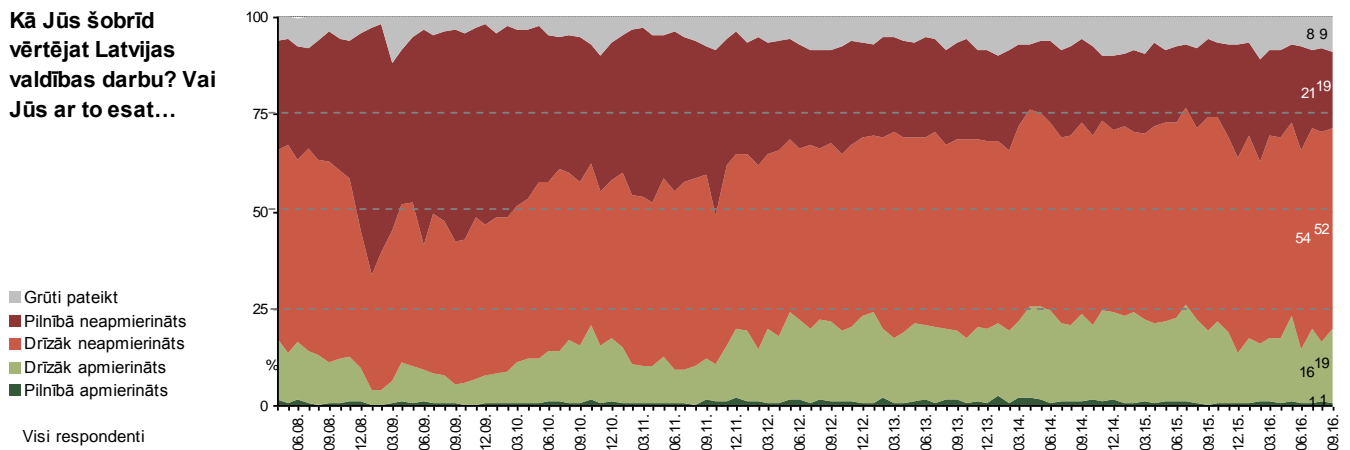
Visi respondenti



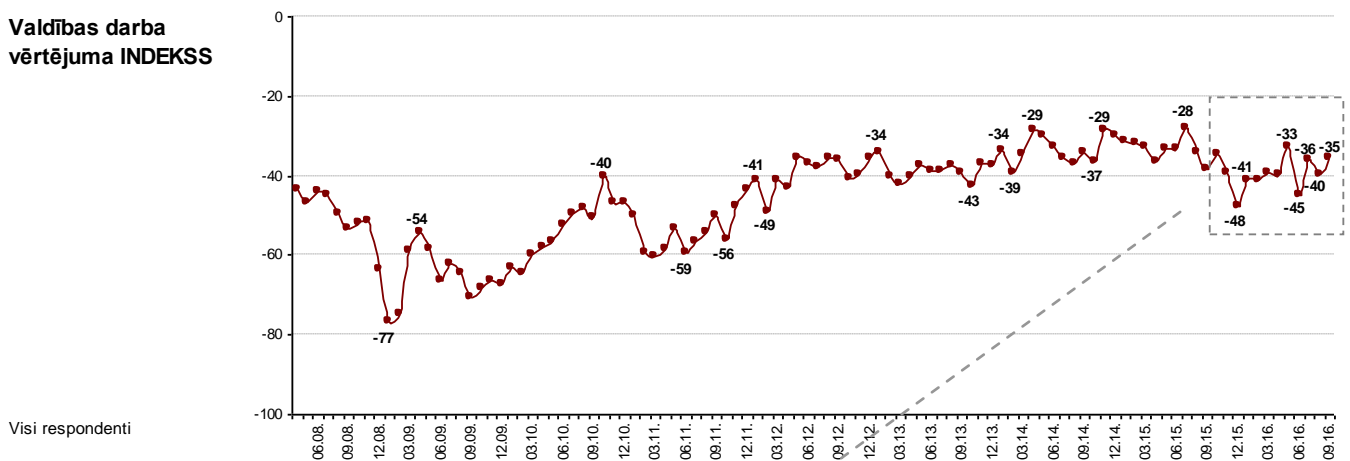
Lūgti novērtēt iespējas Latvijā atrast labu darbu, pozitīvi noskaņoti 2016.gada septembrī bija 8% respondentu (augustā: 5%). Kritiski izredzes atrast labu darbu vērtēja 60% aptaujāto Latvijas iedzīvotāju (augustā: 58%), bet 28% pētījuma dalībnieku norādīja, ka iespējas atrast labu darbu ir „viduvējas” (augustā: 29%). Salīdzinot ar 2016.gada augustu, septembrī darba izredžu vērtējuma indekss ir nedaudz pakāpies (augustā: -38, septembrī: -37).

Valdības darba vērtējums

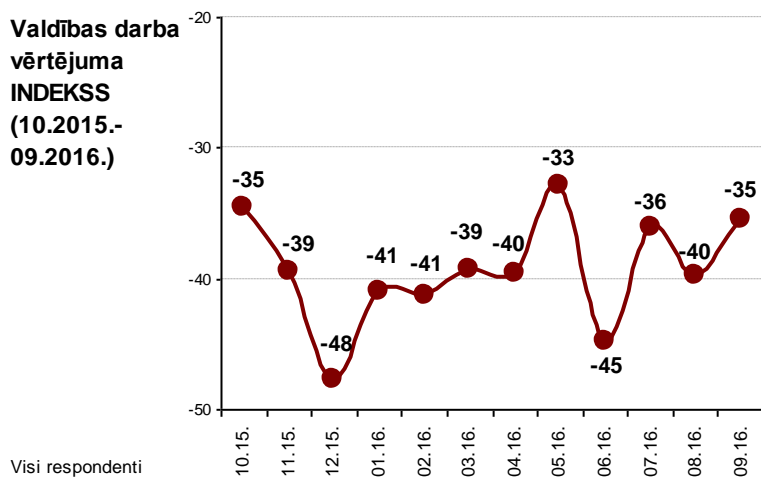
Kā Jūs šobrīd vērtējat Latvijas valdības darbu? Vai Jūs ar to esat...



Valdības darba vērtējuma INDEKSS



Valdības darba vērtējuma INDEKSS (10.2015.-09.2016.)



2016.gada septembrī 20% respondentu valdības darbu vērtēja kopumā atzinīgi (augustā: 17%). Kritisku vērtējumu valdības darbam sniedza 71% respondentu (augustā: 75%). 2016.gada augustā pēc novērotā krituma, kad indekss bija pazeminājies līdz -40, Valdības darba vērtējuma indekss atkal ir pakāpies (līdz -35).

II DAĻA – LATVIJAS VALSTS BUDŽETS

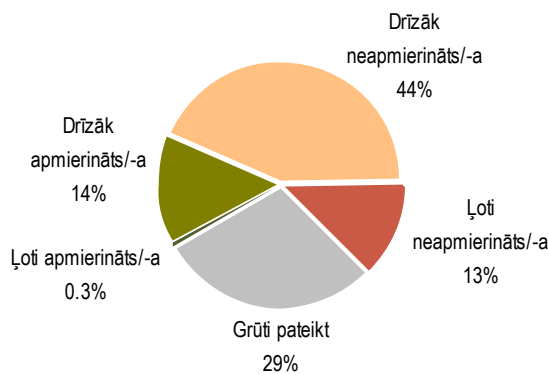
Galvenie rezultāti

2016.gada septembrī veiktajā Latvijas iedzīvotāju aptaujā respondentiem lūdza izteikties par jautājumiem, kas saistīti ar Latvijas valsts budžetu 2016.gadam un 2017.gada budžeta plānošanu. Saskaņā ar aptaujas datiem vairākums respondentu pauda neapmierinātību ar 2016.gada budžeta izlietojumu. Visbiežāk respondenti uzskatīja, ka visvairāk budžeta līdzekļu tiek atvēlēts aizsardzībai, bet par prioritāru jomu, kurai būtu jāatvēl vairāk līdzekļu, atzina veselības aprūpi.

- Vērtējot Latvijas **valsts budžeta līdzekļu izlietojumu 2016.gadā**, kopumā apmierināti ar to bija 14% respondentu, bet neapmierināti – 57% pētījuma dalībnieku.
- Lūgti norādīt, kurai jomai, viņuprāt, **tiek izlietots visvairāk valsts budžeta līdzekļu**, visbiežāk respondenti norādīja, ka tā ir aizsardzība (36%). Citas jomas nosauktas retāk: 9% minēja sociālo aizsardzību, 8% - veselības aprūpi, 6% - ekonomiku u.c.
- Jautāti, kas, viņuprāt, **veido lielāko daļu Latvijas valsts budžeta**, visbiežāk pētījuma dalībnieki atbildēja, ka tas ir pievienotās vērtības nodoklis (39%) un iedzīvotāju ienākuma nodoklis (35%).
- Par labāko piedāvājumu, kā **palielināt valsts budžeta ieņēmumus**, visbiežāk atzīta nodokļu samazināšana (43%) un investīcijām labvēlīgākas vides veidošana (41%).
- Visbiežāk par faktoriem, kuru dēļ Latvijai **jāsaskaras ar budžeta deficītu**, respondenti atzina budžeta naudas izsaimniekošanu, izzagšanu (43%) un ēnu ekonomikas izplatību Latvijā (42%).
- Raksturojot, kā būtu **jāplāno valsts budžets**, respondenti nedaudz biežāk atzina, ka būtu labāk, ja budžetu veidotu katru gadu pilnīgi no jauna, ņemot vērā aktualitātes un steidzamās vajadzības (45%), bet 40% domāja, ka būtu labāk, ja valsts budžets tiktu veidots vairākiem gadiem, veicot tajā tikai sīkas korekcijas.
- Par **svarīgāko, veidojot 2017.gada budžetu**, respondenti uzskatīja veselības aprūpi (76%). To, ka par prioritāti būtu jānosaka izglītība, norādīja 32%, sociālo aizsardzību minēja 27%, ekonomiku – 21%, aizsardzību – 13%.

Uzskati par Latvijas valsts budžeta līdzekļu izlietojumu

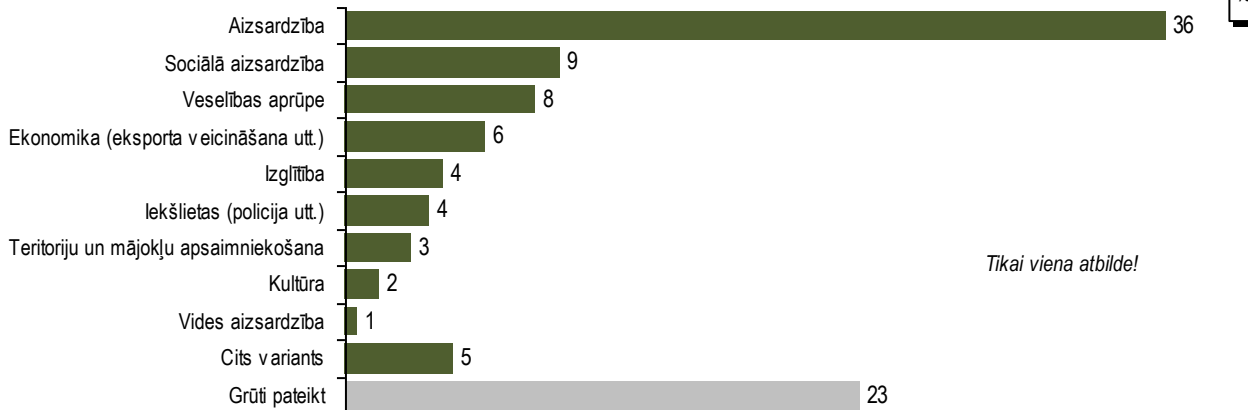
Kā Jūs vērtētu Latvijas valsts budžeta līdzekļu izlietojumu 2016. gadā?



2016.gada 10.septembris-21.septembris, N=1002 Latvijas iedzīvotāji

2016.gada septembra aptaujas ietvaros respondentiem lūdza novērtēt Latvijas valsts budžeta līdzekļu izlietojumu 2016.gadā. 14% aptaujāto Latvijas iedzīvotāju norādīja, ka ir ar to kopumā apmierināti, bet neapmierināti ar valsts budžeta izlietojumu bija 57% respondentu, t.sk. 13% ar to bija „ļoti neapmierināti”.

Kurai jomai, Jūsuprāt, tiek izlietots visvairāk valsts budžeta līdzekļu?

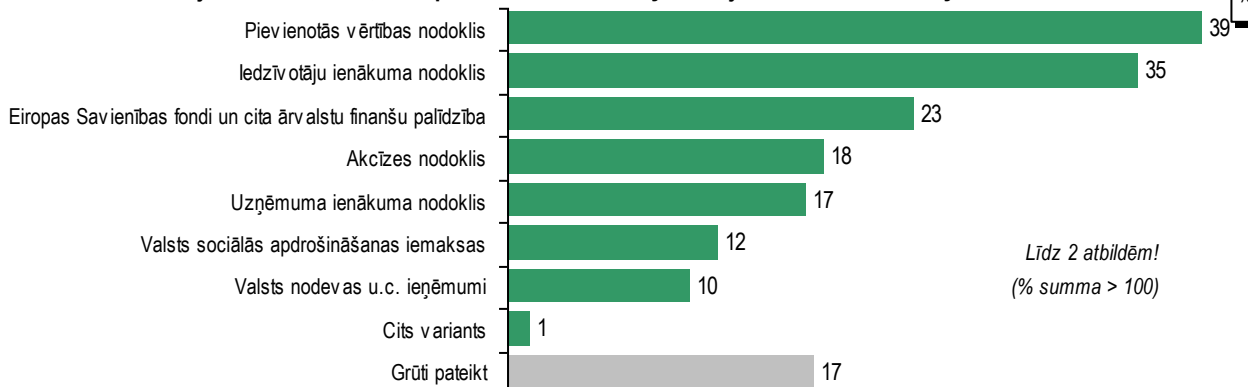


2016.gada 10.septembris-21.septembris, N=1002 Latvijas iedzīvotāji

Jautāti, kurai jomai, viņuprāt, tiek izlietots visvairāk valsts budžeta līdzekļu, visbiežāk respondenti uzskatīja, ka tā ir aizsardzība (36%). Citas jomas minētas ievērojami retāk: 9% minēja sociālo aizsardzību, 8% - veselības aprūpi, 6% - ekonomiku u.c. Jāpiebilst, ka salīdzinoši lielai daļai (23%) respondentu nebija konkrēta viedokļa šajā jautājumā.

Uzskati par Latvijas valsts budžeta ieņēmumiem

Kuri 2 no norādītajiem ienākumiem, Jūsuprāt, veido lielāko daļu Latvijas valsts budžeta ieņēmumu?



2016.gada 10.septembris-21.septembris, N=1002 Latvijas iedzīvotāji

Visbiežāk aptaujātie Latvijas iedzīvotāji norādīja, ka, viņuprāt, lielāko daļu Latvijas valsts budžeta veido ieņēmumi no pievienotās vērtības nodokļa (39%) un iedzīvotāju ienākuma nodokļa (35%). Salīdzinoši bieži minēti arī ES fondi un cita ārvalstu finanšu palīdzība (23%), akcīzes nodoklis (18%) un uzņēmuma ienākuma nodoklis (17%).

Kas, Jūsaprāt, būtu jādarā pirmām kārtām, lai nākotnē palielinātu valsts budžeta ieņēmumus?



2016.gada 10.septembris-21.septembris, N=1002 Latvijas iedzīvotāji

Lūgti norādīt, kas, viņuprāt, būtu darāms pirmām kārtām, lai nākotnē palielinātu valsts budžeta ieņēmumus, 43% atbildēja, ka ir jāsamazina nodokļi, bet 41% - ka ir jāveido investīcijām labvēlīgāka vide. Jāpiebilst, ka uzskatu, ka vajadzētu paaugstināt nodokļus, pauda tikai 1% respondentu.

Uzskati par Latvijas valsts budžeta deficītu

Kuri, Jūsaprāt, ir 2 galvenie faktori, kuru dēļ Latvijai jāsaikars ar budžeta deficītu?

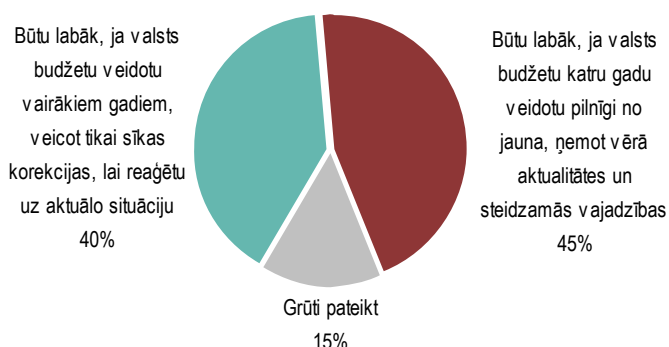


2016.gada 10.septembris-21.septembris, N=1002 Latvijas iedzīvotāji

Vērtējot, kuru divu faktoru dēļ Latvijai jāsaikars ar budžeta deficītu, visbiežāk respondenti pauda viedokli, ka budžeta nauda tiek izsaimniekota, nozagta (43%) un ka Latvijā ir izplatīta ēnu ekonomika, nodokļi netiek maksāti (42%).

Uzskati par Latvijas valsts budžeta plānošanu

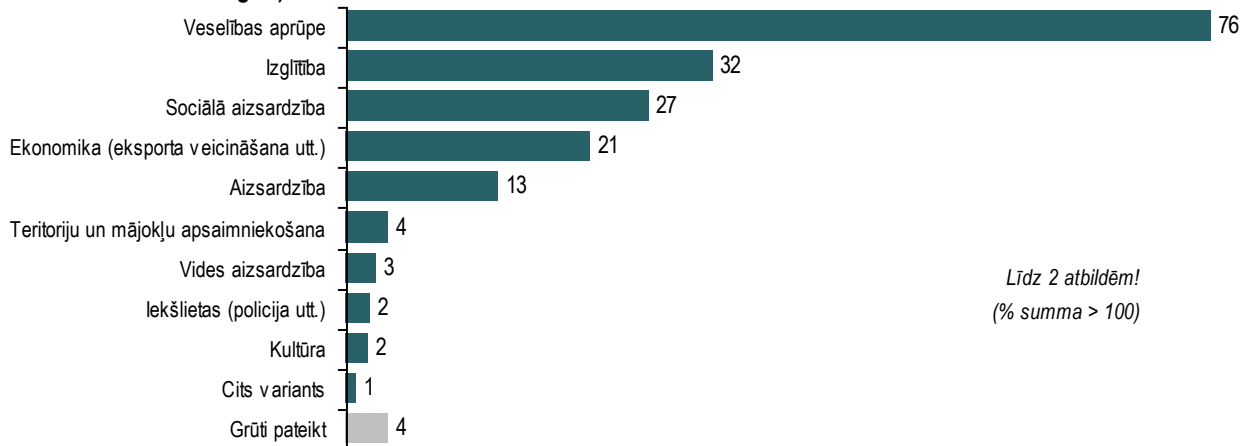
Pēc kādiem principiem, Jūsaprāt, būtu jāveido ikgadējais valsts budžets?



Jautāti, kādam valsts budžeta veidošanas principam viņi dotu priekšroku, respondenti nedaudz biežāk atzina, ka būtu labāk, ja budžetu vaidotu katru gadu pilnīgi no jauna, ņemot vērā aktualitātes un steidzamās vajadzības (45%), nekā norādīja, ka būtu labāk, ja valsts budžets tiktu vaidots vairākiem gadiem, veicot tajā tikai sīkas korekcijas (40%).

Kuras 2 jomas, Jūsaprāt, būtu jānosaka par prioritātēm, plānojot 2017. gada budžetu (kurām jomām piešķirt vairāk naudas nekā tagad)?

%



2016.gada 10.septembris-21.septembris, N=1002 Latvijas iedzīvotāji

Vairākums (76%) aptaujāto Latvijas iedzīvotāju uzskatīja, ka par prioritāti, veidojot 2017.gada budžetu, būtu jānosaka veselības aprūpe. Izglītību par prioritāru nozari uzskatīja 32%, sociālo aizsardzību – 27%, ekonomiku – 21%, aizsardzību – 13%. Citas jomas minēja ne vairāk kā 4% respondentu.

III DAĻA - EKSPERTU KOMENTĀRI PAR PĒTĪJUMA REZULTĀTIEM

Jānis Grasis, Banku augstskolas asociētais profesors

Iepazīstoties ar jaunākā "Baltic International Bank Latvijas barometra" datiem par Latvijas valsts budžetu, var secināt, ka, lai arī viņi ir ne pārāk labi informēti par budžeta struktūru un tā veidošanu, tomēr tā dod zināmu ieskatu par iedzīvotāju vēlmēm un emocijām. Laikam jau militāra rakstura informācijas masu medijos ir tik daudz, ka 36% iedzīvotāji domā, ka budžeta līdzekļus visvairāk tērējam aizsardzības mērķiem.

Svarīgi ir arī tas, ka tikai 14% iedzīvotāju ir apmierināti ar budžetu, bet neapmierināto ir 57%. Saeimai vajadzētu vērst uzmanību uz kopējo iedzīvotāju neapmierinātību. Naudas budžetā jau nav nemaz tik maz, bet svarīgi, kam un kā to pārdala. Iedzīvotāji viedī norāda, ka, lai palielinātu budžeta ienākumus, vajag samazināt nodokļus un radīt investīcijām pievilcīgu vidi. Te iedzīvotājiem var piekrist, jo pēdējo gadu daudzi lēmumi bija nepārdomāti. Piemēram, par diferencēto neapliekamo minimumu, kad iedzīvotājiem sākumā jākreditē valsts un tad vēl jālūdz pārmaksātais nodoklis atpakaļ. Solidaritātes nodoklis uzliek papildu slogu darba ņēmējiem, bet nemaz neskar daudz bagātākos kapitāla īpašniekus, joprojām par pirmo mājokli ģimenei jāmaksā proporcionāli liels nekustamā īpašuma nodoklis. Sakārtojot nodokļu sistēmu pēc maksātspējas principa, nodokļu ieņēmumi valstij palielinātos.

Ilona Guļčaka, Baltic International Bank valdes priekšsēdētāja

Analizējot jaunākā „Baltic International Bank Latvijas barometra” rezultātus, redzams, ka gandrīz puse Latvijas iedzīvotāju (45%) uzskata, ka budžets katru gadu ir jāveido pilnīgi no jauna, balstoties uz konkrētā brīža aktualitātēm un steidzamajām vajadzībām. Priekšroku ilgtermiņa budžeta veidošanas stratēģijai, katru gadu veicot tikai nelielas korekcijas, balstoties uz aktuālās situācijas vajadzībām, dod 40% respondentu.

Valsts ilgtspējīgas attīstības un konkurētspējas pamatā ir ilgtermiņa domāšana arī valsts budžeta veidošanā. Tādējādi ir izšķiroši svarīgi, lai valdība to ne tikai apzinās un īsteno praksē, bet arī pastāvīgi skaidro iedzīvotājiem gan ikgadējā budžeta izmantošanu, gan arī valsts stratēģiskos pamatvirzienus un to, kā budžeta sadalījums veicina konsekventu valsts attīstību mums visiem vēlamajā virzienā.

Pozitīvi vērtējams ir tas, ka 41% Latvijas iedzīvotāju uzskata, ka valsts budžeta ieņēmumu palielināšanai nākotnē ir jāveido investīcijām labvēlīgāka vide, un šis rādītājs ir tikai par 2% zemāks nekā to respondentu skaits, kas uzskata, ka galvenais instruments budžeta ieņēmumu palielināšanai būtu nodokļu samazināšana. Tomēr tikai 6% respondentu uzskata, ka ekonomiskās attīstības veicināšana jau pašlaik ir viena no valsts budžeta prioritātēm, un tikai piektā daļa iedzīvotāju (21%) uzskata, ka „ekonomikas veicināšana” būtu jānosaka par vienu no prioritātēm jau 2017.gada budžeta veidošanā. Tā vietā vairums iedzīvotāju priekšroku dotu sociālajām vajadzībām un izglītībai kā budžeta prioritātēm.

Sandra Jēkabsons, LU Ekonomikas un vadības fakultātes asociētā profesore

Budžets ir svarīgs valdības finansiālās darbības vadības un ekonomiskās politikas īstenošanas instruments, pēc kura vērtē gan konkrētās valdības prioritātes, gan tās darbības efektivitāti (tās noteikto mērķu un uzdevumu izpildi, spēju sabalansēt ieņēmumus ar izdevumiem), tāpēc šis “Baltic International Bank Latvijas barometra” pētījums ir par ļoti nozīmīgu tēmu. Budžeta veidošanā tiek izmantotas dažādas pieejas. Ir valstis, piemēram, Igaunija, kas stingri pieturas pie ikgadēji sabalansēta budžeta, savukārt citi plāno budžetu ekonomiskā cikla ietvaros, pieļaujot budžeta deficītu recesijas laikā, ko kompensē ar budžeta pārpalikumu uzplaukuma periodos, tādējādi nodrošinot valdībai lielākas iespējas regulēt ekonomisko aktivitāti (t.sk. cenu un nodarbinātības līmeni).

Ieņēmumu apjoms, kas nonāk valsts budžetā ir atkarīgs no vairākiem faktoriem, starp kuriem būtiskākie ir ekonomiskā aktivitāte (IKP apjoms), nodarbinātība (bezdarba līmenis), cenu līmenis un ēnu ekonomikas apjoms. Latvijā, tāpat kā citās valstīs, lielāko budžeta ieņēmumu daļu veido dažādi nodokļu ieņēmumi. Gandrīz pusi no konsolidētā kopbudžeta nodokļu ieņēmumiem veido sociālās apdrošināšanas iemaksas un pievienotās vērtības nodoklis, tāpat nozīmīgu vietu budžetā ieņem iedzīvotāju ienākuma nodokļa ieņēmumi. Salīdzinoši mazāka nozīme Latvijas budžeta veidošanā ir resursu un kapitāla nodokļiem, kas norāda uz to, ka lielākais nodokļu slogs gulstas tieši uz darba ņēmējiem jeb nepilniem 900 tūkstošiem nodarbinātajiem valsts iedzīvotājiem.

Tomēr daudz plašākas diskusijas gan Ministru Kabinetā, Saeimā, masu medijos, gan sabiedrībā kopumā izraisa budžeta sadales process, jo te saskaras dažādu sabiedrības locekļu un grupu atšķirīgās intereses. Vieni vairo valdību izšķērdībā, citi

uzskata, ka kādai jomai (piemēram, aizsardzībai) tiek atvēlēts pārāk daudz, bet savukārt citai jomai (medicīnai, izglītībai, kultūrai u.t.t.) pārāk maz līdzekļu. Tāpēc būtiski, lai valdība budžeta veidošanas laikā skaidri definētu prioritātes un tad pie tām pieturētos, nevis mēģinātu izpatikt visiem, sadrumstalojot jau tā nelielos līdzekļus.

Šobrīd gandrīz 30% no visiem kopbudžeta izdevumiem tiek novirzīti sociālai aizsardzībai (pensijām, pabalstiem) un nākotnē, ņemot vērā Latvijas demogrāfisko situāciju, to īpatsvars nesamazināsies. Tomēr ir citas pozīcijas, kuras būtu skaidri jāpasaka un jāizskaidro – ko mēs varam atļauties finansēt no budžeta un ko nevaram, lai katru gadu nebūtu izglītības, veselības aprūpes u.c. nozaru darbinieku streiki pie MK un Saeimas budžeta izskatīšanas laikā.

Pozitīvi ir jāvērtē, ka šobrīd ir izstrādāts likumprojekts „Par vidēja termiņa budžeta ietvaru 2017., 2018. un 2019. gadam”, kurā ir noteiktas gan valdības prioritātes (valsts aizsardzības spēju palielināšana, iedzīvotāju ienākumu nevienlīdzības mazināšana u.c.), kā arī maksimāli pieļaujama valsts budžeta kopējā izdevumu apjoms katrai ministrijai un citai valsts iestādei. Tomēr ne visi spēj iedziļināties tajā, un būtu nepieciešams plašāks skaidrojums sabiedrībai par to, kam tad tiks tērēta viņu nodokļos samaksātā nauda un kāpēc.

Valts Kalniņš, Sabiedriskās politikas centrs "Providus" pētnieks

"Baltic International Bank Latvijas barometra" aptauja par Latvijas valsts budžetu atspoguļo iedzīvotāju priekšstatus un parāda, ka zināšanas par šiem jautājumiem ir vājas. Krietni vairāk nekā trešdaļa (36%) iedzīvotāju uzskata, ka visvairāk budžeta līdzekļu tiek iztērēti aizsardzībai. Saskaņā ar Finanšu ministrijas pērnā gada nogalē publicētu infografiku¹ aizsardzības finansējums (4,6% no kopējā budžeta) krietni atpaliek no tādām jomām kā veselība un izglītība, nerunājot par trešdaļu naudas saņēmušo sociālo aizsardzību. Tā kā sociālo aizsardzību tikai 9% aptaujāto nosaukuši par jomu, kurai visvairāk tērē budžetu, var teikt, ka tāds arī ir to iedzīvotāju īpatsvars, kuriem ir reālistisks priekšstats par budžeta izdevumiem. Tas varētu būt neglaimojošs secinājums Finanšu ministrijas sabiedrisko attiecību veidotājiem, taču citādi kalpo vien par atgādinājumu, cik ļoti sabiedrības uzskati par īstenību atspoguļo konkrētā brīža mediju ziņu plūsmu un personīgās izjūtas. Pēdējā laikā daudz rakstīts par aizsardzības budžeta palielinājumu, savukārt sociālā ziņā daudzi izsenis jutušies mazaizsargāti, un tam atbilstoši ir atbildes aptaujā. Redzams arī, ka sabiedrībā nostiprinājusies mantra par to, ka zemāki nodokļi motivēs cilvēkus tos maksāt, tādējādi novedot pie valsts budžeta ieņēmumu palielinājuma. Droši vien šajā uzskatā ir racionāls grauds, taču paļaušanās uz to, ka tagadējais nodokļu optimizētājs būtu gatavs maksāt vairāk, ja valsts no savas puses prasītu mazāk, prasa lielu ticības spēku.

Pēteris Krīgers, Latvijas Brīvo arodbiedrību savienības (LBAS) priekšsēdētājs

Jāatzīmē, ka šoreiz septembri var dēvēt par netipisku iedzīvotāju uzvedības un noskaņojuma izpētē, jo parasti, iestājoties rudenim, noskaņojums strauji pasliktinās, pieaug neapmierinātība ar valdības un deputātu darbu, daudz skumjākas kļūst nākotnes vīzijas un prognozes. Un šādam noskaņojumam ir arī psiholoģisks raksturs, jo rudens parasti nāk ar zināmu depresiju, grūtsirdību. Laiks kļūst aukstāks, apkures pieslēgšana kavējas, putni aizlido uz siltajām zemēm, bet iedzīvotājiem jāpaliek uz vietas...

Tāpēc apmierinātības ar valdības darbu neliels pieaugums, no uzrāda jaunākais "Baltic International Bank Latvijas barometra" pētījums, neskatoties uz skandāliem, neizdarībām ar VID ģenerāldirektora meklēšanu, KNAB neprognozējamo darbību un tiesāšanu, atsevišķu ministru zemo reputāciju, mediju arodbiedrības nepārtrauktajiem protestiem, nedaudz izbrīna.

Vienīgi ekonomiskā stāvokļa izmaiņas ar nelielu mīnuszīmi apliecina, ka Latvijas iedzīvotāja pesimista gars ir nemirstīgs. To nostiprina arī ģimenes materiālā stāvokļa attīstības prognozes neliela pasliktināšanās.

Daudz precīzāk situāciju šoreiz raksturo iedzīvotāju domas par valsts budžetu, tā ieņēmumu un izdevumu daļu. Varu piekrist rādītājam, ka 57% aptaujāto iedzīvotāju ir neapmierināti ar līdzekļu izlietojumu, norādot, ka budžeta problēmas rodas no izsaimniekošanas, izzagšanas, nodokļu nemaksāšanas, ēnu ekonomikas. Uz šiem faktoriem regulāri norāda arī arodbiedrības, diemžēl valdības rīcība, lai to novērstu, neseko. Tieši otrādi – nesaprotami tiek palielināti darbaspēka nodokļi, netiek veiktas reformas valsts pārvaldē, lai uzlabotu tās darbību un palielinātu pieņemto lēmumu kvalitāti. Šādas rīcības ir arī pretrunā ar valdības rīcības plānu, kas paredz nodokļu samazināšanu un mazas, efektīvas valsts pārvaldes izveidošanu. Arī iedzīvotāju paustās atziņas, ka palielināt valsts budžeta ieņēmumu daļu var no nodokļu samazināšanas (43 %) un investīcijām labvēlīgākas

¹ <http://www.fm.gov.lv/lv/aktualitates/jaunumi/budzets/51797-infografika-lielaka-dala-valsts-budzeta-lidzeklu-atveleta-socialajai-aizsardzibai>

vides veidošanas (41 %) apliecina, ka daudzos jautājumos iedzīvotāju izpratne par valsts pārvaldi un budžeta veidošanu ir daudz augstāka nekā atbildīgo ministriju ierēdņiem.

Lai gan valdība ir deklarējusi, gan arī iedzīvotāji pamatoti uzskata, ka prioritātei budžetā ir jābūt veselības aprūpei (76 %!), arī izglītībai (32 %), valdības praktiskā rīcība par to neliecina. Domāju, ka šāda nepārdomāta rīcība koalīcijas partijām negatīvi atsauksies gan nākošajās pašvaldību, gan arī gaidāmajās Saeimas vēlēšanās. Par to liecina arī Lietuvas Seima vēlēšanu rezultāti, kad valdošā partija - sociāldemokrāti, kas ignorēja iedzīvotāju noskaņojumu, pārliecinoši izgāzās.

Linda Oliņa, Latvijas Bankas ekonomiste

Šajā laikā ik gadu plašsaziņas līdzekļos aktualitāšu TOP-a augšgalā ir diskusijas un viedokļu apmaiņa par jautājumiem saistībā ar kārtējā gada valsts naudas maka piepildīšanu un tā tērēšanu. Galvenā ziņa, ko atnes jaunākais "Baltic International Bank Latvijas barometra" pētījums par Latvijas valsts budžetu, nav pārsteidzoša - vairums pētījuma dalībnieku nav apmierināti ar budžeta līdzekļu izlietošanu. Tam kā iemesls varētu būt pārliecības trūkums par nodokļos samaksātās naudas izmantošanas efektivitāti un, pats galvenais, par sasniegtajiem rezultātiem jeb - kas un cik lielā mērā no budžeta ieguvīs. Līdz ar to mazinās iedzīvotāju vēlme iesaistīties nodokļu maksāšanā, un tie izvēlas darboties neregistrētajā ekonomikā, par ko liecina vairākos pētījumos uzrādītais salīdzinoši augstais ēnu ekonomikas līmenis Latvijā.

Ikdienā budžeta tēma ir aktuāla katram indivīdam, ģimenei, uzņēmējam. Tāpat arī valsts līmenī. Svarīgas budžeta veidošanas komponentes ir ieņēmumi un izdevumi, kas galu galā parāda, vai ar ieņēmumiem, respektīvi, nomaksātajiem nodokļiem un citiem iedzīvotāju un uzņēmēju maksājumiem valsts budžetā iespējams nosegt valstisku funkciju īstenošanu. Labākajā gadījumā izdevumus pilnībā iespējams nosegt ar ieņēmumiem, un budžets ir sabalansēts vai pat ar pārpalikumu, veidojot rezerves finansiāli grūtākiem laikiem.

Latvijai diemžēl tikai vienu reizi pēdējo 20 gadu laikā ir izdevies gadu noslēgt ar pārpalikumu, un vēl vienu gadu tas ir bijis sabalansēts. Taču jāatzīmē, ka pēdējās ekonomiskās krīzes laikā īstenotās konsolidācijas rezultātā deficītu izdevās samazināt no 9.1% no iekšzemes kopprodukta (IKP) 2009. gadā līdz 0.8% no IKP 2012. gadā. Pēc tam Latvijas ekonomikas izaugsme uzrādīja strauju augšupeju, taču budžeta deficīta attīstība notika pretējā virzienā, un tas pieauga līdz pat 1.6% no IKP 2014. gadā. Turpmākajos gados Latvija ir apņēmusies budžeta deficītu noturēt relatīvi zemā līmenī, lai izpildītu Fiskālās disciplīnas likuma² nosacījumu par virzību uz teju sabalansētu budžetu strukturālā izteiksmē.

Pie mērenas ekonomikas izaugsmes un bez būtiskām izmaiņām nodokļos politikas veidotājiem būs liels izaicinājums rast papildu finansējumu nozaru problēmu risināšanai, piemēram, veselības aprūpes pakalpojumu pieejamības uzlabošanai vai autoceļu atjaunošanai. Šajā sakarā būtu neatlaidīgi jāvirzās uz nozarēm piešķirtā finansējuma audītēšanu. Šogad aizsāktā izdevumu pārskatīšana³ ir darbs pareizā virzienā. Iepriekšējos gados piešķirtā finansējuma pārskatīšana nepieciešama, lai izvērtētu šī finansējuma pamatotību un efektivitāti. Pretējā gadījumā piešķirtais finansējums šķiet pašsaprotams, un tā lietderīga izmantošana paliek sekundāra.

Liela uzmanība jāpievērš un atbildīgs darbs jāiegulda sasniedzamo rezultātu definēšanā, lai tādējādi tas kalpotu par atskaites punktu izdevumu efektivitātes mērīšanā. Šāda uzdevuma īstenošanā nepārprotami nepieciešama nozaru politikas veidotāju un profesionāļu ieinteresētība un iesaiste par visiem 100 procentiem. Ļoti ticams, ka rezultātā izdevumu efektivitātes mērīšana vainagotos ar bezjēdzīgu tēriņu izskaušanu un iespēju brīvo finansējumu novirzīt daudz svarīgākām nozaru vajadzībām.

Arī kārtējās barometra aptaujas rezultāti atspoguļo viedokli par neapmierinātību ar budžeta izlietojumu - vairums respondentu uzskata, ka nodokļu maksātāju nauda tiek izsaimniekota. Sākumā jau minēju, ka to varētu skaidrot ar informācijas trūkumu par budžeta līdzekļu izlietojumu un sasniegtajiem rezultātiem, proti, kas un cik ļoti ir mainījies pēc veiktajiem valdības tēriņiem konkrētajā nozarē. Turklāt aizvien neefektīvāka pieeja šķiet finansējuma piešķiršana papildus iepriekšējo gadu izdevumu līmenim. Izdevumu efektivitātes paaugstināšanu varētu ieviest, izmantojot nulles budžeta⁴ plānošanas pieeju. Ar tās palīdzību būtu lielāka skaidrība par sniegtajiem pakalpojumiem sabiedrībai un īstenotajiem sasniegumiem.

Ne mazāk svarīga ir izdevumu struktūra – kādam mērķim resursi tiek izlietoti un cik pozitīvu efektu tas atstās uz valsts ekonomikas izaugsmes veicināšanu. Pašlaik valdībā akceptētais budžets parāda, ka plānotie izdevumi patērīnam līdz 2019. gadam pieaugs daudz straujāk nekā investīcijām. Šādas pārmaiņas ekonomiku stimulēs īstermiņā.

² Fiskālās disciplīnas likuma 10. pants. Pieejams: <http://likumi.lv/doc.php?id=254896>

³ Pirmo reizi padziļināti izvērtēti visu ministriju budžeti. Informācija pieejama: <http://mk.gov.lv/lv/aktualitates/pirmo-reizi-padzilinati-izverteti-visu-ministriju-budzeti>

⁴ Nulles budžeta anatomija". B. Traidase, Latvijas Bankas ekonomiste. Vairāk informācija pieejama:

<https://www.makroekonomika.lv/nulles-budzeta-anatomija>

2016.gada oktobris

Vēl viens būtisks aspekts budžeta plānošanā ir stabilitāte un prognozējamība. Diemžēl jāatzīst, ka Latvijā budžeta plānošana vidējam termiņam jeb nākamajiem trijiem gadiem pastāv tikai "uz papīra". Budžeta ieņēmumu un izdevumu plāns vidējam termiņam tiek izveidots un apstiprināts, taču prakse parāda citu ainu. Lai nofinansētu gadiem esošās akūtās vajadzības, katru gadu tiek pieņemti lēmumi par izmaiņām nodokļos vai notiek iepriekšējo lēmumu atlikšana, piemēram, nodokļu izmaiņas ar negatīvu ietekmi uz budžeta ieņēmumiem tiek pārbīdītas uz nākamajiem gadiem, investīciju projektu īstenošana tiek pārcelta uz vēlāku laiku. Nenoliedzami, apstākļi gadu laikā var mainīties, un tādēļ rodas nepieciešamība veikt izmaiņas apstiprinātajā budžeta plānā, taču tā nevar kļūt par ierastu praksi kā pašlaik.

Raugoties no budžeta viedokļa, uzņēmējdarbības vides uzlabošanai un valsts konkurētspējas veicināšanai nepieciešama saprātīga budžeta politika ar stabilu un prognozējamu nodokļu politiku un efektīvu resursu izmantošanu. Ieguldītais darbs, panākot efektīvu budžeta ieņēmumu izlietošanu un sabiedrības informētību par sasniegtajiem rezultātiem, veicinātu iedzīvotāju un uzņēmēju izpratni un vēlmi piedalīties nodokļu maksāšanā.

Ingūna Sudraba, frakcijas "No sirds Latvijai" priekšsēdētāja

Ņemot vērā to, ka oktobrī un novembrī notiek aktīvas diskusijas par 2017.gada budžeta projektu "Baltic International Bank Latvijas barometra" pētījums ir īpaši aktuāls. Izvērtējot pētījuma rezultātus, ir vērts pievērst uzmanību uz vairākiem būtiskiem aptaujas rezultātiem.

Manuprāt, iedzīvotāju viedoklis par budžetu kopumā galvenokārt tomēr veidojas no plašsaziņas līdzekļos redzētā, dzirdētā vai lasītā, kā arī no personīgās pieredzes. Gandrīz ik dienu medijos ir kāda ziņa par problēmām ar veselības pakalpojumu pieejamību, pedagogu atalgojuma un izglītības reformu, pensijām un pabalstiem. Tāpēc arī nav pārsteigums, ka par budžeta prioritātēm minēta veselības aprūpe, izglītība un sociālā aizsardzība, tikai piektajā vietā ierindojojot aizsardzību.

Taču iedzīvotāju viedoklis par budžetu diemžēl ne vienmēr atbilst faktiskajai situācijai, kas liecina, ka iedzīvotāju zināšanas par budžeta ieņēmumiem un izdevumiem ir ierobežotas. Piemēram, visbiežāk pētījuma dalībnieki atbildēja, ka lielāko daļu Latvijas valsts budžeta veido pievienotās vērtības nodoklis (PVN) un iedzīvotāju ienākuma nodoklis (IIN). Taču realitātē tie ir sociālās apdrošināšanas maksājumi (2,24 miljardi eiro), un tikai pēc tam ir PVN (2,16 miljardi eiro), IIN (1,64 miljoni eiro), akcīzes nodoklis (899 miljoni eiro) un uzņēmumu ienākuma nodoklis (425 miljoni eiro).

Tas pats arī attiecībā uz budžeta izdevumiem – vairums pētījuma dalībnieku domā, ka visvairāk valsts budžeta līdzekļu tiek izlietoti aizsardzībai, citas jomas (sociālo aizsardzību, veselības aprūpi un ekonomiku) nosaucot retāk. Kaut gan patiesībā sociālajai aizsardzībai (2,85 miljardi eiro) tiek tērēts 6 reizes vairāk nekā valsts aizsardzībai un 1,8 reizes vairāk nekā veselības aprūpei.

Ir saprotama 45% pētījuma dalībnieku vēlme, ka budžets tiktu veidots katru gadu no jauna, lai tajā iekļautu sabiedrības konkrētā brīža vajadzības, intereses. Tomēr es uzskatu, ka budžets ir tikai instruments, lai īstenotu pārdomātu, ilgtermiņa politiku konkrētā nozarē. Tāpēc es pilnībā atbalstu to 40% pētījuma dalībnieku viedokli, ka budžets ir jāizstrādā vairākiem gadiem, ik gadu budžeta izdevumus izvērtējot un atsakoties no nevajadzīgiem pasākumiem.

Domāju, ka īpaši satraucošs ir iedzīvotāju vērtējums par to, kāpēc rodas budžeta deficīts. Ēnu ekonomikas īpatsvars mūsu ekonomikā, valsts nespēja nodokļu maksātājiem sniegt kvalitatīvus pakalpojumus, nepārdomātie valsts iepirkumi – šie visi apstākļi ir radījuši iedzīvotāju neticību valsts pārvaldei un valsts spējai izmantot racionāli un ekonomiski valsts budžeta līdzekļus. Es atbalstu arī to pētījuma dalībnieku viedokli, ka nodokļu slogs ir jāsamazina, īpaši darbaspēka nodokļi. Tas ir viens no priekšnoteikumiem ne tikai budžeta maka papildināšanai, bet arī ēnu ekonomikas mazināšanai un arī labvēlīgākas vides investīcijām nodrošināšanai.

Taču pats galvenais, lai valdība ne tikai sadzird sabiedrības – iedzīvotāju, uzņēmēju – Latvijas barometra pētījumā pausto viedokli, bet to arī respektē un ņem vērā!

„Baltic International Bank Latvijas barometra” aptaujas tehniskā informācija

PĒTĪJUMA VEICĒJS	Pētījumu centrs SKDS
ĢENERĀLAIS KOPUMS	Latvijas pastāvīgie iedzīvotāji vecumā no 18 līdz 74 gadiem
PLĀNOTĀS IZLASES APJOMS	1000 respondenti (ģenerālajam kopumam reprezentatīva izlase)
SASNIEGTĀS IZLASES APJOMS	1002 respondenti
IZLASES METODE	Stratificētā nejaušā izlase
STRATIFIKĀCIJAS PAZĪMES	Administratīvi teritoriālā
APTAUJAS VEIKŠANAS METODE	Tiešās intervijas respondentu dzīves vietās
ĢEOGRĀFISKAIS PĀRKLĀJUMS	Visi Latvijas reģioni (134 izlases punkti)
APTAUJAS VEIKŠANAS LAIKS	No 10.09.2016. līdz 21.09.2016.

SASNIEGTĀS IZLASES SALĪDZINĀJUMS AR IEDZĪVOTĀJU STATISTIKU

	Respondentu skaits izlasē (%) pirms svēršanas	Respondentu skaits izlasē (%) pēc svēršanas*	LR IeM PMLP Iedz. reģ. dati uz 21.01.2016.
KOPĀ	100.0	100.0	100.0
REĢIONS			
Rīga	32.7	32.7	32.7
Pierīga	18.2	18.1	18.1
Vidzeme	9.8	10.0	10.0
Kurzeme	13.0	12.8	12.8
Zemgale	12.0	12.1	12.1
Latgale	14.4	14.4	14.4
DZIMUMS			
Vīrieši	45.4	47.8	47.8
Sievietes	54.6	52.2	52.2
TAUTĪBA			
Latvieši	58.6	58.7	58.7
Citi	41.4	41.3	41.3
VECUMS			
18 - 24 g.v.	11.2	10.3	10.3
25 - 34 g.v.	18.5	20.9	20.9
35 - 44 g.v.	19.2	18.9	18.9
45 - 54 g.v.	18.1	19.1	19.1
55 – 74 g.v.	33.1	30.8	30.8
STATUSS			
Strādājošie	64.8	66.2	
Nestrādājošie	35.2	33.8	
IZGLĪTĪBA			
Pamatizglītība	10.1	10.0	
Vidējā, vidējā profesionālā	61.3	61.5	
Augstākā	28.6	28.5	
PILSONĪBA			
LR pilsoņi	84.7	85.1	
Respondenti bez LR pilsonības	15.3	14.9	

*Dati tika svērti pēc pazīmēm: reģions, tautība, dzimums, vecums.

„Baltic International Bank Latvijas barometra” aptaujā izmantotā anketa

I DAĻA - INDIKATORI

N1. Vai, Jūsaprāt, situācija Latvijā kopumā attīstās pareizā vai nepareizā virzienā?

Pareizā	1
Nepareizā	2
Grūti pateikt/ NA	8

N2. Kā Jūs šobrīd vērtējat Latvijas valdības darbu? Vai Jūs ar to esat...

Pilnībā apmierināts	1
Drīzāk apmierināts	2
Drīzāk neapmierināts	3
Pilnībā neapmierināts	4
Grūti pateikt/ NA	8

N3. Kā Jūs novērtētu pašreizējo Latvijas ekonomikas stāvokli? Vai, Jūsaprāt, tas ir...

Ļoti labs	1
Drīzāk labs	2
Viduvējs	3
Drīzāk slikts	4
Ļoti slikts	5
Grūti pateikt/ NA	8

N4. Vai, Jūsaprāt, Latvijas ekonomikas situācija šobrīd kopumā uzlabojas, nemainās vai arī pasliktinās?

Uzlabojas	1
Pasliktinās	2
Nemainās	3
Grūti pateikt/ NA	8

N5. Domājot par Latvijas ekonomikas stāvokli pēc 12 mēnešiem, vai, salīdzinot ar pašreizējo situāciju tas, Jūsaprāt, visdrīzāk būs...

Ievērojami uzlabojies	1
Nedaudz uzlabojies	2
Nebūs mainījies	3
Drīzāk pasliktinājies	4
Ievērojami pasliktinājies	5
Grūti pateikt/ NA	8

N6. Kā Jūs novērtētu savu/ savas ģimenes pašreizējo finansiālo stāvokli? Vai, Jūsaprāt, tas ir...

Ļoti labs	1
Drīzāk labs	2
Viduvējs	3
Drīzāk slikts	4
Ļoti slikts	5
Grūti pateikt/ NA	8

N7. Domājot par Jūsu un Jūsu ģimenes materiālo stāvokli pēc 12 mēnešiem, vai, salīdzinot ar pašreizējo situāciju tas, Jūsaprāt, visdrīzāk būs...

Ievērojami uzlabojies	1
Nedaudz uzlabojies	2
Nebūs mainījies	3
Drīzāk pasliktinājies	4
Ievērojami pasliktinājies	5
Grūti pateikt/ NA	8

N8. Kādas, Jūsaprāt, šobrīd kopumā ir iespējas Latvijā atrast labu darbu? Vai, Jūsaprāt, tās ir...

Ļoti labas	1
Drīzāk labas	2
Viduvējas	3
Drīzāk sliktas	4
Ļoti sliktas	5
Grūti pateikt/ NA	8

II DAĻA - LATVIJAS VALSTS BUDŽETS

G1. Kā Jūs vērtētu Latvijas valsts budžeta līdzekļu izlietojumu 2016. gadā?

Ļoti apmierināts/-a	1
Drīzāk apmierināts/-a	2
Drīzāk neapmierināts/-a	3
Ļoti neapmierināts/-a	4
Grūti pateikt/NA	8

G2. Kuri 2 no norādītajiem ienākumiem, Jūsaprāt, veido lielāko daļu Latvijas valsts budžeta ieņēmumu? *Izsniegt kartīti G2! Līdz 2 atbildēm!*

Pievienotās vērtības nodoklis	1
Valsts sociālās apdrošināšanas iemaksas	2
Uzņēmuma ienākuma nodoklis	3
Akcīzes nodoklis	4
Iedzīvotāju ienākuma nodoklis	5
Valsts nodevas u.c. ieņēmumi	6
Eiropas Savienības fondi un cita ārvalstu finanšu palīdzība	7
Cits variants	8
Grūti pateikt/NA	98

G3. Kurai jomai, Jūsaprāt, tiek izlietots visvairāk valsts budžeta līdzekļu? *Izsniegt kartīti G3! Viena atbilde!*

Aizsardzība	1
Izglītība	2
Veselības aprūpe	3
Teritoriju un mājokļu apsaimniekošana	4
Vides aizsardzība	5
Sociālā aizsardzība	6
Kultūra	7
Iekšlietas (policija utt.)	8
Ekonomika (eksporta veicināšana utt.)	9
Cits variants	10
Grūti pateikt/NA	98

G4. Kuras 2 jomas, Jūsaprāt, būtu jānosaka par prioritātēm, plānojot 2017. gada budžetu (kurām jomām piešķirt vairāk naudas nekā tagad)? *Izmantot kartīti G3! Līdz 2 atbildēm!*

Aizsardzība	1
Izglītība	2
Veselības aprūpe	3
Teritoriju un mājokļu apsaimniekošana	4
Vides aizsardzība	5
Sociālā aizsardzība	6
Kultūra	7
Iekšlietas (policija utt.)	8
Ekonomika (eksporta veicināšana utt.)	9
Cits variants	10
Grūti pateikt/NA	98

G5. Pēc kādiem principiem, Jūsaprāt, būtu jāveido ikgadējais valsts budžets?

Būtu labāk, ja valsts budžetu veidotu vairākiem gadiem, veicot tikai sīkas korekcijas, lai reaģētu uz aktuālo situāciju	1
Būtu labāk, ja valsts budžetu katru gadu veidotu pilnīgi no jauna, ņemot vērā aktualitātes un steidzamās vajadzības	2
Grūti pateikt/NA	8

G6. Kuri, Jūsaprāt, ir 2 galvenie faktori, kuru dēļ Latvijai jāsamazina ar budžeta deficītu?*Izsniegt kartīti G6! Līdz 2 atbildēm!*

Izplatīta ēnu ekonomika, netiek maksāti nodokļi	1
Valstij ir pārāk daudz funkciju, kas jāapmaksā no budžeta naudas	2
Budžeta nauda tiek izsaimniekota, nozagta	3
Valsts iestādes neievēro budžeta disciplīnu (tērē vairāk, nekā bija ielānots)	4
Inflācijas dēļ	5
Trūkst ilgtermiņa plānošanas	6
Samazinās nodokļu maksātāju skaits (iedzīvotāji un uzņēmumi)	7
Budžets tiek slikti plānots (nepareizi aprēķināti gaidāmie ienākumi un izdevumi)	8
Cits variants	9
Grūti pateikt/NA	98

G7. Kas, Jūsaprāt, būtu jādarbina pirmām kārtām, lai nākotnē palielinātu valsts budžeta ieņēmumus?*Izsniegt kartīti G7! Līdz 2 atbildēm!*

Stingrāk jācīnās pret nodokļu nemaksātājiem	1
Jāveido investīcijām labvēlīgāka vide	2
Jāveicina eksports	3
Jāsamazina nodokļi (piem., lai cilvēki būtu motivētāki tos maksāt)	4
Jāpalielina nodokļi	5
Jāpalielina akcīzes nodokļi alkoholiskajiem dzērieniem un tabakas izstrādājumiem	6
Cits variants	7
Grūti pateikt/NA	8

Papildu informācija:

Teika Lapsa

"Baltic International Bank" Korporatīvās komunikācijas vadītāja

Tālrunis: 29161561

e-pasts: teika.lapsa@bib.eu