



Baltic International Bank

**AS „Baltic International Bank”  
publiskais ceturkšņa pārskats par periodu,  
kas noslēdzās 2018. gada 31. martā**



## Saturs

Bankas (Koncerna) vadības ziņojums	3
Konsolidācijas grupas sastāvs	4
Bankas akcionāri	4
Bankas vadība	4
Bankas organizatoriskā struktūra	5
Bankas darbības stratēģija un mērķi	6
Risku vadība	7
Bankas darbības rādītāji	7
1. Pielikums Kopā klientu līdzekļi 31.03.2018	7
Peļņas un zaudējumu aprēķins	8
Bilances pārskats	9
Pašu kapitāla un minimālo kapitāla prasību kopsavilkuma pārskats	10
Likviditātes seguma rādītāja aprēķins	11
2. Pielikums. Vērtspapīru portfelis	12
3. Pielikums. Centrālo valdību parāda vērtspapīri	13



## Bankas (Koncerna) vadības ziņojums

2018. gada pirmajā ceturksnī Latvijas banku sektoru skāra būtiski satricinājumi, kuri ietekmēja gan banku darbību, gan Latvijas finanšu sektora un visas valsts reputāciju. Baltic International Bank pēdējo gadu laikā jau ir veikusi būtiskus riska samazināšanas pasākumus, un mērķtiecīgi turpina samazināt sadarbību ar augsta riska klientiem, vienlaikus īstenojot uz kapitāla pārvaldīšanas risinājumiem un ilgtspējīgām investīcijām orientēto Bankas stratēģiju.

2018. gada pirmajā ceturksnī Baltic International Bank turpināja pārveidot ienākumu struktūru, kā arī samazināt riska līmeni atbilstoši Bankas stratēģijai un jaunajām Latvijas likumdošanas iniciatīvām, un šis darbs atspoguļojas arī Bankas šā gada pirmo trīs mēnešu biznesa rādītājos.

2018. gada 1. ceturksni Banka (dati par Koncernu norādīti iekavās) noslēdza ar šādiem finanšu rezultātiem:

- Zaudējumi: 696 tūkstoši eiro (727 tūkstoši eiro);
- Kapitāla pietiekamības rādītājs: 13.06% (13.17%);
- Likviditātes rādītājs: 80,86%;
- Aktīvi: 279,91 miljoni eiro (279,96 miljoni eiro);

Baltic International Bank īpašu uzmanību pievērš Bankas prioritārajiem biznesa virzieniem, piedāvājot atbildīgu investīciju iespējas, kā arī investējot ilgtspējīgos projektos kopā ar Bankas klientiem. 2018. gada 1. ceturksnī Bankas klientu kopējo līdzekļu apjoms sasniedza 432 miljonus eiro (1. Pielikums), un aktīvu pārvaldīšanā apjoms 2018.gada pirmā ceturkšņa beigās sasniedza 63,37 miljonus eiro (63,37 miljonus eiro). Pozitīvi vērtējama arī brokeru apkalpošanā esošo finanšu instrumentu apjoma dinamika – 2018. gada pirmā ceturkšņa beigās tā sasniedza 132,09 miljonus eiro (132,09 milj.eiro), kas ir par 9,4% vairāk nekā 2017.gada beigās.

Ienākumi no pamatdarbības 2018. gada pirmā ceturkšņa beigās veidoja 2,58 miljonus eiro (2,59 milj. eiro). Pamatdarbības ienākumu struktūrā dominēja tīrie komisiju ienākumi 46,3% (46,2%) apmērā. Tīro komisijas ienākumu īpatsvars šā gada pirmajā ceturksnī ir palielinājies par 16,6%, salīdzinājumā ar attiecīgo periodu iepriekšējā gadā. Tīro procentu ienākumu

īpatsvars veidoja 26,5% (26,3%). Administratīvie izdevumi sasniedza 3,53 miljonus eiro (3,54 milj. eiro).

Bankas augsti likvidie aktīvi (aktīvi ar investīciju līmeņa reitingu un prasības pret Latvijas Banku) veidoja 145,29 miljonus eiro (145,29 milj. eiro) jeb 51,9% (51,9%) no kopējiem aktīviem. Ieguldījumi valsts obligācijās veidoja 16,7 miljonus eiro (16,7 milj. eiro) jeb 5,97% (5,97%) no kopējiem aktīviem.

Likvido aktīvu struktūra ir labi diversificēta: 16% veido obligācijas, 12% veido prasības pret kredītiestādēm, 71% veido prasības pret Latvijas Banku un 1% veido kase. Likviditātes seguma rādītājs (LCR, Liquidity Coverage Ratio) bija 245%. Neto stabila finansējuma rādītājs (NSFR, Net Stable Funding Ratio), kas raksturo stabila finansējuma pieejamību aktīviem un ārpusbilances saistībām, ir sasniedzis 135,76% (135,76%).

2018. gada 31. martā Bankas pašu kapitāls bija 25,73 miljoni eiro (25,88 miljoni eiro). Pirmā līmeņa kapitāla pietiekamības rādītājs (Tier 1 capital ratio) bija 9,78% (9,88%). Kopējā kapitāla pietiekamības rādītājs (Total Capital Ratio) sasniedza 13,06% (13,17%).

Aktīvi atbalstot Baltic International Bank īstenoto Bankas stratēģiju, pāreju uz jauno biznesa modeli un mērķa tirgu diversifikāciju, 2018.gada sākumā Bankas akcionāri pieņēma lēmumu palielināt Bankas kapitālu par 6 miljoniem eiro.

2018.gada 1.ceturksnī Baltic International Bank turpināja arī atbalstīt būtiskus Latvijas literatūras, kultūras un mākslas projektus. Ar Bankas atbalstu iznāca Kārļa Ozola un Lauras Vanagas – Mickevičas grāmata „Kā gūt panākumus Latvijā”, kura apvieno 14 veiksmīgu Latvijas cilvēku sasniegumu stāstus.

Ar Baltic International Bank atbalstu tika pasniegta arī ikgadējā Latvijas Literatūras gada balva, suminot Latvijas izcilākos literātus.



## Konsolidācijas grupas sastāvs

Nr. p.k.	Komerksabiedrības nosaukums un reģistrācijas numurs	Reģistrācijas vietas kods, reģistrācijas adrese	Komerc-sabiedrības veids <sup>1</sup>	Daļa pamatkapitālā (%)	Balsstiesību daļa komerc-sabiedrībā (%)	Pamatojums iekļaušanai grupā <sup>2</sup>
1	AS "Baltic International Bank",	LV, Kalēju iela 43, Rīga	BNK	100	100	MT
2	SIA "CLAIM MANAGEMENT", 40103681310	LV, Kalēju iela 47-1, Rīga	CFI	100	100	MTM
3	AS "BIB Alternative Investment Management", 40203036638	LV, Kalēju iela 43 - 4, Rīga	CFI	100	100	MTM
4	SIA "BIB real Estate", 40003868021	LV, Kalēju iela 41, Rīga	CFI	100	100	MTM
5	SIA "Gaujas īpašumi", 40103249888	LV, Kalēju iela 41, Rīga	CFI	100	100	MMS
6	SIA "Global Investments", 40003785660	LV, Merkeļa iela 6 - 11, Rīga	CFI	100	100	MMS

<sup>1</sup> BNK - banka; CFI - cita finanšu iestāde, PLS - palīgsabiedrība.

<sup>2</sup> MT - mātes sabiedrība; MTM - mātes sabiedrības meitas sabiedrība; MMS - meitas sabiedrības meitas sabiedrība.

## Bankas akcionāri

Bankas reģistrētais pamatkapitāls ir EUR 31 496 395,20, kas sastāv no 4 436 112 akcijām. Bankas parakstītais un apmaksātais pamatkapitāls ir EUR 33 626 395,20, kas sastāv no 4 736 112 akcijām. Visas Bankas akcijas ir dematerializētas vārda akcijas ar balstiesībām. Katra akcija dod tiesības uz vienu balsi akcionāru sapulcēs, tiesības saņemt izsludinātās dividendes un tiesības saņemt ienākuma vai mantas atlikušo daļu (pēc kreditoru prasījumu apmierināšanas). Vienas akcijas nominālvērtība ir EUR 7,10.

Bankas kopējais akcionāru skaits ir 92, no tiem 27 ir juridiskas personas un 65 ir fiziskas personas.

## Bankas vadība

### PADOME (31.03.2018.)

Vārds un uzvārds	Amats
Valērijs Belokoņs	Padomes priekšsēdētājs
Ilona Guļčaka	Padomes loceklis
Andris Ozoliņš	Padomes loceklis
Hanss-Frīdrihs fon Plocs	Padomes loceklis
Džozefs Kofers Bleks	Padomes loceklis

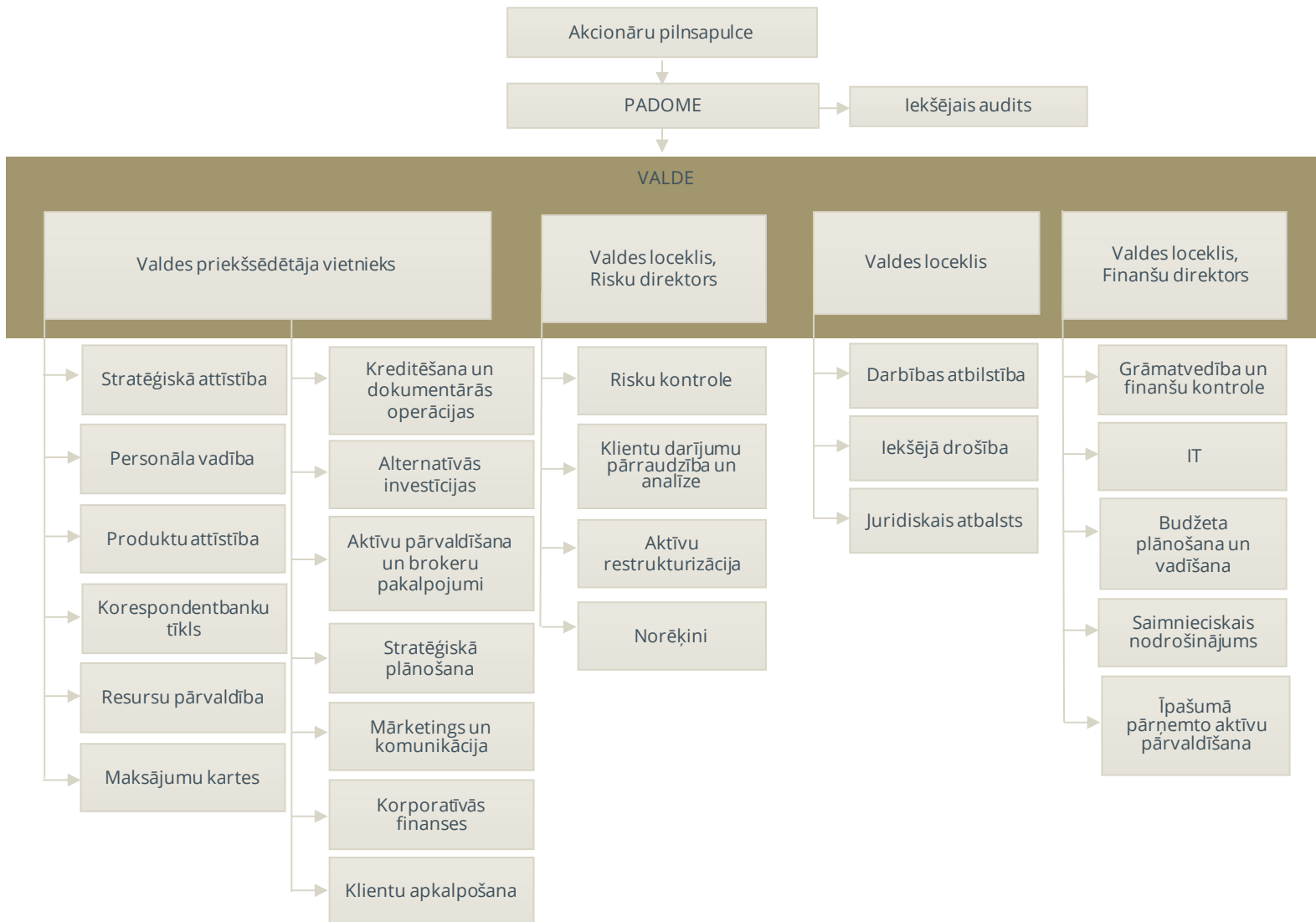
### VALDE (31.03.2018.)

Vārds un uzvārds	Amats
Viktors Bolbats	Valdes loceklis (Valdes priekšsēdētāja vietnieks)
Alons Nodelmans	Valdes loceklis, Prokūrists
Bogdans Andruščenko	Valdes loceklis
Anda Saukāne	Valdes loceklis



Baltic International Bank

## Bankas organizatoriskā struktūra





Baltic International Bank

## Bankas darbības stratēģija un mērķi

Bankas stratēģija vienmēr ir bijusi vērsta uz turīgu klientu privātajām un biznesa interesēm pielāgotu un atbildīgu kapitāla pārvaldīšanu un izcilu augstākā līmeņa individuālo apkalpošanu. Pēdējo gadu laikā banku sektors Latvijā un visā pasaulē saskaras ar būtiskām pārmaiņām, un, lai nodrošinātu ilgtspējīgu darbību un attīstību jaunajos, pastāvīgi mainīgajos tirgus apstākļos, Banka 2016.gada rudenī pieņēma jaunu Stratēģiju laika periodam no 2016.-2030.gadam.

### Uz ESG pieeju balstīta stratēģija

Saskaņā ar Bankas Stratēģiju 2030 Banka **stratēģiskais mērķis** ir būt bankai, kas kopā ar klientiem no paaudzes paaudzē veic investīcijas videi draudzīgos un ilgtspējīgos projektos un uzņēmumos, kam ir līdzvērtīgas vides vērtības un pozitīva ilgtermiņa ietekme uz nākotni. Banka savu darbības stratēģiju balsta uz ESG (*Environmental, Social, Governance*) pieeju, ikdienas darbībā fokusējoties uz vides saglabāšanu, sociāli atbildīgu darbību un labu pārvaldības praksi.

### Klienti

Bankas **klienti** ir personas, kuriem atbildīgas investīcijas ir svarīga lēmuma par kapitāla izvietojumu sastāvdaļa. Izmantojot Bankas piedāvātās iespējas, mūsu klienti realizē savu vēlmi ne tikai pelnīt ieguldot, bet arī pozitīvi ietekmējot apkārtējo pasauli, kā arī iegūstot jaunu pieredzi un zināšanas.

Bankas mērķis ir diversificēt klientu ģeogrāfiju, vairāk nekā līdz šim pievērsties un uzrunājot klientus no Eiropas un Āzijas, kā arī izvēloties jaunus tirgus segmentus. Mēs palīdzam klientiem ne tikai saglabāt un palielināt kapitālu, bet arī nodrošināt tā nodošanu nākamajām paaudzēm, vienlaicīgi veidojot harmonisku nākotnes vidi.

### Komanda

Bankas mērķis ir kļūt par augsti profesionālu ekspertu komandu, kas sniedz klientiem individuālu servisu un nodrošina to kapitāla drošību, sasniedzamību un pieaugumu. Mēs mērķtiecīgi papildinām savas zināšanas un spēcinām savas kompetences videi draudzīgu un ilgtspējīgu investīciju jomā. Bankas korporatīvās vērtības ir ekspertīze, uzticība un pārmantojamība.



## Risku vadība

Informācija par risku vadību ir pieejama AS "Baltic International Bank" tīmekļa vietnē <https://www.bib.eu/lv/bankas-darbibas-raditaji-un-parskati>, 2016. gada pārskatā no 51. līdz 60. lpp. Kopš 2016. gada 31. decembra nav bijušas būtiskas izmaiņas risku vadībā.

## Bankas darbības rādītāji

Pozīcijas nosaukums	31.03.2018 (neauditēts)	31.03.2017 (neauditēts)
Kapitāla atdeve (ROE) (%)	-9.80	26.63
Aktīvu atdeve (ROA) (%)	-0.96	3.03
Kapitāla pietiekamības rādītājs (%)	13.06	14.77
Likviditātes seguma rādītāja (%)	245	380
Pamatdarbības ienākumi* (tūkst. euro)	2 589	5 963

\*Pamatdarbības ienākumi = tīrie procentu ienākumi + tīrie komisijas naudas ienākumi + citi ienākumi

## 1. Pielikums Kopā klientu līdzekļi

31.03.2018

	Koncerns EUR'000	Banka EUR'000
Noguldījumi	219 823	219 988
Pakārtotās saistības	14 688	14 688
Emitētie parāda vērtspapīri	1 633	1 633
Brokeru portfelis	132 089	132 089
Trasts	63 371	63 371
<b>Kopā klientu līdzekļi</b>	<b>431 604</b>	<b>431 769</b>



## Peļņas un zaudējumu aprēķins

Pozīcijas nosaukums	01.01.2018 - 31.03.2018 (neauditēts)		01.01.2017 - 31.03.2017 (neauditēts)	
	Koncerns	Banka	Koncerns	Banka
	EUR'000	EUR'000	EUR'000	EUR'000
Procentu ienākumi	1 137	1 139	1 277	1 283
Procentu izdevumi (-)	-455	-455	-369	-369
Dividenžu ienākumi	11	11	1	1
Komisijas naudas ienākumi	1 426	1 426	1 441	1 441
Komisijas naudas izdevumi (-)	-230	-230	-415	-415
Neto peļņa/zaudējumi, pārtraucot atzīt finanšu aktīvus un finanšu saistības, kas nav vērtētas patiesajā vērtībā ar	-19	-19	0	0
Neto peļņa/zaudējumi no finanšu aktīviem un finanšu saistībām, kas novērtēti patiesajā vērtībā ar atspoguļojumu peļņas vai	-218	-218	3 348	3 348
Neto peļņa/zaudējumi no riska ierobežošanas uzskaites (+/-)	0	0	0	0
Neto ārvalstu valūtu kursa starpības peļņa/zaudējumi (+/-)	878	878	616	616
Neto peļņa/zaudējumi no nefinanšu aktīvu atzīšanas	0	0	0	0
Pārējie darbības ienākumi	59	50	61	58
Pārējie darbības izdevumi (-)	-162	-134	-92	-89
Administratīvie izdevumi (-)	-3 538	-3 528	-3 332	-3 266
Nolietojums (-)	-411	-411	-386	-386
Finanšu aktīva līgumisko naudas plūsmu izmaiņu rezultātā atzītā peļņa/zaudējumi (+/-)	0	0	0	0
Izveidotie uzkrājumi vai uzkrājumu apvērse (-/+)	0	0	0	0
Vērtības samazinājums vai vērtības samazinājuma apvērse (-/+)	795	795	6	6
Negatīva nemateriālā vērtība, kas atzīta peļņas vai zaudējumu	0	0	0	0
Peļņa/zaudējumi no ieguldījumiem meitassabiedrībās,	0	0	0	0
Peļņa/zaudējumi no ilgtermiņa aktīviem un atsavināmām	0	0	0	0
<b>Peļņa/zaudējumi pirms uzņēmumu ienākuma nodokļa</b>	<b>-727</b>	<b>-696</b>	<b>2 156</b>	<b>2 228</b>
Uzņēmumu ienākuma nodoklis	0	0	-85	-85
<b>Pārskata perioda peļņa/zaudējumi (+/-)</b>	<b>-727</b>	<b>-696</b>	<b>2 071</b>	<b>2 143</b>
Pārskata perioda pārējie apvienotie ienākumi (+/-)	-949	-918	2 205	2 277





## Balances pārskats

Pozīcijas nosaukums	31.03.2018		31.12.2017	
	(neauditēts)		(auditēts)	
	Koncerns	Banka	Koncerns	Banka
	EUR'000	EUR'000	EUR'000	EUR'000
Nauda un prasības uz pieprasījumu pret centrālajām bankām	101 120	101 120	105 915	105 915
Prasības uz pieprasījumu pret kredītiestādēm	18 510	18 510	24 323	24 323
Finanšu aktīvi, kas novērtēti patiesajā vērtībā ar atspoguļojumu peļņas vai zaudējumu aprēķinā	10 021	10 022	15 989	15 989
Finanšu aktīvi, kas novērtēti patiesajā vērtībā ar atspoguļojumu pārējos apvienotajos ienākumos	12 863	12 863	16 328	16 328
Finanšu aktīvi, kas novērtēti amortizētajā iegādes vērtībā	103 170	104 015	100 650	101 499
Atvasinātie finanšu instrumenti - riska ierobežošanas uzskaitē	0	0	0	0
Pret risku nodrošināto posteņu patiesās vērtības izmaiņas portfeļa procentu likmes riska ierobežošanas pozīcijai	0	0	0	0
Ieguldījumi meitassabiedrībās, kopuzņēmumos un asociētajās sabiedrībās	1 145	2 934	1 145	2 934
Materiālie aktīvi	23 746	21 237	23 940	21 409
Nemateriālie aktīvi	4 072	4 072	4 184	4 184
Nodokļu aktīvi	14	14	14	14
Citi aktīvi	5 294	5 126	5 549	5 352
Ilgtermiņa aktīvi un atsavināmās grupas, kas klasificētas kā pārdošanai turētas	0	0	0	0
<b>Kopā aktīvi</b>	<b>279 955</b>	<b>279 913</b>	<b>298 037</b>	<b>297 947</b>
Saistības pret centrālajām bankām	14 160	14 160	14 160	14 160
Saistības uz pieprasījumu pret kredītiestādēm	220	220	279	279
Finanšu saistības, kas novērtētas patiesajā vērtībā ar atspoguļojumu peļņas vai zaudējumu aprēķinā	286	286	462	462
Finanšu saistības, kas novērtētas amortizētajā iegādes vērtībā	236 144	236 309	255 248	255 415
<i>Noguldījumi</i>	<i>219 823</i>	<i>219 988</i>	<i>238 941</i>	<i>239 108</i>
<i>Pakārtotās saistības</i>	<i>14 688</i>	<i>14 688</i>	<i>14 638</i>	<i>14 638</i>
<i>Emitētie parāda vērtspapīri</i>	<i>1 633</i>	<i>1 633</i>	<i>1 669</i>	<i>1 669</i>
Atvasinātie finanšu instrumenti - riska ierobežošanas uzskaitē	0	0	0	0
Pret risku nodrošināto posteņu patiesās vērtības izmaiņas portfeļa procentu likmes riska ierobežošanas pozīcijai	0	0	0	0
Uzkrājumi	74	74	0	0
Nodokļu saistības			0	0
Citas saistības	4 481	4 420	3 445	3 365
Saistības, kuras iekļautas atsavināmās grupās, kas klasificētas kā pārdošanai turētas				
<b>Kopā saistības</b>	<b>255 365</b>	<b>255 469</b>	<b>273 594</b>	<b>273 681</b>
<b>Kapitāls un rezerves</b>	<b>24 590</b>	<b>24 444</b>	<b>24 443</b>	<b>24 266</b>
<b>Kopā kapitāls un rezerves un saistības</b>	<b>279 955</b>	<b>279 913</b>	<b>298 037</b>	<b>297 947</b>
<b>Ārpusbilances posteņi</b>				
Iespējamās saistības	8	8	210	210
Ārpusbilances saistības pret klientiem	5 979	6 066	6 293	6 378



## Pašu kapitāla un minimālo kapitāla prasību kopsavilkuma pārskats

N.p.k.	Pozīcijas nosaukums	31.03.2018	
		(neauditēts)	
		Koncerns	Banka
		EUR'000	EUR'000
<b>1.</b>	<b>Pašu kapitāls (1.1.+1.2.)</b>	<b>25 878</b>	<b>25 733</b>
<b>1.1.</b>	<b>Pirmā līmeņa kapitāls (1.1.1.+1.1.2.)</b>	<b>19 426</b>	<b>19 281</b>
1.1.1.	Pirmā līmeņa pamata kapitāls	19 426	19 281
1.1.2.	Pirmā līmeņa papildu kapitāls	0	0
<b>1.2.</b>	<b>Otrā līmeņa kapitāls</b>	<b>6 452</b>	<b>6 452</b>
<b>2.</b>	<b>Kopējā riska darījumu vērtība (2.1.+2.2.+2.3.+2.4.+2.5.+2.6.+2.7.)</b>	<b>196 533</b>	<b>197 072</b>
2.1.	Riska darījumu riska svērtā vērtība kredīriskam, darījumu partnera kredīriskam, atgūstamās vērtības samazinājuma riskam un neapmaksātās piegādes riskam	158 201	158 777
2.2.	Kopējā riska darījumu vērtība norēķinu/piegādes riskam	0	0
2.3.	Kopējā riska darījumu vērtība pozīcijas riskam, ārvalstu valūtas riskam un preču riskam	944	944
2.4.	Kopējā riska darījumu vērtība operacionālajam riskam	37 374	37 337
2.5.	Kopējā riska darījumu vērtība kredīta vērtības korekcijai	14	14
2.6.	Kopējā riska darījumu vērtība, kas saistīta ar lielajiem riska darījumiem tirdzniecības portfeli	0	0
2.7.	Citas riska darījumu vērtības	0	0
<b>3.</b>	<b>Kapitāla rādītāji un kapitāla līmeņi</b>		
3.1.	Pirmā līmeņa pamata kapitāla rādītājs (1.1.1./2.*100)	9.88	9.78
3.2.	Pirmā līmeņa pamata kapitāla pārpalikums (+)/ deficīts (-) (1.1.1.-2.*4.5%)	10 582	10 412
3.3.	Pirmā līmeņa kapitāla rādītājs (1.1./2.*100)	9.88	9.78
3.4.	Pirmā līmeņa kapitāla pārpalikums (+)/deficīts (-) (1.1.-2.*6%)	7 634	7 456
3.5.	Kopējais kapitāla rādītājs (1./2.*100)	13.17	13.06
3.6.	Kopējais kapitāla pārpalikums (+)/ deficīts (-) (1.-2.*8%)	10 156	9 967
<b>4.</b>	<b>Kopējo kapitāla rezervju prasība (4.1.+4.2.+4.3.+4.4.+4.5.)</b>	<b>4 913.0</b>	<b>4 927.0</b>
4.1.	Kapitāla saglabāšanas rezerve	4 913.0	4 927.0
4.2.	Saglabāšanas rezerve saistībā ar dalībvalsts līmenī konstatēto makroprudenciālo vai sistēmisko risku	0.0	0.0
4.3.	Iestādei specifiskā precīkliskā kapitāla rezerve	0.0	0.0
4.4.	Sistēmiskā riska kapitāla rezerve	0.0	0.0
4.5.	Citas sistēmiski nozīmīgas iestādes kapitāla rezerve	0.0	0.0
<b>5.</b>	<b>Kapitāla rādītāji, ņemot vērā korekcijas</b>		
5.1.	Aktīvu vērtības korekcijas apmērs, kas piemērots prudenciālajiem mērķiem	0	0
5.2.	Pirmā līmeņa pamata kapitāla rādītājs, ņemot vērā 5.1. rindā minētās korekcijas apmēru (%)	9.88	9.78
5.3.	Pirmā līmeņa kapitāla rādītājs, ņemot vērā 5.1. rindā minētās korekcijas apmēru (%)	9.88	9.78
5.4.	Kopējais kapitāla rādītājs, ņemot vērā 5.1. rindā minētās korekcijas apmēru (%)	13.17	13.06



**Informācija par pašu kapitāla un kapitāla pietiekamības rādītājiem, ja kredītiestāde piemēro pārejas periodu, lai mazinātu 9. SFPS ietekmi uz pašu kapitālu**

N.p.k.	Pozīcijas nosaukums	31.03.2018 (neauditēts)	
		Koncerns EUR'000	Banka EUR'000
<b>1.A</b>	<b>Pašu kapitāls, ja 9. SFPS pārejas periods netiktu piemērots</b>	<b>24 896</b>	<b>24 750</b>
1.1.A	Pirmā līmeņa kapitāls, ja 9. SFPS pārejas periods netiktu piemērots	18 444	18 298
1.1.1.A	Pirmā līmeņa pamata kapitāls, ja 9. SFPS pārejas periods netiktu piemērots	18 444	18 298
<b>2.A</b>	<b>Kopējā riska darījumu vērtība, ja 9. SFPS pārejas periods netiktu piemērots</b>	<b>195 426</b>	<b>195 854</b>
3.1.A	Pirmā līmeņa pamata kapitāla rādītājs, ja 9. SFPS pārejas periods netiktu piemērots	9.44	9.34
3.3.A	Pirmā līmeņa kapitāla rādītājs, ja 9. SFPS pārejas periods netiktu piemērots	9.44	9.34
<b>3.5.A</b>	<b>Kopējais kapitāla rādītājs, ja 9. SFPS pārejas periods netiktu piemērots</b>	<b>12.74</b>	<b>12.64</b>

**Likviditātes seguma rādītāja aprēķins**

N.p.k.	Pozīcijas nosaukums	31.03.2018 (neauditēts)	
		Koncerns EUR'000	Banka EUR'000
1	Likviditātes rezerve	115 957	115 957
2	Izejošās neto naudas plūsmas	47 239	47 248
3	Likviditātes seguma rādītājs (%)	245%	245%



## 2. Pielikums. Vērtspapīru portfelis

Bankas vērtspapīru portfelis valstu sadalījumā ir šāds:

<b>31.03.2018</b> (neauditēts)				
	Finanšu aktīvi, kas novērtēti patiesajā vērtībā ar atspoguļojumu peļņas vai zaudējumu aprēķinā	Finanšu aktīvi, kas novērtēti patiesajā vērtībā ar atspoguļojumu pārējos apvienotajos ienākumos	Finanšu aktīvi, kas novērtēti amortizētajā iegādes vērtībā	<b>Kopā</b>
	EUR'000	EUR'000	EUR'000	<b>EUR'000</b>
Daudzpusējās attīstības bankas	-	4 034	1 619	<b>5 653</b>
Dānija	-	4 047	4 074	<b>8 121</b>
Latvija	436	181	4 461	<b>5 078</b>
Pārējo valstu vērtspapīri*	4 056	4 604	20 268	<b>28 928</b>
<b>kopā</b>	<b>4 492</b>	<b>12 866</b>	<b>30 422</b>	<b>47 780</b>
speciālie uzkrājumi ( IFRS9 )	0	(3)	(17)	<b>(20)</b>
<b>uzskaites vērtība</b>	<b>4 492</b>	<b>12 863</b>	<b>30 405</b>	<b>47 760</b>

\* Vienas valsts emitentu vērtspapīru kopējā uzskaites vērtība ir mazāka par 10% no pašu kapitāla.

<b>31.12.2017</b> (auditēts)				
	Finanšu aktīvi, kas novērtēti patiesajā vērtībā ar atspoguļojumu peļņas vai zaudējumu aprēķinā	Finanšu aktīvi, kas novērtēti patiesajā vērtībā ar atspoguļojumu pārējos apvienotajos ienākumos	Finanšu aktīvi, kas novērtēti amortizētajā iegādes vērtībā	<b>Kopā</b>
	EUR'000	EUR'000	EUR'000	<b>EUR'000</b>
Daudzpusējās attīstības bankas	0	12 504	1 653	<b>14 157</b>
Dānija	0	0	4 147	<b>4 147</b>
Latvija	4 874	181	6 541	<b>11 596</b>
Pārējo valstu vērtspapīri*	5 668	3 643	19 375	<b>28 686</b>
<b>kopā</b>	<b>10 542</b>	<b>16 328</b>	<b>31 716</b>	<b>58 586</b>

\* Vienas valsts emitentu vērtspapīru kopējā uzskaites vērtība ir mazāka par 10% no pašu kapitāla.



Baltic International Bank

### 3. Pielikums. Centrālo valdību parāda vērtspapīri

Bankas centrālo valdību parāda vērtspapīri valstu griezumā ir šādi:

	<b>31.03.2018</b>	<b>31.12.2017</b>
	(neauditēts)	(auditēts)
	Uzskaites vērtība	Uzskaites vērtība
	EUR'000	EUR'000
Polija	3 863	2 673
Spānija	0	20 762
Lietuva	4 424	7 579
Latvija	4 461	6 777
Turcija	0	4 034
Pārējo valstu vērtspapīri*	3 959	5 268
<b>kopā</b>	<b>16 707</b>	<b>47 093</b>
speciālie uzkrājumi ( IFRS9 )	(7)	0
<b>uzskaites vērtība</b>	<b>16 700</b>	<b>47 093</b>

\* Vienas valsts emitentu vērtspapīru kopējā uzskaites vērtība ir mazāka par 10% no pašu kapitāla.

**Finanšu instrumentiem izveidoto paredzamo kredītzaudējumu apmēru sadalījumā pa posmiem saskaņā ar 9. starptautisko finanšu pārskatu standartu "Finanšu instrumenti".**

EUR'000

Finanšu instrumenti	1. pakāpe	2. pakāpe	3. pakāpe
Parāda vērtspapīri	15	5	0
Prasības pret centrālajām bankām un kredītiestādēm	7	0	0
Aizdevumi	352	115	19 290
Ārpusbilances saistības pret klientiem	29	0	45