



Baltic International Bank

**AS „BALTIC INTERNATIONAL BANK”
PUBLISKAIS CETURKŠŅA PĀRSKATS
PAR PERIODU, KAS NOSLĒDZĀS
2018. GADA 30. JŪNIJĀ**



Saturs

Bankas (Koncerna) vadības ziņojums	3
Konsolidācijas grupas sastāvs	4
Bankas akcionāri	4
Bankas vadība	4
Bankas organizatoriskā struktūra	5
Bankas darbības stratēģija un mērķi	6
Risku vadība	7
Bankas darbības rādītāji	7
1. Pielikums Kopā klientu līdzekļi	7
Peļņas un zaudējumu aprēķins	8
Bilances pārskats	9
Pašu kapitāla un minimālo kapitāla prasību kopsavilkuma pārskats	10
Likviditātes seguma rādītāja aprēķins	11
2. Pielikums. Vērtspapīru portfelis	12
3. Pielikums. Centrālo valdību parāda vērtspapīri	13



Bankas (Koncerna) vadības ziņojums

2018. gada 2. ceturksni Banka (dati par Koncernu norādīti iekavās) noslēdza ar šādiem finanšu rezultātiem:

- Zaudējumi: 2,33 miljoni eiro (2,46 miljoni eiro)
- Kapitāla pietiekamības rādītājs: 13,02% (13,10%)
- Likviditātes rādītājs: 76,80%
- Aktīvi: 274,42 miljoni eiro (274,42 miljoni eiro)

2018. gada 2. ceturksnī Bankas klientu kopējo līdzekļu apjoms sasniedza 452 miljonus eiro (1. Pielikums), un aktīvu pārvaldīšanā apjoms 2018.gada otrā ceturkšņa beigās sasniedza 72,68 miljonus eiro (72,68 miljonus eiro). Pozitīvi vērtējama brokeru apkalpošanā esošo finanšu instrumentu apjoma dinamika – 2018. gada otrā ceturkšņa beigās tā sasniedza 145 miljonus eiro (145 milj.eiro), kas ir par 20,11% vairāk nekā 2017.gada beigās.

Ienākumi no pamatdarbības 2018. gada otrā ceturkšņa beigās veidoja 5,59 miljonus eiro (5,61 milj. eiro). Tīro komisijas ienākumu īpatsvars pieaudzis līdz 54,8% (54,7%) salīdzinājumā ar šo pašu periodu iepriekšējā gadā, kad tie veidoja 19,3% (19,3%). Tīro procentu ienākumu īpatsvars veidoja 22,1% (21,9%). Administratīvie izdevumi sasniedza 7,78 miljonus eiro (7,79 milj. eiro).

Bankas augsti likvīdie aktīvi (aktīvi ar investīciju līmeņa reitingu un prasības pret Latvijas Banku) veidoja 153,63 miljonus eiro (153,63 milj. eiro) jeb 56% (56%) no kopējiem aktīviem. Ieguldījumi valsts obligācijās sastādīja 17,4 miljonus eiro (17,4 milj. eiro) jeb 6,3% (6,3%) no kopējiem aktīviem.

Likvīdo aktīvu struktūra ir labi diversificēta: 17% veido obligācijas, 4% veido prasības pret kredītiestādēm, 78% veido prasības pret Latvijas Banku un 1% veido kase. Likviditātes seguma rādītājs (*LCR, Liquidity Coverage Ratio*) bija 208%. Neto stabila finansējuma rādītājs (*NSFR, Net Stable Funding Ratio*), kas raksturo stabila finansējuma pieejamību aktīviem un ārpusbilances saistībām, ir sasniedzis 144,63% (145,86%).

2018. gada 30. jūnijā Bankas pašu kapitāls bija 23,59 miljoni eiro (23,64 miljoni eiro). Pirmā līmeņa kapitāla pietiekamības rādītājs (*Tier 1 capital ratio*) bija 9,67% (9,73%). Kopējā kapitāla pietiekamības rādītājs (*Total Capital Ratio*) sasniedza 13,02% (13,10%).

Neskatoties uz pastiprinātu uzmanību risku vadībai, sakarā ar situāciju banku nozarē 2018. g. 1.pusgadā, Banka spējusi stiprināt ienākumu pozīcijas visās savās prioritārajās jomās: klientu apkalpošana, brokeru pakalpojumi, maksājumu kartes, aktīvu pārvaldīšana. Banka atsāka turētājbankas pakalpojumu sniegšanu licencētām ieguldījumu pārvaldīšanas sabiedrībām, kā arī uzsāka obligāciju emisiju pakalpojumu sniegšanu – kas ir jauni ienākumu avoti turpmākiem ceturkšņiem.

Fokusējoties uz riska vadību, gan Bankas bilancē, gan klientu portfeļos, Banka 2018. gada pirmos sešos mēnešos turpināja Klientu bāzes diversifikāciju un stabilākas ieņēmumu struktūras veidošanu.

2018. gadā Baltic International Bank jau otro gadu pēc kārtas saņēma augsto Zelta novērtējumu ikgadējā Ilgtspējas indeksā, kas apliecina Bankas progresu ilgtspējīgā pieejā savam biznesam, darbiniekiem un procesiem.



Konsolidācijas grupas sastāvs

Nr.p.k.	Komerksabiedrības nosaukums un reģistrācijas numurs	Reģistrācijas vietas kods, reģistrācijas adrese	Komerksabiedrības veids ¹	Daļa pamatkapitālā (%)	Balsstiesību daļa komerksabiedrībā (%)	Pamatojums iekļaušanai grupā ²
1	AS "Baltic International Bank", 40003127883	LV, Kalēju iela 43, Rīga	BNK	100	100	MT
2	SIA "CLAIM MANAGEMENT", 40103681310	LV, Kalēju iela 47-1, Rīga	CFI	100	100	MTM
3	AS "BIB Alternative Investment Management", 40203036638	LV, Kalēju iela 43-4, Rīga	CFI	100	100	MTM
4	SIA "BIB real Estate", 40003868021	LV, Kalēju iela 41, Rīga	CFI	100	100	MTM
5	SIA "Gaujas īpašumi", 40103249888	LV, Kalēju iela 41, Rīga	CFI	100	100	MMS
6	SIA "Global Investments", 40003785660	LV, Merķeļa iela 6-11, Rīga	CFI	100	100	MMS

¹BNK - banka; CFI - cita finanšu iestāde; PLS - palīgsabiedrība

²MT - mātes sabiedrība; MTM - mātes sabiedrības meitas sabiedrība; MMS - meitas sabiedrības meitas sabiedrība

Bankas akcionāri

Bankas apmaksātais pamatkapitāls ir EUR 33 626 395,20, kas sastāv no 4 736 112 akcijām. Visas Bankas akcijas ir dematerializētas vārda akcijas ar balstiesībām. Katra akcija dod tiesības uz vienu balsi akcionāru sapulcēs, tiesības saņemt izsludinātās dividendes un tiesības saņemt ienākuma vai mantas atlikušo daļu (pēc kreditoru prasījumu apmierināšanas). Vienas akcijas nominālvērtība ir EUR 7,10.

Bankas kopējais akcionāru skaits ir 92, no tiem 27 ir juridiskas personas un 65 ir fiziskas personas.

Bankas vadība

PADOME (30.06.2018.)

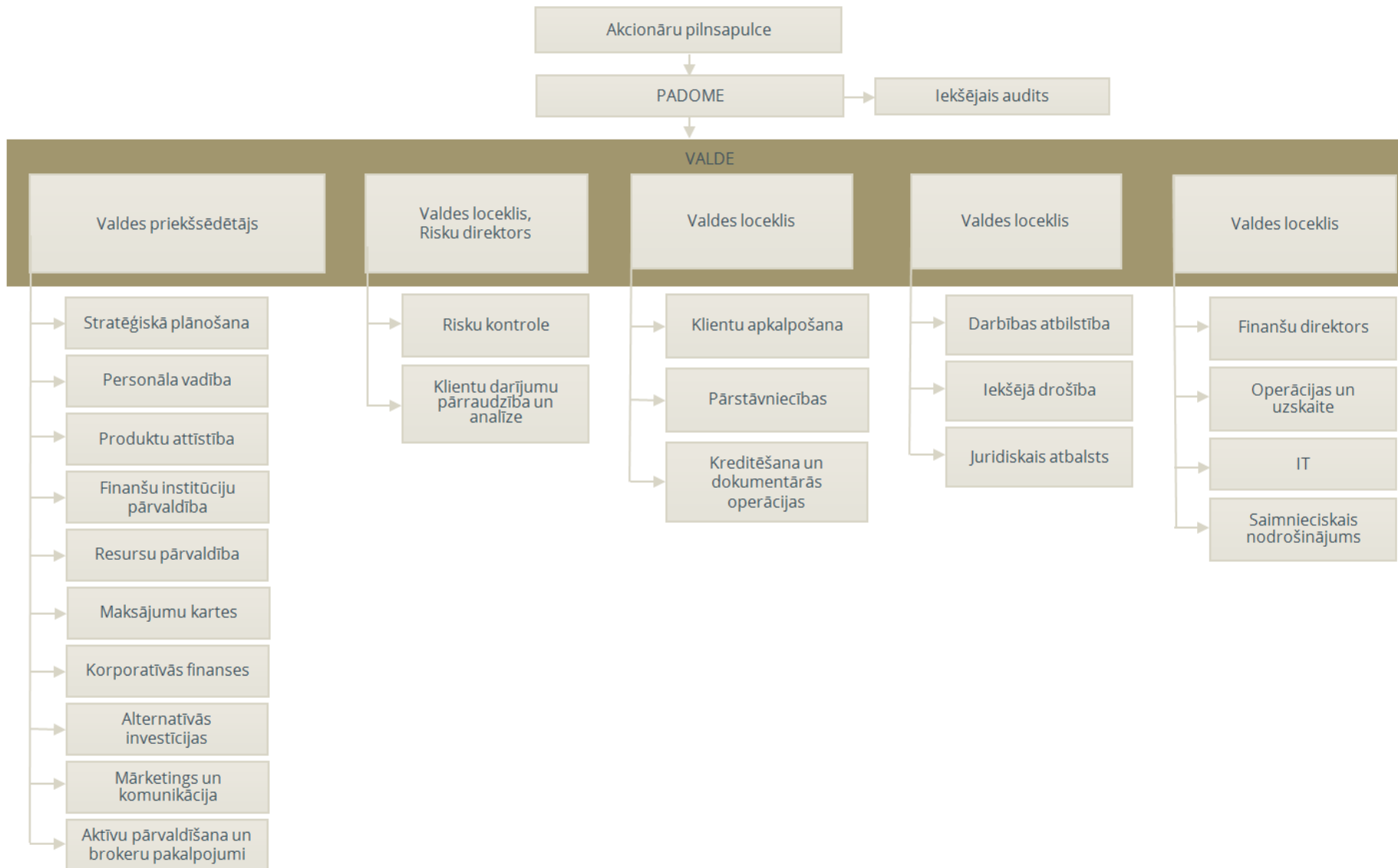
Vārds un uzvārds	Amats
Valērijs Belokoņs	Padomes priekšsēdētājs
Ilona Guļčaka	Padomes priekšsēdētāja vietniece
Hanss-Frīdrihs fon Plocs	Padomes loceklis
Džozefs Kofers Bleks	Padomes loceklis

VALDE (30.06.2018.)

Vārds un uzvārds	Amats
Viktors Bolbats	Valdes priekšsēdētājs
Alons Nodelmans	Valdes loceklis, Prokūrists
Bogdans Andruščenko	Valdes loceklis
Anda Saukāne	Valdes loceklis
Guntars Reidzāns	Valdes loceklis



Bankas organizatoriskā struktūra





Bankas darbības stratēģija un mērķi

Bankas stratēģija vienmēr ir bijusi vērsta uz turīgu klientu privātajām un biznesa interesēm pielāgotu un atbildīgu kapitāla pārvaldīšanu un izcilu augstākā līmeņa individuālo apkalpošanu. Pēdējo gadu laikā banku sektors Latvijā un visā pasaulē saskaras ar būtiskām pārmaiņām, un, lai nodrošinātu ilgtspējīgu darbību un attīstību jaunajos, pastāvīgi mainīgajos tirgus apstākļos, Banka 2016.gada rudenī pieņēma jaunu Stratēģiju laika periodam no 2016.-2030.gadam.

Uz ESG pieeju balstīta stratēģija

Saskaņā ar Bankas Stratēģiju 2030 Banka **stratēģiskais mērķis** ir būt bankai, kas kopā ar klientiem no paaudzes paaudzē veic investīcijas videi draudzīgos un ilgtspējīgos projektos un uzņēmumos, kam ir līdzvērtīgas vides vērtības un pozitīva ilgtermiņa ietekme uz nākotni. Banka savu darbības stratēģiju balsta uz ESG (*Environmental, Social, Governance*) pieeju, ikdienas darbībā fokusējoties uz vides saglabāšanu, sociāli atbildīgu darbību un labu pārvaldības praksi.

Klienti

Bankas **klienti** ir personas, kuriem atbildīgas investīcijas ir svarīga lēmuma par kapitāla izvietojumu sastāvdaļa. Izmantojot Bankas piedāvātās iespējas, mūsu klienti realizē savu vēlmi ne tikai pelnīt ieguldot, bet arī pozitīvi ietekmējot apkārtējo pasauli, kā arī iegūstot jaunu pieredzi un zināšanas.

Bankas mērķis ir diversificēt klientu ģeogrāfiju, vairāk nekā līdz šim pievēršoties un uzrunājot klientus no Eiropas un Āzijas, kā arī izvēloties jaunus tirgus segmentus. Mēs palīdzam klientiem ne tikai saglabāt un palielināt kapitālu, bet arī nodrošināt tā nodošanu nākamajām paaudzēm, vienlaicīgi veidojot harmonisku nākotnes vidi.

Komanda

Bankas mērķis ir kļūt par augsti profesionālu ekspertu komandu, kas sniedz klientiem individuālu servisu un nodrošina to kapitāla drošību, sasniedzamību un pieaugumu. Mēs mērķtiecīgi papildinām savas zināšanas un spēcīnām savas kompetences videi draudzīgu un ilgtspējīgu investīciju jomā. Bankas korporatīvās vērtības ir ekspertīze, uzticība un pārmantojamība.



Risku vadība

Informācija par risku vadību ir pieejama AS "Baltic International Bank" tīmekļa vietnē <https://www.bib.eu/lv/bankas-darbibas-raditaji-un-parskati>, 2016. gada pārskatā no 51. līdz 60. lpp. Kopš 2016. gada 31. decembra nav bijušas būtiskas izmaiņas risku vadībā.

Bankas darbības rādītāji

Pozīcijas nosaukums	30.06.2018 (neauditēts)	30.06.2017 (neauditēts)
Kapitāla atdeve (ROE) (%)	-18.01	1.13
Aktīvu atdeve (ROA) (%)	-1.63	0.14
Kapitāla pietiekamības rādītājs (%)	13.02	14.77
Likviditātes seguma rādītājs (%)	208	244
Pamatdarbības ienākumi* (tūkst. euro)	5 590	9 757

*Pamatdarbības ienākumi = tīrie procentu ienākumi + tīrie komisijas naudas ienākumi + citi ienākumi

1. Pielikums Kopā klientu līdzekļi

	30.06.2018	
	Koncerns EUR'000	Banka EUR'000
Noguldījumi	219 708	219 871
Pakārtotās saistības	14 189	14 189
Emitētie parāda vērtspapīri	0	0
Brokeru portfelis	144 995	144 995
Trasts	72 683	72 683
Kopā klientu līdzekļi	451 575	451 738



Peļņas un zaudējumu aprēķins

Pozīcijas nosaukums	01.01.2018 - 30.06.2018		01.01.2017 - 30.06.2017	
	(neauditēts)		(neauditēts)	
	Koncerns	Banka	Koncerns	Banka
	EUR'000	EUR'000	EUR'000	EUR'000
Procentu ienākumi	2 141	2 146	2 362	2 374
Procentu izdevumi (-)	-913	-913	-802	-802
Dividenžu ienākumi	24	24	5	5
Komisijas naudas ienākumi	3 617	3 617	2 868	2 868
Komisijas naudas izdevumi (-)	-553	-553	-989	-989
Neto peļņa/zaudējumi, pārtraucot atzīt finanšu aktīvus un finanšu saistības, kas nav vērtētas patiesajā vērtībā ar atspoguļojumu peļņas vai zaudējumu aprēķinā (+/-)	-12	-12	37	37
Neto peļņa/zaudējumi no finanšu aktīviem un finanšu saistībām, kas novērtēti patiesajā vērtībā ar atspoguļojumu peļņas vai zaudējumu aprēķinā (+/-)	1 398	1 398	4 388	4 388
Neto peļņa/zaudējumi no riska ierobežošanas uzskaites (+/-)	0	0	0	0
Neto ārvalstu valūtu kursa starpības peļņa/zaudējumi (+/-)	-301	-301	1 802	1 802
Neto peļņa/zaudējumi no nefinanšu aktīvu atzīšanas pārtraukšanas (+/-)	0	0	0	0
Pārējie darbības ienākumi	204	184	79	74
Pārējie darbības izdevumi (-)	-238	-205	-1 989	-1 987
Administratīvie izdevumi (-)	-7 793	-7 776	-6 916	-6 839
Nolietojums (-)	-760	-760	-760	-760
Finanšu aktīva līgumisko naudas plūsmu izmaiņu rezultātā atzītā peļņa/zaudējumi (+/-)	0	0	0	0
Izveidotie uzkrājumi vai uzkrājumu apvērse (-/+)	0	0	0	0
Vērtības samazinājums vai vērtības samazinājuma apvērse (-/+)	724	825	25	33
Negatīva nemateriālā vērtība, kas atzīta peļņas vai zaudējumu aprēķinā	0	0	0	0
Peļņa/zaudējumi no ieguldījumiem meitassabiedrībās, kopuzņēmumos un asociētajās sabiedrībās, kas atzīti, izmantojot pašu kapitāla metodi (+/-)	0	0	0	0
Peļņa/zaudējumi no ilgtermiņa aktīviem un atsavināmām grupām, kas klasificētas kā pārdošanai turētas (+/-)	0	0	0	0
Peļņa/zaudējumi pirms uzņēmumu ienākuma nodokļa aprēķināšanas (+/-)	-2 462	-2 326	110	204
Uzņēmumu ienākuma nodoklis	0	0	-18	-18
Pārskata perioda peļņa/zaudējumi (+/-)	-2 462	-2 326	92	186
Pārskata perioda pārējie apvienotie ienākumi (+/-)	-2 707	-2 570	272	366



Balances pārskats

Pozīcijas nosaukums	30.06.2018		31.12.2017	
	(neauditēts)		(auditēts)	
	Koncerns	Banka	Koncerns	Banka
	EUR'000	EUR'000	EUR'000	EUR'000
Nauda un prasības uz pieprasījumu pret centrālajām bankām	110 072	110 072	105 915	105 915
Prasības uz pieprasījumu pret kredītiestādēm	9 099	9 099	24 323	24 323
Finanšu aktīvi, kas novērtēti patiesajā vērtībā ar atspoguļojumu peļņas vai zaudējumu aprēķinā	26 447	26 447	15 989	15 989
<i>t.sk. kredīti nebankām</i>	20 774	20 774	5 447	5 447
<i>citi finanšu aktīvi</i>	5 673	5 673	10 542	10 542
Finanšu aktīvi, kas novērtēti patiesajā vērtībā ar atspoguļojumu pārējos apvienotajos ienākumos	13 614	13 614	16 328	16 328
Finanšu aktīvi, kas novērtēti amortizētajā iegādes vērtībā	79 839	80 737	100 650	101 499
<i>t.sk. kredīti nebankām</i>	48 918	49 816	61 885	62 734
<i>parāda vērtspapīri</i>	30 921	30 921	38 765	38 765
Atvasinātie finanšu instrumenti - riska ierobežošanas uzskaitē	0	0	0	0
Pret risku nodrošināto posteņu patiesās vērtības izmaiņas portfeļa procentu likmes riska ierobežošanas pozīcijai	0	0	0	0
Ieguldījumi meitassabiedrībās, kopuzņēmumos un asociētajās sabiedrībās	1 145	2 934	1 145	2 934
Materiālie aktīvi	24 963	22 454	23 940	21 409
Nemateriālie aktīvi	4 149	4 149	4 184	4 184
Nodokļu aktīvi	14	14	14	14
Citi aktīvi	5 073	4 901	5 549	5 352
Ilgtermiņa aktīvi un atsavināmās grupas, kas klasificētas kā pārdošanai turētas	0	0	0	0
Kopā aktīvi	274 415	274 421	298 037	297 947
Saistības pret centrālajām bankām	12 250	12 250	14 160	14 160
Saistības uz pieprasījumu pret kredītiestādēm	1 249	1 249	279	279
Finanšu saistības, kas novērtētas patiesajā vērtībā ar atspoguļojumu peļņas vai zaudējumu aprēķinā	0	0	462	462
Finanšu saistības, kas novērtētas amortizētajā iegādes vērtībā	233 897	234 060	255 248	255 415
<i>Noguldījumi</i>	219 708	219 871	238 941	239 108
<i>Pakārtotās saistības</i>	14 189	14 189	14 638	14 638
<i>Emitētie parāda vērtspapīri</i>	0	0	1 669	1 669
Atvasinātie finanšu instrumenti - riska ierobežošanas uzskaitē	0	0	0	0
Pret risku nodrošināto posteņu patiesās vērtības izmaiņas portfeļa procentu likmes riska ierobežošanas pozīcijai	0	0	0	0
Uzkrājumi	169	197	0	0
Nodokļu saistības			0	0
Citas saistības	3 938	3 881	3 445	3 365
Saistības, kuras iekļautas atsavināmās grupās, kas klasificētas kā pārdošanai turētas				
Kopā saistības	251 503	251 637	273 594	273 681
Kapitāls un rezerves	22 912	22 784	24 443	24 266
Kopā kapitāls un rezerves un saistības	274 415	274 421	298 037	297 947
Ārpusbilances posteņi				
Iespējamās saistības	780	780	210	210
Ārpusbilances saistības pret klientiem	6 593	6 666	6 293	6 378



Pašu kapitāla un minimālo kapitāla prasību kopsavilkuma pārskats

N.p.k.	Pozīcijas nosaukums	30.06.2018	
		(neauditēts)	
		Koncerns	Banka
		EUR'000	EUR'000
1.	Pašu kapitāls (1.1.+1.2.)	23 638	23 593
1.1.	Pirmā līmeņa kapitāls (1.1.1.+1.1.2.)	17 557	17 512
1.1.1.	Pirmā līmeņa pamata kapitāls	17 557	17 512
1.1.2.	Pirmā līmeņa papildu kapitāls	0	0
1.2.	Otrā līmeņa kapitāls	6 081	6 081
2.	Kopējā riska darījumu vērtība (2.1.+2.2.+2.3.+2.4.+2.5.+2.6.+2.7.)	180 444	181 161
2.1.	Riska darījumu riska svērtā vērtība kredīriskam, darījumu partnera kredīriskam, atgūstamās vērtības samazinājuma riskam un neapmaksātās piegādes riskam	142 409	143 163
2.2.	Kopējā riska darījumu vērtība norēķinu/piegādes riskam	0	0
2.3.	Kopējā riska darījumu vērtība pozīcijas riskam, ārvalstu valūtas riskam un preču riskam	593	593
2.4.	Kopējā riska darījumu vērtība operacionālajam riskam	37 374	37 337
2.5.	Kopējā riska darījumu vērtība kredīta vērtības korekcijai	68	68
2.6.	Kopējā riska darījumu vērtība, kas saistīta ar lielajiem riska darījumiem tirdzniecības portfeli	0	0
2.7.	Citas riska darījumu vērtības	0	0
3.	Kapitāla rādītāji un kapitāla līmeņi		
3.1.	Pirmā līmeņa pamata kapitāla rādītājs (1.1.1./2.*100)	9.73	9.67
3.2.	Pirmā līmeņa pamata kapitāla pārpalikums (+)/ deficīts (-) (1.1.1.-2.*4.5%)	9 437	9 360
3.3.	Pirmā līmeņa kapitāla rādītājs (1.1./2.*100)	9.73	9.67
3.4.	Pirmā līmeņa kapitāla pārpalikums (+)/deficīts (-) (1.1.-2.*6%)	6 731	6 643
3.5.	Kopējais kapitāla rādītājs (1./2.*100)	13.10	13.02
3.6.	Kopējais kapitāla pārpalikums (+)/ deficīts (-) (1.-2.*8%)	9 203	9 101
4.	Kopējo kapitāla rezervju prasība (4.1.+4.2.+4.3.+4.4.+4.5.)	4 511.0	4 529.0
4.1.	Kapitāla saglabāšanas rezerve	4 511.0	4 529.0
4.2.	Saglabāšanas rezerve saistībā ar dalībvalsts līmeņi konstatēto makroprudenciālo vai sistēmisko risku	0.0	0.0
4.3.	Iestādei specifiskā precikliskā kapitāla rezerve	0.0	0.0
4.4.	Sistēmiskā riska kapitāla rezerve	0.0	0.0
4.5.	Citas sistēmiski nozīmīgas iestādes kapitāla rezerve	0.0	0.0
5.	Kapitāla rādītāji, ņemot vērā korekcijas		
5.1.	Aktīvu vērtības korekcijas apmērs, kas piemērots prudenciālajiem mērķiem	0	0
5.2.	Pirmā līmeņa pamata kapitāla rādītājs, ņemot vērā 5.1. rindā minētās korekcijas apmēru (%)	9.73	9.67
5.3.	Pirmā līmeņa kapitāla rādītājs, ņemot vērā 5.1. rindā minētās korekcijas apmēru (%)	9.73	9.67
5.4.	Kopējais kapitāla rādītājs, ņemot vērā 5.1. rindā minētās korekcijas apmēru (%)	13.10	13.02

**Informācija par pašu kapitāla un kapitāla pietiekamības rādītājiem, ja kredītiestāde piemēro pārejas periodu, lai mazinātu 9. SFPS ietekmi uz pašu kapitālu**

N.p.k.	Pozīcijas nosaukums	30.06.2018 (neauditēts)	
		Koncerns EUR'000	Banka EUR'000
1.A	Pašu kapitāls, ja 9. SFPS pārejas periods netiktu piemērots	22 732	22 604
1.1.A	Pirmā līmeņa kapitāls, ja 9. SFPS pārejas periods netiktu piemērots	16 651	16 523
1.1.1.A	Pirmā līmeņa pamata kapitāls, ja 9. SFPS pārejas periods netiktu piemērots	16 651	16 523
2.A	Kopējā riska darījumu vērtība, ja 9. SFPS pārejas periods netiktu piemērots	179 388	179 987
3.1.A	Pirmā līmeņa pamata kapitāla rādītājs, ja 9. SFPS pārejas periods netiktu piemērots	9.28	9.18
3.3.A	Pirmā līmeņa kapitāla rādītājs, ja 9. SFPS pārejas periods netiktu piemērots	9.28	9.18
3.5.A	Kopējais kapitāla rādītājs, ja 9. SFPS pārejas periods netiktu piemērots	12.67	12.56

Likviditātes seguma rādītāja aprēķins

N.p.k.	Pozīcijas nosaukums	30.06.2018 (neauditēts)	
		Koncerns EUR'000	Banka EUR'000
1	Likviditātes rezerve	125 339	125 339
2	Izejošās neto naudas plūsmas	60 331	60 352
3	Likviditātes seguma rādītājs (%)	208%	208%



2. Pielikums. Vērtspapīru portfelis

Bankas vērtspapīru portfelis valstu sadalījumā ir šāds:

30.06.2018				
(neauditēts)				
	Finanšu aktīvi, kas novērtēti patiesajā vērtībā ar atspoguļojumu peļņas vai zaudējumu aprēķinā	Finanšu aktīvi, kas novērtēti patiesajā vērtībā ar atspoguļojumu pārējos apvienotajos ienākumos	Finanšu aktīvi, kas novērtēti amortizētajā iegādes vērtībā	Kopā
	EUR'000	EUR'000	EUR'000	EUR'000
Daudzpusējās attīstības bankas	-	4 285	1 703	5 988
Lietuva	-	-	4 708	4 708
Lielbritānija	1 014	342	3 155	4 511
Nīderlande	-	857	3 385	4 242
Polija	-	2 288	1 644	3 932
Dānija	-	4 298	4 331	8 629
Latvija	462	181	4 631	5 274
Pārējo valstu vērtspapīri*	3 213	1 365	7 373	11 951
kopā	4 689	13 616	30 930	49 235
speciālie uzkrājumi (IFRS9)	0	(3)	(10)	(13)
uzskaites vērtība	4 689	13 613	30 920	49 222

*Vienas valsts emitentu vērtspapīru kopējā uzskaites vērtība ir mazāka par 10% no pašu kapitāla.

31.12.2017				
(auditēts)				
	Finanšu aktīvi, kas novērtēti patiesajā vērtībā ar atspoguļojumu peļņas vai zaudējumu aprēķinā	Finanšu aktīvi, kas novērtēti patiesajā vērtībā ar atspoguļojumu pārējos apvienotajos ienākumos	Finanšu aktīvi, kas novērtēti amortizētajā iegādes vērtībā	Kopā
	EUR'000	EUR'000	EUR'000	EUR'000
Daudzpusējās attīstības bankas	0	12 504	1 653	14 157
Dānija	0	0	4 147	4 147
Latvija	4 874	181	6 541	11 596
Pārējo valstu vērtspapīri*	5 668	3 643	19 375	28 686
kopā	10 542	16 328	31 716	58 586

*Vienas valsts emitentu vērtspapīru kopējā uzskaites vērtība ir mazāka par 10% no pašu kapitāla.



3. Pielikums. Centrālo valdību parāda vērtspapīri

Bankas centrālo valdību parāda vērtspapīri valstu griezumā ir šādi:

	30.06.2018.	31.12.2017
	(neauditēts)	(auditēts)
	Uzskaites vērtība	Uzskaites vērtība
	EUR'000	EUR'000
Polija	3 931	2 673
Spānija	0	20 762
Lietuva	4 708	7 579
Latvija	4 631	6 777
Turcija	0	4 034
Pārējo valstu vērtspapīri*	4 155	5 268
kopā	17 425	47 093
speciālie uzkrājumi (IFRS9)	(6)	0
uzskaites vērtība	17 419	47 093

* Vienas valsts emitentu vērtspapīru kopējā uzskaites vērtība ir mazāka par 10% no pašu kapitāla

Finanšu instrumentiem izveidoto paredzamo kredītzaudējumu apmēru sadalījumā pa posmiem saskaņā ar 9. starptautisko finanšu pārskatu standartu "Finanšu instrumenti".

	30.06.2018		
	EUR'000		
Finanšu instrumenti	1. pakāpe	2. pakāpe	3. pakāpe
Parāda vērtspapīri	12		
Prasības pret centrālajām bankām un kredītiestādēm	4		
Aizdevumi	189	130	13 804
Ārpusbilances saistības pret klientiem	164		33