



PAŠVALDĪBAS

2017.gada maijs
pēc aprīļa aptaujas datiem

„Baltic International Bank Latvijas barometra” apraksts

„Baltic International Bank Latvijas barometrs” ir Latvijas iedzīvotāju noskaņojuma, viedokļu un attieksmes pret dažādiem sociāliem, ekonomiskiem u.c. jautājumiem pētījums, kurš ietver arī dažādu sfēru pazīstamu ekspertu vērtējumu un cēloņsakarību analīzi.

„Baltic International Bank Latvijas barometrs” tiek veidots katru mēnesi, un tajā tiek pētītas konkrētā brīža aktuālākās norises. Paralēli katrā no aptaujām sabiedrībai tiek uzdots arī indikatoru jautājumu kopums, kas norāda uz vispārējā sabiedrības noskaņojuma izmaiņām.

Dati tiek iegūti SKDS Latvijas pastāvīgo iedzīvotāju aptaujā, veicot tiešās intervijas respondentu dzīves vietās. Ar stratificētās nejaušās izlases metodi katru mēnesi tiek aptaujāti ne mazāk kā 1000 respondenti vecumā no 18 līdz 74 gadiem visā Latvijā. Izlase ir reprezentatīva attiecībā pret ģenerālo kopumu. Pētījuma statistiskā kļūda kopējiem atbilžu sadalījumiem nepārsniedz + / - 3% robežas.

„Baltic International Bank Latvijas barometra” satura rādītājs

Informācija par „Baltic International Bank Latvijas barometru”2

I DAĻA - INDIKATORI

Kopējais sabiedrības noskaņojums 4

Tagadnes un nākotnes vērtējums..... 4

Kopējās situācijas attīstības vērtējums 5

Latvijas ekonomikas stāvokļa vērtējums..... 6

Ģimenes materiālā stāvokļa vērtējums..... 9

Iespēju atrast labu darbu vērtējums 11

Valdības darba vērtējums 12

II DAĻA – PAŠVALDĪBAS

Vietējās pašvaldības darba vērtējums..... 14

Iesaistīšanās pašvaldības darbā 15

Līdzdalība gaidāmajās pašvaldību vēlēšanās..... 16

Prognozes par nākamās pašvaldības darbu..... 16

Viedoklis par līdzekļu taupīšanu pašvaldībā 17

III DAĻA – EKSPERTU KOMENTĀRI PAR PĒTĪJUMA REZULTĀTIEM

Arnis Kaktiņš, Lilita Seimuškāne, Ingūna Sudraba 18

PIELIKUMI

Aptaujas tehniskā informācija 20

Aptaujā izmantotā anketa..... 21

„Baltic International Bank Latvijas barometra” vajadzībām veiktās aptaujas tehniskā informācija

Aptaujas dati iegūti pētījumu centra SKDS Latvijas pastāvīgo iedzīvotāju aptaujā laika posmā no 31.03.2017. līdz 12.04.2017. Ar stratificētās nejaušās izlases metodi, veicot tiešās intervijas respondentu dzīves vietās, tika aptaujāti 1003 respondenti vecumā no 18 līdz 74 gadiem visā Latvijā.

I DAĻA – INDIKATORI

„Baltic International Bank Latvijas barometra” galvenie rezultāti

Saskaņā ar 2017.gada aprīli veiktā „Baltic International Bank Latvijas barometrs” pētījuma datiem iedzīvotāju noskaņojums mēneša laikā ir uzlabojies visās pētījumā analizētajās jomās, un visvairāk ir pakāpies Kopējās situācijas attīstības vērtējums un Valdības darba vērtējums.

- 23% respondentu 2017.gada aprīli uzskatīja, ka **situācija Latvijā attīstās** pareizā virzienā. Viedokli, ka situācija kopumā attīstās nepareizi, pauda 54% respondentu. Kopējās situācijas attīstības vērtējuma indekss ir paaugstinājies no -39 martā līdz -31 aprīli.
- Vērtējot **pašreizējo Latvijas ekonomikas stāvokli**, pozitīvu vērtējumu sniedza 4% respondentu, bet kritisku – 53% aptaujāto Latvijas iedzīvotāju. Salīdzinot ar 2017.gada martu, aprīli Pašreizējā ekonomikas stāvokļa vērtējuma indekss ir paaugstinājies no -35 līdz -31.
- Pētījuma dati liecina, ka 12% respondentu 2017.gada aprīli norādīja, ka **Latvijas ekonomikas situācija šobrīd uzlabojas**. Uz situācijas pasliktināšanos norādīja 32% aptaujāto Latvijas iedzīvotāju. Latvijas ekonomikas stāvokļa izmaiņu virziena indekss 2017.gada aprīli ir -20 (martā: -25).
- Lūgti atzīmēt, kas, viņuprāt, notiks ar **Latvijas ekonomikas stāvokli pēc gada**, pozitīvi noskaņoti bija 18% aptaujāto Latvijas iedzīvotāju, bet negatīvi – 23% pētījuma dalībnieku. Jāpiebilst, ka mēneša laikā Latvijas ekonomikas stāvokļa attīstības prognozes indekss ir paaugstinājies no -7 līdz -4.
- Kopumā 16% respondentu 2017.gada aprīli savas **ģimenes pašreizējo materiālo situāciju** atzina par labu. Kritisku vērtējumu ģimenes finansiālajam stāvoklim sniedza 27% pētījuma dalībnieku. Jāatzīmē, ka Pašreizējā ģimenes materiālā stāvokļa vērtējuma indekss aprīli ir pakāpies līdz -7, kas ir augstākais vērtējums kopš 2008.gada, kad tika uzsākti mērījumi.
- Vērtējot, kā **pēc gada būs mainījies viņu ģimenes materiālais stāvoklis**, 23% respondentu atbildēja, ka tas būs uzlabojies, bet 9% respondentu norādīja, ka tas būs pasliktinājies. Jāpiebilst, ka mēneša laikā Ģimenes materiālā stāvokļa attīstības prognozes indekss ir uzlabojies no +5 līdz +7.
- Pozitīvi **iespējas Latvijā atrast labu darbu** 2017.gada aprīli vērtēja 7% respondentu, bet negatīvu vērtējumu tam

Mēneša laikā notikušās izmaiņas (03.2017.-04.2017.)	
KOPĒJIE INDEKSI	izmaiņas punktos
Kopējā noskaņojuma INDEKSS	↑ +4
Tagadnes vērtējuma INDEKSS	↑ +5
Nākotnes vērtējuma INDEKSS	↑ +2
APAKŠINDEKSI	izmaiņas punktos
Kopējās situācijas attīstības vērtējums	↑ +8
Pašreizējā ekonomikas stāvokļa vērtējums	↑ +4
Latvijas ekonomikas stāvokļa izmaiņu vērtējums	↑ +5
Latvijas ekonomikas stāvokļa attīstības prognozes	↑ +3
Pašreizējā ģimenes materiālā stāvokļa vērtējums	↑ +4
Ģimenes materiālā stāvokļa attīstības prognozes	↑ +2
Darba izredžu vērtējums	↑ +4
Valdības darba vērtējums	↑ +8

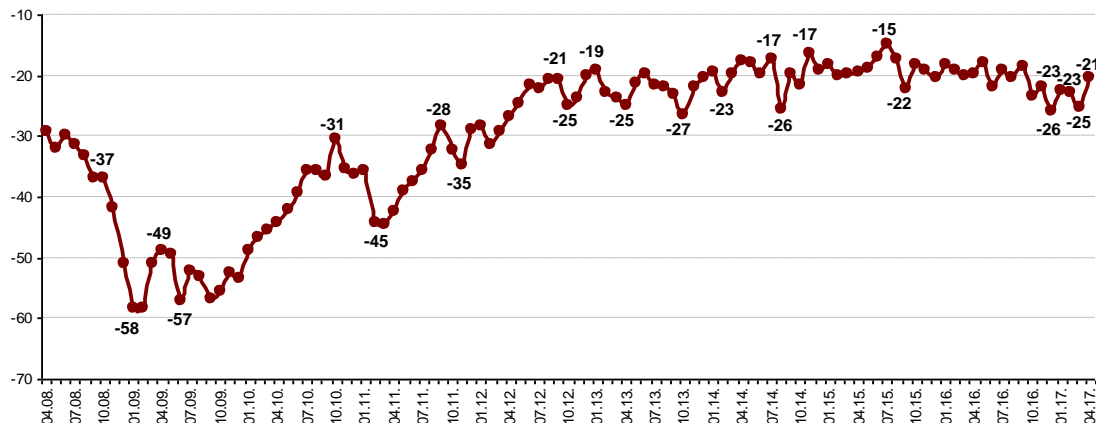
Tabulā attēlotas mēneša laikā notikušās izmaiņas (starpība punktos) "Baltic International Bank Latvijas barometra" ietvaros mērītajos indeksos. Visi indeksi var svārstīties no +100 (visi vērtējumi pozitīvi) līdz -100 (visi vērtējumi negatīvi).

sniedza 60% pētījuma dalībnieku. Darba izredžu vērtējuma indekss 2017. gada aprīli ir -38 (martā tas bija -42).

- 17% respondentu 2017.gada aprīli sniedza pozitīvu vērtējumu Latvijas **valdības darbam**. Kritiski valdības darbu vērtēja 75% pētījuma dalībnieku. Valdības darba vērtējuma indekss aprīli ir -40 (martā tas bija -48).

Kopējais sabiedrības noskaņojums

Kopējā noskaņojuma INDEKSS

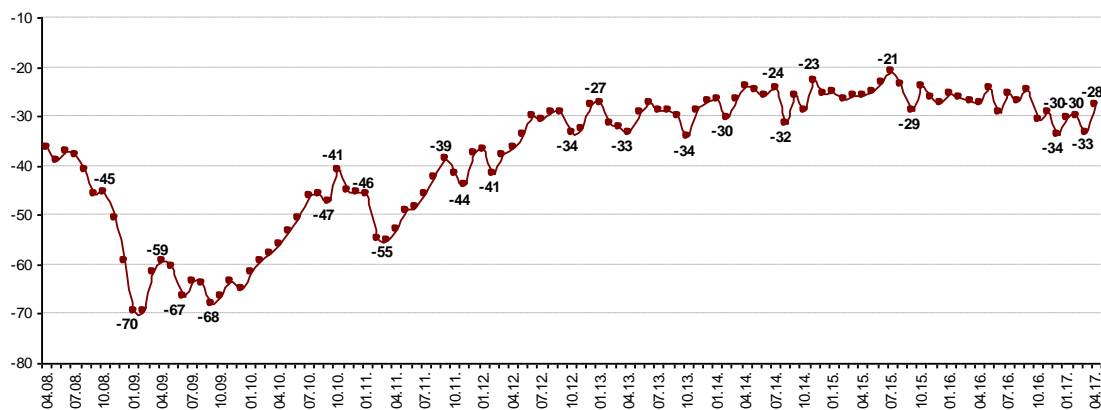


Visi respondenti

Saskaņā ar aptaujas datiem 2017.gada aprīli, salīdzinot ar martu, Latvijas iedzīvotāju noskaņojums ir uzlabojies: Kopējā noskaņojuma indekss ir pakāpies no -25 līdz -21, kas ir augstākais vērtējums kopš 2016.gada septembra.

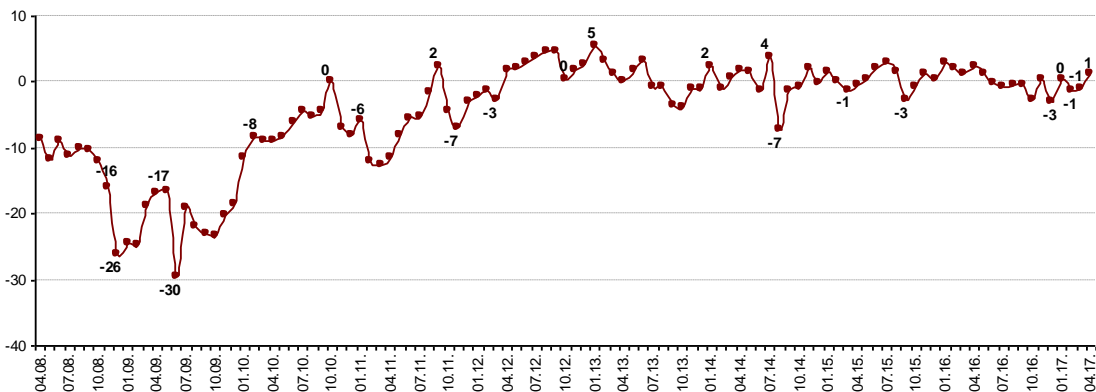
Tagadnes un nākotnes vērtējums

Tagadnes vērtējuma INDEKSS



Visi respondenti

Nākotnes vērtējuma INDEKSS



Visi respondenti

Vērtējot tagadni un nākotni, 2017.gada aprīli respondenti bija noskaņoti atzinīgāk nekā pirms mēneša: Tagadnes vērtējuma indekss ir paaugstinājies par pieciem punktiem (no -33 līdz -28), bet Nākotnes vērtējuma indekss – par diviem (no -1 līdz +1).

Kopējā noskaņojuma indekss ir aprēķināts, balstoties uz „Baltic International Bank Latvijas barometru” iegūtajiem rādītājiem par iedzīvotāju attieksmi pret kopējo situāciju Latvijā, valdības darbu, ekonomikas stāvokli un tā attīstības tendencēm, darba iespējām, kā arī iedzīvotāju materiālā stāvokļa pašvērtējumu. Kopējā noskaņojuma indekss ir iegūts no 8 apakšindeksiem, kas detalizētāk analizēti tālāk materiālā. Indekss var svārstīties no +100 (visi vērtējumi pozitīvi) līdz -100 (visi vērtējumi negatīvi).

Tagadnes vērtējuma indekss tiek aprēķināts kā vidējais rādītājs no 6 apakšindeksiem (kopējās situācijas attīstības vērtējuma, pašreizējā ekonomikas stāvokļa vērtējuma, ekonomikas stāvokļa izmaiņu virziena vērtējuma, pašreizējā ģimenes materiālā stāvokļa vērtējuma, darba izredžu vērtējuma un valdības darba vērtējuma indeksa).

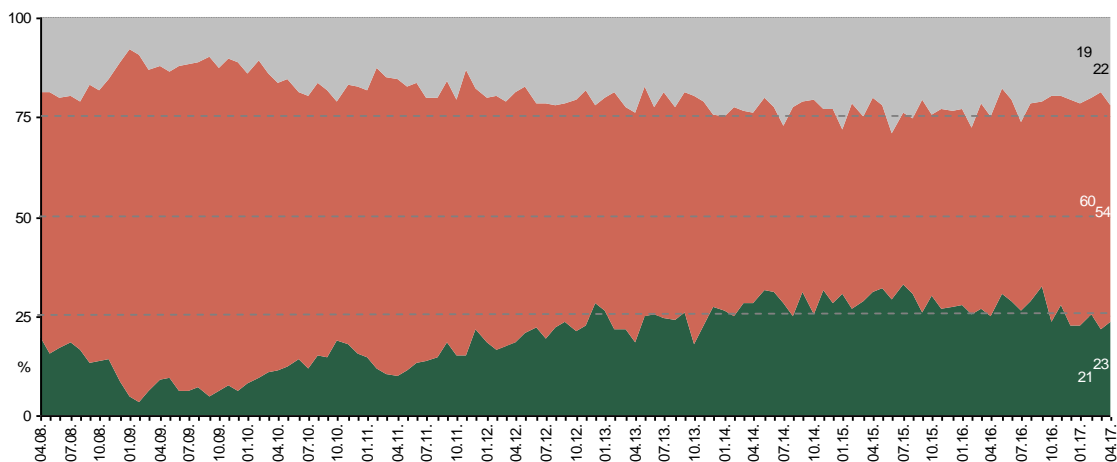
Nākotnes vērtējuma indekss tiek aprēķināts kā vidējais rādītājs no 2 apakšindeksiem (Latvijas ekonomikas stāvokļa attīstības prognozes un ģimenes materiālā stāvokļa attīstības prognozes).

Kopējās situācijas attīstības vērtējums

Vai, Jūsaprāt, situācija Latvijā kopumā attīstās pareizā vai nepareizā virzienā?

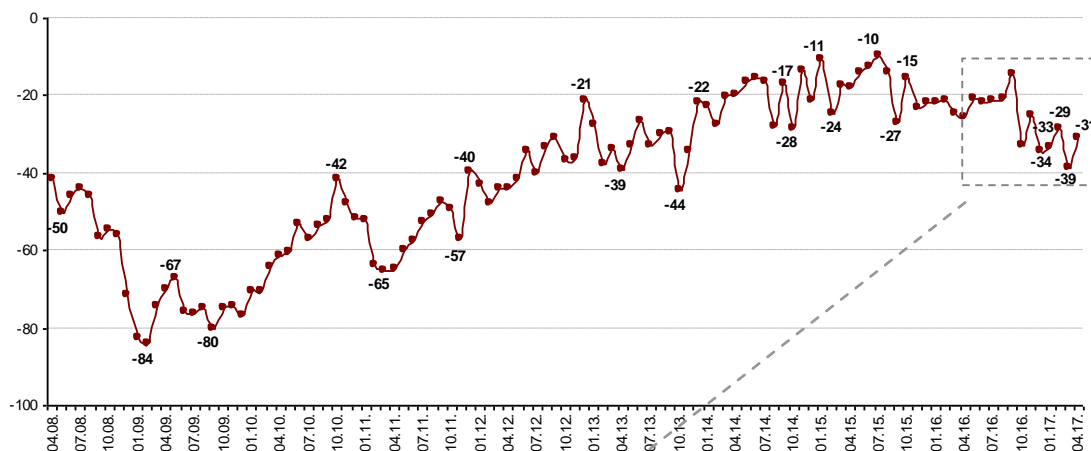
Grūti pateikt
Nepareizā
Pareizā

Visi respondenti



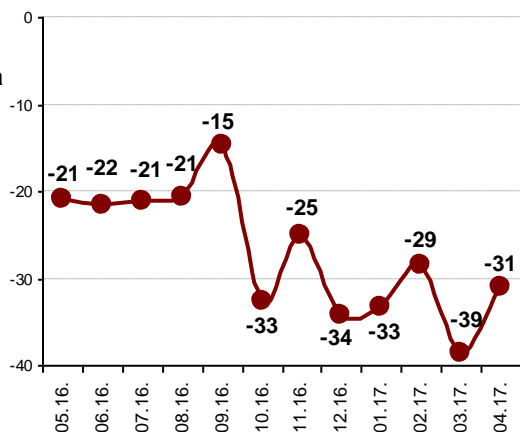
Kopējās situācijas attīstības vērtējuma INDEKSS

Visi respondenti



Kopējās situācijas attīstības vērtējuma INDEKSS (05.2016.-04.2017.)

Visi respondenti



Vērtējot situācijas attīstību Latvijā, 23% respondentu 2017.gada aprīlī uzskatīja, ka situācija Latvijā attīstās pareizā virzienā (martā: 21%). Viedokli, ka situācija Latvijā attīstās nepareizā virzienā, pauda 54% (martā: 60%). Jāatzīmē, ka mēneša laikā Kopējās situācijas attīstības vērtējuma indekss ir paaugstinājies no -39 līdz -31.

Apakšindeksi atspoguļo pozitīvo un negatīvo vērtējumu īpatnību starpību, kur daļēji pozitīvo/negatīvo vērtējumu minēšanas biežums (%) ir reizināts ar koeficientu 0,5, bet pilnībā pozitīvo/negatīvo vērtējumu minēšanas biežums - ar koeficientu 1. Līdz ar to indekss var svārstīties robežās no +100 līdz -100.

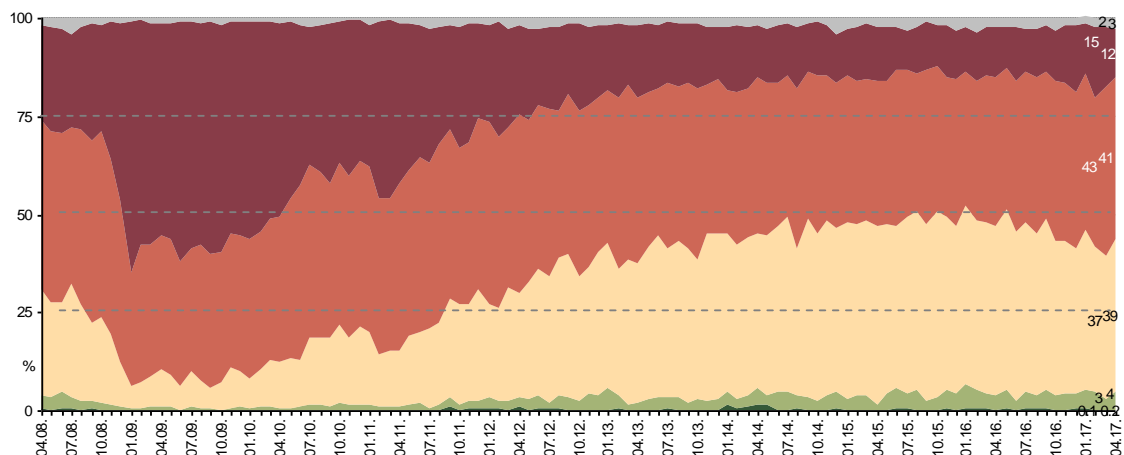
Latvijas ekonomikas stāvokļa vērtējums

Pašreizējā Latvijas ekonomiskā stāvokļa vērtējums

Kā Jūs novērtētu pašreizējo Latvijas ekonomikas stāvokli? Vai, Jūsuprāt, tas ir...

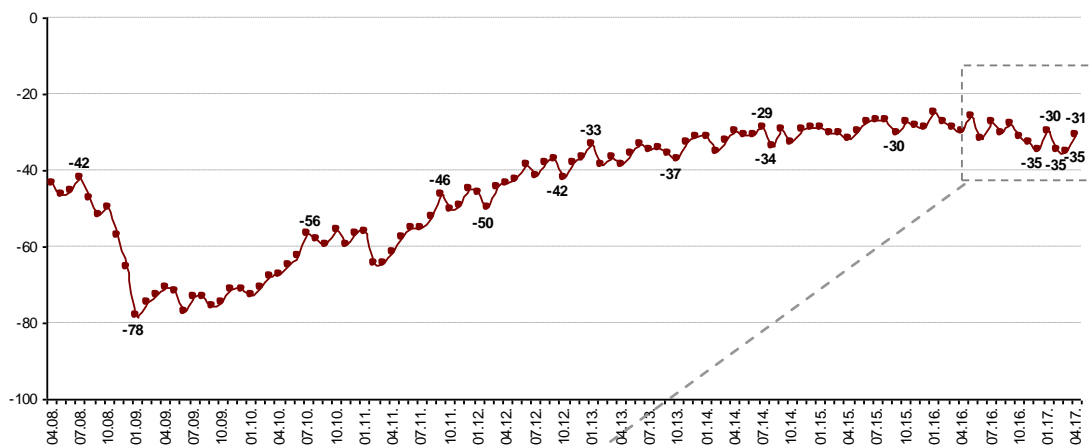
- Grūti pateikt
- Ļoti slikts
- Drīzāk slikts
- Viduvējs
- Drīzāk labs
- Ļoti labs

Visi respondenti



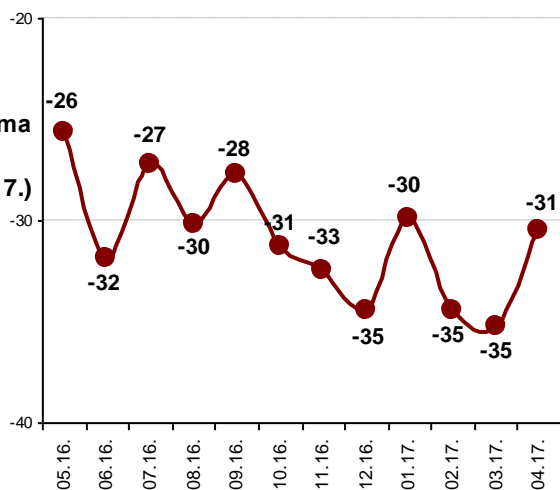
Pašreizējā ekonomikas stāvokļa vērtējuma INDEKSS

Visi respondenti



Pašreizējā ekonomikas stāvokļa vērtējuma INDEKSS (05.2016.-04.2017.)

Visi respondenti



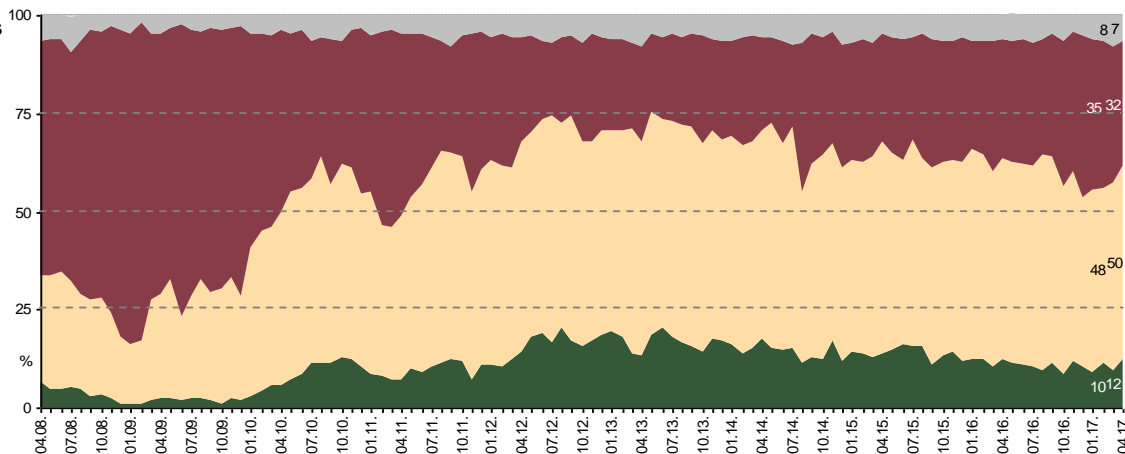
Lūgti novērtēt pašreizējo Latvijas ekonomikas stāvokli, apmierināti ar to bija 4% pētījuma dalībnieku (martā: 3%), bet neapmierināti – 53% (martā: 58%) aptaujāto Latvijas iedzīvotāju. Salīdzinot ar 2017.gada martu, aprīlī Pašreizējā ekonomikas stāvokļa vērtējuma indekss ir paaugstinājies no -35 līdz -31.

Latvijas ekonomikas stāvokļa izmaiņu vērtējums

Vai, Jūsaprāt, Latvijas ekonomikas situācija šobrīd kopumā uzlabojas, nemainās vai arī pasliktinās?

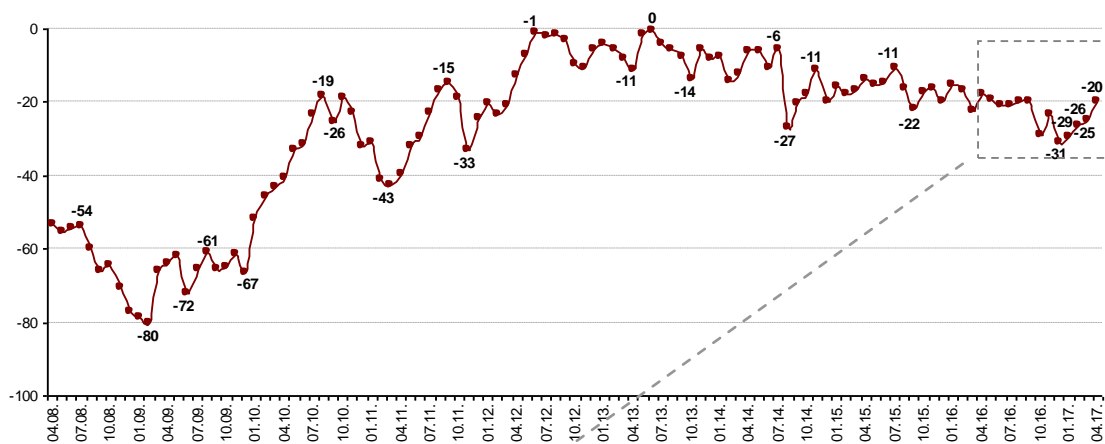
■ Grūti pateikt
■ Pasliktinās
■ Nemainās
■ Uzlabojas

Visi respondenti



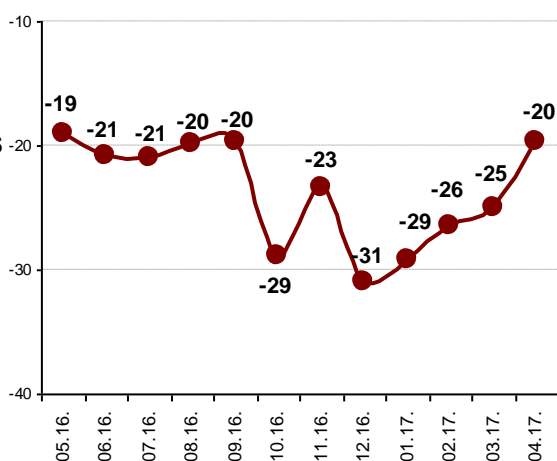
Latvijas ekonomikas stāvokļa izmaiņu virziena INDEKSS

Visi respondenti



Latvijas ekonomikas stāvokļa izmaiņu virziena INDEKSS (05.2016.-04.2017.)

Visi respondenti



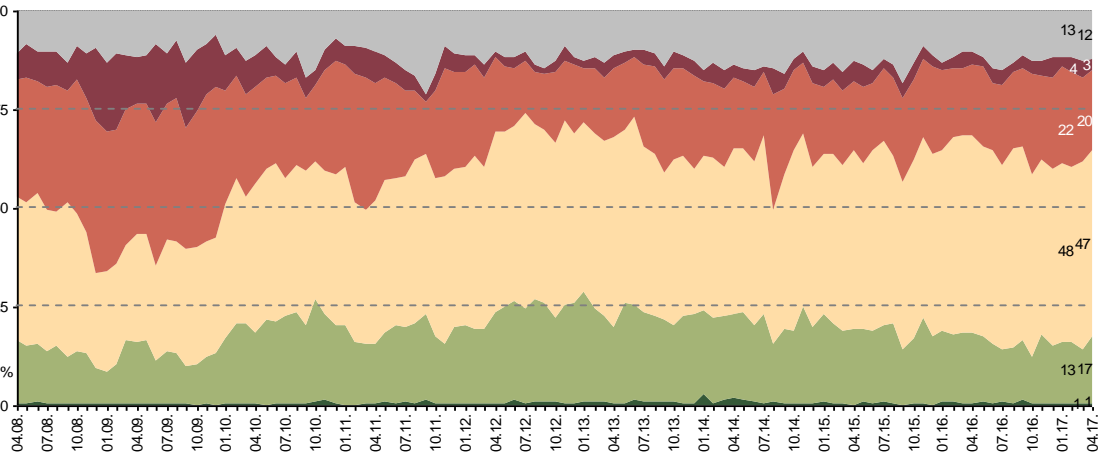
Aptaujas dati liecina, ka 12% respondentu 2017.gada aprīlī uzskatīja, ka Latvijas ekonomikas situācija šobrīd uzlabojas (martā tā domāja 10%). Uz situācijas pasliktināšanos norādīja 32% respondentu (martā: 35%), bet 50% atbildēja, ka ekonomiskā situācija pašlaik „nemainās” (martā: 48%). Latvijas ekonomikas stāvokļa izmaiņu virziena indekss 2017.gada aprīlī ir -20 (martā: -25).

Latvijas ekonomikas stāvokļa attīstības prognoze

Domājot par Latvijas ekonomikas stāvokli pēc 12 mēnešiem, vai, salīdzinot ar pašreizējo situāciju, tas, Jūsuprāt, visdrīzāk būs...

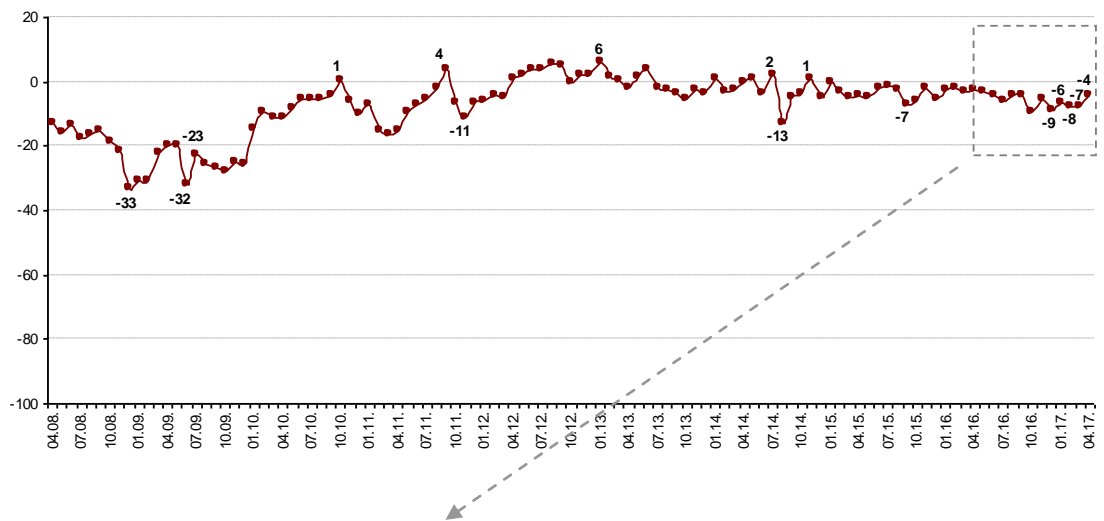
- Grūti pateikt
- Ievērojami pasliktinājies
- Drīzāk pasliktinājies
- Nebūs mainījies
- Nedaudz uzlabojies
- Ievērojami uzlabojies

Visi respondenti



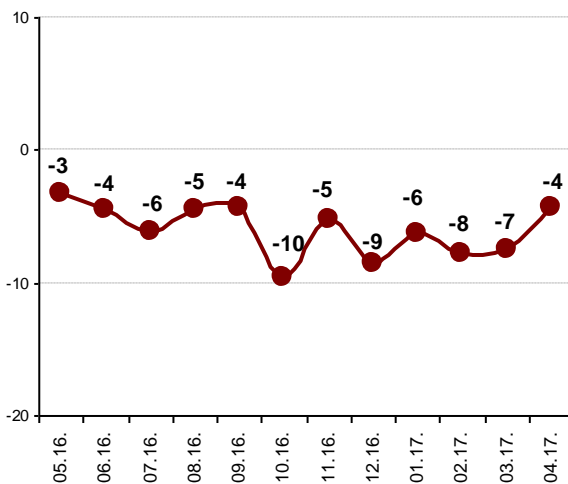
Latvijas ekonomikas stāvokļa attīstības prognozes INDEKSS

Visi respondenti



Latvijas ekonomikas stāvokļa attīstības prognozes INDEKSS (05.2016.-04.2017.)

Visi respondenti



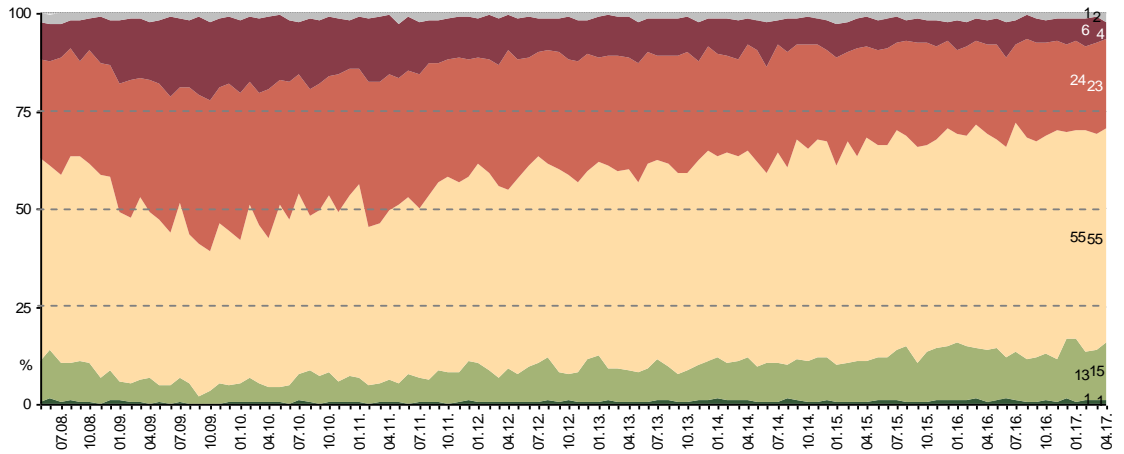
Prognozējot Latvijas ekonomikas stāvokļa attīstību pēc gada, pozitīvi noskaņoti bija 18% aptaujāto Latvijas iedzīvotāju (martā: 14%), bet negatīvi – 23% respondentu (martā: 26%). Uzskatu, ka Latvijas ekonomikas situācija pēc gada nebūs mainījies, pauda 47% pētījuma dalībnieku (martā: 48%). Mēneša laikā Latvijas ekonomikas stāvokļa attīstības prognozes indekss ir uzlabojies (martā: -7, aprīlī: -4).

Ģimenes materiālā stāvokļa vērtējums

Pašreizējā ģimenes materiālā stāvokļa vērtējums

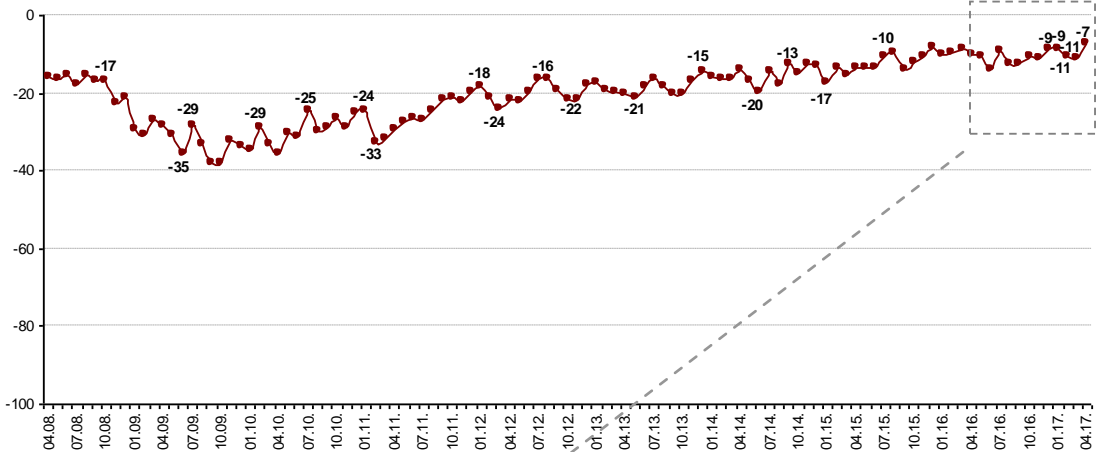
Kā Jūs novērtētu savu/savas ģimenes pašreizējo finansiālo stāvokli? Vai, Jūsuprāt, tas ir...

- Grūti pateikt
- Ļoti slikts
- Ļoti labs
- Drīzāk slikts
- Drīzāk labs



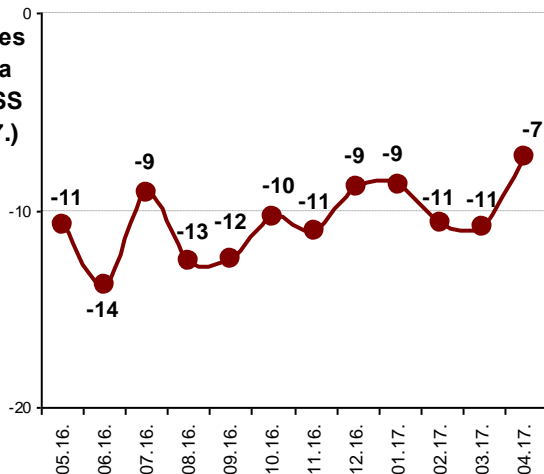
Visi respondenti

Pašreizējā ģimenes materiālā stāvokļa vērtējuma INDEKSS



Visi respondenti

Pašreizējā ģimenes materiālā stāvokļa vērtējuma INDEKSS (05.2016.-04.2017.)



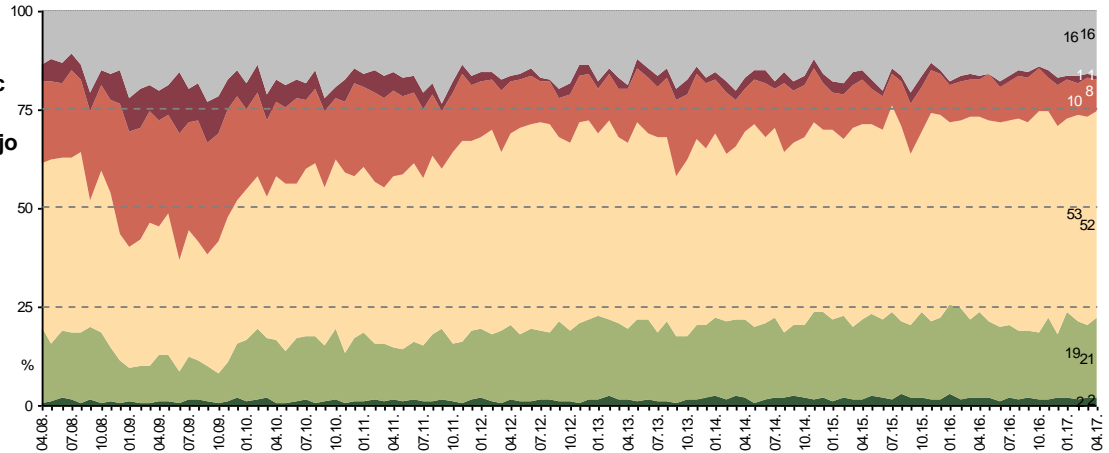
Visi respondenti

Vērtējot savas ģimenes pašreizējo finansiālo stāvokli, 16% respondentu 2017.gada aprīli to atzina par labu (martā 14%), bet 27% - par sliktu (martā: 30%). Savas ģimenes materiālo situāciju par viduvēju uzskatīja 55% (martā: 55%). 2017.gada marta un aprīļa aptauju datu salīdzinājums liecina, ka Pašreizējā ģimenes materiālā stāvokļa vērtējuma indekss mēneša laikā ir pakāpies no -11 līdz -7. Jāatzīmē, ka tas ir augstākais rādītājs kopš 2008.gada, kad tika uzsākti mērījumi.

Ģimenes materiālā stāvokļa attīstības prognoze

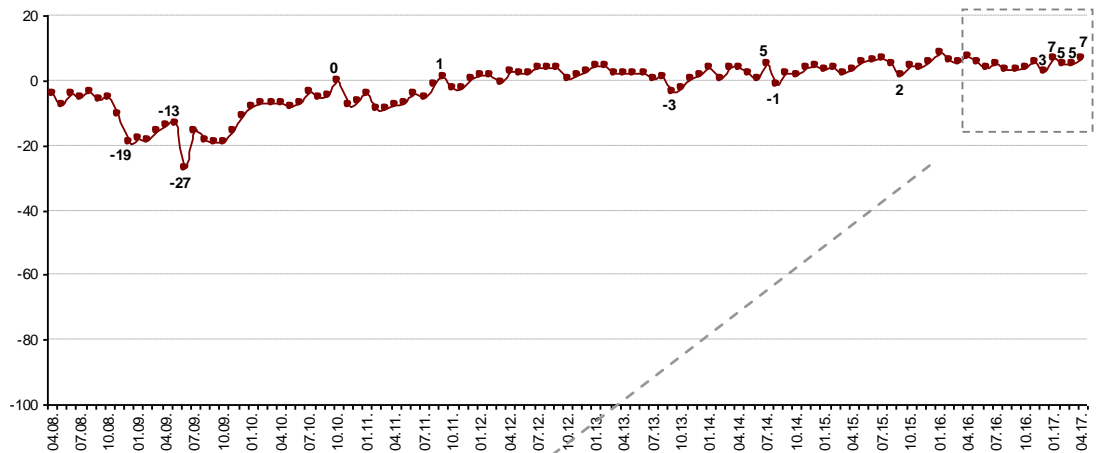
Domājot par Jūsu un Jūsu ģimenes materiālo stāvokli pēc 12 mēnešiem, vai, salīdzinot ar pašreizējo situāciju, tas, Jūsaprāt, visdrīzāk būs...

- Grūti pateikt
- Ievērojami pasliktinājies
- Drīzāk pasliktinājies
- Nebūs mainījies
- Nedaudz uzlabojies
- Ievērojami uzlabojies



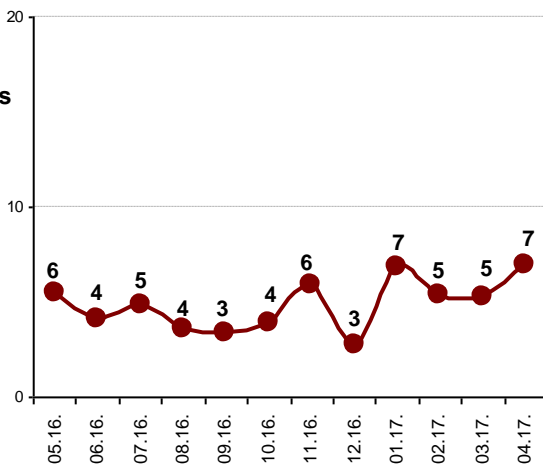
Visi respondenti

Ģimenes materiālā stāvokļa attīstības prognozes INDEKSS



Visi respondenti

Ģimenes materiālā stāvokļa attīstības prognozes INDEKSS (05.2016.-04.2017.)



Visi respondenti

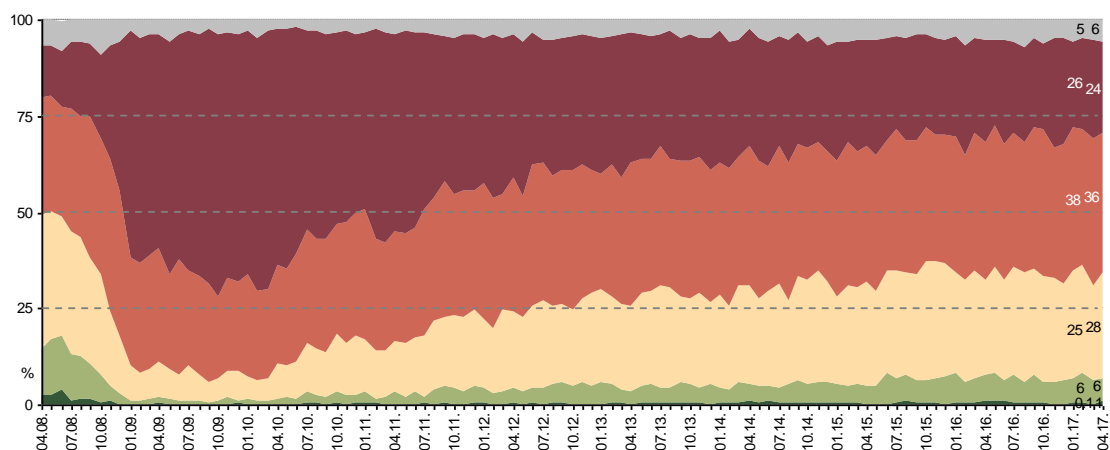
Prognozējot, kā pēc gada būs mainījies viņu ģimenes materiālais stāvoklis, 23% respondentu 2017.gada aprīlī uzskatīja, ka tas būs uzlabojies (martā: 21%). To, ka, viņuprāt, ģimenes materiālā situācija pēc gada būs pasliktinājusies, norādīja 9% aptaujāto Latvijas iedzīvotāju (martā: 11%). Visbiežāk (52%) pētījuma dalībnieki pauda viedokli, ka viņu ģimenes materiālā situācija pēc gada nebūs mainījies (martā: 53%). Jāpiebilst, ka mēneša laikā Ģimenes materiālā stāvokļa attīstības prognozes indekss ir uzlabojies no +5 līdz +7.

Iespēju atrast labu darbu vērtējums

Kādas, Jūsaprāt, šobrīd kopumā ir iespējas Latvijā atrast labu darbu? Vai, Jūsaprāt, tās ir...

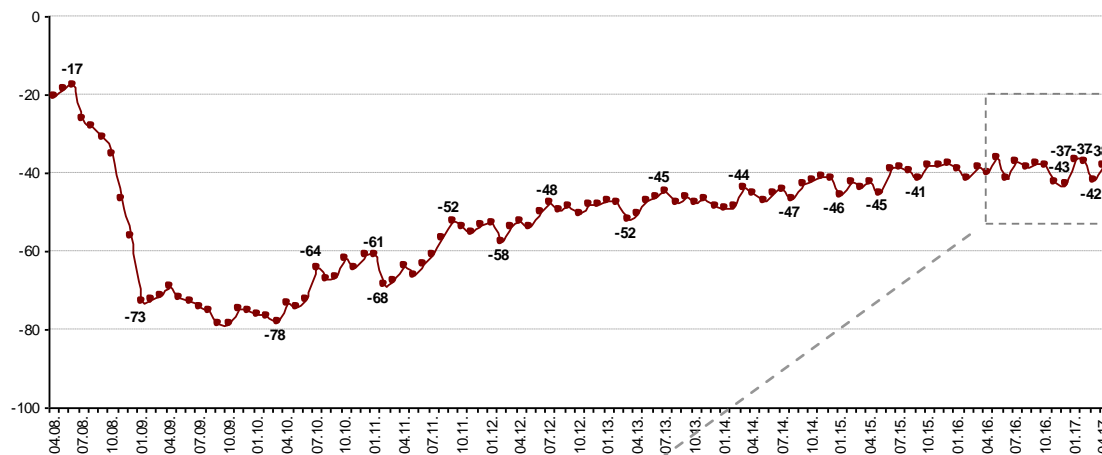
- Grūti pateikt
- Ļoti sliktas
- Drīzāk sliktas
- Viduvējas
- Drīzāk labas
- Ļoti labas

Visi respondenti



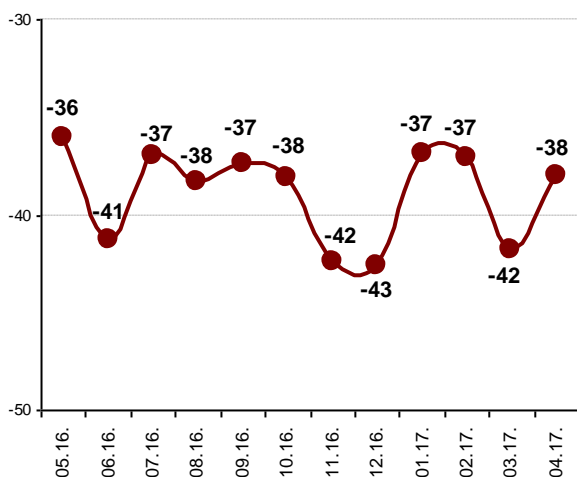
Darba izredžu vērtējuma INDEKSS

Visi respondenti



Darba izredžu vērtējuma INDEKSS (05.2016.-04.2017.)

Visi respondenti



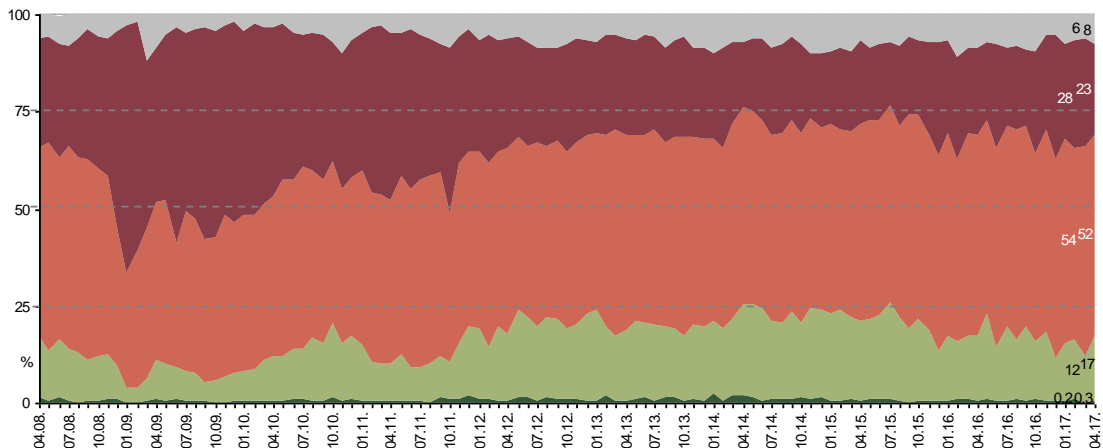
Kopumā 7% aptaujāto Latvijas iedzīvotāju 2017.gada aprīlī norādīja, ka, viņuprāt, iespējas atrast labu darbu Latvijā ir labas (martā tā domāja 6%). Kritisku vērtējumu iespējām atrast labu darbu sniedza 60% respondentu (martā: 64%). Viedokli, ka iespējas Latvijā atrast labu darbu ir „viduvējas”, pauda 28% (martā: 25%). Darba izredžu vērtējuma indekss 2017.gada aprīlī ir -38 (martā tas bija -42).

Valdības darba vērtējums

Kā Jūs šobrīd vērtējat Latvijas valdības darbu? Vai Jūs ar to esat...

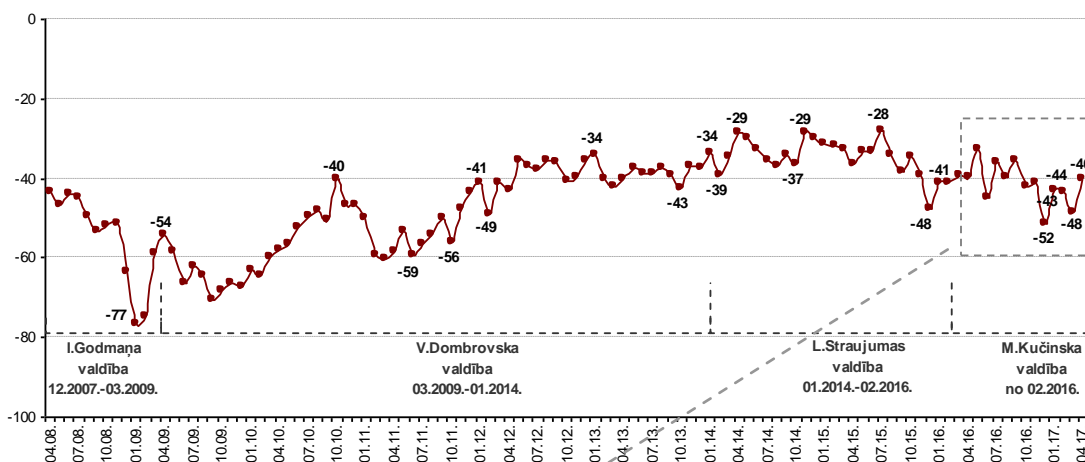
- Grūti pateikt
- Pilnībā neapmierināts
- Drīzāk neapmierināts
- Drīzāk apmierināts
- Pilnībā apmierināts

Visi respondenti



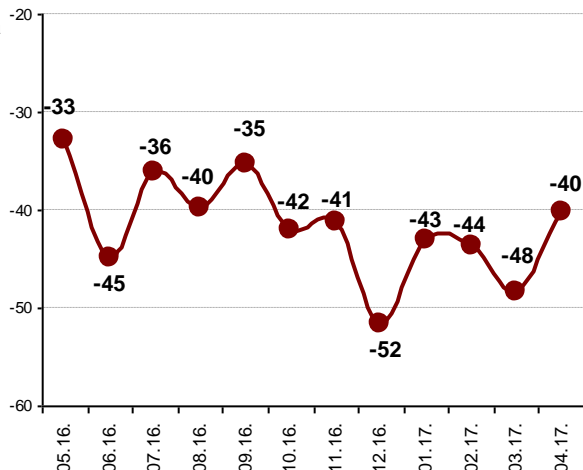
Valdības darba vērtējuma INDEKSS

Visi respondenti



Valdības darba vērtējuma INDEKSS (05.2016.-04.2017.)

Visi respondenti



Ar valdības darbu 2017.gada aprīli apmierināti bija 17% respondentu (martā: 12%), bet neapmierināti - 75% pētījuma dalībnieku (martā: 82%). Salīdzinot ar 2017.gada martu, aprīlī Valdības darba vērtējuma indekss ir uzlabojies (martā: -48, aprīlī: -40).

II DAĻA – PAŠVALDĪBAS

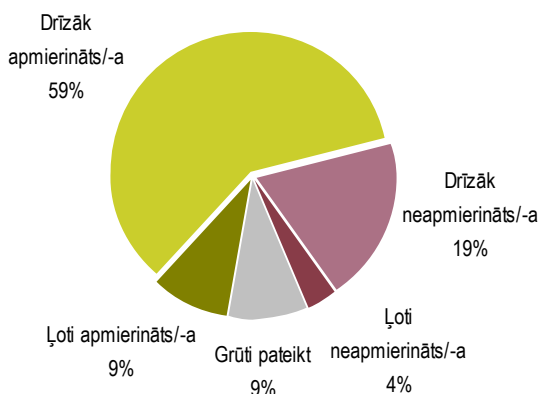
Galvenie rezultāti

2017.gada aprīlī veiktā „Baltic International Bank Latvijas barometra” ietvaros tika noskaidrots iedzīvotāju vērtējums pašvaldības darbam, iesaistīšanās pašvaldības darbā, kā arī plāni par piedalīšanos gaidāmajās pašvaldību vēlēšanās. Saskaņā ar aptaujas datiem aptuveni 2/3 respondenti atzinīgi vērtē savas pašvaldības darbu un visbiežāk ir apmierināti ar tās ieguldījumu pilsētas/ novada labiekārtošanā un tīrībā, kā arī kultūras pasākumos. Raksturojot, cik lielā mērā paši ir iesaistījušies pašvaldības darbā, kopumā tikai nedaudz vairāk kā 1/10 norādīja, ka pēdējo trīs gadu laikā ir to darījuši. Visbiežāk par iemeslu, kāpēc iedzīvotāji atturas iesaistīties pašvaldības darbā, atzīts laika un vēlmes trūkums. Savukārt jautāti, vai viņi plāno piedalīties gaidāmajās pašvaldību vēlēšanās, nedaudz vairāk kā 2/5 respondentu atbildēja, ka to „noteikti” darīs.

- Kopumā 68% aptaujāto Latvijas iedzīvotāju norādīja, ka viņi ir **apmierināti ar savas vietējās pašvaldības darbu**. Neapmierinātību ar pašvaldības darbu pauda 23% pētījuma dalībnieku.
- Vērtējot, **kurās jomās viņi ir apmierināti** ar pašvaldības darbu, visbiežāk respondenti atbildēja, ka ir apmierināti ar pilsētas/ novada labiekārtošanu un tīrību (60%), kā arī ar kultūras pasākumiem pašvaldībā (55%).
- Vairākums (83%) respondentu atzina, ka pēdējo trīs gadu laikā nav **iesaistījušies pašvaldības darbā**. Kopumā 15% atbildēja, ka to ir darījuši. Visbiežāk (7%) respondenti atzīmēja, ka pašvaldības darbā iesaistījušies laiku pa laikam – gadījumos, ja jautājumi skāra viņu intereses.
- Raksturojot, kas, viņuprāt, **attur iedzīvotājus no iesaistīšanās pašvaldības darbā**, 34% norādīja, ka nav laika vai vēlmes to darīt, 26% uzskatīja, ka iedzīvotāju iniciatīva netiek ņemta vērā, bet 25% - ka trūkst informācijas par to, kā to darīt.
- Saskaņā ar aptaujas datiem 44% LR pilsoņu norādīja, ka **gaidāmajās pašvaldību vēlēšanās „noteikti”** piedalīsies, un vēl 30% atbildēja, ka ir „vairāk ticams”, ka piedalīsies. To, ka vēlēšanās piedalīties neplāno, kopumā atzīmēja 18% balsstiesīgo iedzīvotāju, t.sk. 9% norādīja, ka vēlēšanās „noteikti” nepiedalīsies. Jāatzīmē, ka 2013.gadā respondenti biežāk norādīja, ka pašvaldību vēlēšanās „noteikti” piedalīsies (2013.: 50%, 2017.: 44%).
- Jautāti, vai, viņuprāt, **dzīve viņu pašvaldībā pēc vēlēšanām** uzlabosies, optimistiski noskaņoti bija 15% respondentu, bet kritiski – 3% pētījuma dalībnieku. Vairākums (58%) pauda viedokli, ka pašvaldībā pēc vēlēšanām nekas nemainīsies. Jāpiebilst, ka, salīdzinot ar 2013.gadu, 2017.gadā respondenti retāk uzskatīja, ka dzīve viņu pašvaldībā pēc vēlēšanām uzlabosies (2013.: 21%, 2017.: 15%).
- Pētījuma dati liecina, ka visbiežāk, domājot par iespējām **samazināt pašvaldības tēriņus**, respondenti uzskatīja, ka nepieciešamības gadījumā varētu ekonomēt tādās jomās kā jāsamazina darbinieku algas (21%), izklaides pasākumi (17%) un sabiedrības informēšana par pašvaldības darbu (16%). Salīdzinot ar 2009.gadu, vērojams, ka 2017.gadā respondenti biežāk pauda viedokli, ka būtu jāsamazina summas, kas tiek tērētas sabiedrības informēšanai par pašvaldības darbu. Citas jomas 2017.gadā nosauktas retāk nekā pirms astoņiem gadiem.

Vietējās pašvaldības darba vērtējums

Kā Jūs kopumā vērtētu savas vietējās pašvaldības darbu?



2017.gada 31.marts -12.aprīlis, N=1003 Latvijas iedzīvotāji

2017.gada aprīlī respondentiem lūdza novērtēt savas vietējās pašvaldības darbu. Saskaņā ar aptaujas datiem 68% ar savas pašvaldības darbu bija apmierināti, t.sk. 9% ar to bija „*ļoti apmierināti*”. Neapmierinātību ar pašvaldības darbu puda 23% pētījuma dalībnieku (t.sk. atbildi „*ļoti neapmierināts/-a*” atzīmēja 4%).

Lūdzu, novērtējiet, kurās jomās Jūs esat apmierināts/-a ar savas pašvaldības darbu!

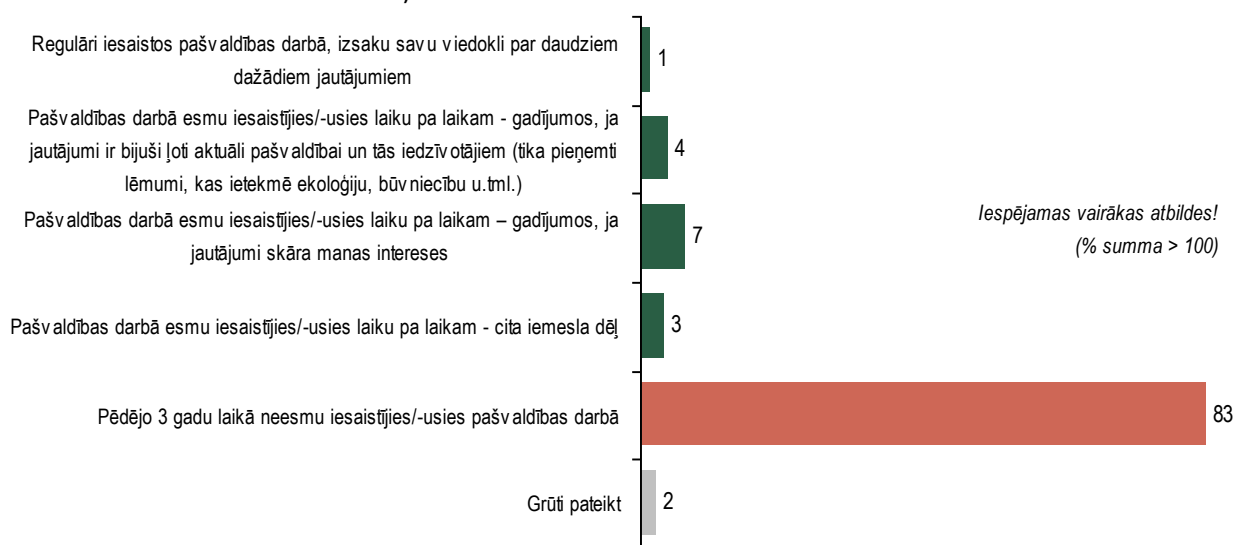


2017.gada 31.marts -12.aprīlis, N=1003 Latvijas iedzīvotāji

Aptaujas dati liecina, ka visbiežāk, vērtējot savas pašvaldības darbu dažādās jomās, respondenti bija apmierināti ar pilsētas/ novada labiekārtošanu un tīrību (60%) un kultūras pasākumiem (55%). Salīdzinoši bieži atzinīgi vērtēta arī skolu un bērnudārzu uzturēšana, pieejamība (44%), kā arī sabiedriskais transports (36%). Citas jomas nosauktas retāk.

Iesaistīšanās pašvaldības darbā

Lūdzu, raksturojiet, vai pēdējo 3 gadu laikā Jūs esat iesaistījies/-usies pašvaldības darbā (izteicis/-kusi savu viedokli, centies/-usies ietekmēt lēmumus u.tml.)!



2017.gada 31.marts -12.aprīlis, N=1003 Latvijas iedzīvotāji

Lūgti raksturot, vai pēdējo trīs gadu laikā viņi ir iesaistījušies pašvaldības darbā, vairākums (83%) aptaujāto Latvijas iedzīvotāju atzina, ka nav to darījuši. Kopumā 15% norādīja, ka ir iesaistījušies pašvaldības darbā: 1% atzina, ka regulāri iesaistās pašvaldības darbā, izsaka savu viedokli par daudziem dažādiem jautājumiem, 4% - ka pašvaldības darbā iesaistās laiku pa laikam (gadījumos, ja jautājumi ir bijuši ļoti aktuāli pašvaldībai un tās iedzīvotājiem (tika pieņemti lēmumi, kas ietekmē ekoloģiju, būvniecību u.tml.)), 7% to dara laiku pa laikam - gadījumos, ja jautājumi skar viņu intereses, bet 3% to darījuši citu iemeslu dēļ.

Kas, Jūsuprāt, iedzīvotājus attur aizstāvēt savas intereses un iesaistīties pašvaldības lēmumu pieņemšanā?

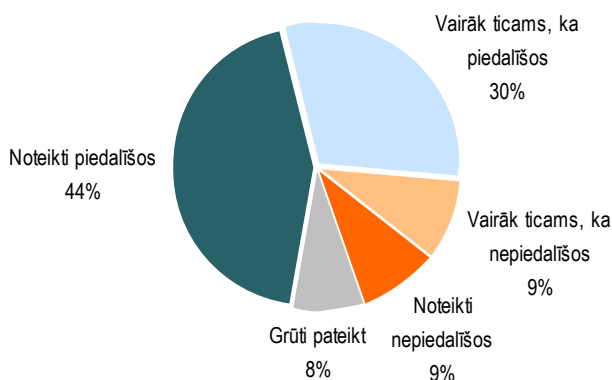


2017.gada 31.marts -12.aprīlis, N=1003 Latvijas iedzīvotāji

Jautāti, kas, viņuprāt, kavē iedzīvotājus aizstāvēt savas intereses un iesaistīties pašvaldības lēmumu pieņemšanā, aptuveni trešdaļa atbildēja, ka nav laika vai vēlmes to darīt (34%). 26% uzskatīja, ka iedzīvotāju iniciatīva netiek ņemta vērā, bet 25% - ka trūkst informācijas par to, kā to darīt. Jāatzīmē, ka 11% aptaujāto Latvijas iedzīvotāju norādīja, ka iedzīvotājus nekas neattur aizstāvēt savas intereses un iesaistīties pašvaldības lēmumu pieņemšanā.

Līdzdalība gaidāmajās pašvaldību vēlēšanās

Vai Jūs piedalīsieties pašvaldību vēlēšanās, kas notiks 2017.gada 3. jūnijā?



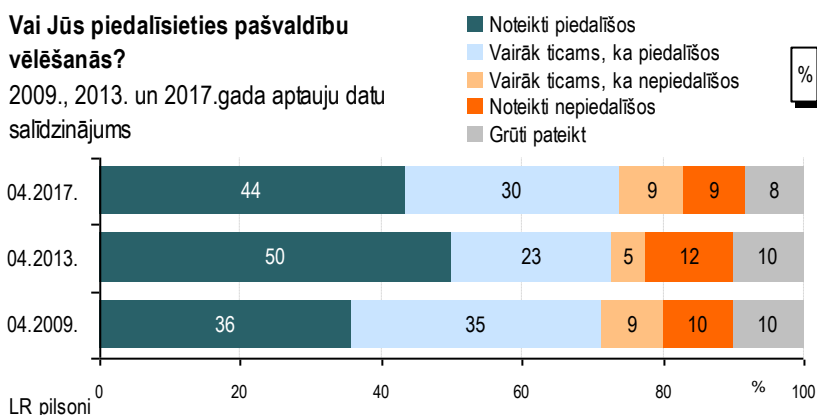
2017.gada 31.marts -12.aprīlis, N=858 LR pilsoņi

Saskaņā ar aptaujas datiem 44% balsstiesīgo iedzīvotāju atbildēja, ka „noteikti” piedalīsies pašvaldības vēlēšanās, un vēl 30% - ka „vairāk ticams”, ka piedalīsies pašvaldību vēlēšanās. Atbildi „vairāk ticams, ka nepiedalīšos” atzīmēja 9% LR pilsoņu, bet to, ka vēlēšanās „noteikti” nepiedalīsies, norādīja 9% pētījuma dalībnieku.

Salīdzinot ar 2013.gadu, vērojams, ka 2017.gadā respondenti retāk norādīja, ka pašvaldības vēlēšanās „noteikti” piedalīsies. Tiesa, 2009.gadā tas bija norādīts vēl retāk (2009.: 36%, 2013.: 50%, 2017.: 44%).

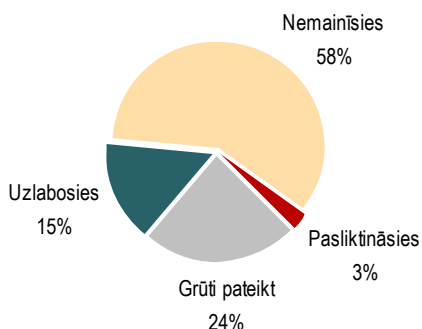
Vai Jūs piedalīsieties pašvaldību vēlēšanās?

2009., 2013. un 2017.gada aptauju datu salīdzinājums



Prognozes par nākamās pašvaldības darbu

Vai pēc pašvaldību vēlēšanām dzīve Jūsu pašvaldībā, Jūsuprāt, mainīsies? Un ja jā, tad kā – uzlabosies vai pasliktināsies?



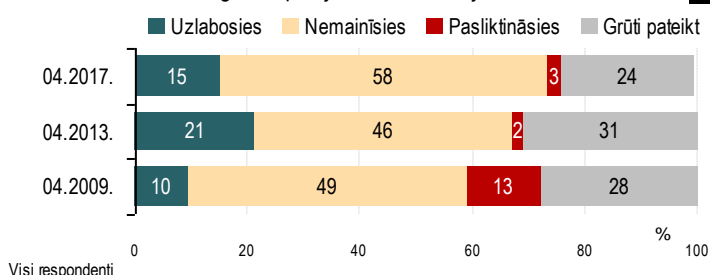
2017.gada 31.marts -12.aprīlis, N=1003 Latvijas

Pētījuma dati liecina, ka 15% respondentu uzskatīja, ka dzīve viņu pašvaldībā pēc vēlēšanām uzlabosies, 58% domāja, ka tā nemainīsies, bet 3% pauda viedokli, ka dzīve pašvaldībā pasliktināsies.

Ja salīdzina veikto aptauju rezultātus, vērojams, ka 2017.gadā respondenti retāk nekā 2013.gadā uzskatīja, ka dzīve viņu pašvaldībā pēc vēlēšanām uzlabosies. Tiesa, 2009.gadā pētījumā dalībnieki tā domāja vēl retāk (2009.: 10%, 2013.: 21%, 2017.: 15%).

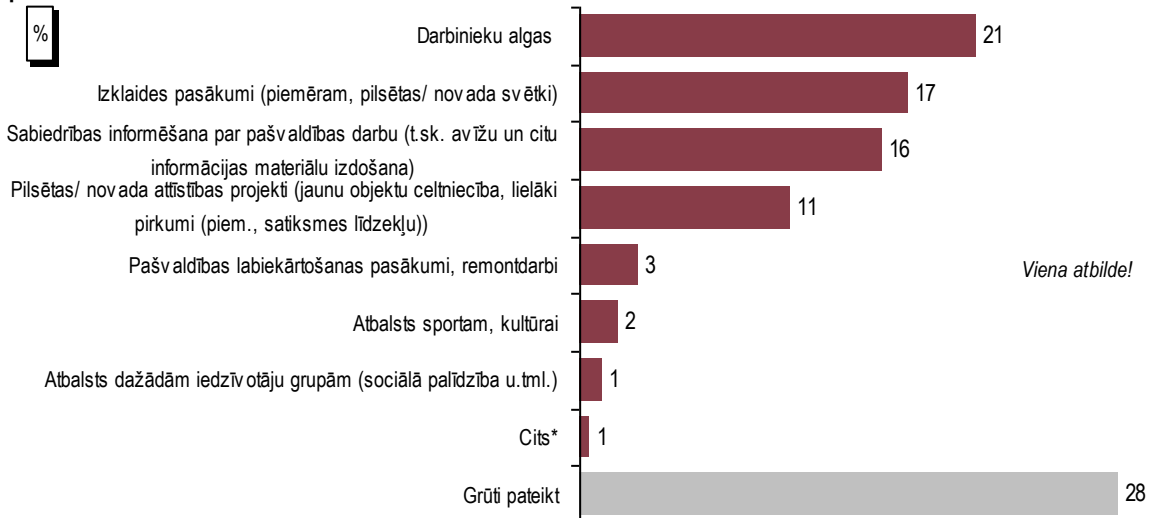
Vai pēc pašvaldību vēlēšanām dzīve Jūsu pašvaldībā, Jūsuprāt, mainīsies? Un ja jā, tad kā – uzlabosies vai pasliktināsies?

2009., 2013. un 2017.gada aptauju datu salīdzinājums



Viedoklis par līdzekļu taupīšanu pašvaldībā

Ja Jūsu pašvaldībai būtu jāatsakās no kādiem pasākumiem līdzekļu trūkuma dēļ, uz ko Jūs ieteiktu ekonomēt pirmām kārtām?



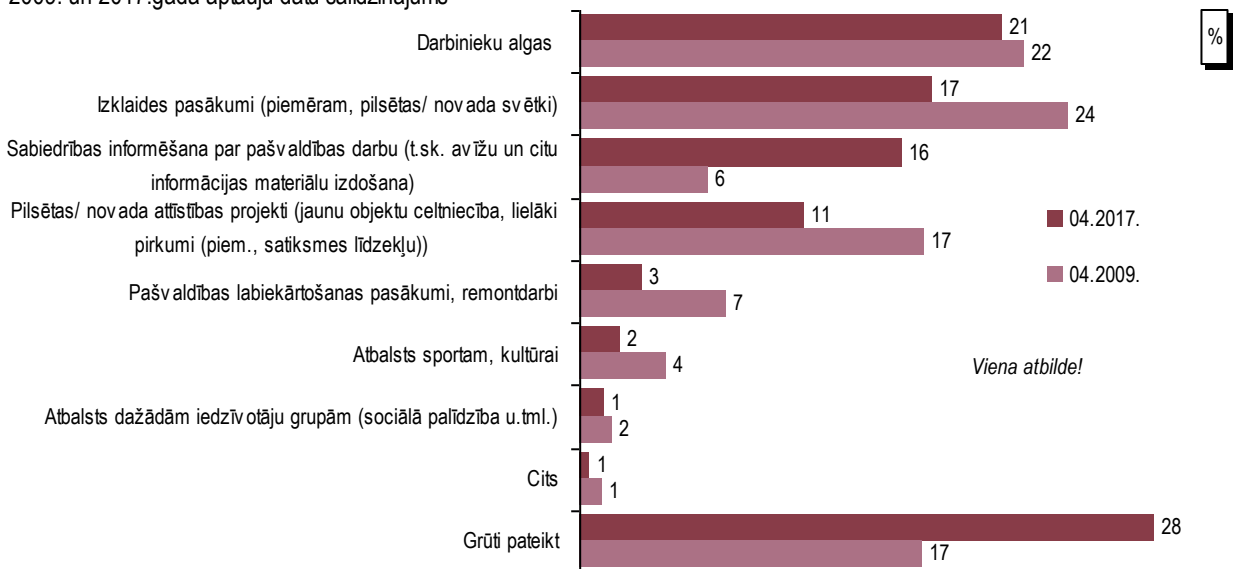
2017.gada 31.marts -12.aprīlis, N=1003 Latvijas iedzīvotāji

*Kategorijā "Cits" ietilpst: "samazināt darbinieku skaitu Domē" (minēts 2 reizes); "ārzejmu izbraukumi" (minēts 1 reizi); "municipālā policija" (minēts 1 reizi); "pirmām kārtām, jāpublicē pašvaldības budžeta izdevumi, lai var izsekot tēriņus" (minēts 1 reizi).

Vērtējot, uz ko viņi ieteiktu ekonomēt pirmām kārtām, ja pašvaldībai būtu jāatsakās no kādiem pasākumiem līdzekļu trūkuma dēļ, visbiežāk tika minētas darbinieku algas (21%). Salīdzinoši bieži respondenti nosauca arī izklaides pasākumus (17%), sabiedrības informēšanu par pašvaldības darbu (16%), kā arī pilsētas/ novada attīstības projektus (11%).

Ja Jūsu pašvaldībai būtu jāatsakās no kādiem pasākumiem līdzekļu trūkuma dēļ, uz ko Jūs ieteiktu ekonomēt pirmām kārtām?

2009. un 2017.gada aptauju datu salīdzinājums



Visi respondenti

Salīdzinot 2009. un 2017.gada aptauju rezultātus, jāsecina, ka 2017.gadā respondenti biežāk uzskatīja, ka pašvaldība varētu atteikties no sabiedrības informēšanas par tas darbu (2009.: 6%, 2017.: 16%). Savukārt citas jomas šogad minētas retāk nekā pirms astoņiem gadiem.

III DAĻA – EKSPERTU KOMENTĀRI PAR PĒTĪJUMA REZULTĀTIEM

Arnis Kaktiņš, tirgus un sabiedriskās domas pētījumu centra "SKDS" direktors

Aprīļa aptaujas dati liecina, ka lielākā daļa Latvijas iedzīvotāju ir vairāk vai mazāk apmierināti ar savas pašvaldības darbu. Ir tikai 23% neapmierināto. Tas nozīmē, ka, kopumā ņemot, Latvijā pašvaldību vēlēšanu rezultātā pašvaldību līmenī visdrīzāk lielas varas pārbīdes nebūs. Izskatās, ka patlaban pie varas esošie biežāk varu saglabās nekā zaudēs.

Aptaujas dati liecina, ka balsstiesīgo iedzīvotāju gatavība piedalīties 3. jūnija pašvaldību vēlēšanās ir mazliet mazāka, nekā tā bija analogā periodā pirms iepriekšējām pašvaldību vēlēšanām. Tikai 44% apgalvo, ka noteikti vēlēšanās piedalīsies. Tas ļauj izteikt pieņēmumu, ka šī gada 3. jūnijā faktiskā vēlēšanu aktivitāte arī varētu būt mazliet mazāka, nekā tā bija iepriekš. Analogā periodā pirms iepriekšējām vēlēšanām (t.i. 2013. gada aprīlī) 50% solīja, ka noteikti tajās vēlēšanās piedalīsies.

Aprīļa aptaujas dati liecina, ka vairāk nekā puse aptaujāto domā, ka pašvaldību vēlēšanu rezultātā dzīve viņu pašvaldībā nemainīsies. Tikai 15% sagaida, ka tā varētu uzlaboties, un tikai 3% - ka pasliktināsies. Šie rādītāji arī netieši norāda uz apmierinātību ar pašvaldību darbu un agresīvu kampaņu un ar to saistīto "intrigu" par vēlēšanu rezultātu trūkumu. Jo, ja iedzīvotāji ar esošās pašvaldības darbu ir apmierināti un gatavojas balsot par patlaban pie varas esošajiem – t.i. par tiem pašiem, ko iepriekš – tad diez vai viņi sagaida būtiskas izmaiņas pašvaldības darbā (t.i. viņi paredz, ka pašvaldība turpinās strādāt tāpat kā līdz šim, un sniedz atbildi "nemainīsies"). Pirms iepriekšējām pašvaldību vēlēšanām 21% prognozēja pašvaldības darba uzlabošanos, bet 2% - pasliktināšanos. Tie ir nedaudz augstāki rādītāji nekā patlaban.

Kopumā ņemot, visi šie indikatori vēsta vienu – ka Latvijā pašvaldību līmenī patlaban valda salīdzinoši liela politiskā stabilitāte. Spiediens no vēlēšanu puses pēc ātrām un straujām pārmaiņām nav izteikts. Un, lai gan rezultāti atsevišķās pašvaldībās var atnest kādus negaidītus iznākumus un pārsteigumus, kopumā ņemot revolucionāras pārmaiņas valsts mērogā gaidāmajās vēlēšanās diez vai ir gaidāmas.

Lilita Seimuškāne, LU Biznesa, vadības un ekonomikas fakultātes docente

Ikviena Latvijas Republikas iedzīvotājs dzīvo kādā no pašvaldībām, – vai tā būtu republikas pilsētas vai novada pašvaldība. Tieši pašvaldība ir tā publiskās varas institūcija, kas atrodas vistuvāk iedzīvotājiem un pārziņā viņu vajadzības. Salīdzinot dažādas aptaujas, kas veiktas gan Latvijā, gan arī Eiropas Komisijas socioloģisko pētījumu centrā *Eurobarometrs* dažādos laika periodos, iedzīvotāju apmierinātība un uzticēšanās pašvaldībām Latvijā ir augstāka nekā vidēji ES dalībvalstīs un augstāka nekā apmierinātība un uzticēšanās parlamentam un valdībai Latvijā.¹ Šajā ziņā iegūtie rezultāti "Baltic International Bank Latvijas barometra" pētījumā nepārsteidz, jo tie sakrīt ar citos pētījumos novērotajām tendencēm.

Lai arī iedzīvotāju apmierinātība ar pašvaldību darbu Latvijā tradicionāli ir augstāka, salīdzinot ar vērtējumu parlamentam un valdībai, tomēr pilsoņu aktivitāte pašvaldību vēlēšanās, salīdzinot ar parlamenta vēlēšanām, ir zemāka. Pēdējās pašvaldību vēlēšanās, kas notika 2013. gada 1.jūnijā, vēlēšanu aktivitāte vidēji Latvijā bija 46%, parlamenta vēlēšanās – 2014. gada 4.oktobrī – 59%. Turklāt pēdējās pašvaldību vēlēšanās balsstiesīgo pilsoņu aktivitāte (neskaitot Eiropas Parlamenta vēlēšanas 2014.gadā) bija viszemākā atjaunotās Latvijas valsts pastāvēšanas 23 gados.

Satraucoši ir pētījuma dati jautājumā par iedzīvotāju iesaistīšanos pašvaldības darbā. Vairākums (83%) aptaujāto respondentu atzina, ka pēdējo trīs gadu laikā viņi tajā nav iesaistījušies. Tas nozīmē, ka lēmumu pieņemšanas process pašvaldībās notiek pārsvarā bez iedzīvotāju iesaistes un atbalsta. Skaidrojot atbildes uz jautājumu, kas attur iedzīvotājus iesaistīties lēmumu pieņemšanā pašvaldībās, visbiežāk nosauktie iemesli ir – nav laika vai vēlmes, lai to

¹ Skat. Eiropas Komisijas socioloģisko pētījumu centra Eurobarometrs (Standart *Eurobarometer*) pētījuma datus no 2012.- 2016. gadam.

uzņemtos (34%); iedzīvotāju iniciatīva netiek ņemta vērā (26%); trūkst informācijas par to, ko ir iespējams darīt (25%). Tendences, kuras uzrāda konkrētais pētījums, sakrīt ar līdzīgām aktualitātēm arī Eiropas valstīs, ieskaitot valstis ar ilgām demokrātijas tradīcijām. Iedzīvotāju reāla iesaistīšana lēmumu pieņemšanas procesā ir viens no modernas pārvaldes aktuālajiem izaicinājumiem, kas prasa formālo līdzdalības procedūru pārskatīšanu, jaunu, savstarpēji ieinteresētu sadarbības formu meklēšanu, ieskaitot lēmumu iniciēšanas tiesību piešķiršanu budžeta izstrādē, kā rezultātā iedzīvotājiem tiktu dota lielāka iespēja *būt balsij* lēmumu pieņemšanā savā pašvaldībā. Iedzīvotāju līdzdalība pašvaldības darbā ir politiskās gribas un praktizēšanas jautājums. Ja iedzīvotāji jūtīs, ka viņu viedokļi tiek ņemti vērā, iedzīvotāju līdzdalība varētu palielināties.

Ingūna Sudraba, frakcijas "No Sirds Latvijai" priekšsēdētāja

Iepazīstoties ar jaunāko "Baltic International Bank Latvijas barometra" pētījumu, šoreiz īpaši uzrunāja pētījuma II sadaļas jautājumi par pašvaldībām. Pārdomas rosinošs ir sabiedrības vērtējums par tās apmierinātību ar pašvaldību darbu.

Salīdzinoši apmierināti iedzīvotāji ir ar pilsētas tīrību, kultūras pasākumiem – jomām, kuras sabiedrība nosacīti no pašvaldības saņem kā kopējo labumu, tomēr, tiklīdz tiek novērtētas jomas, kuras skar iedzīvotājus personīgāk arī materiālā ziņā – sociālā palīdzība, veselības aprūpe, komunālie maksājumi –, vērtējums kļūst daudz kritiskāks. Tas ļauj secināt, ka pašvaldībām vēl joprojām neizdodas sabalansēt sniegto pakalpojumu kvalitāti un apjomus.

Otrs pārdomu vērts jautājums ir atbildes par sabiedrības iesaisti pašvaldību darbā, 83% aptaujāto pēdējo trīs gadu laikā nav iesaistījušies pašvaldības darbā, tajā pašā laikā 26% aptaujāto uzskata, ka iedzīvotāju iniciatīva netiek ņemta vērā. Es skaidri apzinos, ka sabiedrība netiek pietiekoši iesaistīta un uzklausa, risinot pašvaldības jautājumus, tai pašā laikā tas ir bīstams signāls, jo varētu liecināt, ka sabiedrībā arvien vairāk dominē tendence paļauties uz izveidotiem priekšstatiem, pārsvarā pat nepārliecinoties, vai tie atbilst patiesībai.

„Baltic International Bank Latvijas barometra” aptaujas tehniskā informācija

PĒTĪJUMA VEICĒJS	Pētījumu centrs SKDS
ĢENERĀLAIS KOPUMS	Latvijas pastāvīgie iedzīvotāji vecumā no 18 līdz 74 gadiem
PLĀNOTĀS IZLASES APJOMS	1000 respondenti (ģenerālajam kopumam reprezentatīva izlase)
SASNIEGTĀS IZLASES APJOMS	1003 respondenti
IZLASES METODE	Stratificētā nejaušā izlase
STRATIFIKĀCIJAS PAZĪMES	Administratīvi teritoriālā
APTAUJAS VEIŠANAS METODE	Tiešās intervijas respondentu dzīvesvietās
ĢEOGRĀFISKAIS PĀRKLĀJUMS	Visi Latvijas reģioni (127 izlases punkti)
APTAUJAS VEIŠANAS LAIKS	No 31.03.2017. līdz 12.04.2017.

SASNIEGTĀS IZLASES SALĪDZINĀJUMS AR IEDZĪVOTĀJU STATISTIKU

	Respondentu skaits izlasē (%) pirms svēršanas	Respondentu skaits izlasē (%) pēc svēršanas*	LR IeM PMLP Iedz. reģ. dati uz 13.02.2017.
KOPĀ	100.0	100.0	100.0

REĢIONS

Rīga	33.8	33.2	33.2
Pierīga	18.3	18.2	18.2
Vidzeme	9.1	9.8	9.8
Kurzeme	12.7	12.6	12.6
Zemgale	12.0	11.9	11.9
Latgale	14.2	14.2	14.2

DZIMUMS

Vīrieši	47.0	48.0	48.0
Sievietes	53.0	52.0	52.0

TAUTĪBA

Latvieši	58.3	58.8	58.8
Citi	41.7	41.2	41.2

VECUMS

18 - 24 g.v.	10.8	9.6	9.6
25 - 34 g.v.	20.8	21.0	21.0
35 - 44 g.v.	17.4	18.9	18.9
45 - 54 g.v.	19.1	19.1	19.1
55 - 74 g.v.	31.8	31.4	31.4

STATUSS

Strādājošie	61.3	61.9
Nestrādājošie	38.7	38.1

IZGLĪTĪBA

Pamatizglītība	10.7	10.8
Vidējā, vidējā profesionālā	61.5	61.5
Augstākā	27.8	27.7

PILSONĪBA

LR pilsoņi	85.5	85.8
Respondenti bez LR pilsonības	14.5	14.2

*Dati tika svērti pēc pazīmēm: reģions, tautība, dzimums, vecums.

I DAĻA - INDIKATORI

N1. Vai, Jūsaprāt, situācija Latvijā kopumā attīstās pareizā vai nepareizā virzienā?

Pareizā	1
Nepareizā	2
Grūti pateikt/ NA	8

N2. Kā Jūs šobrīd vērtējat Latvijas valdības darbu?

Vai Jūs ar to esat...

Pilnībā apmierināts	1
Drīzāk apmierināts	2
Drīzāk neapmierināts	3
Pilnībā neapmierināts	4
Grūti pateikt/ NA	8

N3. Kā Jūs novērtētu pašreizējo Latvijas ekonomikas stāvokli? Vai, Jūsaprāt, tas ir...

Ļoti labs	1
Drīzāk labs	2
Viduvējs	3
Drīzāk slikts	4
Ļoti slikts	5
Grūti pateikt/ NA	8

N4. Vai, Jūsaprāt, Latvijas ekonomikas situācija šobrīd kopumā uzlabojas, nemainās vai arī pasliktinās?

Uzlabojas	1
Pasliktinās	2
Nemainās	3
Grūti pateikt/ NA	8

N5. Domājot par Latvijas ekonomikas stāvokli pēc 12 mēnešiem, vai, salīdzinot ar pašreizējo situāciju tas, Jūsaprāt, visdrīzāk būs...

Ievērojami uzlabojies	1
Nedaudz uzlabojies	2
Nebūs mainījies	3
Drīzāk pasliktinājies	4
Ievērojami pasliktinājies	5
Grūti pateikt/ NA	8

N6. Kā Jūs novērtētu savu/ savas ģimenes pašreizējo finansiālo stāvokli? Vai, Jūsaprāt, tas ir...

Ļoti labs	1
Drīzāk labs	2
Viduvējs	3
Drīzāk slikts	4
Ļoti slikts	5
Grūti pateikt/ NA	8

N7. Domājot par Jūsu un Jūsu ģimenes materiālo stāvokli pēc 12 mēnešiem, vai, salīdzinot ar pašreizējo situāciju tas, Jūsaprāt, visdrīzāk būs...

Ievērojami uzlabojies	1
Nedaudz uzlabojies	2
Nebūs mainījies	3
Drīzāk pasliktinājies	4
Ievērojami pasliktinājies	5
Grūti pateikt/ NA	8

N8. Kādas, Jūsaprāt, šobrīd kopumā ir iespējas Latvijā atrast labu darbu? Vai, Jūsaprāt, tās ir...

Ļoti labas	1
Drīzāk labas	2
Viduvējas	3
Drīzāk sliktas	4
Ļoti sliktas	5
Grūti pateikt/ NA	8

II DAĻA – PAŠVALDĪBAS

K1. Kā Jūs kopumā vērtētu savas vietējās pašvaldības darbu?

Ļoti apmierināts/-a	1
Drīzāk apmierināts/-a	2
Drīzāk neapmierināts/-a	3
Ļoti neapmierināts/-a	4
Grūti pateikt/NA	8

K2. Lūdzu, novērtējiet, kurās jomās Jūs esat apmierināts/-a ar savas pašvaldības darbu!

(Atzīmēt visas piemērotās atbildes!)

Pilsētas/ novada labiekārtošana un tīrība	1
Kultūras pasākumi	2
Veselības aprūpe	3
Sociālā palīdzība	4
Sabiedriskais transports	5
Uzņēmējdarbības sekmēšana	6
Skolu un bērnudārzu uzturēšana, pieejamība	7
Komunālie pakalpojumi	8
Darba iespējas	9
Sabiedriskā drošība un kārtība	10
Neesmu apmierināts/-a ar pašvaldības darbu nevienā no šīm jomām	11
Grūti pateikt/NA	98

K3. Lūdzu, raksturojiet, vai pēdējo 3 gadu laikā Jūs esat iesaistījies/-usies pašvaldības darbā (izteicis/-kusi savu viedokli, centies/-usies ietekmēt lēmumus u.tml.)! (Izsniegt kartīti K3! Atzīmēt visas piemērotās atbildes!)

Uzmanību intervētājam: ja ir atzīmētas atbildes 1, 5 vai 8, atbildes 2-4 nedrīkst atzīmēt!

Regulāri iesaistos pašvaldības darbā, izsaku savu viedokli par daudziem dažādiem jautājumiem	1
Pašvaldības darbā esmu iesaistījies/-usies <u>laiku pa laikam</u> * - gadījumos, ja jautājumi ir bijuši ļoti aktuāli pašvaldībai un tās iedzīvotājiem (tika pieņemti lēmumi, kas ietekmē ekoloģiju, būvniecību u.tml.)	2
Pašvaldības darbā esmu iesaistījies/-usies <u>laiku pa laikam</u> * – gadījumos, ja jautājumi skāra manas intereses	3
Pašvaldības darbā esmu iesaistījies/-usies <u>laiku pa laikam</u> * - cita iemesla dēļ	4
Pēdējo 3 gadu laikā neesmu iesaistījies/-usies pašvaldības darbā	5
Grūti pateikt/NA	8

*INTERVĒTAJ – arī tad, ja darīts vienu reizi, atzīmēt pie attiecīgā „laiku pa laikam”

K4. Vai Jūs piedalīsieties pašvaldību vēlēšanās, kas notiks 2017.gada 3. jūnijā?

Noteikti piedalīšos	1
Vairāk ticams, ka piedalīšos	2
Vairāk ticams, ka nepiedalīšos	3
Noteikti nepiedalīšos	4
Grūti pateikt/NA	8

K5. Kas, Jūsprāt, iedzīvotājus attur aizstāvēt savas intereses un iesaistīties pašvaldības lēmumu pieņemšanā? (Izsniegt kartīti K5! Iespējamās divas atbildes!)

Pašvaldības pašas veiksmīgi atrisina problēmjautājumus	1
Pastāv pārāk maz iespēju iesaistīties	2
Trūkst informācijas par to, ko ir iespējams darīt	3
Iedzīvotāju iniciatīva netiek ņemta vērā	4
Nav laika vai vēlmes, lai to uzņemtos	5
Nekas neattur	6
Cits variants	7
Grūti pateikt/NA	8

K6. Vai pēc pašvaldību vēlēšanām dzīve Jūsu pašvaldībā, Jūsaprāt, mainīsies? Un ja jā, tad kā – uzlabosies vai pasliktināsies?

Uzlabosies	1
Nemainīsies	2
Pasliktināsies	3
Grūti pateikt/NA	8

K7. Ja Jūsu pašvaldībai būtu jāatsakās no kādiem pasākumiem līdzekļu trūkuma dēļ, uz ko Jūs ieteiktu ekonomēt pirmām kārtām? (Atzīmēt 1 atbilžu variantu, izsniegt kartīti K7!)

Darbinieku algas	1
Sabiedrības informēšana par pašvaldības darbu (t.sk. avīžu un citu informācijas materiālu izdošana)	2
Pašvaldības labiekārtošanas pasākumi, remontdarbi	3
Pilsētas/ novada attīstības projekti (jaunu objektu celtniecība, lielāki pirkumi (piem., satiksmes līdzekļi))	4
Atbalsts dažādām iedzīvotāju grupām (sociālā palīdzība u.tml.)	5
Atbalsts sportam, kultūrai	6
Izklaides pasākumi (piemēram, pilsētas/ novada svētki)	7
Cits (norādīt, kas)	8
Grūti pateikt/NA	98

Papildu informācija:

Teika Lapsa

“Baltic International Bank” Korporatīvās komunikācijas vadītāja

Tālr. 29161561

e-pasts: teika.lapsa@bib.eu