



MĀJOKĻI UN ENERĢIJA

„Baltic International Bank Latvijas barometra” apraksts

„Baltic International Bank Latvijas barometrs” ir Latvijas iedzīvotāju noskaņojuma, viedokļu un attieksmes pret dažādiem sociāliem, ekonomiskiem u.c. jautājumiem pētījums, kurš ietver arī dažādu sfēru pazīstamu ekspertu vērtējumu un cēloņsakarību analīzi.

„Baltic International Bank Latvijas barometrs” tiek veidots katru mēnesi, un tajā tiek pētītas konkrētā brīža aktuālākās norises. Paralēli katrā no aptaujām sabiedrībai tiek uzdots arī indikatoru jautājumu kopums, kas norāda uz vispārējā sabiedrības noskaņojuma izmaiņām.

Dati tiek iegūti SKDS Latvijas pastāvīgo iedzīvotāju aptaujā, veicot tiešās intervijas respondentu dzīves vietās. Ar stratificētās nejaušās izlases metodi katru mēnesi tiek aptaujāti ne mazāk kā 1000 respondenti vecumā no 18 līdz 74 gadiem visā Latvijā. Izlase ir reprezentatīva attiecībā pret ģenerālo kopumu. Pētījuma statistiskā kļūda kopējiem atbilžu sadalījumiem nepārsniedz + / - 3% robežas.

„Baltic International Bank Latvijas barometra” satura rādītājs

Informācija par „Baltic International Bank Latvijas barometru”	2
I DAĻA - INDIKATORI	
Kopējais sabiedrības noskaņojums.....	4
Tagadnes un nākotnes vērtējums.....	4
Kopējās situācijas attīstības vērtējums	5
Latvijas ekonomikas stāvokļa vērtējums.....	6
Ģimenes materiālā stāvokļa vērtējums.....	9
Iespēju atrast labu darbu vērtējums.....	11
Valdības darba vērtējums.....	12
II DAĻA – MĀJOKĻI UN ENERĢIJA	
Uzskati par pašreizējo mājokli	14
Mājokļa iegādes kritēriji	15
Informētība par atjaunojamo energoresursu izmantošanu mājokļa uzturēšanā.....	15
Uzskati par perspektīvām atjaunojamo energoresursu ieguves metodēm	16
Atjaunojamo energoresursu izmantošanas kavējošie faktori	16
Gatavība pāriet uz atjaunojamo energoresursu izmantošanu	17
PIELIKUMI	
Aptaujas tehniskā informācija.....	18
Aptaujā izmantotā anketa.....	19

„Baltic International Bank Latvijas barometra” vajadzībām veiktās aptaujas tehniskā informācija

Aptaujas dati iegūti pētījumu centra SKDS Latvijas pastāvīgo iedzīvotāju aptaujā laika posmā no 10.02.2017. līdz 22.02.2017. Ar stratificētās nejaušās izlases metodi, veicot tiešās intervijas respondentu dzīves vietās, tika aptaujāti 1005 respondenti vecumā no 18 līdz 74 gadiem visā Latvijā.

I DAĻA – INDIKATORI

„Baltic International Bank Latvijas barometra” galvenie rezultāti

„Baltic International Bank Latvijas barometra” dati liecina, ka iedzīvotāju noskaņojums pēc krituma 2016.gada nogalē 2017.gada janvārī ir uzlabojies. Mēneša laikā ir uzlabojušies gandrīz visi pētījumā analizētie indeksi (izņēmums ir Pašreizējā ģimenes materiālā stāvokļa vērtējums, kas ir palicis 2016.gada decembra līmenī).

- 2017.gada janvārī 23% pētījuma dalībnieku, vērtējot **situācijas attīstību Latvijā kopumā**, norādīja, ka tā attīstās pareizi. To, ka situācija attīstās nepareizi, uzskatīja 56% respondentu. Kopējās situācijas attīstības vērtējuma indekss ir -33 (decembrī tas bija -34).

- Vērtējot **pašreizējo Latvijas ekonomikas stāvokli**, pozitīvi noskaņoti bija 5% respondentu, bet kritiski – 53% aptaujāto Latvijas iedzīvotāju. Pašreizējā ekonomikas stāvokļa vērtējuma indekss 2017.gada janvārī ir pakāpies no -35 līdz -30.

- 9% aptaujāto Latvijas iedzīvotāju, vērtējot **Latvijas ekonomikas stāvokli notiekošās izmaiņas**, uzskatīja, ka Latvijas ekonomikas situācija uzlabojas, bet uz situācijas pasliktināšanos norādīja 38% pētījuma dalībnieku. Salīdzinot ar 2016.gada decembri, 2017.gada janvārī Latvijas ekonomikas stāvokļa izmaiņu virziena indekss ir nedaudz pakāpies (12.2016.: -31, 01.2017.: -29).

- **Prognozējot ekonomiskās situācijas izmaiņas pēc gada**, 17% respondentu 2017.gada janvārī norādīja, ka, viņuprāt, situācija būs uzlabojusies. Pesimistiskas prognozes izteica 26% respondentu. Pēc krituma 2016.gada nogalē, 2017.gada sākumā Latvijas ekonomikas stāvokļa attīstības prognozes indekss ir pakāpies (decembrī: -9, janvārī: -6).

- Kopumā 17% pētījuma dalībnieku 2017.gada janvārī savas **ģimenes materiālo situāciju** vērtēja atzinīgi. Negatīvu vērtējumu pašreizējam ģimenes materiālajam stāvoklim sniedza 29% aptaujāto Latvijas iedzīvotāju. Salīdzinot ar 2016.gada decembri, 2017.gada janvārī pašreizējā ģimenes materiālā stāvokļa vērtējums nav mainījies (decembrī: -9, janvārī: -9).

- Lūgti novērtēt, kas notiks ar viņu **ģimenes materiālo stāvokli pēc gada**, 24% respondentu uzskatīja, ka tas būs uzlabojies. To, ka situācija, viņuprāt, būs pasliktinājusies, norādīja 11% pētījuma dalībnieku. Jāatzīmē, ka mēneša laikā Ģimenes materiālā stāvokļa attīstības prognozes indekss ir paaugstinājies par četriem punktiem (no +3 līdz +7).

- Ar **iespējām atrast labu darbu Latvijā** 2017.gada janvārī apmierināti bija 7% respondentu, bet neapmierināti bija 59% pētījuma dalībnieku. Darba izredžu vērtējuma indekss mēneša laikā ir uzlabojies (decembrī: -43, janvārī: -37).

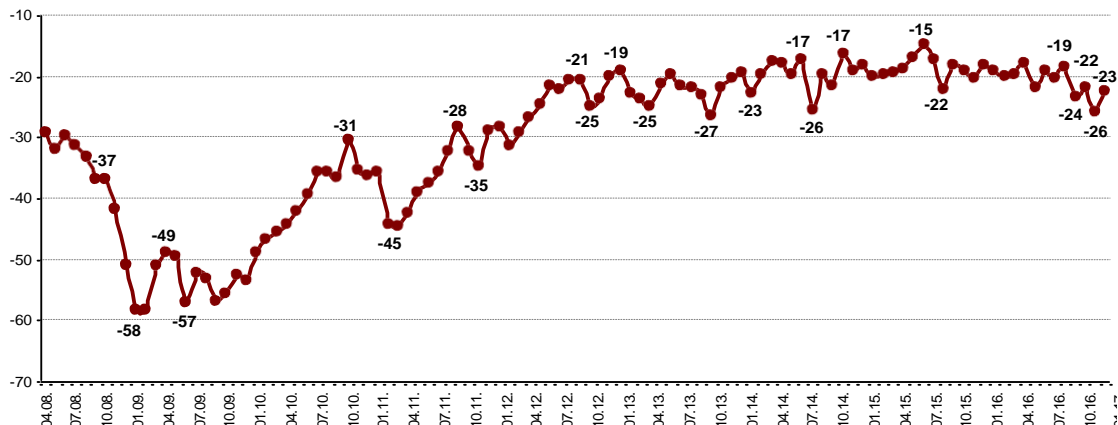
Mēneša laikā notikušās izmaiņas (12.2016.-01.2017.)	
KOPEJIE INDEKSI	izmaiņas punktos
Kopējā noskaņojuma INDEKSS	↑ +3
Tagadnes vērtējuma INDEKSS	↑ +4
Nākotnes vērtējuma INDEKSS	↑ +3
APAKŠINDEKSI	izmaiņas punktos
Kopējās situācijas attīstības vērtējums	↑ +1
Pašreizējā ekonomikas stāvokļa vērtējums	↑ +5
Latvijas ekonomikas stāvokļa izmaiņu vērtējums	↑ +2
Latvijas ekonomikas stāvokļa attīstības prognozes	↑ +3
Pašreizējā ģimenes materiālā stāvokļa vērtējums	→ 0
Ģimenes materiālā stāvokļa attīstības prognozes	↑ +4
Darba izredžu vērtējums	↑ +6
Valdības darba vērtējums	↑ +9

Tabulā attēlotas mēneša laikā notikušās izmaiņas (starpība punktos) "Baltic International Bank Latvijas barometra" ietvaros mērītajos indeksos. Visi indeksi var svārstīties no +100 (visi vērtējumi pozitīvi) līdz -100 (visi vērtējumi negatīvi).

- Vērtējot **valdības darbu**, atzinīgu vērtējumu 2017.gada janvārī sniedza 15% respondentu, bet negatīvi noskaņoti bija 77% pētījuma dalībnieku. Salīdzinot ar 2016.gada nogali, 2017.gada sākumā valdības darba vērtējums ir uzlabojies (decembrī: -52, janvārī: -43).

Kopējais sabiedrības noskaņojums

Kopējā noskaņojuma INDEKSS

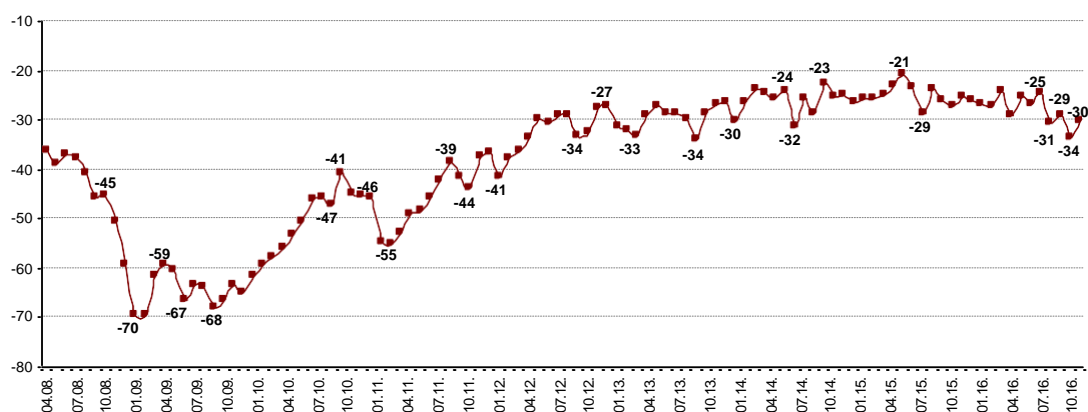


Visi respondenti

2017.gada janvāra aptaujas dati liecina, ka iedzīvotāju noskaņojums mēneša laikā ir uzlabojies: Kopējā noskaņojuma indekss ir paaugstinājies no -26 2016.gada decembrī līdz -23 2017.gada janvārī.

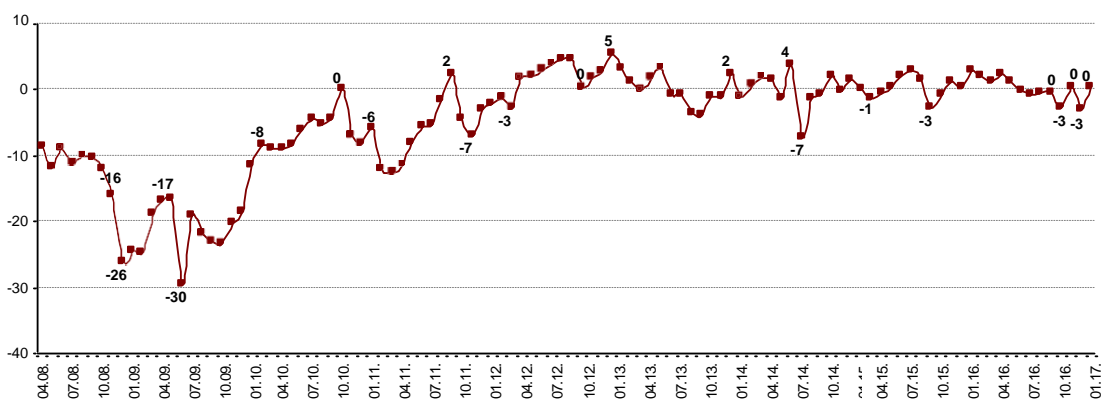
Tagadnes un nākotnes vērtējums

Tagadnes vērtējuma INDEKSS



Visi respondenti

Nākotnes vērtējuma INDEKSS



Visi respondenti

Mēneša laikā uzlabojies arī tagadnes un nākotnes vērtējums. Tagadnes vērtējuma indekss ir paaugstinājies līdz -30 (pirms mēneša: -34), bet Nākotnes vērtējuma indekss līdz 0 (pirms mēneša: -3).

Kopējā noskaņojuma indekss ir aprēķināts, balstoties uz „Baltic International Bank Latvijas barometru” iegūtajiem rādītājiem par iedzīvotāju attieksmi pret kopējo situāciju Latvijā, valdības darbu, ekonomikas stāvokli un tā attīstības tendencēm, darba iespējām, kā arī iedzīvotāju materiālā stāvokļa pašvērtējumu. Kopējā noskaņojuma indekss ir iegūts no 8 apakšindeksiem, kas detalizētāk analizēti tālāk materiālā. Indekss var svārstīties no +100 (visi vērtējumi pozitīvi) līdz -100 (visi vērtējumi negatīvi).

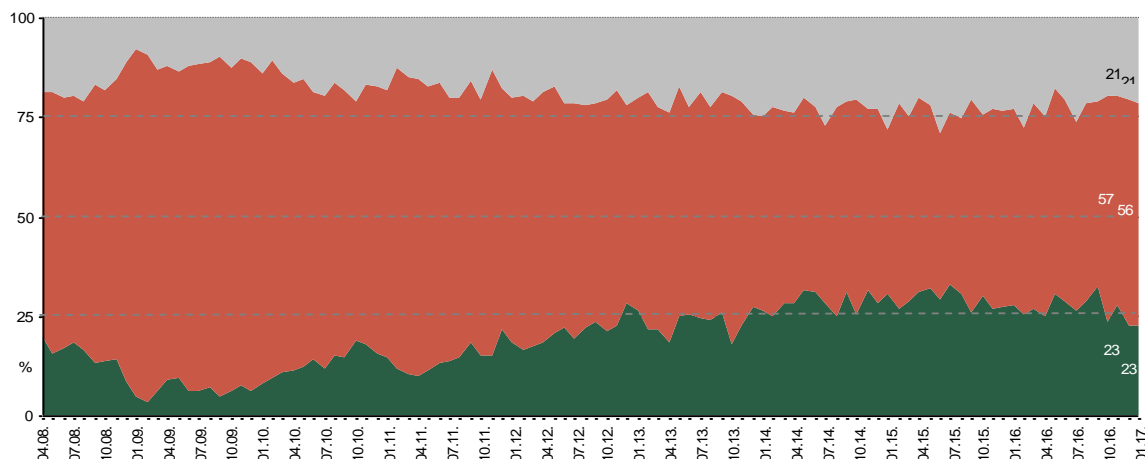
Tagadnes vērtējuma indekss tiek aprēķināts kā vidējais rādītājs no 6 apakšindeksiem (kopējās situācijas attīstības vērtējuma, pašreizējā ekonomikas stāvokļa vērtējuma, ekonomikas stāvokļa izmaiņu virziena vērtējuma, pašreizējā ģimenes materiālā stāvokļa vērtējuma, darba izredžu vērtējuma un valdības darba vērtējuma indeksa).

Nākotnes vērtējuma indekss tiek aprēķināts kā vidējais rādītājs no 2 apakšindeksiem (Latvijas ekonomikas stāvokļa attīstības prognozes un ģimenes materiālā stāvokļa attīstības prognozes).

Kopējās situācijas attīstības vērtējums

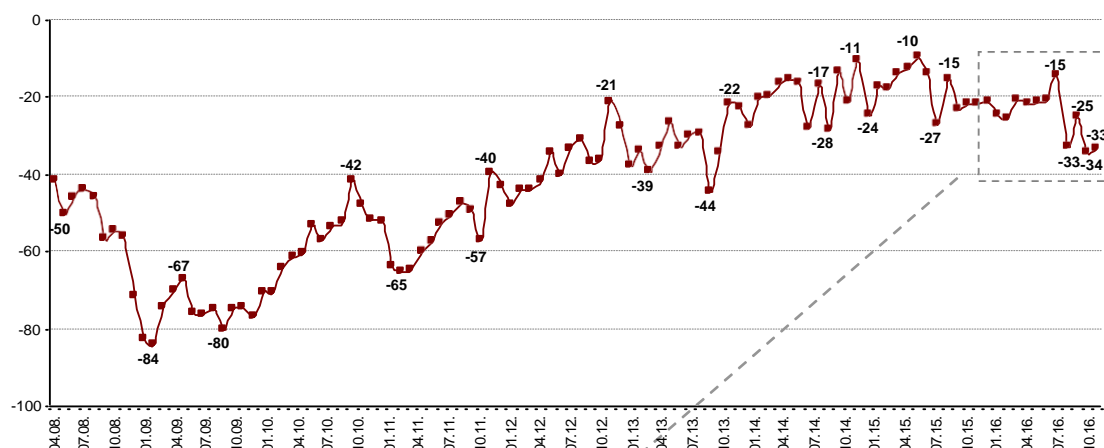
Vai, Jūsaprāt, situācija Latvijā kopumā attīstās pareizā vai nepareizā virzienā?

- Grūti pateikt
- Nepareizā
- Pareizā



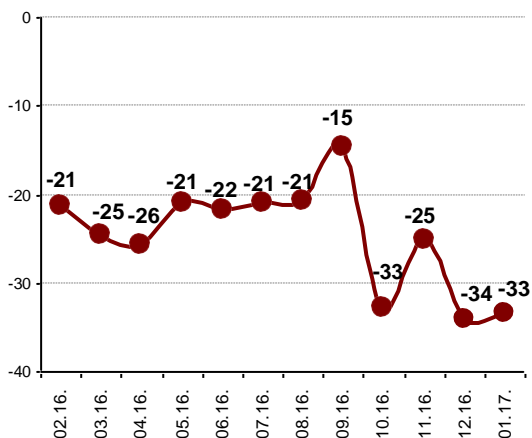
Visi respondenti

Kopējās situācijas attīstības vērtējuma INDEKSS



Visi respondenti

Kopējās situācijas attīstības vērtējuma INDEKSS (02.2016.-01.2017.)



Visi respondenti

Saskaņā ar aptaujas datiem 23% pētījuma dalībnieku 2017.gada janvārī uzskatīja, ka situācija Latvijā kopumā attīstās pareizā virzienā (decembrī: 23%). To, ka situācija attīstās nepareizi, norādīja 56% respondentu (decembrī: 57%). Salīdzinot ar 2016.gada nogali, 2017.gada sākumā Kopējās situācijas attīstības vērtējuma indekss mēneša laikā ir pakāpies par vienu punktu (no -34 līdz -33).

Apakšindeksi atspoguļo pozitīvo un negatīvo vērtējumu īpatsvaru starpību, kur daļēji pozitīvo/negatīvo vērtējumu minēšanas biežums (%) ir reizināts ar koeficientu 0.5, bet pilnībā pozitīvo/negatīvo vērtējumu minēšanas biežums - ar koeficientu 1. Līdz ar to indekss var svārstīties robežās no +100 līdz -100.

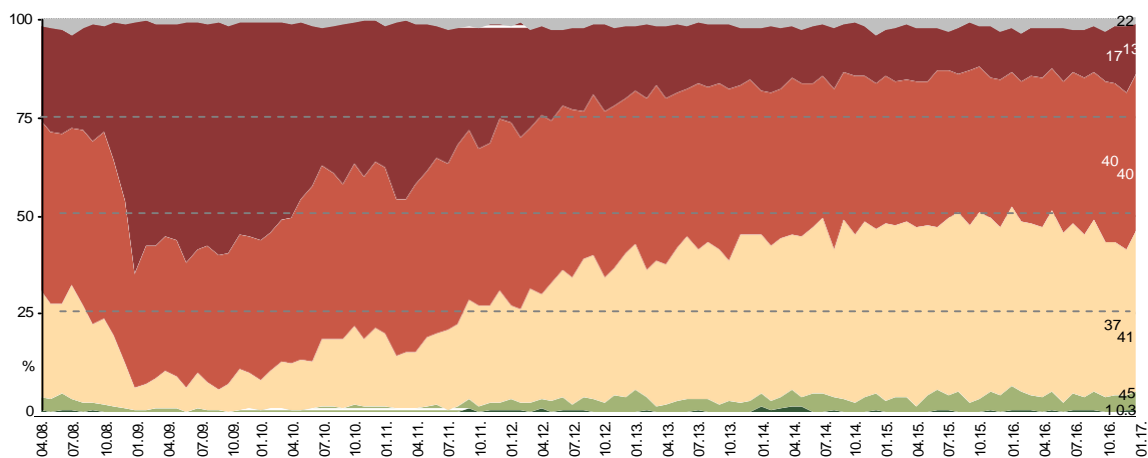
Latvijas ekonomikas stāvokļa vērtējums

Pašreizējā Latvijas ekonomiskā stāvokļa vērtējums

Kā Jūs novērtētu pašreizējo Latvijas ekonomikas stāvokli? Vai, Jūsuprāt, tas ir...

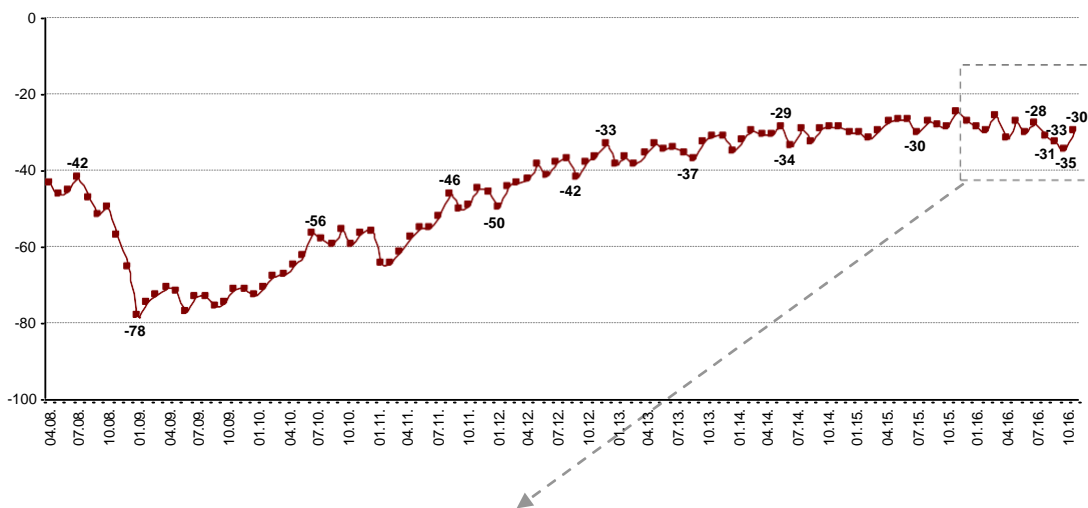
- Grūti pateikt
- Ļoti slikts
- Drīzāk slikts
- Viduvējs
- Drīzāk labs
- Ļoti labs

Visi respondenti



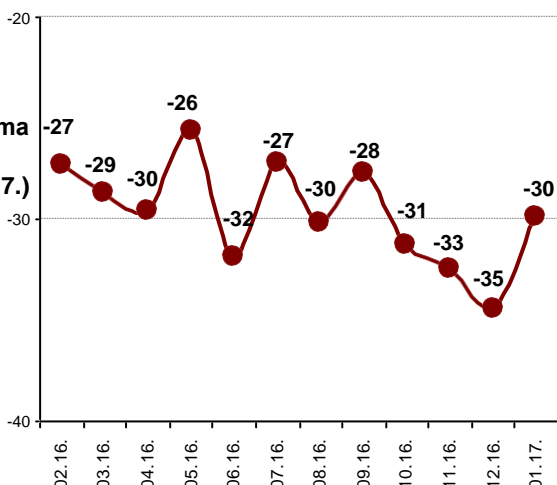
Pašreizējā ekonomikas stāvokļa vērtējuma INDEKSS

Visi respondenti



Pašreizējā ekonomikas stāvokļa vērtējuma INDEKSS (02.2016.-01.2017.)

Visi respondenti

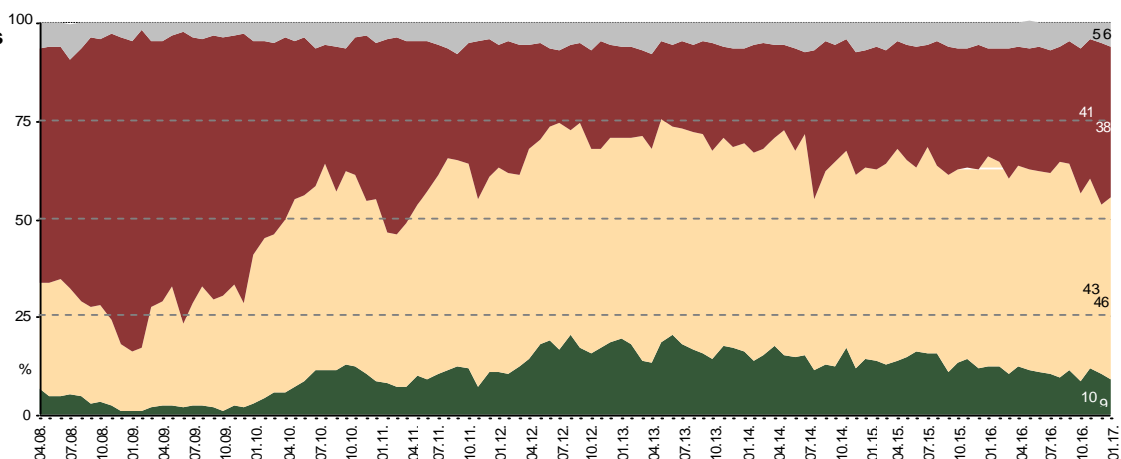


Kopumā 5% aptaujāto Latvijas iedzīvotāju pašreizējo Latvijas ekonomikas stāvokli 2017.gada janvārī vērtēja pozitīvi (decembrī: 5%). Kritiski noskaņoti bija 53% (decembrī: 57%), bet 41% aptaujāto iedzīvotāju ekonomisko stāvokli uzskatīja par viduvēju (decembrī: 37%). Jāatzīmē, ka Pašreizējā ekonomikas stāvokļa vērtējuma indekss janvārī ir pakāpies līdz -30, kas ir augstākais rādītājs pēdējo četru mēnešu laikā (laika posmā no 10.2016. līdz 12.2016. indekss bija robežās no -31 līdz -35).

Latvijas ekonomikas stāvokļa izmaiņu vērtējums

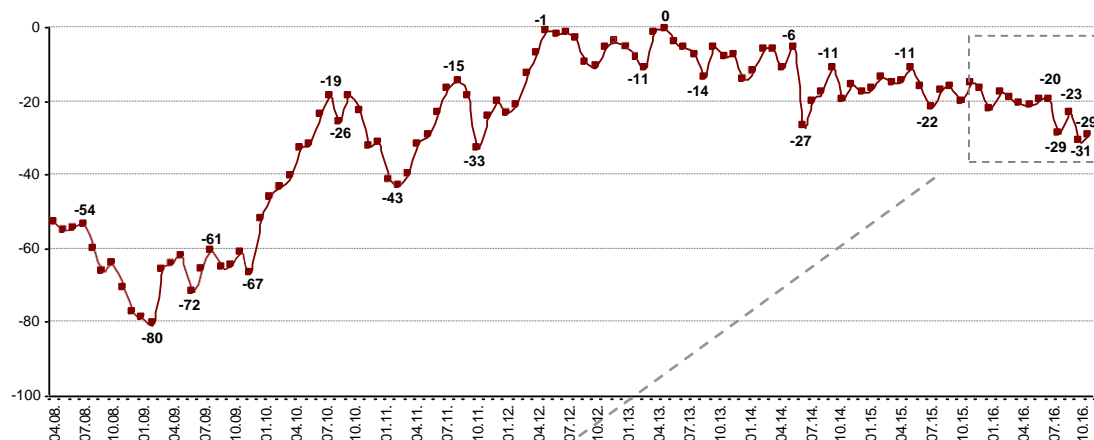
Vai, Jūsaprāt, Latvijas ekonomikas situācija šobrīd kopumā uzlabojas, nemainās vai arī pasliktinās?

- Grūti pateikt
- Pasliktinās
- Nemainās
- Uzlabojas



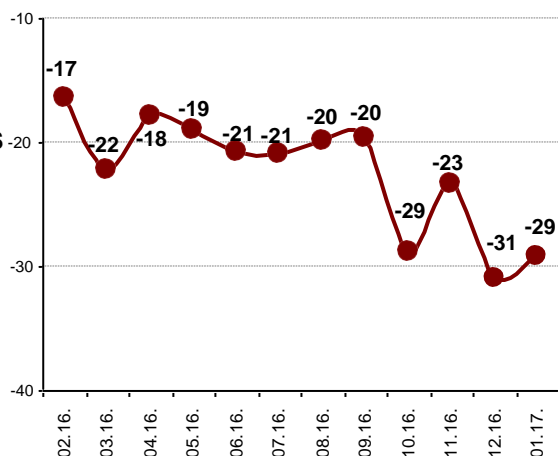
Visi respondenti

Latvijas ekonomikas stāvokļa izmaiņu virziena INDEKSS



Visi respondenti

Latvijas ekonomikas stāvokļa izmaiņu virziena INDEKSS (02.2016.-01.2017.)

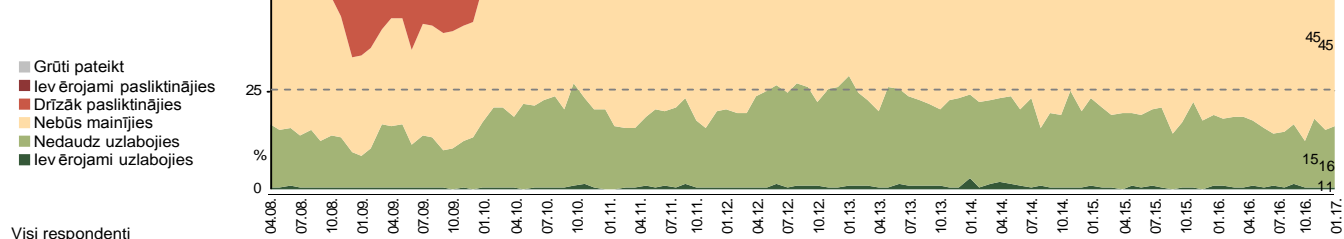


Visi respondenti

Aptuveni 1/10 (9%) aptaujāto Latvijas iedzīvotāju 2017.gada janvārī pauda viedokli, ka Latvijas ekonomikas situācija uzlabojas (decembrī: 10%). Uz situācijas pasliktināšanos norādīja 38% (decembrī: 41%), bet 46% uzskatīja, ka Latvijas ekonomiskā situācija nemainās (decembrī: 43%). Salīdzinot ar 2016.gada decembri, 2017.gada janvārī Latvijas ekonomikas stāvokļa izmaiņu virziena indekss ir nedaudz pakāpies (12.2016.: -31, 01.2017.: -29).

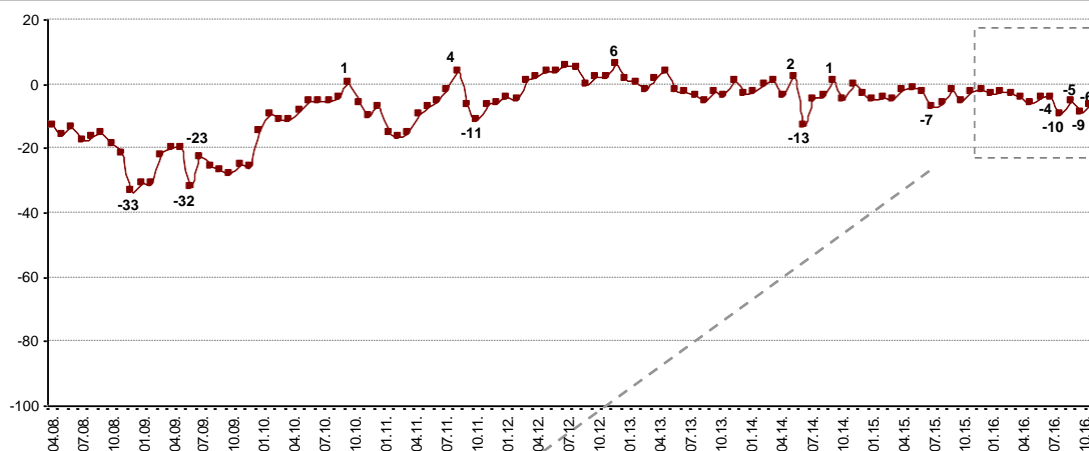
Latvijas ekonomikas stāvokļa attīstības prognoze

Domājot par Latvijas ekonomikas stāvokli pēc 12 mēnešiem, vai, salīdzinot ar pašreizējo situāciju, tas, Jūsaprāt, visdrīzāk būs...



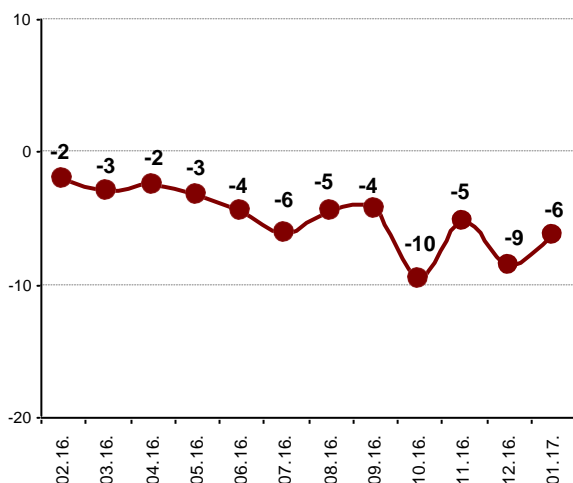
Visi respondenti

Latvijas ekonomikas stāvokļa attīstības prognozes INDEKSS



Visi respondenti

Latvijas ekonomikas stāvokļa attīstības prognozes INDEKSS (02.2016.-01.2017.)



Visi respondenti

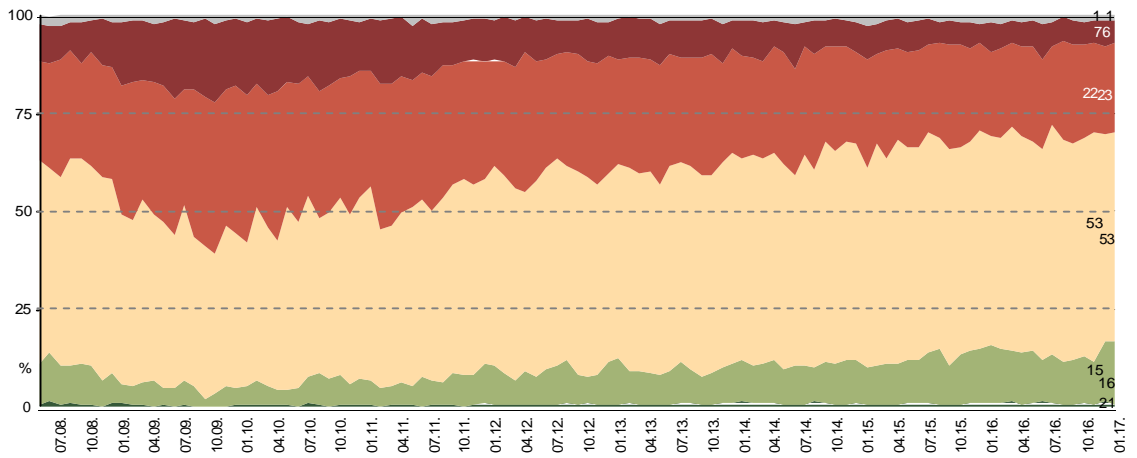
Jautāti, kas, viņuprāt, notiks ar Latvijas ekonomisko situāciju pēc gada, 17% respondentu 2017.gada janvārī atbildēja, ka tā būs uzlabojusies (decembrī: 16%). Uzskatu, ka pēc gada situācija būs pasliktinājusies, pauda 26% aptaujāto Latvijas iedzīvotāju (decembrī: 28%), bet 45% norādīja, ka situācija nemainīsies (decembrī: 45%). Pēc krituma 2016.gada nogalē, 2017.gada sākumā Latvijas ekonomikas stāvokļa attīstības prognozes indekss ir pakāpies (decembrī: -9, janvārī: -6).

Ģimenes materiālā stāvokļa vērtējums

Pašreizējā ģimenes materiālā stāvokļa vērtējums

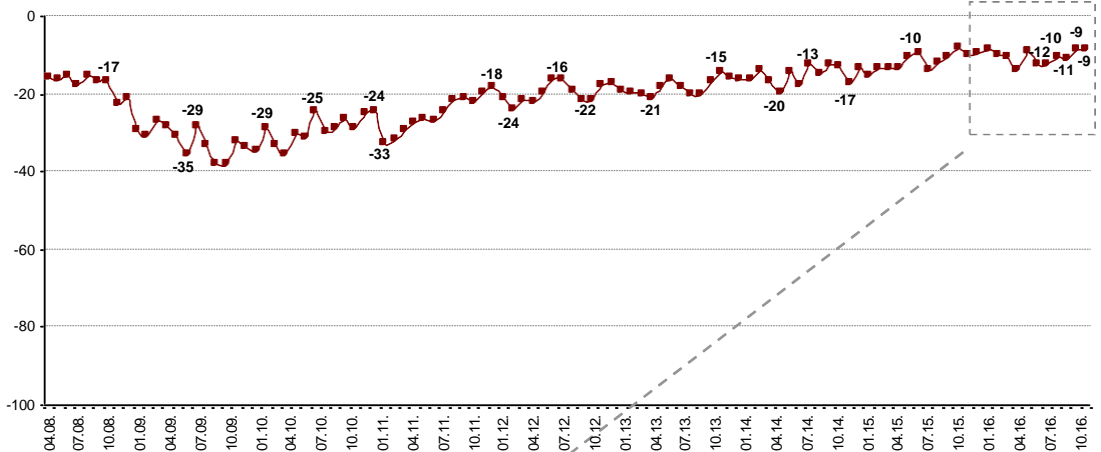
Kā Jūs novērtētu savu/ savas ģimenes pašreizējo finansiālo stāvokli? Vai, Jūsaprāt, tas ir...

- Grūti pateikt
- Ļoti slikts
- Drīzāk slikts
- Viduvējs
- Drīzāk labs
- Ļoti labs



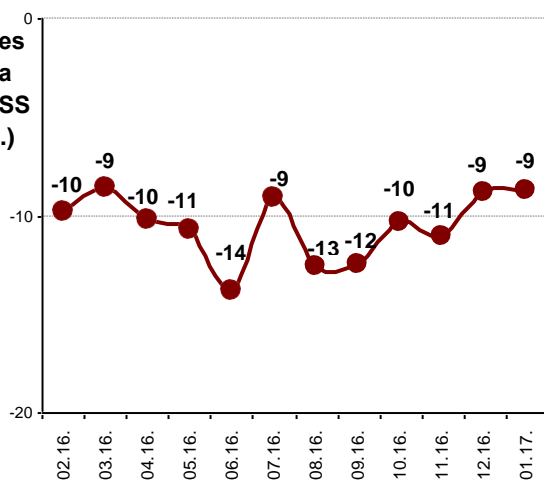
Visi respondenti

Pašreizējā ģimenes materiālā stāvokļa vērtējuma INDEKSS



Visi respondenti

Pašreizējā ģimenes materiālā stāvokļa vērtējuma INDEKSS (02.2016.-01.2017.)



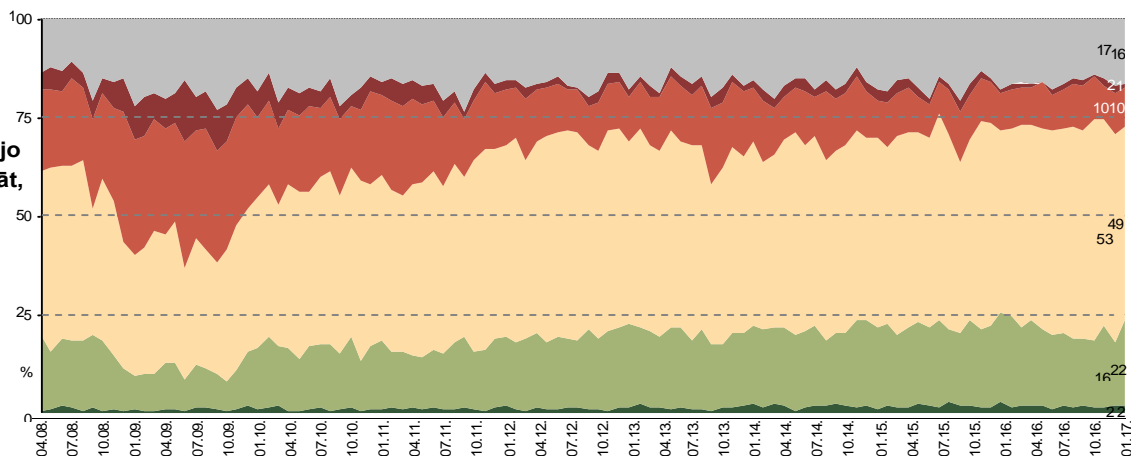
Visi respondenti

Lūgti sniegt vērtējumu savas ģimenes pašreizējai materiālajai situācijai, atzīnīgi to 2017.gada janvārī vērtēja 17% pētījuma dalībnieku (decembrī: 17%). Kritiski noskaņoti bija 29% respondentu (decembrī: 29%), bet 53% savas ģimenes materiālo stāvokli uzskatīja par viduvēju (decembrī: 53%). Jāpiebilst, ka Pašreizējā ģimenes materiālā stāvokļa vērtējuma indekss mēneša laikā nav mainījies (decembrī: -9, janvārī: -9).

Ģimenes materiālā stāvokļa attīstības prognoze

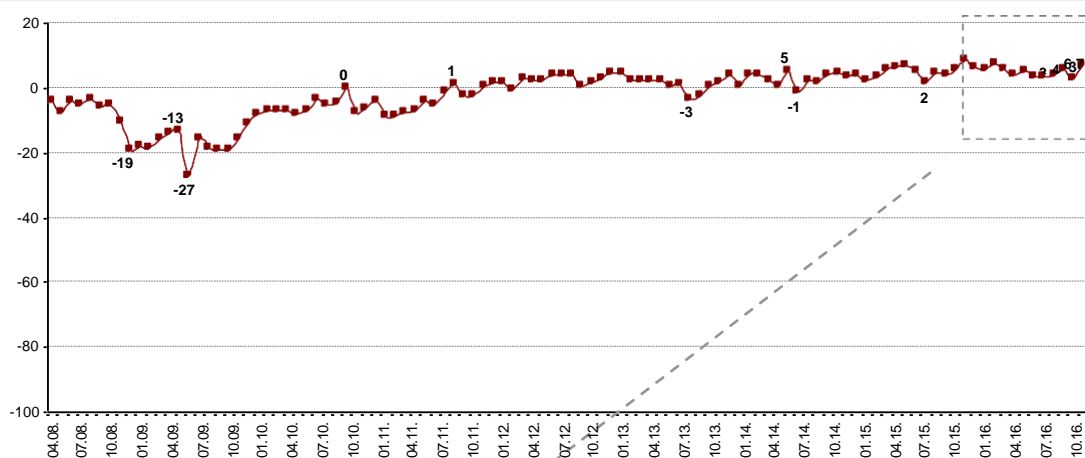
Domājot par Jūsu un Jūsu ģimenes materiālo stāvokli pēc 12 mēnešiem, vai, salīdzinot ar pašreizējo situāciju, tas, Jūsaprāt, visdrīzāk būs...

- Grūti pateikt
- Ievērojami pasliktinājies
- Drīzāk pasliktinājies
- Nebūs mainījies
- Nedaudz uzlabojies
- Ievērojami uzlabojies



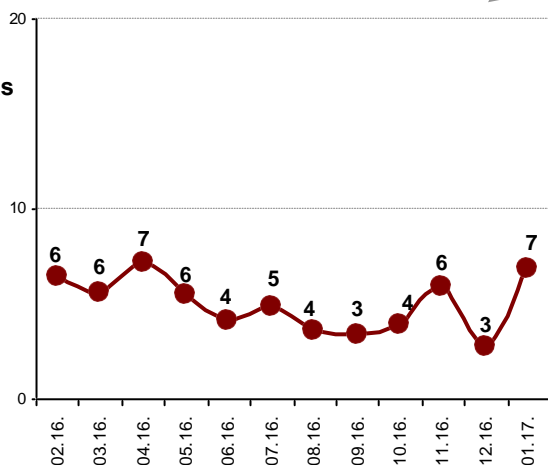
Visi respondenti

Ģimenes materiālā stāvokļa attīstības prognozes INDEKSS



Visi respondenti

Ģimenes materiālā stāvokļa attīstības prognozes INDEKSS (02.2016.-01.2017.)



Visi respondenti

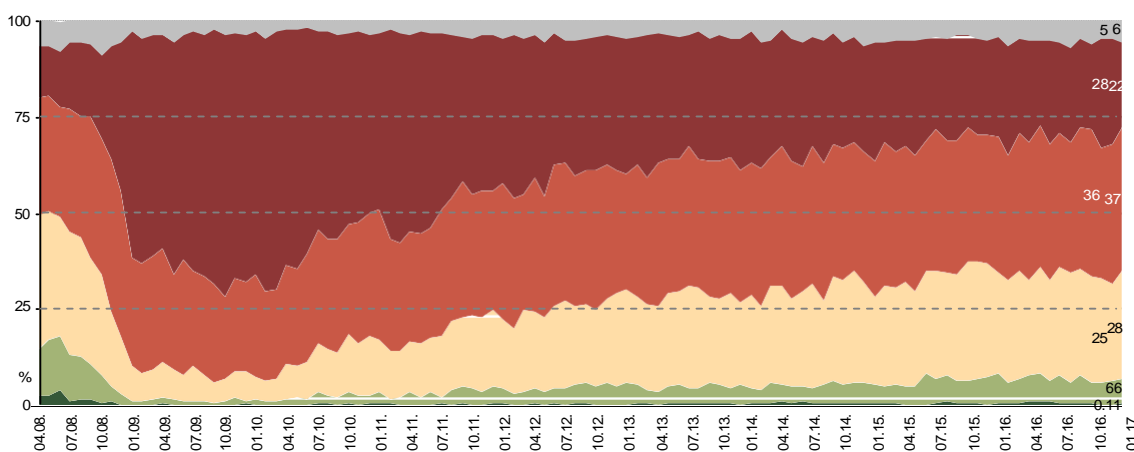
Kopumā 24% respondentu 2017.gada janvārī uzskatīja, ka pēc gada viņu ģimenes finansiālā situācija būs uzlabojusies (decembrī: 18%). Pesimistiski noskaņoti, prognozējot nākotni, bija 11% (decembrī: 12%). Vairākums (49%) aptaujāto Latvijas iedzīvotāju atbildēja, ka pēc gada viņu ģimenes materiālā situācija nebūs mainījies (decembrī tā domāja 53%). Salīdzinot ar 2016.gada decembri, 2017.gada janvārī Ģimenes materiālā stāvokļa attīstības prognozes indekss ir uzlabojies (decembrī: +3, janvārī: +7).

Iespēju atrast labu darbu vērtējums

Kādas, Jūsaprāt, šobrīd kopumā ir iespējas Latvijā atrast labu darbu? Vai, Jūsaprāt, tās ir...

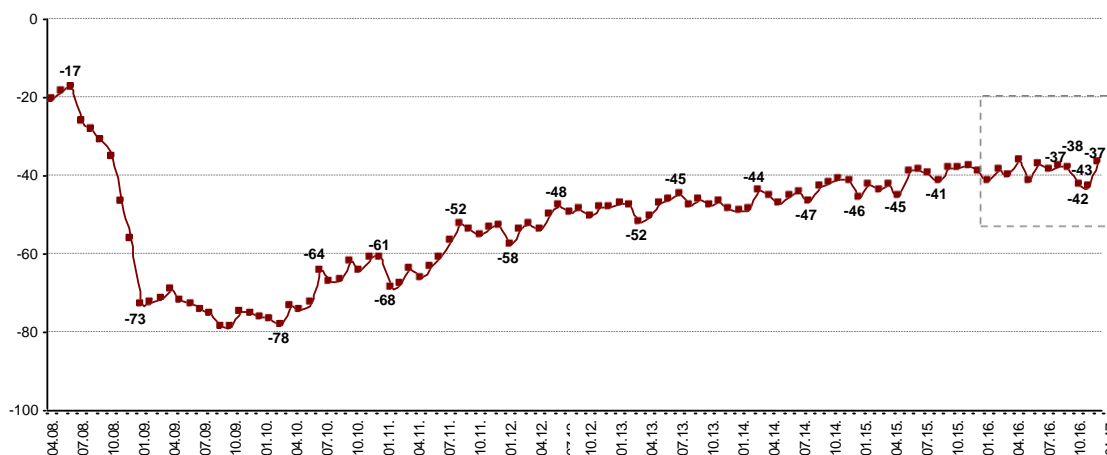
- Grūti pateikt
- Ļoti sliktas
- Drīzāk sliktas
- Viduvējas
- Drīzāk labas
- Ļoti labas

Visi respondenti



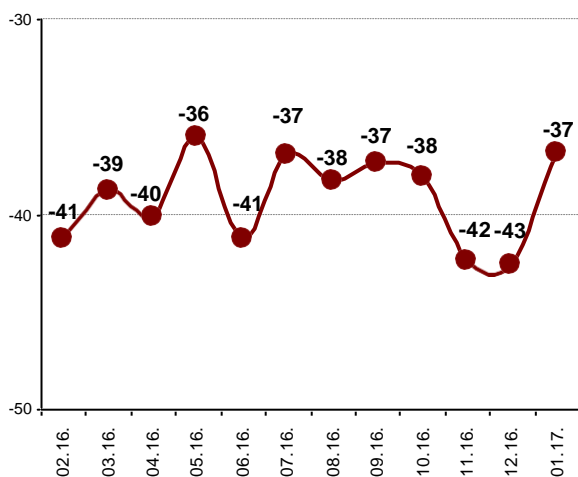
Darba izredžu vērtējuma INDEKSS

Visi respondenti



Darba izredžu vērtējuma INDEKSS (02.2016.-01.2017.)

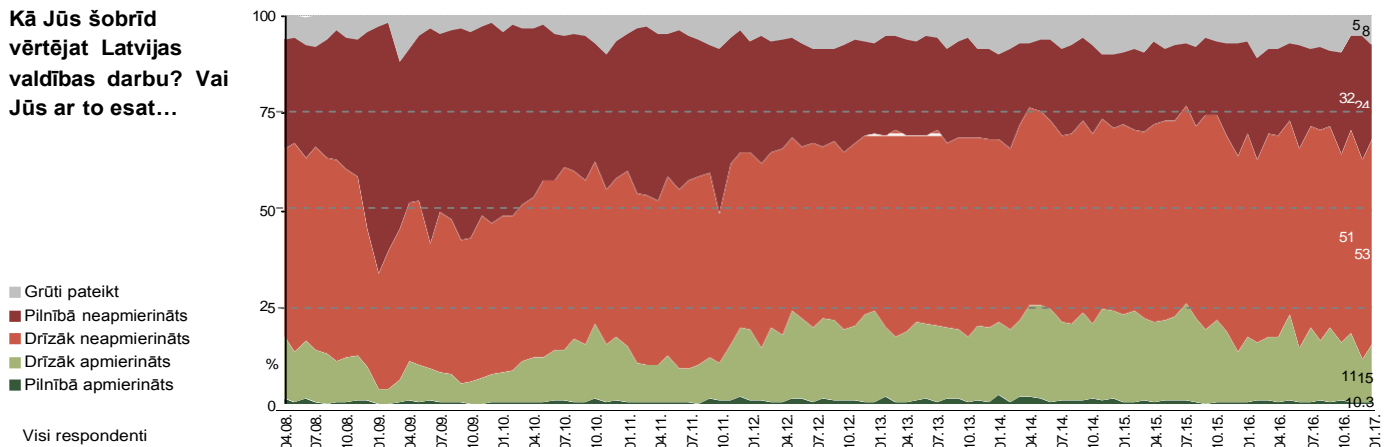
Visi respondenti



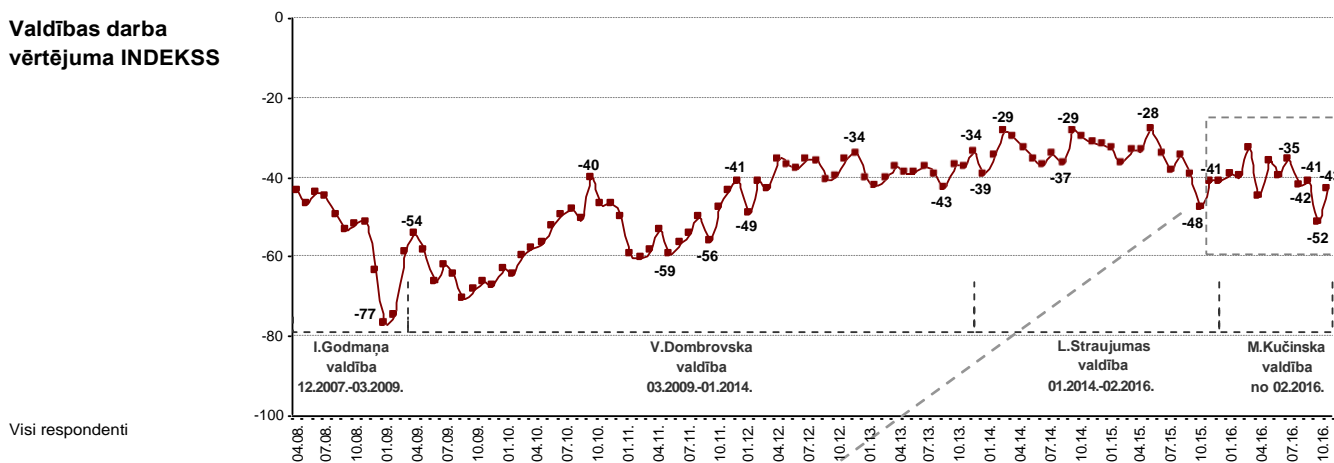
Vērtējot izredzes Latvijā atrast labu darbu, apmierināti ar tām 2017.gada janvārī bija 7% respondentu (decembrī: 6%). Neapmierinātību ar iespējām atrast labu darbu Latvijā puda 59% (decembrī: 64%). To, ka izredzes atrast labu darbu Latvijā ir viduvējas, norādīja 28% (decembrī: 25%). Darba izredžu vērtējuma indekss mēneša laikā paaugstinājies no -43 līdz -37.

Valdības darba vērtējums

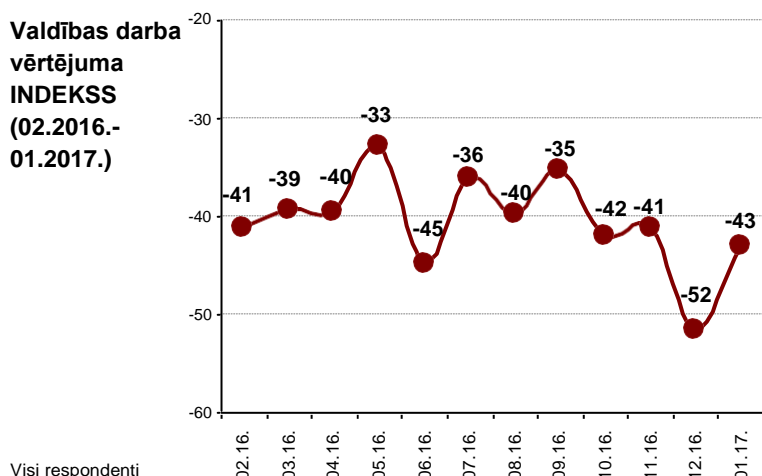
Kā Jūs šobrīd vērtējat Latvijas valdības darbu? Vai Jūs ar to esat...



Valdības darba vērtējuma INDEKSS



Valdības darba vērtējuma INDEKSS (02.2016.-01.2017.)



Kopumā 15% respondentu 2017.gada janvārī sniedza pozitīvu vērtējumu valdības darbam (decembrī: 12%). Negatīvi valdības darbu vērtēja 77% aptaujāto Latvijas iedzīvotāju (decembrī: 83%). Valdības darba vērtējuma indekss janvārī ir -43 (decembrī tas bija -52).

II DAĻA – MĀJOKĻI UN ENERĢIJA

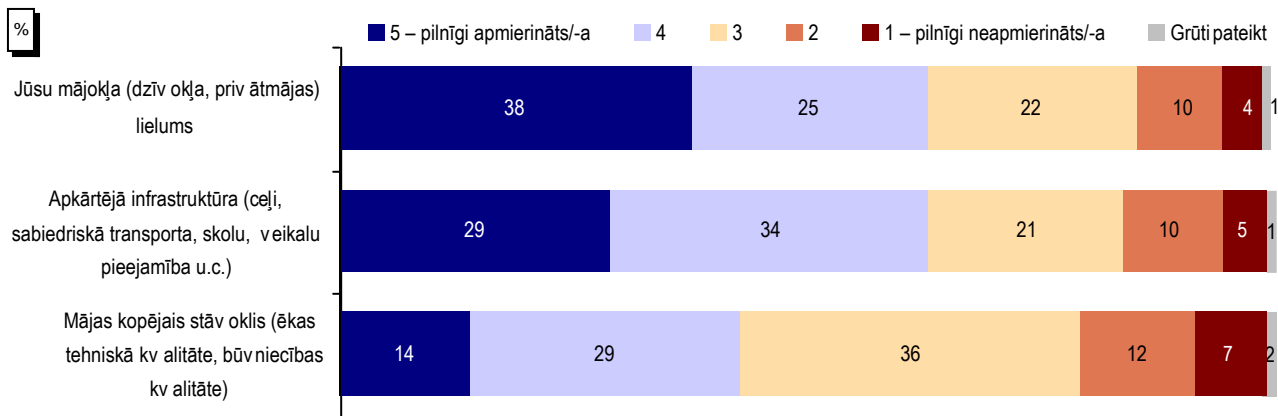
Galvenie rezultāti

2017.gada februāra „Baltic International Bank Latvijas barometrā” respondentiem tika uzdoti dažādi ar mājokli un atjaunojamo enerģijas resursu izmantošanu saistīti jautājumi. Rezultāti liecina, ka nedaudz mazāk kā 2/3 respondentu kopumā ir apmierināti ar sava mājokļa lielumu un apkārtējo infrastruktūru, bet, iegādājoties mājokli, par galveno izvēles kritēriju visbiežāk atzīts mājas tehniskais stāvoklis, būvniecības kvalitāte. Jāatzīmē, ka, raksturojot informētību par dažādiem atjaunojamo resursu veidiem, visbiežāk pētījuma dalībnieki bija informēti par saules kolektoriem, saules baterijām un biomasu. Saules enerģijas avoti visbiežāk atzīti arī par perspektīvāko atjaunojamo enerģijas ieguves avotu.

- Novērtējot dažādus **ar mājokli saistītus aspektus**, ar mājokļa lielumu apmierināti bija 63% respondentu, tikpat bieži (63%) respondenti pozitīvi vērtēja apkārtējo infrastruktūru, bet retāk pausta apmierinātība ar mājas kopējo stāvokli (43%). Salīdzinot ar 2016.gadu, 2017.gadā respondenti nedaudz biežāk sniedza atzinīgu vērtējumu apkārtējai infrastruktūrai (2016.: 61%, 2017.: 63%), bet nedaudz retāk - mājas kopējam stāvoklim (2016.: 45%, 2017.: 43%). Savukārt mājokļa lieluma vērtējums gada laikā nav būtiski mainījies.
- Lūgti norādīt, kas viņiem būtu pieci **galvenie kritēriji mājokļa iegādē**, visbiežāk respondenti atbildēja, ka viņiem svarīgs ir mājas tehniskais stāvoklis, būvniecības kvalitāte (59%), laba infrastruktūra (52%) un zemas mājokļa izmaksas (46%).
- Raksturojot, par kurām atjaunojamo enerģijas resursu izmantošanas tehnoloģijām viņi **ir informēti**, visbiežāk aptaujātie Latvijas iedzīvotāji norādīja, ka ir informēti par saules kolektoriem, saules baterijām (52%) un biomasu (48%).
- Visbiežāk pētījuma dalībnieki par **perspektīvu atjaunojamo enerģijas ieguves avotu** uzskatīja saules enerģijas ieguves tehnoloģijas (57%). Salīdzinoši bieži minētas arī vēja turbīnas un vēja ģeneratori (44%).
- Jautāti, kas, viņuprāt, visvairāk **kavē** Latvijas iedzīvotājus **pāriet uz atjaunojamo resursu izmantošanu**, visbiežāk respondenti to saistīja ar pārāk lielajiem ieguldījumiem mājokļa pielāgošanā (56%). To, ka enerģijas ieguves tehnika ir pārāk dārga, atzīmēja 35%.
- To, ka būtu **gatavi īstermiņā maksāt vairāk par izmantoto enerģiju** (t.sk. ieguldīt pāriešanā uz šādas enerģijas izmantošanu), ja tā tiktu ražota videi draudzīgā veidā, atzina 26% aptaujāto Latvijas iedzīvotāju. Tiesa, ievērojami biežāk pētījuma dalībnieki norādīja, ka nebūtu gatavi to darīt (61%).

Uzskati par pašreizējo mājokli

Lūdzu, novērtējiet, cik lielā mērā Jūs esat apmierināts/-a ar savu pašreizējo mājokli 5 punktu skalā, kur „1” nozīmē „pilnīgi neapmierināts/-a”, bet „5” – „pilnīgi apmierināts/-a”!

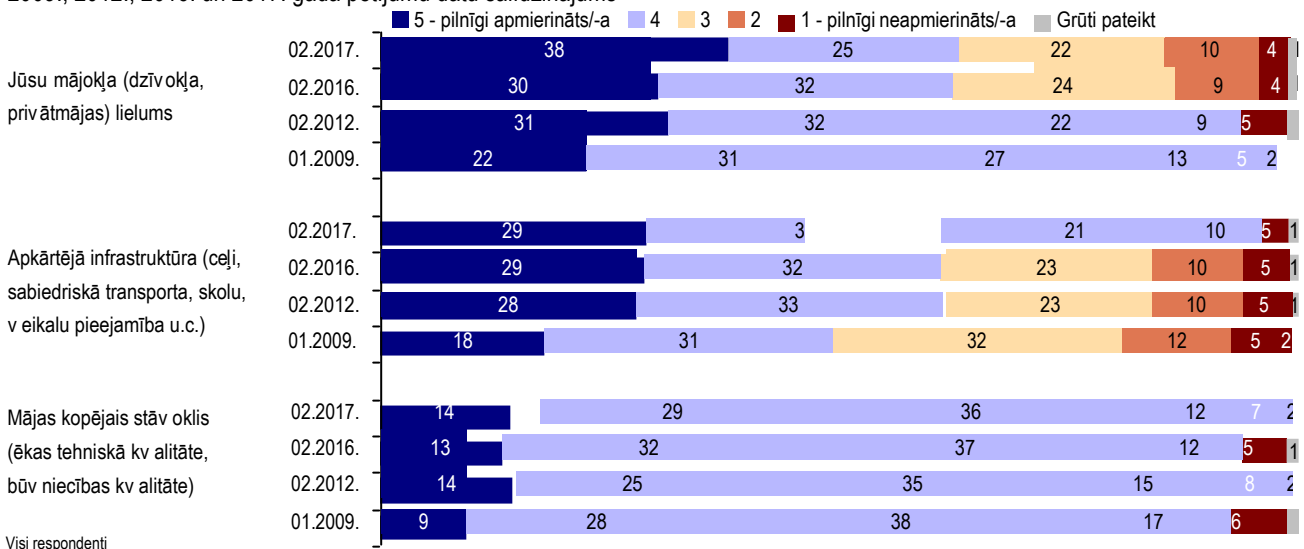


2017.gada 10.februāris - 22.februāris, N=1005 Latvijas iedzīvotāji

2017.gada februārī respondentiem lūdza novērtēt vairākus ar mājokli saistītus aspektus. Aptaujas dati liecina, ka salīdzinoši pozitīvāk pētījuma dalībnieki vērtējuši mājokļa lielumu – apmierināti ar to bija 63% respondentu (t.sk. 38% bija „pilnīgi apmierināti”) un ar apkārtnējo infrastruktūru – apmierināti ar to bija 63% respondentu (t.sk. 29% bija „pilnīgi apmierināti”). Retāk atzinīgs vērtējums sniegts mājas kopējam stāvoklim - apmierināti ar to bija 43% respondentu (t.sk. 14% bija „pilnīgi apmierināti”).

Lūdzu, novērtējiet, cik lielā mērā Jūs esat apmierināts/-a ar savu pašreizējo mājokli 5 punktu skalā, kur „1” nozīmē „pilnīgi neapmierināts/-a”, bet „5” – „pilnīgi apmierināts/-a”!

2009., 2012., 2016. un 2017. gada pētījumu datu salīdzinājums



Salīdzinot 2016. un 2017.gada aptauju datus, vērojams, ka šogad respondenti nedaudz biežāk nekā pirms gada sniedza pozitīvu vērtējumu apkārtnējai infrastruktūrai (2016.: 61%, 2017.: 63%), bet nedaudz retāk pauda apmierinātību ar mājas kopējo stāvokli (2016.: 45%, 2017.: 43%).

Mājokļa iegādes kritēriji

Ja Jūs tagad vēlētos iegādāties mājokli, kas būtu 5 galvenie kritēriji?



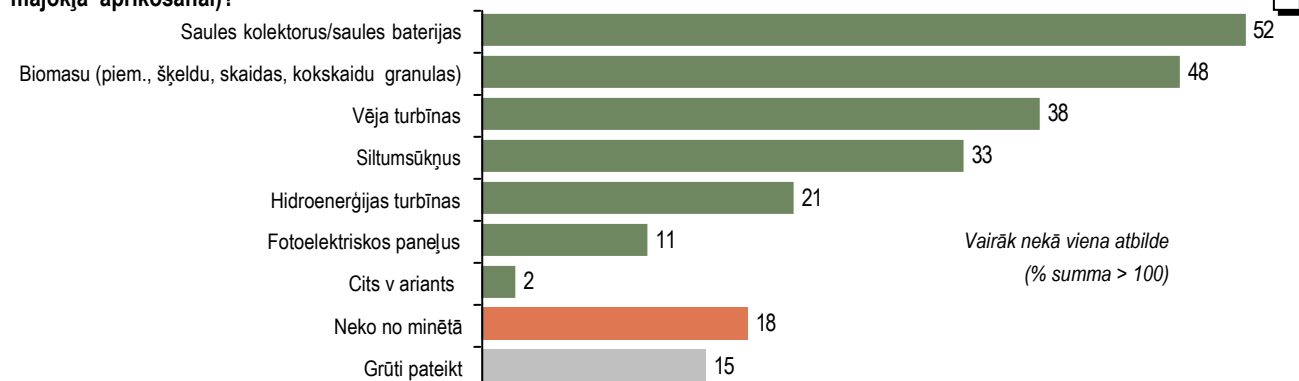
2017.gada 10.februāris - 22.februāris, N=1005 Latvijas iedzīvotāji

*Kategorijā "Cits faktors" ietilpst: "ārpus pilsētas" (minēts 1 reizi); "dzīvokli ne pirmajā un ne pašā augstākajā stāvā" (minēts 1 reizi); "kurš stāvs" (minēts 1 reizi); "mājas estētiskās vērtības, ārējais izskats" (minēts 1 reizi); "privātmāja, dārzs" (minēts 1 reizi); "silts un saulains mājoklis" (minēts 1 reizi); "tuvu vietai, kur uzaugu" (minēts 1 reizi); "zemākā stāvā" (minēts 1 reizi).

Aptaujas ietvaros respondentiem jautāja, kas viņiem būtu svarīgi kritēriji, iegādājoties mājokli. Visbiežāk par vienu no galvenajiem kritērijiem pētījuma dalībnieki atzina mājas tehnisko stāvokli, būvniecības kvalitāti (59%). Salīdzinoši bieži par svarīgu uzskatīta arī laba infrastruktūra (52%) un zemas mājokļa izmaksas (46%). Citi kritēriji atzīmēti retāk.

Informētība par atjaunojamo energoresursu izmantošanu mājokļa uzturēšanā

Domājot par atjaunojamo enerģijas resursu izmantošanu mājokļa apkurē, ūdens uzsildīšanā, elektrības ieguvē u.c., par kurām no šīm tehnoloģijām Jūs zināt, esat informēts/a (piem., par to, kā tās darbojas, kā tās var izmantot sava mājokļa aprīkošanai)?

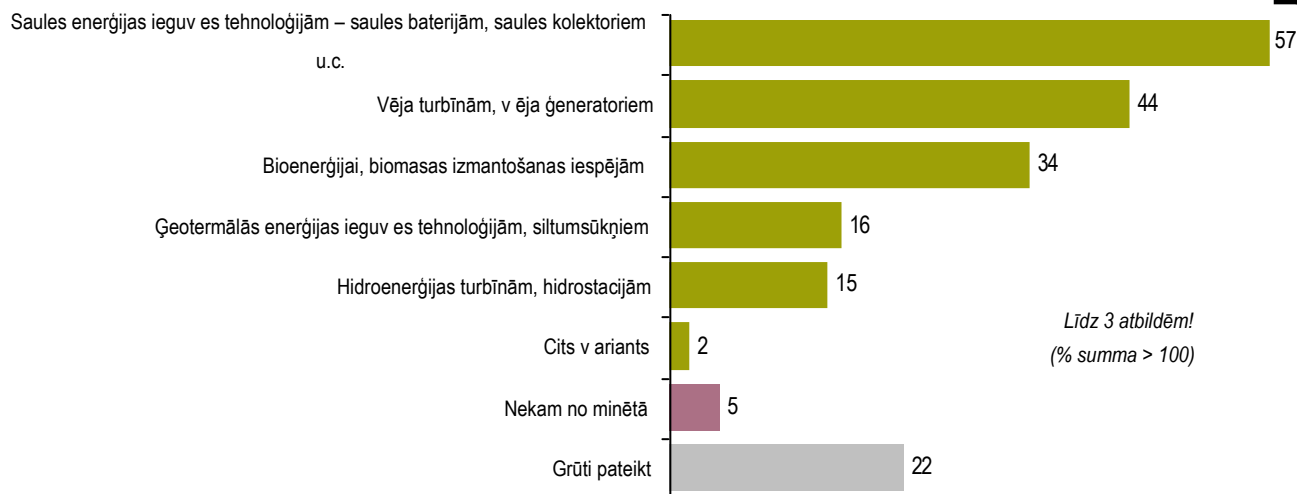


2017.gada 10.februāris - 22.februāris, N=1005 Latvijas iedzīvotāji

Jautāti, par kurām atjaunojamo enerģijas resursu izmantošanas tehnoloģijām viņi zina, visbiežāk respondenti atbildēja, ka viņi ir informēti par saules kolektoriem, saules baterijām (52%) un biomasu (48%). Salīdzinoši bieži pētījuma dalībnieki bija informēti arī par vēja turbīnām (38%) un siltumsūkņiem (33%). Par hidroenerģijas turbīnām informēti bija 21%, bet par fotoelektriskiem paneļiem – 11%.

Uzskati par perspektīvām atjaunojamo energoresursu ieguves metodēm

Kurām 3 no atjaunojamo enerģijas resursu ieguves metodēm, Jūsaprāt, ir perspektīvas pasaulē attīstīties tuvākā nākotnē?



2017.gada 10.februāris - 22.februāris, N=1005 Latvijas iedzīvotāji

Lūgti paust viedokli par to, kuriem trīs no sarakstā iekļautajiem atjaunojamo enerģijas resursu ieguves veidiem ir perspektīvas attīstīties tuvākajā nākotnē, visbiežāk respondenti nosauca saules enerģijas ieguves tehnoloģijas (57%). Vēja turbīnas, vēja ģeneratorus minēja 44%, bioenerģiju, biomasas izmantošanas iespējas – 34%, ģeotermālās enerģijas ieguves tehnoloģijas, siltumsūkņus – 16%, bet hidroenerģijas turbīnas, hidrostationes – 15% pētījuma dalībnieku.

Atjaunojamo energoresursu izmantošanas kavējošie faktori

Kas, Jūsaprāt, Latvijas iedzīvotājus galvenokārt kavē pāriet uz atjaunojamo enerģijas resursu (piem., biomasu, siltumsūkņi, saules baterijas, vēja turbīnas u.c.) izmantošanu mājās apkurē, ūdens uzsildīšanā, elektrības ieguvē u.c.?



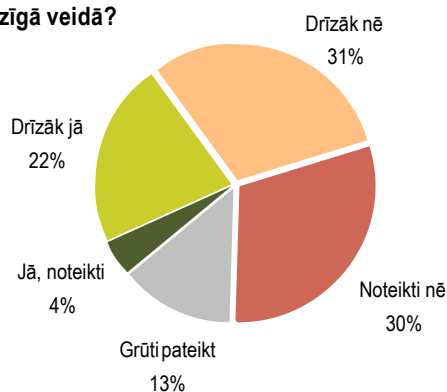
2017.gada 10.februāris - 22.februāris, N=1005 Latvijas iedzīvotāji

*Kategorijā "Cits variants" ietilpst: "Latvenergo" (minēts 3 reizes); "dārgā utilizācija, pēc salīdzinoši īsās kalpošanas" (minēts 1 reizi); "dažāda veida līgumu eksistēšana" (minēts 1 reizi); "individuālām mājām ir vienkāršāk, daudzdzīvokļu mājām daudz grūtāk realizēt to" (minēts 1 reizi); "monopols lielo elektroenerģijas kompāniju dej" (minēts 1 reizi); "valstī monopoli kavē iedzīvotāju aktivitātes" (minēts 1 reizi).

Raksturojot, kas, viņuprāt, visvairāk kavē Latvijas iedzīvotājus pāriet uz atjaunojamo resursu izmantošanu, visbiežāk respondenti norādīja, ka ir jāiegulda pārāk lieli līdzekļi un darbs mājokļa pielāgošanā (56%). To, ka enerģijas ieguves tehnika ir pārāk dārga, atzīmēja 35%, 27% atzina, ka viņiem trūkst informācijas par šādu alternatīvu, bet 26% - ka neredz valsts, pašvaldību atbalstu pāriešanai uz atjaunojamiem enerģijas resursiem. Citi iemesli minēti retāk.

Gatavība pāriet uz atjaunojamo energoresursu izmantošanu

Vai Jūs personiski būtu gatavs/-a īstermiņā maksāt vairāk par izmantoto enerģiju (t.sk. ieguldīt pāriešanā uz šādas enerģijas izmantošanu), ja tā tiktu ražota videi draudzīgā veidā?



2017.gada 10.februāris - 22.februāris, N=1005 Latvijas iedzīvotāji

Kopumā 26% aptaujāto Latvijas iedzīvotāju norādīja, ka būtu gatavi īstermiņā maksāt vairāk par izmantoto enerģiju (t.sk. ieguldīt pāriešanā uz šādas enerģijas izmantošanu), ja tā tiktu ražota videi draudzīgā veidā, t.sk. 4% to „noteikti” darītu. To, ka uz to nebūtu gatavi, atzīmēja 61% pētījuma dalībnieku, t.sk. 30% to „noteikti” nedarītu.

„Baltic International Bank Latvijas barometra” aptaujas tehniskā informācija

PĒTĪJUMA VEICĒJS	Pētījumu centrs SKDS
ĢENERĀLAIS KOPUMS	Latvijas pastāvīgie iedzīvotāji vecumā no 18 līdz 74 gadiem
PLĀNOTĀS IZLASES APJOMS	1000 respondenti (ģenerālajam kopumam reprezentatīva izlase)
SASNIEGTĀS IZLASES APJOMS	1005 respondenti
IZLASES METODE	Stratificētā nejaušā izlase
STRATIFIKĀCIJAS PAZĪMES	Administratīvi teritoriālā
APTAUJAS VEIŠANAS METODE	Tiešās intervijas respondentu dzīves vietās
ĢEOGRĀFISKAIS PĀRKLĀJUMS	Visi Latvijas reģioni (130 izlases punkti)
APTAUJAS VEIŠANAS LAIKS	No 10.02.2017. līdz 22.02.2017.

SASNIEGTĀS IZLASES SALĪDZINĀJUMS AR IEDZĪVOTĀJU STATISTIKU

	Respondentu skaits izlasē (%) pirms svēršanas	Respondentu skaits izlasē (%) pēc svēršanas*	LR IeM PMLP Iedz. reģ. dati uz 13.02.2017.
KOPĀ	100.0	100.0	100.0
REĢIONS			
Rīga	33.1	33.2	33.2
Pierīga	17.9	18.2	18.2
Vidzeme	9.9	9.8	9.8
Kurzeme	12.6	12.6	12.6
Zemgale	12.1	11.9	11.9
Latgale	14.3	14.2	14.2
DZIMUMS			
Vīrieši	46.3	48.0	48.0
Sievietes	53.7	52.0	52.0
TAUTĪBA			
Latvieši	58.3	58.8	58.8
Citi	41.7	41.2	41.2
VECUMS			
18 - 24 g.v.	10.3	9.6	9.6
25 - 34 g.v.	18.8	21.0	21.0
35 - 44 g.v.	20.7	18.9	18.9
45 - 54 g.v.	19.0	19.1	19.1
55 – 74 g.v.	31.1	31.4	31.4
STATUSS			
Strādājošie	62.3	62.5	
Nestrādājošie	37.7	37.5	
IZGLĪTĪBA			
Pamatizglītība	10.3	10.3	
Vidējā, vidējā profesionālā	61.1	60.9	
Augstākā	28.6	28.8	
PILSONĪBA			
LR pilsoņi	86.3	86.4	
Respondenti bez LR pilsonības	13.7	13.6	

*Dati tika svērti pēc pazīmēm: reģions, tautība, dzimums, vecums.

I DAĻA - INDIKATORI

N1. Vai, Jūsaprāt, situācija Latvijā kopumā attīstās pareizā vai nepareizā virzienā?

Pareizā	1
Nepareizā	2
Grūti pateikt/ NA	8

N2. Kā Jūs šobrīd vērtējat Latvijas valdības darbu?

Vai Jūs ar to esat...

Pilnībā apmierināts	1
Drīzāk apmierināts	2
Drīzāk neapmierināts	3
Pilnībā neapmierināts	4
Grūti pateikt/ NA	8

N3. Kā Jūs novērtētu pašreizējo Latvijas ekonomikas stāvokli? Vai, Jūsaprāt, tas ir...

Ļoti labs	1
Drīzāk labs	2
Viduvējs	3
Drīzāk slikts	4
Ļoti slikts	5
Grūti pateikt/ NA	8

N4. Vai, Jūsaprāt, Latvijas ekonomikas situācija šobrīd kopumā uzlabojas, nemainās vai arī pasliktinās?

Uzlabojas	1
Pasliktinās	2
Nemainās	3
Grūti pateikt/ NA	8

N5. Domājot par Latvijas ekonomikas stāvokli pēc 12 mēnešiem, vai, salīdzinot ar pašreizējo situāciju tas, Jūsaprāt, visdrīzāk būs...

Ievērojami uzlabojies	1
Nedaudz uzlabojies	2
Nebūs mainījies	3
Drīzāk pasliktinājies	4
Ievērojami pasliktinājies	5
Grūti pateikt/ NA	8

N6. Kā Jūs novērtētu savu/ savas ģimenes pašreizējo finansiālo stāvokli? Vai, Jūsaprāt, tas ir...

Ļoti labs	1
Drīzāk labs	2
Viduvējs	3
Drīzāk slikts	4
Ļoti slikts	5
Grūti pateikt/ NA	8

N7. Domājot par Jūsu un Jūsu ģimenes materiālo stāvokli pēc 12 mēnešiem, vai, salīdzinot ar pašreizējo situāciju tas, Jūsaprāt, visdrīzāk būs...

Ievērojami uzlabojies	1
Nedaudz uzlabojies	2
Nebūs mainījies	3
Drīzāk pasliktinājies	4
Ievērojami pasliktinājies	5
Grūti pateikt/ NA	8

N8. Kādas, Jūsaprāt, šobrīd kopumā ir iespējas Latvijā atrast labu darbu? Vai, Jūsaprāt, tās ir...

Ļoti labas	1
Drīzāk labas	2
Viduvējas	3
Drīzāk sliktas	4
Ļoti sliktas	5
Grūti pateikt/ NA	8

II DAĻA – MĀJOKĻI UN ENERĢIJA

K1. Lūdzu, novērtējiet, cik lielā mērā Jūs esat apmierināts/-a ar savu pašreizējo mājokli 5 punktu skalā, kur „1” nozīmē „pilnīgi neapmierināts/-a”, bet „5” – „pilnīgi apmierināts/-a”!

		1 – pilnīgi neapmierināts/-a	2	3	4	5 – pilnīgi apmierināts/-a	Grūti pateikt/NA
1	Mājas kopējais stāvoklis (ēkas tehniskā kvalitāte, būvniecības kvalitāte)	1	2	3	4	5	8
2	Apkārtējā infrastruktūra (ceļi, sabiedriskā transporta, skolu, veikalu pieejamība u.c.)	1	2	3	4	5	8
3	Jūsu mājokļa (dzīvokļa, privātmājas) lielums	1	2	3	4	5	8

K2. Ja Jūs tagad vēlētos iegādāties mājokli, kas būtu 5 galvenie kritēriji? (Izsniegt kartīti K2! Norādīt līdz 5 atbilžu variantiem!)

Mājas tehniskais stāvoklis, būvniecības kvalitāte	1
Tas, vai māja ir siltināta	2
Mazāks mājoklis nekā tagad	3
Lielāks mājoklis nekā tagad	4
Mājoklis aprīkots ar tehnoloģijām, kas ļauj izmantot atjaunojamus enerģijas resursus (siltumsūkņi, saules baterijas u.c.)	5
Laba infrastruktūra (ceļi, sabiedriskā transporta, skolu, veikalu pieejamība u.c.)	6
Apsaimniekošanas, mājokļa uzturētāja darba kvalitāte	7
Drošība rajonā, kur atrodas mājoklis	8
Lai atrastos pēc iespējas tuvāk darba vietai	9
Lai atrastos pēc iespējas tuvāk kādu cilvēku (ģimenes locekļu, draugu) mājvietai	10
Vietas prestižs	11
Tas, kādi ir kaimiņi	12
Mājokļa labiekārtotība (pilnībā labiekārtots, ar visām ērtībām)	13
Apkārtējā ainava (skats pa logu)	14
Zema mājokļa (dzīvokļa) cena	15
Zemas mājokļa (dzīvokļa) izmaksas (maksājumi par uzturēšanu, komunālajiem maksājumiem)	16
Cits faktors (lūdzu norādiet!).....	17
Grūti pateikt/NA	98

K3. Domājot par atjaunojamo enerģijas resursu izmantošanu mājokļa apkurē, ūdens uzsildīšanā, elektrības ieguvē u.c., par kurām no šīm tehnoloģijām Jūs zināt, esat informēts/-a (piem., par to, kā tās darbojas, kā tās var izmantot sava mājokļa aprīkošanai)? Visas piemērotās atbildes!

Biomasu (piem., šķeldu, skaidas, kokskaidu granulas)	1
Siltumsūkņus	2
Saules kolektorus/saules baterijas	3
Fotoelektriskos paneļus	4
Vēja turbīnas	5
Hydroenerģijas turbīnas	6
Cits variants	7
Neko no minētā	8
Grūti pateikt/NA	98

K4. Kurām 3 no atjaunojamo enerģijas resursu ieguves metodēm, Jūsprāt, ir perspektīvas pasaulē attīstīties tuvākā nākotnē? (Izsniegt kartīti K4! Līdz 3 atbildēm!)

Saules enerģijas ieguves tehnoloģijām – saules baterijām, saules kolektoriem u.c.	1
Vēja turbīnām, vēja ģeneratoriem	2
Ģeotermālās enerģijas ieguves tehnoloģijām, siltumsūkņiem	3
Bioenerģijai, biomasas izmantošanas iespējām	4
Hidroenerģijas turbīnām, hidrostacijām	5
Cits variants	6
Nekam no minētā	7
Grūti pateikt/NA	98

K5. Kas, Jūsprāt, Latvijas iedzīvotājus galvenokārt kavē pāriet uz atjaunojamo enerģijas resursu (piem., biomasu, siltumsūkņi, saules baterijas, vēja turbīnas u.c.) izmantošanu mājas apkurē, ūdens uzsildīšanā, elektrības ieguvē u.c.? (Izsniegt kartīti K5! Līdz 3 atbildēm!)

Jāiegulda pārāk lieli līdzekļi un darbs mājokļa pielāgošanā (piem., jumta, skursteņa pārbūve, apkures katla maiņa)	1
Enerģijas ieguves tehnika (saules kolektori, foto elektriskie paneļi u.c.) ir pārāk dārga	2
Neredz jēgu (t.sk. nav ticības, ka šāds ieguldījums atmaksāsies, vai ka nākotnē varētu pietrūkt fosilo (ogles, nafta, gāze) neatjaunojamo energoresursu)	3
Trūkst informācijas par šādu alternatīvu (piem., uzstādīšanas iespējām, izmaksām, izmantošanu u.c.)	4
Trūkst servisa (piem., šādu iekārtu ierīkošanā, apkalpošanā)	5
Tas ir neērtāk par tradicionālo enerģijas resursu izmantošanu (t.sk. jāiegulda lielāks darbs)	6
Izmantojot šādus līdzekļus Latvijas apstākļos, nav iespējams nodrošināt nepieciešamo enerģijas apjomu	7
Dabas resursu taupīšana nerūp tik ļoti, lai šādam mērķim tērētu laiku un naudu	8
Neredz valsts, pašvaldību atbalstu pāriešanai uz atjaunojamiem enerģijas resursiem	9
Cits variants (lūdzu, norādiet!).....	10
Nekas nekavē	11
Grūti pateikt/NA	98

K6. Vai Jūs personiski būtu gatavs/-a īstermiņā maksāt vairāk par izmantoto enerģiju (t.sk. ieguldīt pāriešanā uz šādas enerģijas izmantošanu), ja tā tiktu ražota videi draudzīgā veidā?

Jā, noteikti	1
Drīzāk jā	2
Drīzāk nē	3
Noteikti nē	4
Grūti pateikt/NA	8

Papildu informācija:

Teika Lapsa

"Baltic International Bank" Korporatīvās komunikācijas vadītāja

Tālr. 29161561

e-pasts: teika.lapsa@bib.eu