



## **DARBA TIRGUS**

2017.gada aprīlis  
pēc marta aptaujas datiem

## „Baltic International Bank Latvijas barometra” apraksts

„Baltic International Bank Latvijas barometrs” ir Latvijas iedzīvotāju noskaņojuma, viedokļu un attieksmes pret dažādiem sociāliem, ekonomiskiem u.c. jautājumiem pētījums, kurš ietver arī dažādu sfēru pazīstamu ekspertu vērtējumu un cēloņsakarību analīzi.

„Baltic International Bank Latvijas barometrs” tiek veidots katru mēnesi, un tajā tiek pētītas konkrētā brīža aktuālākās norises. Paralēli katrā no aptaujām sabiedrībai tiek uzdots arī indikatoru jautājumu kopums, kas norāda uz vispārējā sabiedrības noskaņojuma izmaiņām.

Dati tiek iegūti SKDS Latvijas pastāvīgo iedzīvotāju aptaujā, veicot tiešās intervijas respondentu dzīves vietās. Ar stratificētās nejaušās izlases metodi katru mēnesi tiek aptaujāti ne mazāk kā 1000 respondenti vecumā no 18 līdz 74 gadiem visā Latvijā. Izlase ir reprezentatīva attiecībā pret ģenerālo kopumu. Pētījuma statistiskā kļūda kopējiem atbilžu sadalījumiem nepārsniedz + / - 3% robežas.

### „Baltic International Bank Latvijas barometra” satura rādītājs

Informācija par „Baltic International Bank Latvijas barometru” .....	2
<b>I DAĻA - INDIKATORI</b>	
Kopējais sabiedrības noskaņojums .....	4
Tagadnes un nākotnes vērtējums.....	4
Kopējās situācijas attīstības vērtējums .....	5
Latvijas ekonomikas stāvokļa vērtējums.....	6
Ģimenes materiālā stāvokļa vērtējums.....	9
Iespēju atrast labu darbu vērtējums.....	11
Valdības darba vērtējums .....	12
<b>II DAĻA – DARBA TIRGUS</b>	
Apmierinātība ar dzīvi .....	14
Situācijas Latvijas darba tirgū vērtējums .....	14
Prioritātes darba izvēlē.....	15
Uzskati par būtiskākajiem faktoriem darba atrašanā .....	17
<b>III DAĻA – EKSPERTU KOMENTĀRI PAR PĒTĪJUMA REZULTĀTIEM</b>	
Raitis Apinis, Jānis Endziņš, Mihails Hazans, Oļegs Krasnopjorovs, LR Labklājības ministrija, Artūrs Zeps .....	18
<b>PIELIKUMI</b>	
Aptaujas tehniskā informācija .....	23
Aptaujā izmantotā anketa.....	24

### „Baltic International Bank Latvijas barometra” vajadzībām veiktās aptaujas tehniskā informācija

Aptaujas dati iegūti pētījumu centra SKDS Latvijas pastāvīgo iedzīvotāju aptaujā laika posmā no 03.03.2017. līdz 15.03.2017. Ar stratificētās nejaušās izlases metodi, veicot tiešās intervijas respondentu dzīves vietās, tika aptaujāti 1003 respondenti vecumā no 18 līdz 74 gadiem visā Latvijā.

# I DAĻA – INDIKATORI

## „Baltic International Bank Latvijas barometra” galvenie rezultāti

2017.gada martā veiktā „Baltic International Bank Latvijas barometrs” pētījuma dati liecina, ka iedzīvotāju noskaņojums, salīdzinot ar februāri, ir pasliktinājies. Raksturojot izmaiņas apakšindeksos, vērojams, ka vislielākais kritums ir Kopējās situācijas attīstības vērtējumā (par 10 punktiem), daļa indeksu ir bijuši nemainīgi, bet Latvijas ekonomikas stāvokļa izmaiņu vērtējums un Latvijas ekonomikas stāvokļa attīstības prognozes indekss mēneša laikā ir pat nedaudz uzlabojušies.

- Uzskatu, ka **situācija Latvijā kopumā attīstās** pareizā virzienā, pauda 21% aptaujāto Latvijas iedzīvotāju. Pretējās domās bija 60% pētījuma dalībnieku. Ja salīdzina ar 2017.gada februāri, vērojams, ka martā Kopējās situācijas attīstības vērtējuma indekss ir pasliktinājies (no -29 februārī līdz -39 martā).

- Lūgti novērtēt **pašreizējo Latvijas ekonomikas stāvokli**, pozitīvi noskaņoti bija 3% respondentu, bet kritisku vērtējumu sniedza 58% aptaujāto Latvijas iedzīvotāju. Pašreizējā ekonomikas stāvokļa vērtējuma indekss mēneša laikā nav mainījies (gan februārī, gan martā: -35).

- Aptaujas dati liecina, ka 10% respondentu 2017.gada martā norādīja, ka **Latvijas ekonomikas situācija šobrīd** uzlabojas. Uzskatu, ka ekonomiskā situācija pašlaik pasliktinās, pauda 35% respondentu. 2017.gada februāra un marta aptauju datu salīdzinājums liecina, ka Latvijas ekonomikas stāvokļa izmaiņu virziena indekss martā ir nedaudz uzlabojies (februārī: -26, martā: -25).

- Vērtējot, kas, viņuprāt, notiks ar **Latvijas ekonomikas stāvokli pēc gada**, optimistiski noskaņoti bija 14% aptaujāto Latvijas iedzīvotāju, bet negatīvas prognozes izteica 26% pētījuma dalībnieku. Latvijas ekonomikas stāvokļa attīstības prognozes indekss 2017.gada martā bija -7 (februārī tas bija -8).

- Mēneša laikā nav mainījies **Pašreizējā ģimenes materiālā stāvokļa** vērtējuma indekss (februārī: -11, martā: -11). Kopumā atzinīgi savas ģimenes pašreizējo finansiālo stāvokli vērtēja 14% pētījuma dalībnieku, bet kritiski – 30%.

- Prognozējot, kā pēc gada būs **mainījies viņu ģimenes materiālais stāvoklis**, 21% pētījuma dalībnieku uzskatīja, ka tas būs uzlabojies. To, ka, viņuprāt, ģimenes materiālā situācija pēc gada būs pasliktinājusies, norādīja 11% aptaujāto Latvijas iedzīvotāju. Jāatzīmē, ka Ģimenes materiālā stāvokļa attīstības prognozes indekss martā nav mainījies (februārī: +5, martā: +5).

Mēneša laikā notikušās izmaiņas (02.2017.-03.2017.)	
KOPĒJIE INDEKSI	izmaiņas punktos
Kopējā noskaņojuma INDEKSS	-2
Tagadnes vērtējuma INDEKSS	-3
Nākotnes vērtējuma INDEKSS	0
APAKŠINDEKSI	izmaiņas punktos
Kopējās situācijas attīstības vērtējums	-10
Pašreizējā ekonomikas stāvokļa vērtējums	0
Latvijas ekonomikas stāvokļa izmaiņu vērtējums	+1
Latvijas ekonomikas stāvokļa attīstības prognozes	+1
Pašreizējā ģimenes materiālā stāvokļa vērtējums	0
Ģimenes materiālā stāvokļa attīstības prognozes	0
Darba izredžu vērtējums	-5
Valdības darba vērtējums	-4

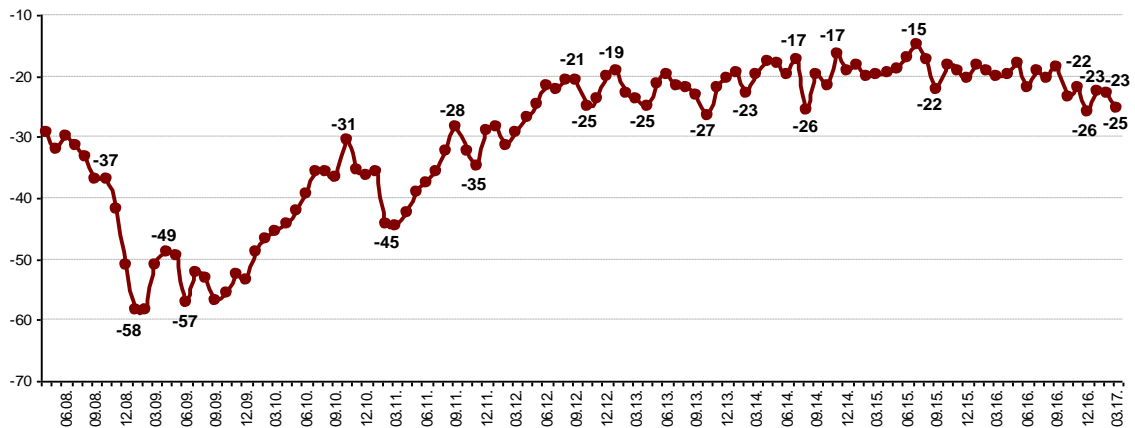
Tabulā attēlotas mēneša laikā notikušās izmaiņas (starpība punktos) "Baltic International Bank Latvijas barometra" ietvaros mērītajos indeksos. Visi indeksi var svārstīties no +100 (visi vērtējumi pozitīvi) līdz -100 (visi vērtējumi negatīvi).

- Saskaņā ar aptaujas datiem 6% aptaujāto Latvijas iedzīvotāju 2017.gada martā **izredzes Latvijā atrast labu darbu** uzskatīja par labām. Kritiski iespējas atrast labu darbu vērtēja 64% respondentu. Darba izredžu vērtējuma indekss mēneša laikā ir samazinājies no -37 līdz -42.

- Pozitīvu attieksmi pret **valdības darbu** 2017.gada martā pauda 12% pētījuma dalībnieku, bet negatīvu vērtējumu tam sniedza 82% aptaujāto Latvijas iedzīvotāju. Jāpiebilst, ka mēneša laikā Valdības darba vērtējuma indekss ir pasliktinājies (februārī: -44, martā: -48).

## Kopējais sabiedrības noskaņojums

### Kopējā noskaņojuma INDEKSS

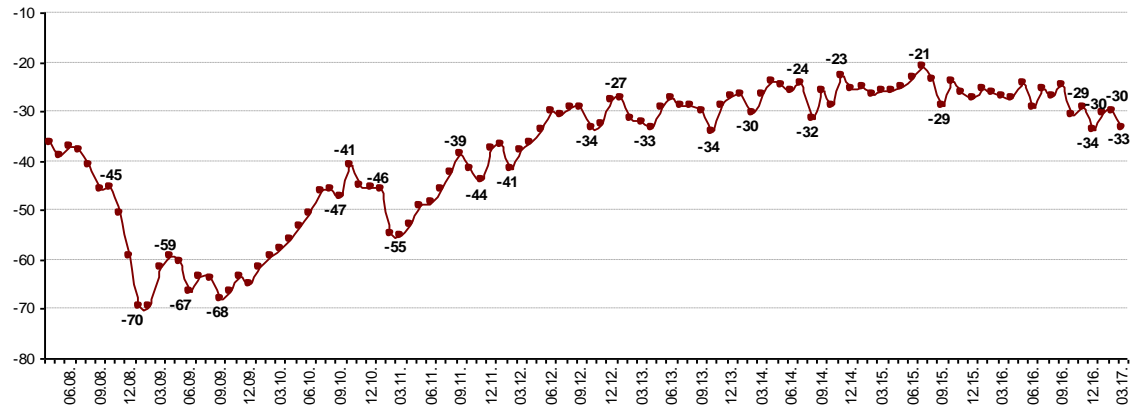


Visi respondenti

2017.gada marta aptaujas dati liecina, ka šajā aspektā Latvijas iedzīvotāju noskaņojums, salīdzinot ar februāri, ir pasliktinājies: Kopējā noskaņojuma indekss mēneša laikā ir samazinājies no -23 līdz -25.

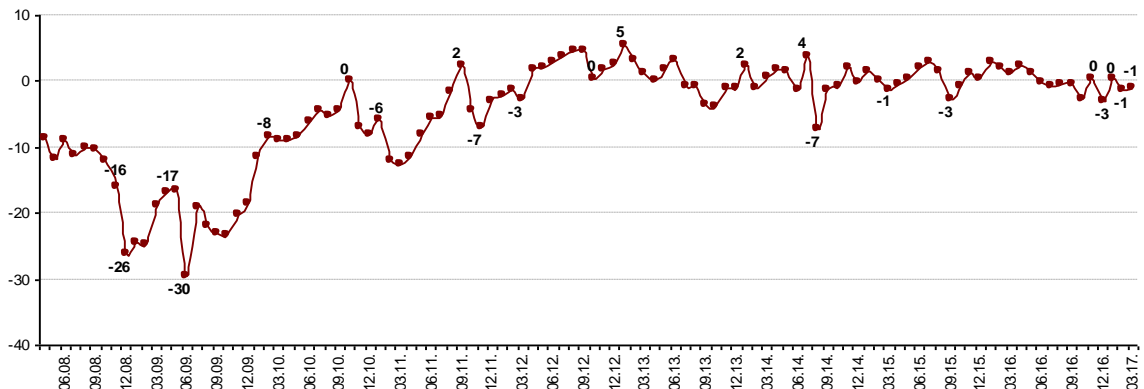
## Tagadnes un nākotnes vērtējums

### Tagadnes vērtējuma INDEKSS



Visi respondenti

### Nākotnes vērtējuma INDEKSS



Visi respondenti

Mēneša laikā ir pasliktinājies arī Tagadnes vērtējums: indekss martā ir krities no -30 līdz -33. Savukārt Nākotnes vērtējuma indekss, salīdzinot marta un februāra datus, ir bijis nemainīgs (02.2017.: -1, 03.2017.: -1).

*Kopējā noskaņojuma indekss ir aprēķināts, balstoties uz „Baltic International Bank Latvijas barometrā” iegūtajiem rādītājiem par iedzīvotāju attieksmi pret kopējo situāciju Latvijā, valdības darbu, ekonomikas stāvokli un tā attīstības tendencēm, darba iespējām, kā arī iedzīvotāju materiālā stāvokļa pašvērtējumu. Kopējā noskaņojuma indekss ir iegūts no 8 apakšindeksiem, kas detalizētāk analizēti tālāk materiālā. Indekss var svārstīties no +100 (visi vērtējumi pozitīvi) līdz -100 (visi vērtējumi negatīvi).*

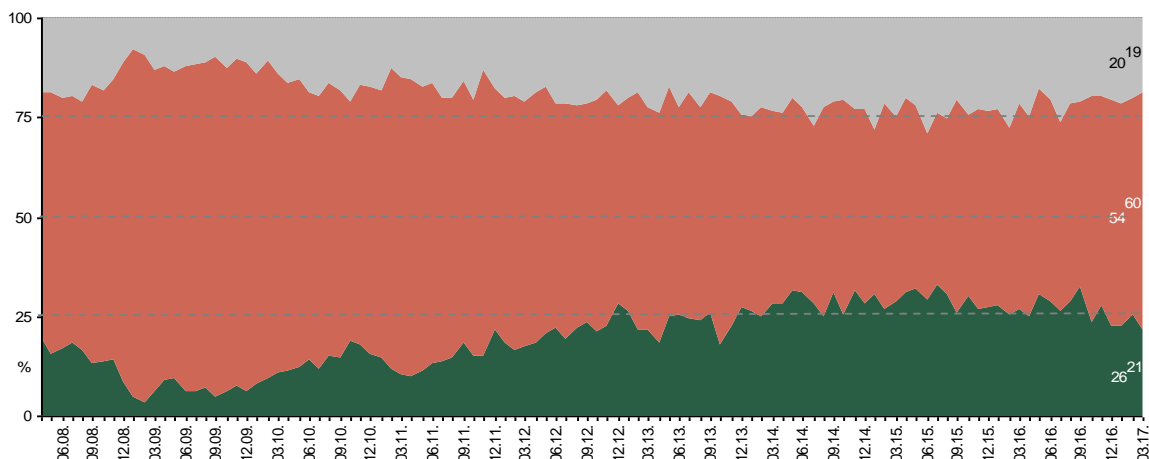
*Tagadnes vērtējuma indekss tiek aprēķināts kā vidējais rādītājs no 6 apakšindeksiem (kopējās situācijas attīstības vērtējuma, pašreizējā ekonomikas stāvokļa vērtējuma, ekonomikas stāvokļa izmaiņu virziena vērtējuma, pašreizējā ģimenes materiālā stāvokļa vērtējuma, darba izredžu vērtējuma un valdības darba vērtējuma indeksa).*

*Nākotnes vērtējuma indekss tiek aprēķināts kā vidējais rādītājs no 2 apakšindeksiem (Latvijas ekonomikas stāvokļa attīstības prognozes un ģimenes materiālā stāvokļa attīstības prognozes).*

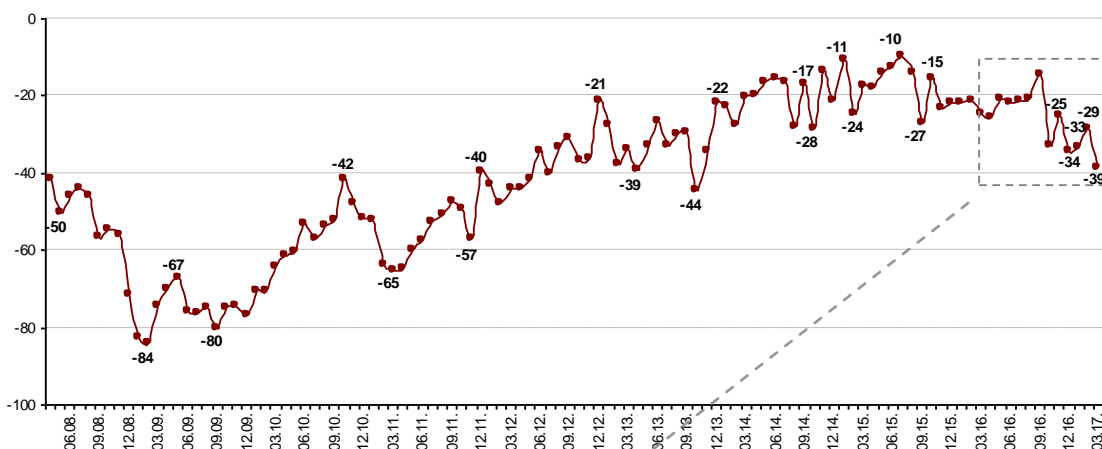
## Kopējās situācijas attīstības vērtējums

Vai, Jūsaprāt, situācija Latvijā kopumā attīstās pareizā vai nepareizā virzienā?

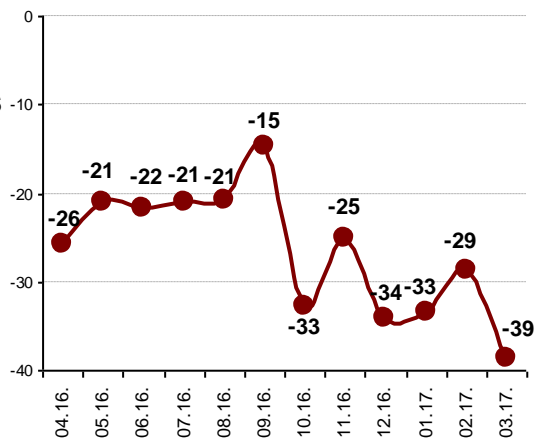
- Grūti pateikt
- Nepareizā
- Pareizā



Kopējās situācijas attīstības vērtējuma INDEKSS



Kopējās situācijas attīstības vērtējuma INDEKSS (04.2016.-03.2017.)



Saskaņā ar pētījuma rezultātiem 21% aptaujāto Latvijas iedzīvotāju 2017.gada martā norādīja, ka, viņuprāt, situācija Latvijā attīstās pareizā virzienā (februārī: 26%), bet 60% pētījuma dalībnieku uzskatīja, ka situācija attīstās nepareizi (februārī: 54%). Salīdzinot ar 2017.gada februāri, martā Kopējās situācijas attīstības vērtējuma indekss ir samazinājies no -29 līdz -39, kas ir zemākais vērtējums kopš 2013.gada oktobra.

Apakšindeksi atspoguļo pozitīvo un negatīvo vērtējumu īpatsvaru starpību, kur daļēji pozitīvo/negatīvo vērtējumu minēšanas biežums (%) ir reizināts ar koeficientu 0.5, bet pilnībā pozitīvo/negatīvo vērtējumu minēšanas biežums - ar koeficientu 1. Līdz ar to indekss var svārstīties robežās no +100 līdz -100.

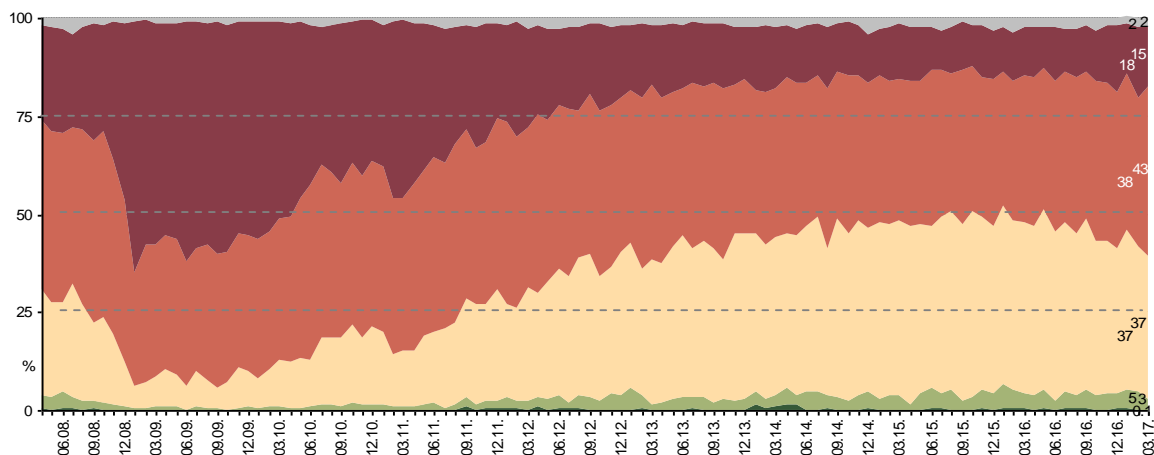
# Latvijas ekonomikas stāvokļa vērtējums

## Pašreizējā Latvijas ekonomiskā stāvokļa vērtējums

Kā Jūs novērtētu pašreizējo Latvijas ekonomikas stāvokli? Vai, Jūsuprāt, tas ir...

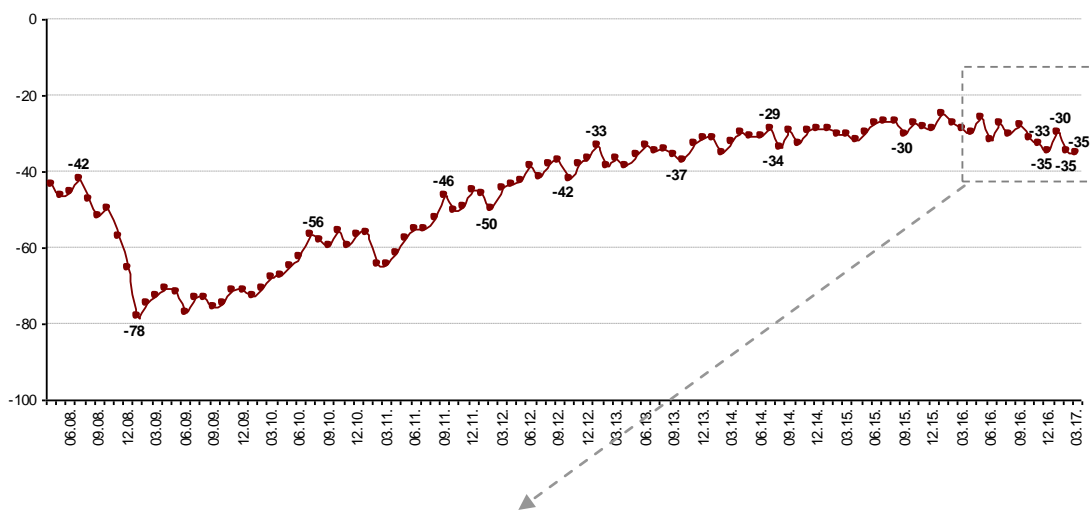
- Grūti pateikt
- Ļoti slikts
- Drīzāk slikts
- Viduvējs
- Drīzāk labs
- Ļoti labs

Visi respondenti



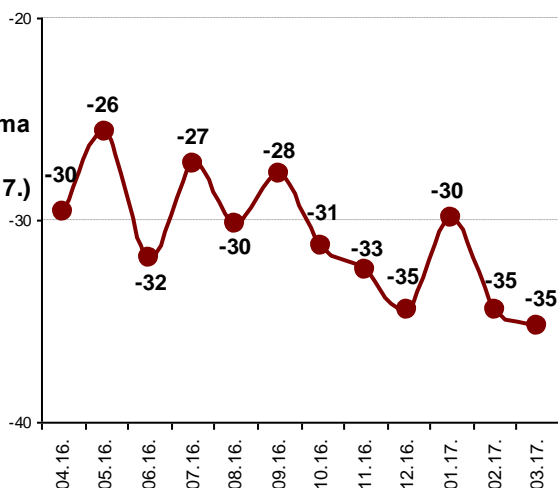
Pašreizējā ekonomikas stāvokļa vērtējuma INDEKSS

Visi respondenti



Pašreizējā ekonomikas stāvokļa vērtējuma INDEKSS (04.2016.-03.2017.)

Visi respondenti



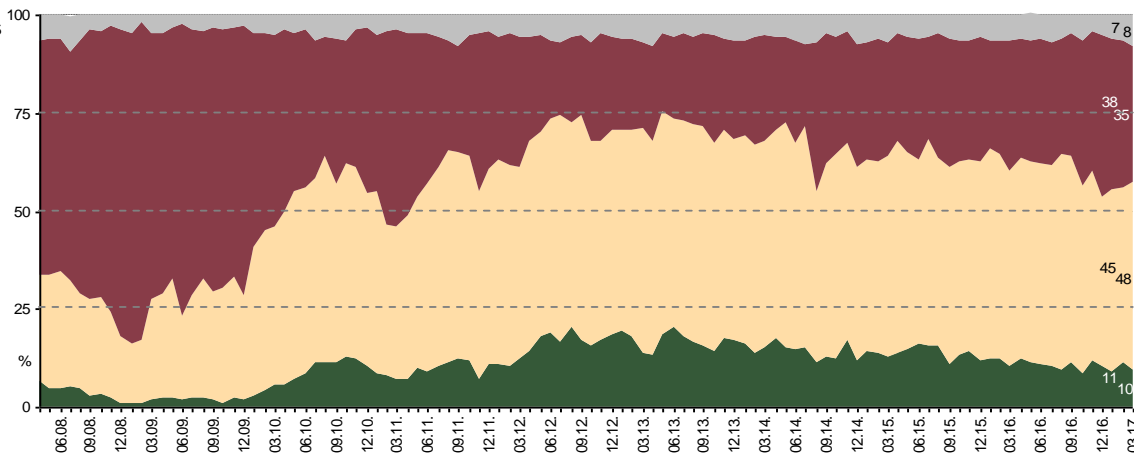
Vērtējot pašreizējo Latvijas ekonomikas stāvokli, 3% respondentu bija ar to apmierināti (pirms mēneša: 5%), bet neapmierinātību pāuda 58% pētījuma dalībnieku (pirms mēneša: 56%). Uzskatu, ka Latvijas ekonomikas stāvoklis ir „viduvējs”, pāuda 37% aptaujāto Latvijas iedzīvotāju (pirms mēneša: 37%). Jāatzīmē, ka mēneša laikā Pašreizējā ekonomikas stāvokļa vērtējuma indekss nav mainījies (februāri: -35, martā: -35).

## Latvijas ekonomikas stāvokļa izmaiņu vērtējums

Vai, Jūsaprāt, Latvijas ekonomikas situācija šobrīd kopumā uzlabojas, nemainās vai arī pasliktinās?

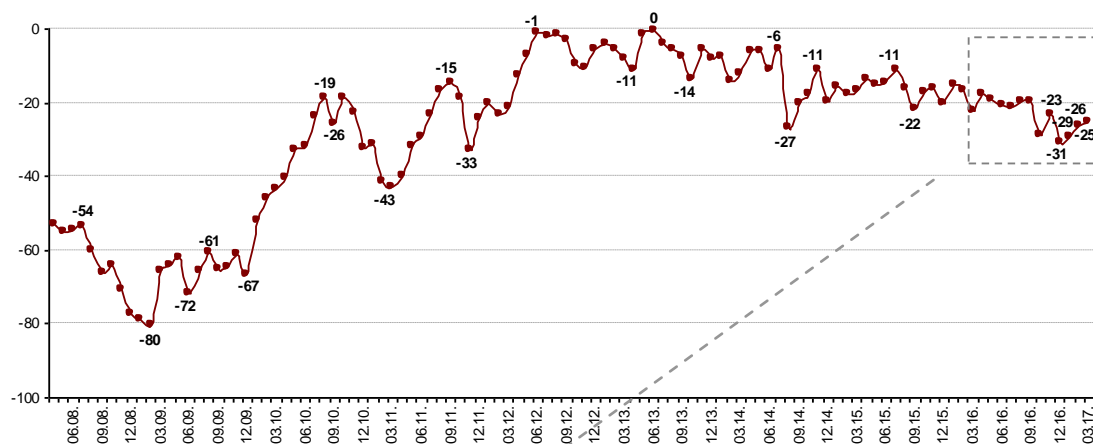
■ Grūti pateikt  
■ Pasliktinās  
■ Nemainās  
■ Uzlabojas

Visi respondenti



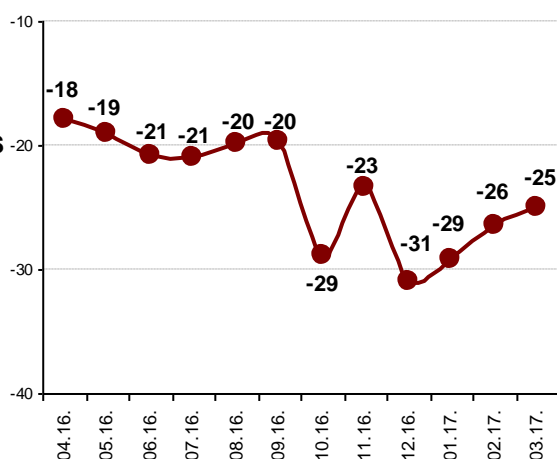
Latvijas ekonomikas stāvokļa izmaiņu virziena INDEKSS

Visi respondenti



Latvijas ekonomikas stāvokļa izmaiņu virziena INDEKSS (04.2016.-03.2017.)

Visi respondenti

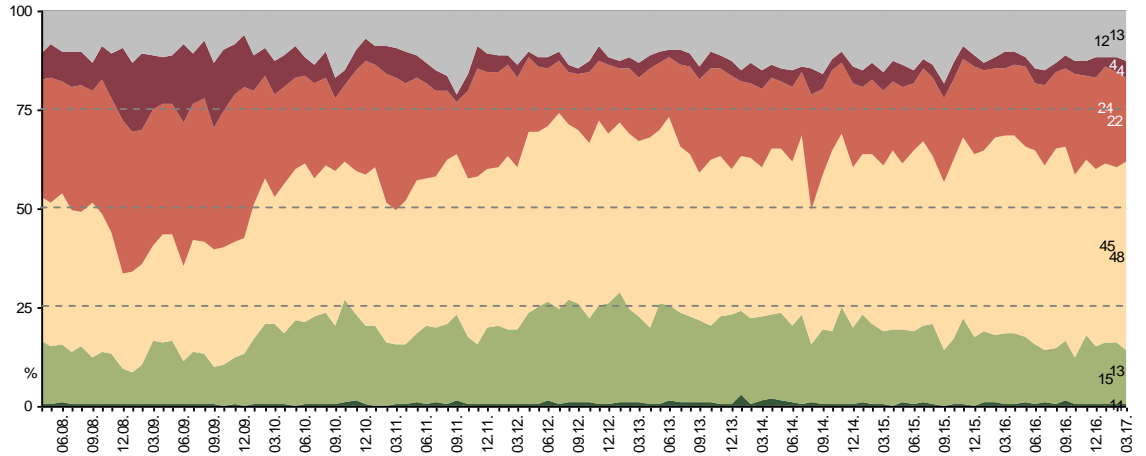


Saskaņā ar aptaujas datiem 10% respondentu 2017.gada martā uzskatīja, ka Latvijas ekonomikas situācija šobrīd uzlabojas (februārī to norādīja 11%). Viedokli, ka ekonomiskā situācija pašlaik pasliktinās, pauda 35% pētījuma dalībnieku (februārī: 38%). To, ka Latvijas ekonomikas stāvoklis „nemainās”, atzīmēja 48% (februārī: 45%). 2017.gada februāra un marta aptauju datu salīdzinājums liecina, ka Latvijas ekonomikas stāvokļa izmaiņu virziena indekss ir nedaudz uzlabojies (februārī: -26, martā: -25).

## Latvijas ekonomikas stāvokļa attīstības prognoze

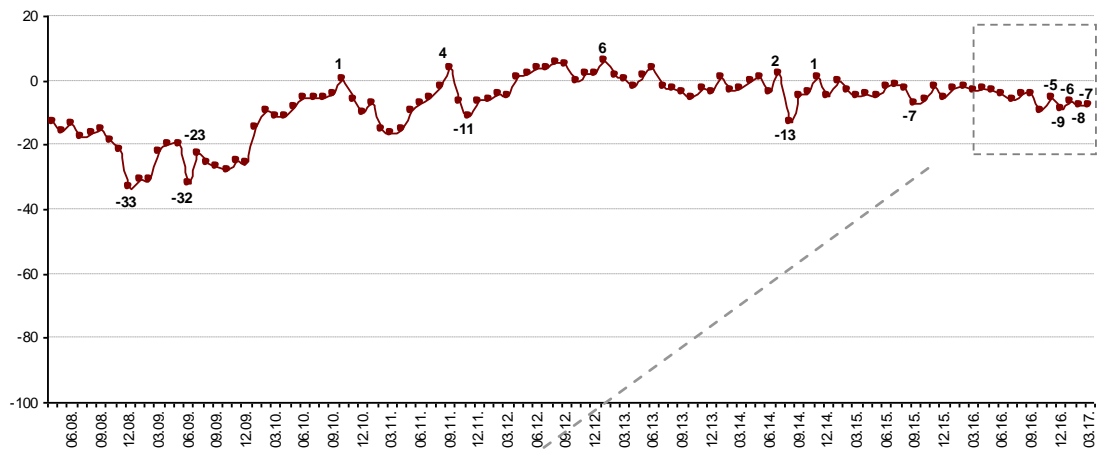
Domājot par Latvijas ekonomikas stāvokli pēc 12 mēnešiem, vai, salīdzinot ar pašreizējo situāciju, tas, Jūsaprāt, visdrīzāk būs...

- Grūti pateikt
- Ievērojami pasliktinājies
- Drīzāk pasliktinājies
- Nebūs mainījies
- Nedaudz uzlabojies
- Ievērojami uzlabojies



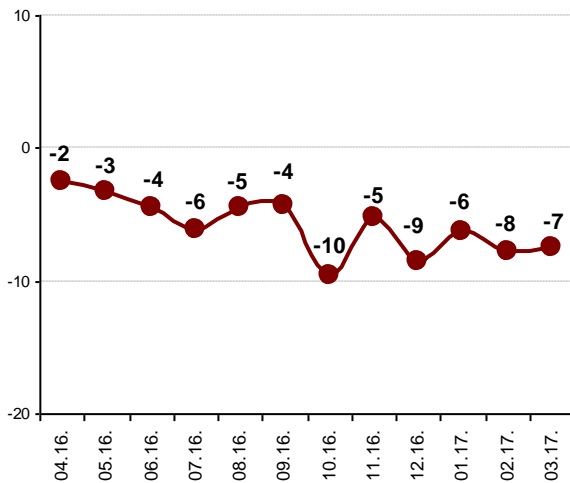
Visi respondenti

Latvijas ekonomikas stāvokļa attīstības prognozes INDEKSS



Visi respondenti

Latvijas ekonomikas stāvokļa attīstības prognozes INDEKSS (04.2016.-03.2017.)



Visi respondenti

Kopumā 14% aptaujāto Latvijas iedzīvotāju 2017.gada martā norādīja, ka pēc gada Latvijas ekonomiskā situācija būs uzlabojusies (februārī tā domāja 16%). Pesimistiski noskaņoti, prognozējot ekonomikas stāvokļa izmaiņas, bija 26% pētījuma dalībnieku (februārī: 28%). Visbiežāk (48%) respondentu uzskatīja, ka ekonomikas stāvoklis pēc gada nebūs mainījies (februārī: 45%). Jāpiebilst, ka mēneša laikā Latvijas ekonomikas stāvokļa attīstības prognozes indekss ir nedaudz pakāpies (februārī: -8, martā: -7).

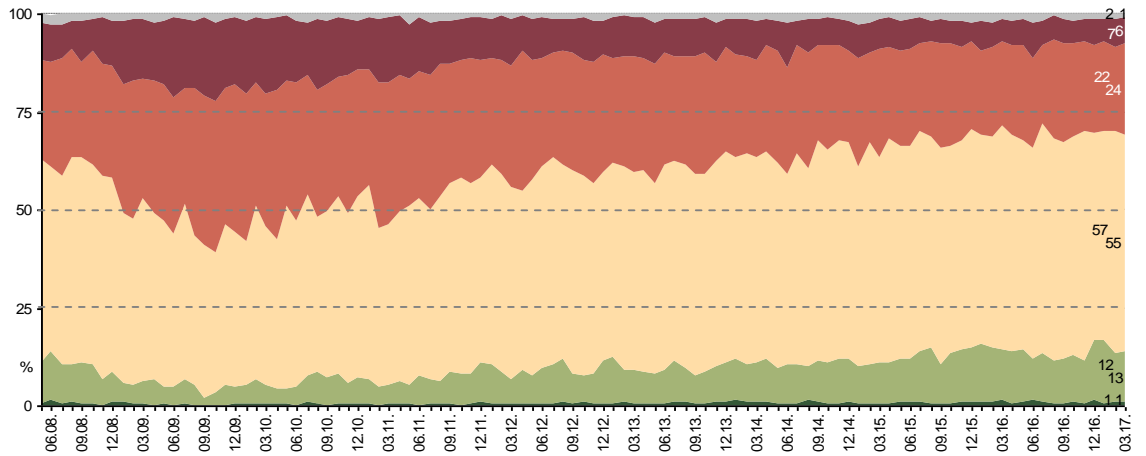


# Ģimenes materiālā stāvokļa vērtējums

## Pašreizējā ģimenes materiālā stāvokļa vērtējums

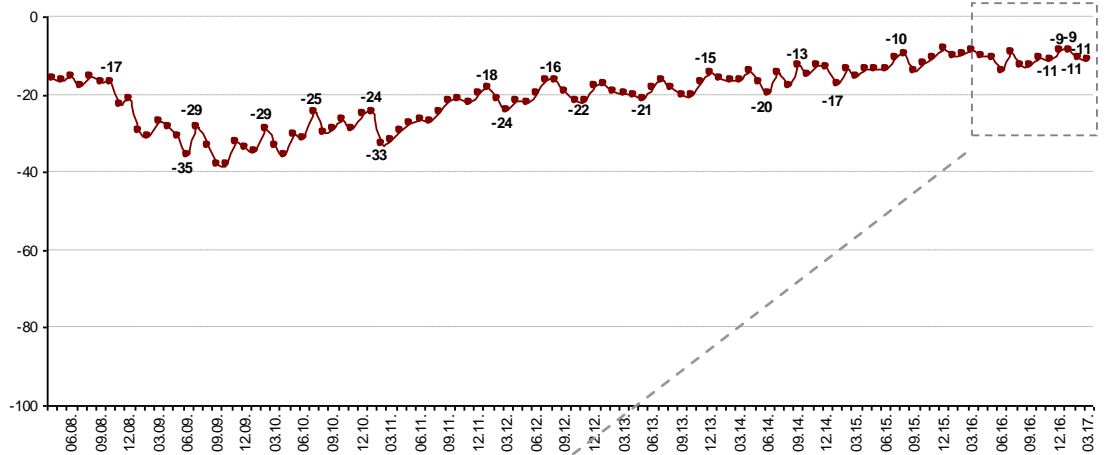
Kā Jūs novērtētu savu/ savas ģimenes pašreizējo finansiālo stāvokli? Vai, Jūsuprāt, tas ir...

- Grūti pateikt
- Ļoti slikts
- Ļoti slikts
- Drīzāk slikts
- Viduvējs
- Drīzāk labs
- Ļoti labs



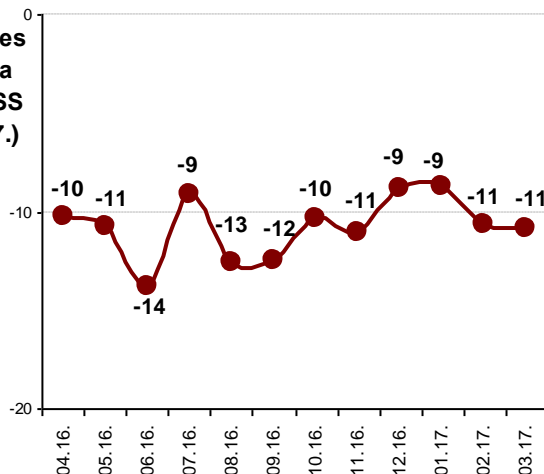
Visi respondenti

## Pašreizējā ģimenes materiālā stāvokļa vērtējuma INDEKSS



Visi respondenti

## Pašreizējā ģimenes materiālā stāvokļa vērtējuma INDEKSS (04.2016.-03.2017.)



Visi respondenti

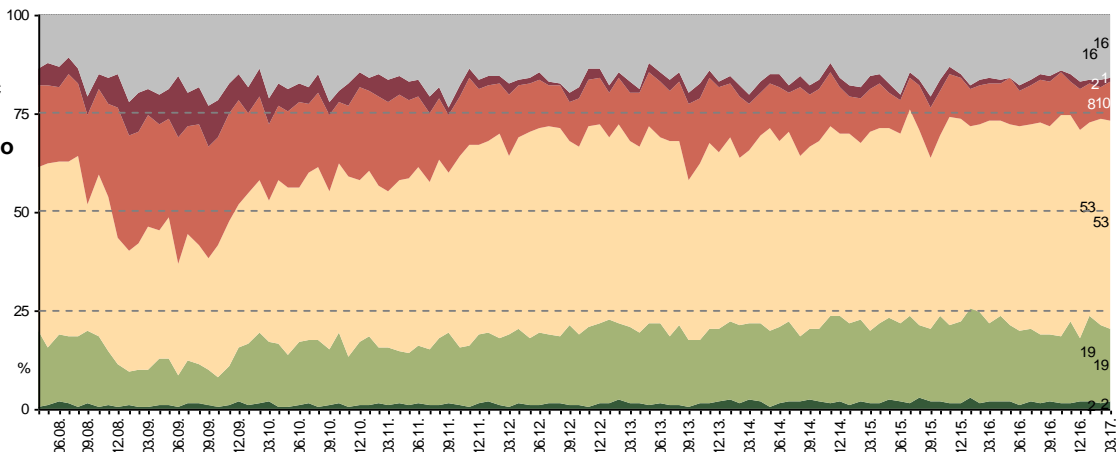
2017.gada martā 14% respondentu savas ģimenes pašreizējo finansiālo stāvokli atzina par labu (februārī: 13%). Kritisku vērtējumu ģimenes materiālajai situācijai sniedza 30% pētījuma dalībnieku (februārī: 29%). Vairāk nekā puse (55%) aptaujāto Latvijas iedzīvotāju savas ģimenes finansiālo stāvokli uzskatīja par „viduvēju” (februārī: 57%). Salīdzinot ar 2017.gada februārī, martā Pašreizējā ģimenes materiālā stāvokļa vērtējuma indekss nav mainījies (februārī: -11, martā: -11).

## Ģimenes materiālā stāvokļa attīstības prognoze

Domājot par Jūsu un Jūsu ģimenes materiālo stāvokli pēc 12 mēnešiem, vai, salīdzinot ar pašreizējo situāciju, tas, Jūsaprāt, visdrīzāk būs...

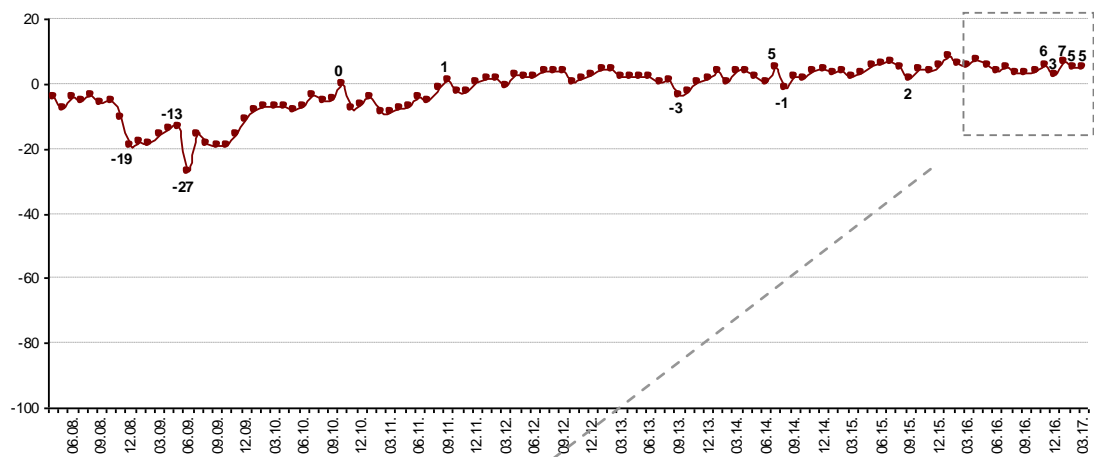
- Grūti pateikt
- Ievērojami pasliktinājies
- Drīzāk pasliktinājies
- Nebūs mainījies
- Nedaudz uzlabojies
- Ievērojami uzlabojies

Visi respondenti



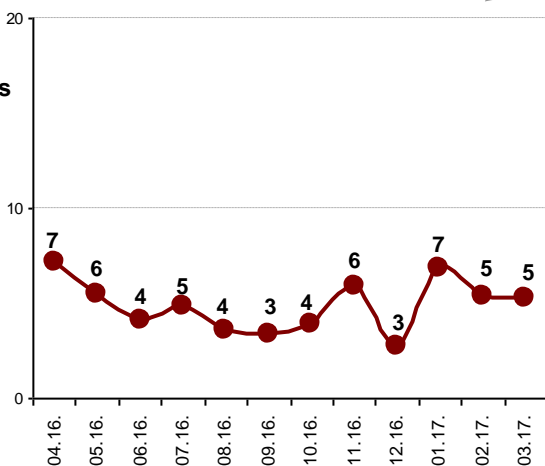
Ģimenes materiālā stāvokļa attīstības prognozes INDEKSS

Visi respondenti



Ģimenes materiālā stāvokļa attīstības prognozes INDEKSS (04.2016.-03.2017.)

Visi respondenti

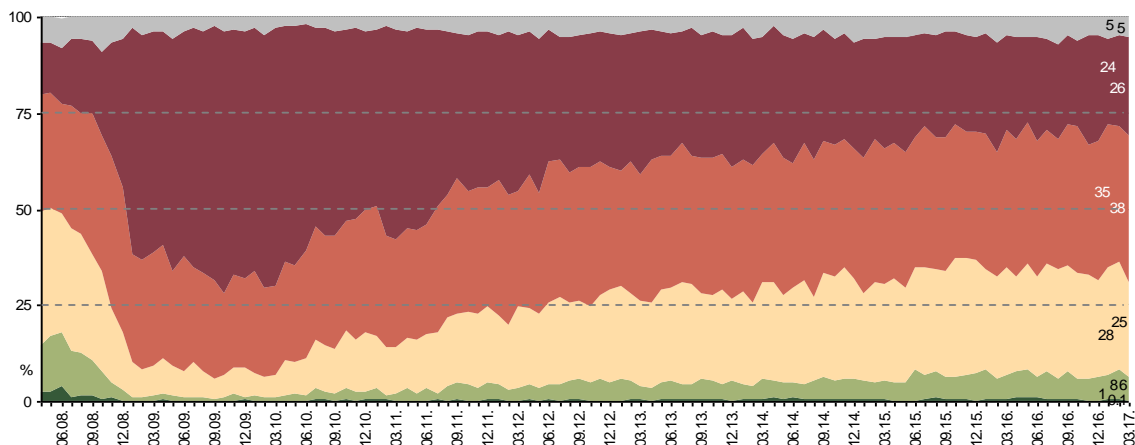


Lūgti izteikt prognozes, kā pēc gada būs mainījies viņu ģimenes materiālais stāvoklis, pozitīvi noskaņoti 2017.gada martā bija 21% pētījuma dalībnieku (februārī: 21%). Viedokli, ka pēc gada ģimenes finansiālā situācija būs pasliktinājusies, pauda 11% respondentu (februārī: 10%), bet 53% norādīja, ka tā nebūs mainījies (februārī: 53%). Jāatzīmē, ka martā Ģimenes materiālā stāvokļa attīstības prognozes indekss ir +5 (februārī tas arī bija +5).

# Iespēju atrast labu darbu vērtējums

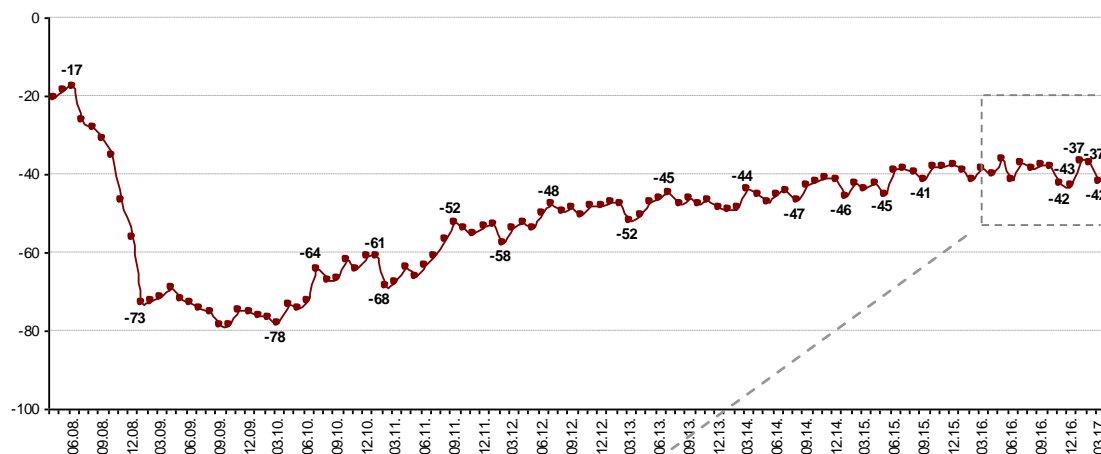
Kādas, Jūsaprāt, šobrīd kopumā ir iespējas Latvijā atrast labu darbu? Vai, Jūsaprāt, tās ir...

- Grūti pateikt
- Ļoti sliktas
- Drīzāk sliktas
- Viduvējas
- Drīzāk labas
- Ļoti labas



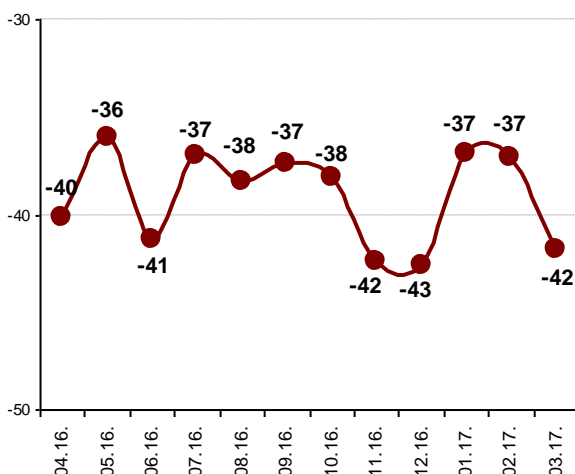
Visi respondenti

## Darba izredžu vērtējuma INDEKSS



Visi respondenti

## Darba izredžu vērtējuma INDEKSS (04.2016.-03.2017.)

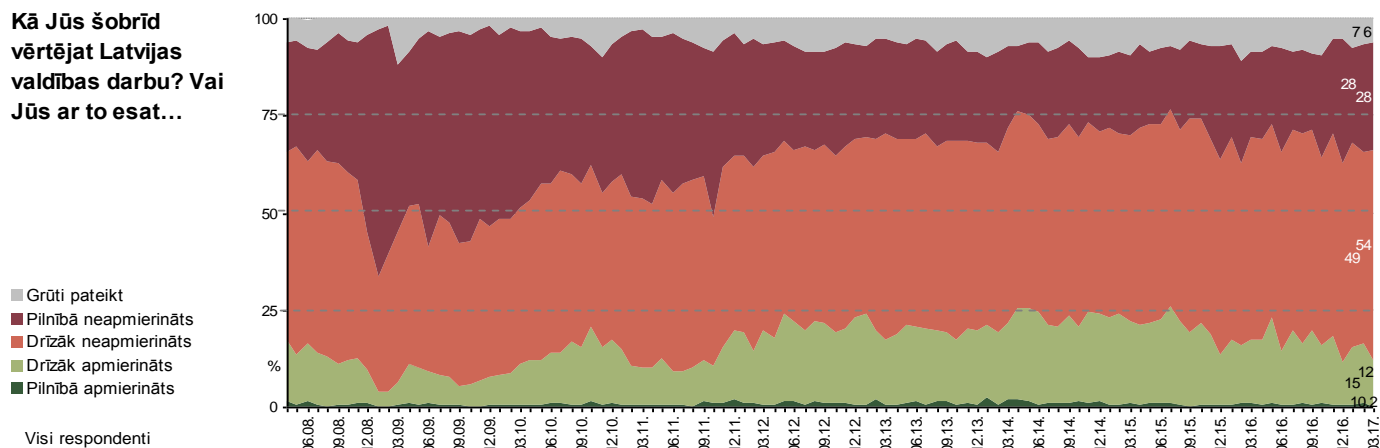


Visi respondenti

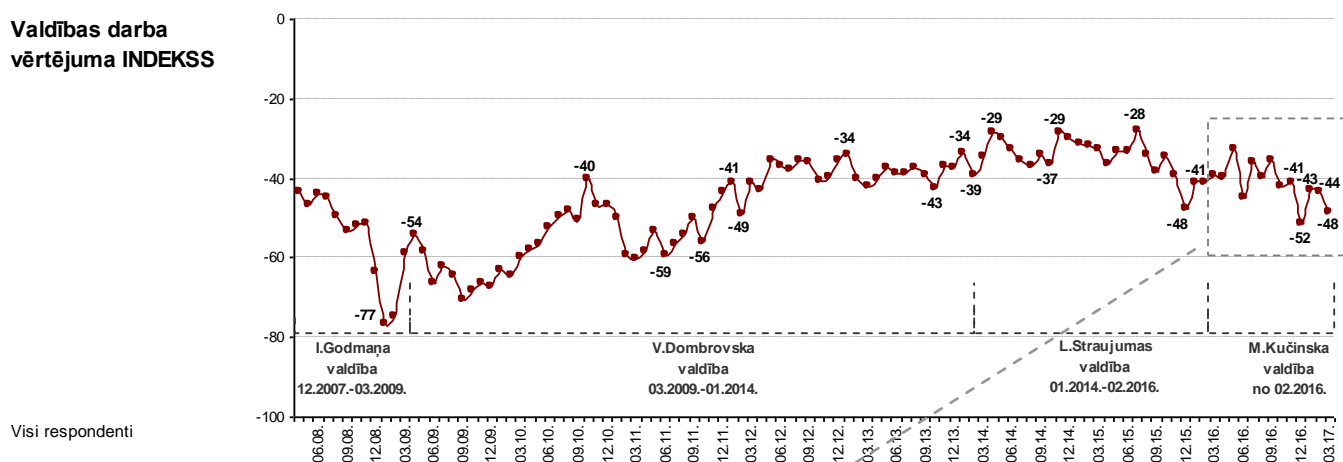
Vērtējot izredzes Latvijā atrast labu darbu, optimistiski noskaņoti 2017.gada martā bija 6% respondentu (pirms mēneša: 9%), bet negatīvi tās vērtēja 64% respondentu (pirms mēneša: 59%). Uzskatu, ka iespējas Latvijā atrast labu darbu ir „viduvējas”, pauda 25% (februārī: 28%). 2017.gada februāra un marta aptauju datu salīdzinājums liecina, ka Darba izredžu vērtējuma indekss mēneša laikā ir samazinājies no -37 līdz -42.

## Valdības darba vērtējums

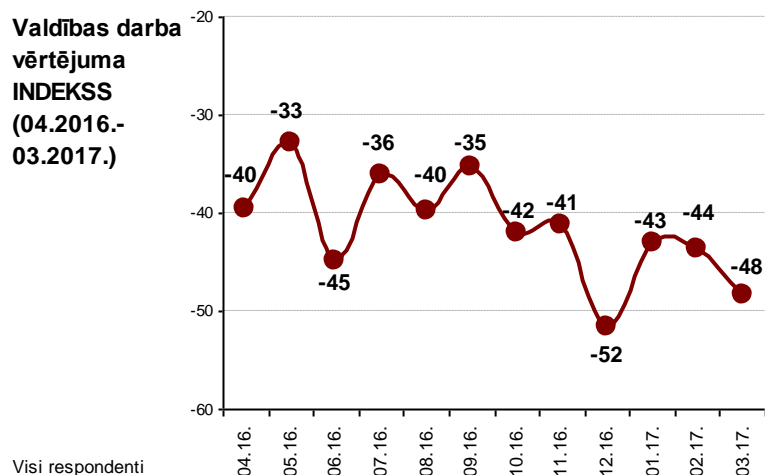
Kā Jūs šobrīd vērtējat Latvijas valdības darbu? Vai Jūs ar to esat...



### Valdības darba vērtējuma INDEKSS



### Valdības darba vērtējuma INDEKSS (04.2016.-03.2017.)



Lūgti sniegt vērtējumu valdības darbam, pozitīvi to 2017.gada martā vērtēja 12% respondentu (februārī: 16%), bet kritiski – 82% pētījuma dalībnieku (februārī: 77%). Jāpiebilst, ka mēneša laikā Valdības darba vērtējuma indekss ir samazinājies (februārī: -44, martā: -48).

## II DAĻA – DARBA TIRGUS

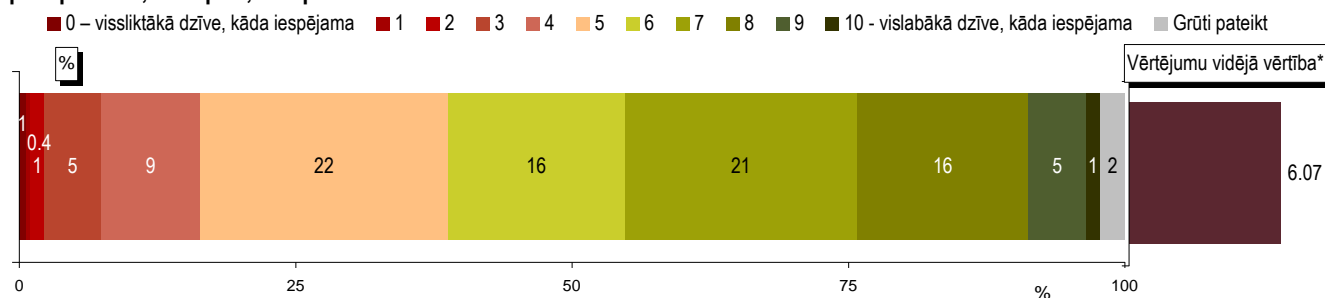
### Galvenie rezultāti

2017.gada martā veiktais „Baltic International Bank Latvijas barometra” pētījums bija veltīts ar darba tirgu saistītiem jautājumiem. Dati liecina, ka gandrīz puse respondentu darba atrašanas iespējas Latvijā uzskatīja par sliktām, un gandrīz 1/4 norādīja, ka viņu apkaimē (pilsētā, pagastā, novadā) ir grūti atrast jebkādu darbu. Par labu darbavietu visbiežāk atzīta tāda darbavieta, kur ir labs atalgojums, turklāt augstāks atalgojums visbiežāk arī atzīts par faktoru, kas noteiktu darbavietas izvēli.

- Vērtējot, cik viņi ir **apmierināti ar savu dzīvi** 11 punktu skalā, kur „0” nozīmē „vissliktāko dzīvi”, bet „10” – „vislabāko dzīvi”, 16% respondentu atzīmēja atbildes no 0 līdz 4, bet 59% - atbildes no 6 līdz 10. Viduspunktu („5”) izvēlējās 22% aptaujāto Latvijas iedzīvotāju. Vērtējumu vidējā vērtība 2017.gada martā bija 6.07, kas ir augstāks rādītājs nekā 2016.gada oktobrī novērotais (5.94).
- Saskaņā ar aptaujas datiem 5% respondentu uzskatīja, ka Latvijā ir plašs **darbavietu piedāvājums**, 42% atbildēja, ka darba atrašanas iespējas ir ierobežotas (t.sk. pastāv pieprasījuma un piedāvājuma nesabalansētība), bet 48% darba atrašanas iespējas atzina par sliktām.
- Raksturojot, **cik viegli viņu apkaimē (pilsētā, pagastā, novadā) ir atrast darbu**, 47% norādīja, ka ir viegli atrast mazatalgotu darbu, 18% uzskatīja, ka ir viegli atrast vidēji atalgotu darbu, bet 3% respondentu atbildēja, ka nebūtu problēmu arī ar labi atalgotu darba atrašanu. Uzskatu, ka viņu apkaimē ir problemātiski atrast jebkādu darbu, pauda 24% respondentu (Rīgā: 6%, citās pilsētās: 25%, laukos: 42%).
- Vērtējot, kad Latvijā **varētu būt ievērojami vairāk jaunu darbavietu**, 3% uzskatīja, ka tas varētu notikt jau pēc gada, 16% atbildēja, ka tas varētu notikt pēc pieciem gadiem, 22% uzskatīja, ka pēc desmit gadiem, 15% - ka tas būs vēl vēlāk, bet 11% atzina, ka ievērojami vairāk jaunu darbavietu Latvijā nebūs nekad.
- Vairākums (81%) pētījuma dalībnieku uzskatīja, ka **labu darbavietu raksturo** labs atalgojums. Citi faktori, kā labu darbavietu raksturojoši, atzīmēti retāk: labus darba apstākļus minēja 45%, interesantu darbu - 37%, labus kolēģus - 27% u.c. Jāatzīmē, ka labu atalgojumu, labas iespējas veidot karjeru un labu darba organizēšanu 2017.gada martā respondenti atzīmēja retāk nekā 2015.gada martā.
- Pētījuma dati liecina, ka, **izvēloties starp vairākām darbavietām**, par svarīgāko izvēles kritēriju visbiežāk atzīts augstāks atalgojums (77%). Salīdzinoši bieži par svarīgu izvēles kritēriju atzītas arī sociālās garantijas (43%). Jāpiebilst, ka 2017.gadā, salīdzinot ar 2015.gadu, par noteicošo faktoru retāk atzīts augstāks atalgojums (2015.: 84%, 2017.: 77%) un labākas karjeras iespējas nākotnē (2015.: 23%, 2017.: 19%).
- Savukārt par **faktoriem, kas ir svarīgi darba atrašanā**, visbiežāk atzīti kontakti, paziņu loks (58%) un uzkrātā darba pieredze (stāžs) (55%). Salīdzinoši bieži minētas arī svešvalodu zināšanas (37%) un augstākā izglītība (35%).

## Apmierinātība ar dzīvi

Lūdzu, iedomājieties kāpnēs ar sanumurētiem pakāpieniem, kur 0 ir pati apakša, bet 10 - pati augša. Kāpņu augša nozīmē Jums vislabāko dzīvi, kāda iespējama, bet kāpņu apakša – Jums vissliktāko dzīvi, kāda iespējama. Uz kura no šo kāpņu pakāpieniem, Jūsprāt, Jūs patlaban stāvat?

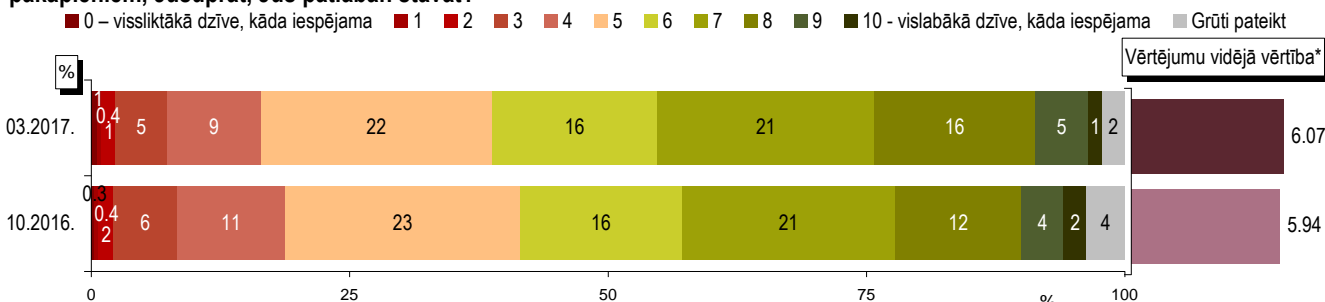


2017.gada 3.marts -15.marts, N=1003 Latvijas iedzīvotāji

\*Aprēķinot vidējo vērtību, netika ņemts vērā atbildes "grūti pateikt" minēšanas biežums.

2017.gada martā aptaujātajiem Latvijas iedzīvotājiem lūdza novērtēt, cik viņi ir apmierināti ar savu dzīvi 11 punktu skalā, kur „0” nozīmē „vissliktāko dzīvi”, bet „10” – „vislabāko dzīvi”. Saskaņā ar aptaujas datiem kopumā kritiski (atbildes no 0 līdz 4) savu dzīvi vērtēja 16% respondentu, t.sk. vērtējumu „0” izvēlējās 1%. Kopumā pozitīvāk (atbildes no 6 līdz 10) pret savu dzīvi noskaņoti bija 59% respondentu (t.sk. atbildi „10” atzīmēja 1%). 22% pētījuma dalībnieku savu dzīvi novērtēja ar viduspunktu („5”). Vērtējumu vidējā vērtība ir 6.07.

Lūdzu, iedomājieties kāpnēs ar sanumurētiem pakāpieniem, kur 0 ir pati apakša, bet 10 - pati augša. Kāpņu augša nozīmē Jums vislabāko dzīvi, kāda iespējama, bet kāpņu apakša – Jums vissliktāko dzīvi, kāda iespējama. Uz kura no šo kāpņu pakāpieniem, Jūsprāt, Jūs patlaban stāvat?



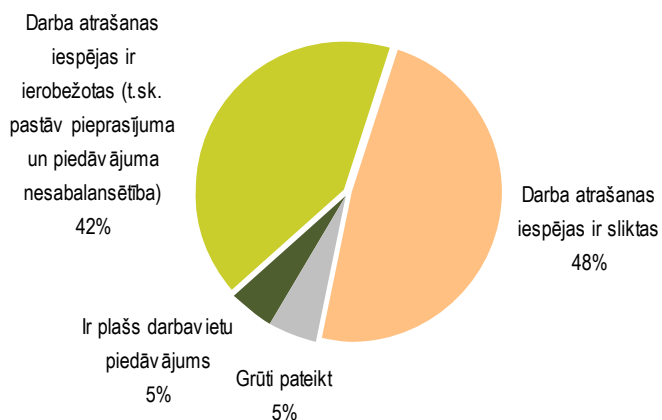
Visi respondenti

\*Aprēķinot vidējo vērtību, netika ņemts vērā atbildes "grūti pateikt" minēšanas biežums.

Salīdzinot ar 2016.gadu, vērojams, ka 2017.gadā respondenti retāk izvēlējās kritiskas atbildes (no 1 līdz 4), bet biežāk atzīmēja vērtējumus no 6 līdz 10, līdz ar to vērtējumu vidējā vērtība pieaugusi no 5.94 2016.gadā līdz 6.07 2017.gadā.

## Situācijas Latvijas darba tirgū vērtējums

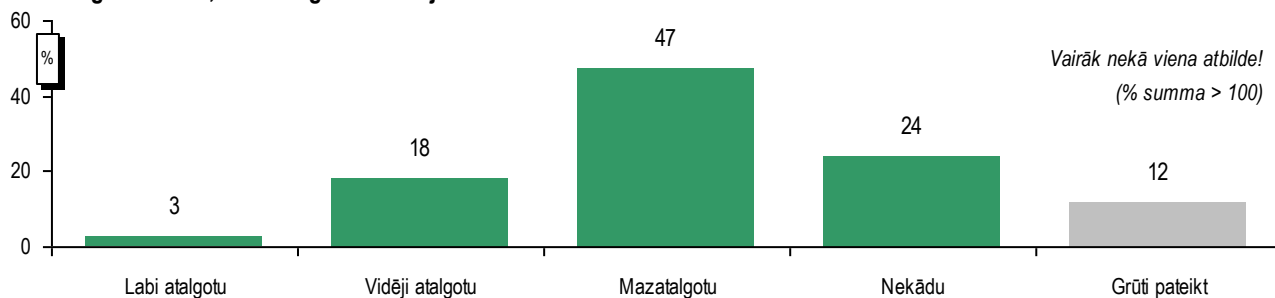
Kā Jūs vērtētu darba tirgus situāciju Latvijā?



2017.gada 3.marts -15.marts, N=1003 Latvijas iedzīvotāji

Lūgti novērtēt situāciju Latvijas darba tirgū, 5% respondentu uzskatīja, ka Latvijā ir plašs darbavietu piedāvājums, 42% atbildēja, ka darba atrašanas iespējas ir ierobežotas (t.sk. pastāv pieprasījuma un piedāvājuma nesabalansētība), bet 48% darba atrašanas iespējas atzina par sliktām.

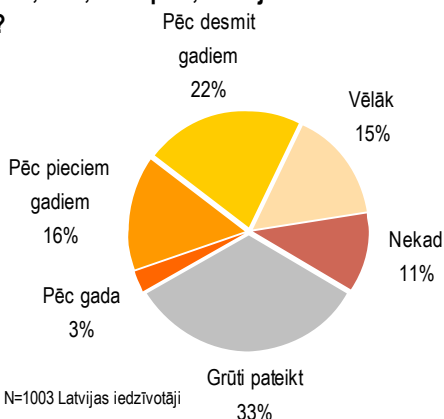
**Sakiet, lūdzu, vai Jūsu apkaimē (pilsēta, pagasts, novads) ir viegli atrast labi atalgotu, vidēji atalgotu, mazatalgotu darbu, vai arī ir grūti atrast jebkādu darbu?**



2017.gada 3.marts -15.marts, N=1003 Latvijas iedzīvotāji

Pētījuma dati liecina, ka 3% respondentu 2017.gada martā norādīja, ka viņu apkaimē (pilsētā, pagastā, novadā) ir viegli atrast labi atalgotu darbu. To, ka ir viegli atrast vidēji atalgotu darbu, atzīmēja 18%, bet 47% atbildēja, ka nebūtu grūtību ar mazatalgota darba atrašanu. Aptuveni 1/4 (24%) pētījuma dalībnieku atzina, ka viņu apkaimē ir grūti atrast jebkādu darbu. Jāpiebilst, ka biežāk to norādīja laukos dzīvojošie (42%), bet retāk – Rīgas iedzīvotāji (6%).

**Domājot par nākotni, kad, Jūsaprāt, Latvijā varētu būt ievērojami vairāk jaunu darbavietu?**

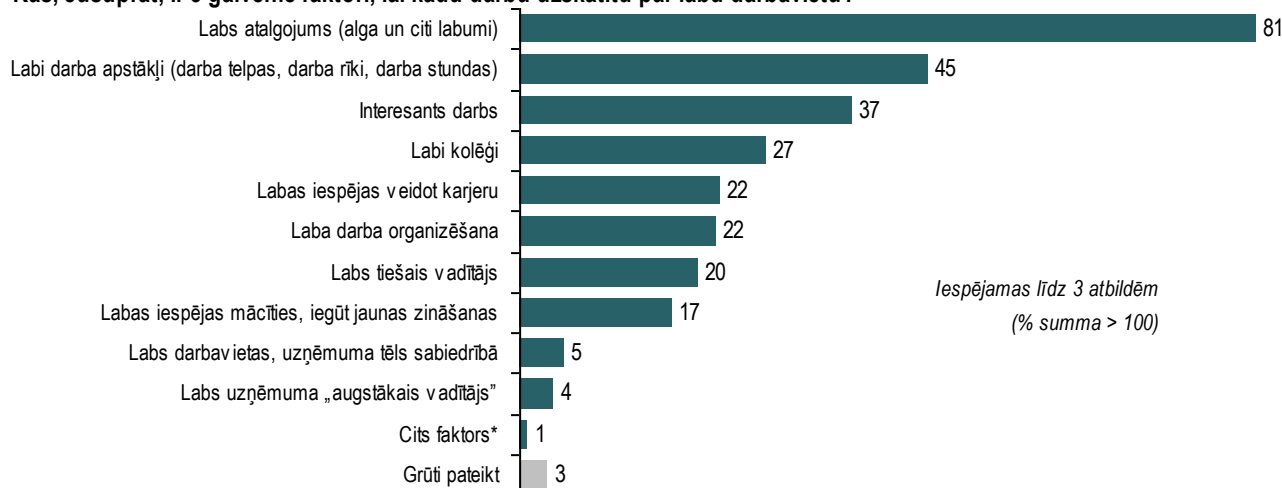


2017.gada 3.marts -15.marts, N=1003 Latvijas iedzīvotāji

Prognozējot situāciju ar darbavietām nākotnē, 3% respondentu pauda viedokli, ka jau pēc gada Latvijā varētu būt ievērojami vairāk darbavietu nekā tagad. 16% norādīja, ka tas varētu notikt pēc pieciem gadiem, 22% uzskatīja, ka pēc desmit gadiem, 15% - ka tas būs vēl vēlāk, bet 11% atzina, ka ievērojami vairāk darbavietu Latvijā nebūs nekad.

**Prioritātes darba izvēlē**

**Kas, Jūsaprāt, ir 3 galvenie faktori, lai kādu darbu uzskatītu par labu darbavietu?**



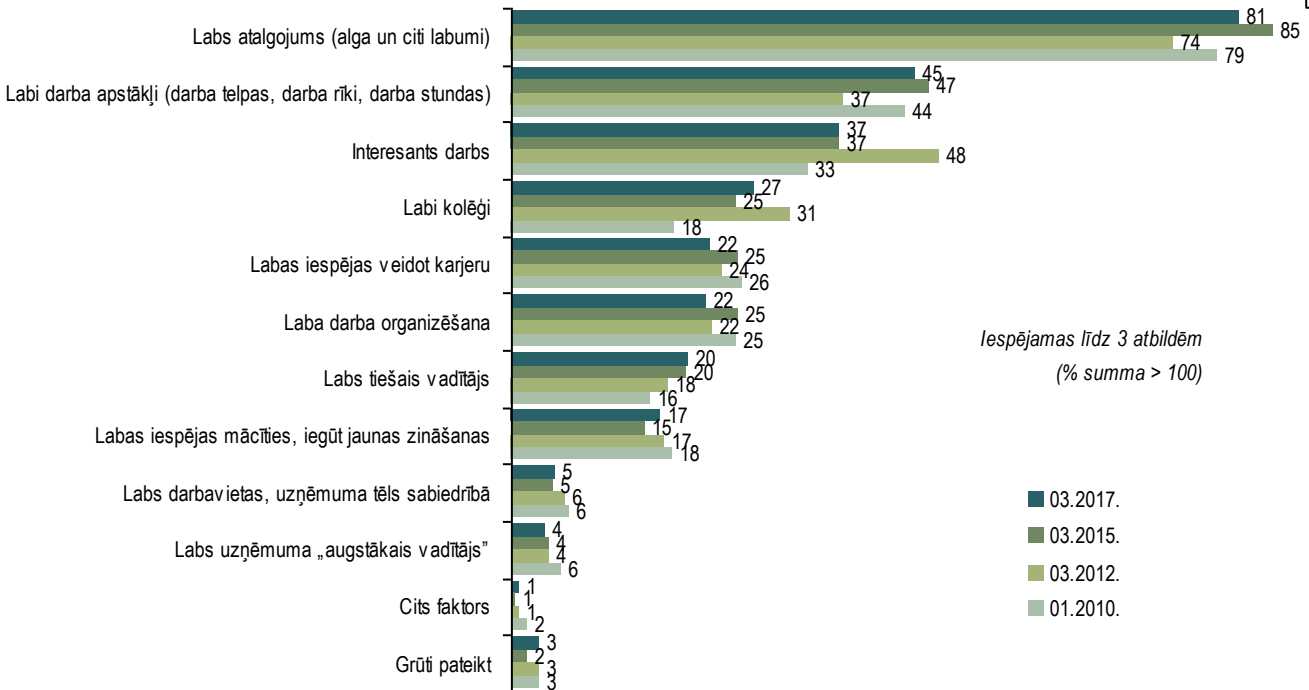
2017.gada 3.marts -15.marts, N=1003 Latvijas iedzīvotāji

\*Kategorijā "Cits faktors" ietilpst: "nomaksāti nodokļi" (minēts 2 reizes); "atzinība" (minēts 1 reizi); "darbvietas pielāgošana man" (minēts 1 reizi); "darbs pēc specialitātes" (minēts 1 reizi); "likumdošanas prasību ievērošana (cilvēka tiesības)" (minēts 1 reizi); "nebendē nervus" (minēts 1 reizi); "prasības ir izpildāmas, uzdevumi ir skaidri un ne pārāk mainīgi" (minēts 1 reizi); "tuvu dzīvesvietai" (minēts 1 reizi).

Aptaujas ietvaros respondentiem lūdza norādīt trīs faktorus, kas, viņuprāt, raksturo labu darbavietu. Visbiežāk pētījuma dalībnieki par labas darbvietas raksturojumu uzskatīja labu atalgojumu (81%). Nākamie biežāk minētie faktori bija labi darba apstākļi (45%), interesants darbs (37%) un labi kolēģi (27%). Citas atbildes minēja ne vairāk kā 1/4 respondentu.

## Kas, Jūsaprāt, ir 3 galvenie faktori, lai kādu darbu uzskatītu par labu darbavietu?

2010., 2012., 2015. un 2017.gada aptauju datu salīdzinājums



2015. un 2017.gada pētījumu datu salīdzinājums liecina, ka 2017.gadā respondenti nedaudz retāk nekā 2015.gadā par labu darbavietu raksturojošu pazīmi atzina labu atalgojumu (2015.: 85%, 2017.: 81%), labas iespējas veidot karjeru (2015.: 25%, 2017.: 22%) un labu darba organizēšanu (2015.: 25%, 2017.: 22%).

## Ja Jums būtu jāizvēlas starp vairākiem darba piedāvājumiem, kas būtu 3 galvenie kritēriji, kas noteiktu Jūsu izvēli?



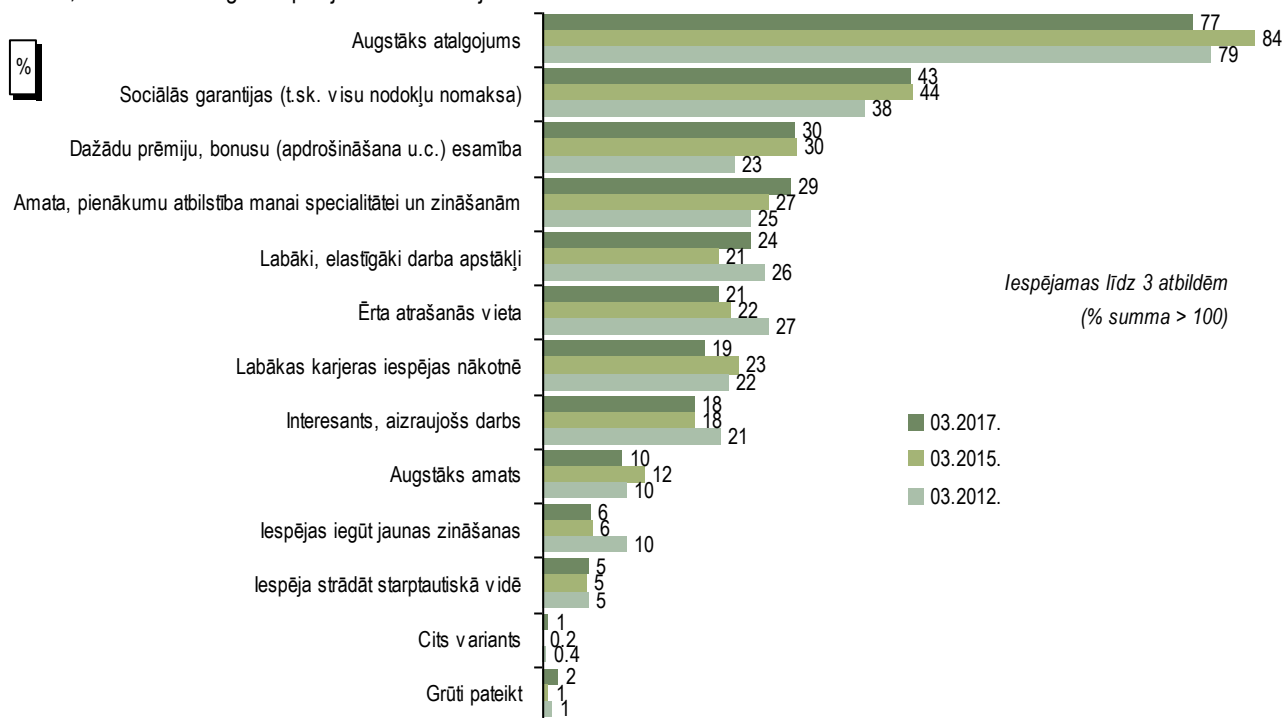
\*Kategorijā "Cits variants" ietilpst: "kolektīvs" (minēts 1 reizi); "labāka vadība" (minēts 1 reizi); "miers pēc 17.00" (minēts 1 reizi); "skaidri definēti uzdevumi" (minēts 1 reizi).

Atbildot uz jautājumu „Ja Jums būtu jāizvēlas starp vairākiem darba piedāvājumiem, kas būtu 3 galvenie kritēriji, kas noteiktu Jūsu izvēli?”, visbiežāk pētījuma dalībnieki norādīja, ka viņu izvēli noteiktu augstāks atalgojums (77%). Salīdzinoši bieži par svarīgu izvēles kritēriju atzītas arī sociālās garantijas (43%). 30% minēja dažādu prēmiju, bonusu esamību, bet 29% - amata, pienākumu atbilstību specialitātei un zināšanām. Citas atbildes atzīmētas retāk.



## Ja Jums būtu jāizvēlas starp vairākiem darba piedāvājumiem, kas būtu 3 galvenie kritēriji, kas noteiktu Jūsu izvēli?

2012., 2015. un 2017.gada aptauju datu salīdzinājums



Latvijas iedzīvotāji vecumā no 18 līdz 62 gadiem (ieskaitot)

Salīdzinot ar 2015.gadu, vērojams, ka 2017.gadā par noteicošo faktoru retāk atzīts augstāks atalgojums (2015.: 84%, 2017.: 77%) un labākas karjeras iespējas nākotnē (2015.: 23%, 2017.: 19%). Savukārt nedaudz biežāk nekā pirms diviem gadiem 2017.gadā minēti labāki, elastīgāki darba apstākļi (2015.: 21%, 2017.: 24%).

## Uzskati par būtiskākajiem faktoriem darba atrašanā

Kuras 3 lietas, Jūsaprāt, ir būtiskākās, lai Latvijas tirgus situācijā atrastu labu darbu?



2017.gada 3.marts -15.marts, N=1003 Latvijas iedzīvotāji

\*Kategorijā "Cits variants" ietilpst: "atbilstoša izglītība" (minēts 1 reizi); "cūkas laime" (minēts 1 reizi); "finanses kukulim" (minēts 1 reizi); "izcila latviešu valoda" (minēts 1 reizi); "laba ārzemju izglītība" (minēts 1 reizi); "laba veselība" (minēts 1 reizi); "latviešu valodas zināšanas" (minēts 1 reizi); "prasme labi izpildīt norādīto" (minēts 1 reizi); "vecums" (minēts 1 reizi).

Lūgti norādīt, kas, viņuprāt, ir būtiskākie faktori darba atrašanā, visbiežāk respondenti norādīja, ka tie ir kontakti, paziņu loks (58%) un uzkrāta darba pieredze (stāžs) (55%). Salīdzinoši bieži minētas arī svešvalodu zināšanas (37%) un augstākā izglītība (35%). Kvalificēšanos pieprasītā nozarē atzīmēja 30%, datorprasmes – 29%, teicamas komunikācijas, saskarsmes spējas - 19%, bet regulāru kursu, semināru apmeklēšanu par svarīgu uzskatīja 6%.

### III DAĻA – EKSPERTU KOMENTĀRI PAR PĒTĪJUMA REZULTĀTIEM

**Raitis Apinis, SIA „Maxima Latvija” personāla vadības departamenta direktors**

Jaunākais „Baltic International Bank Latvijas barometra” pētījums tik tiešām atklāj vairākas interesantas tendences par iedzīvotāju uzskatiem un situācijas vērtējumu attiecībā uz Latvijas darba tirgu.

Tā, piemēram, izsakot viedokli par darba vietas izvēli situācijā, kur ir alternatīvas izvēles, papildus augstākam atalgojumam, par pietiekami būtisku izvēles kritēriju tiek atzītas arī sociālās garantijas, kas liecina, ka Latvijas iedzīvotājiem joprojām būtiska ir stabilitāte un drošība nākotnē. Tai pašā laikā interesanti, ka šogad, salīdzinot ar 2015.gadu sarucis to iedzīvotāju īpatsvars, kas atalgojumu atzīst par noteicošāko faktoru darba vietas izvēlē. To varētu skaidrot gan ar ekonomiskās situācijas stabilizēšanos gan atšķirīgām tendencēm darba ņēmēju paaudzēs, kas saistītas ar motivāciju – jaunāka gada gājuma cilvēkiem, būtiskāk par stabilitāti ir tas, lai darbs būtu interesants, dinamisks un idejas tiktu atbilstoši novērtētas gan materiāli gan nemateriāli. Turpretī cilvēkiem brieduma gados stabilitāte un sociālās garantijas joprojām ir prioritāte. Šādu tendenci apstiprinājuši arī vairāki pētījumi personālvadības nozarē un ar to sastopamies arī savā ikdienā, veicot personāla atlasī. Lai arī komandas vidējais vecums atkarīgs no daudziem faktoriem – nozares, kurā uzņēmums darbojas, atalgojuma līmeņa, darba specifikas u.c., efektīvai un rezultatīvai darba videi, kurā uzņēmums var attīstīties un augt dažādība ir ļoti nepieciešama. Lielākais izaicinājums uzņēmumiem mūsdienās ir atrast vajadzīgo balansu labāka rezultāta sasniegšanai.

Līdzīgi varētu vērtēt arī respondentu atbildes par faktoriem, kas raksturo labu darbavietu - lai arī pārliecinoši lielākā daļa kā būtiskākos faktorus izceļ atalgojumu un labus darba apstākļus, redzams, ka no pieciem būtiskākajiem priekšnoteikumiem, lai darba vietu varētu saukt par labu, divi ir saistīti ar materiālo un praktisko pusi. Pārējie trīs, kurus iedzīvotāji norādījuši kā gana būtiskus (interesants darbs, labi kolēģi un labas iespējas veidot karjeru) ir saistīti ar nemateriālajām vērtībām. Tas apliecina, ka cilvēku motivācija izvēloties darba vietu vai konkrētu nozari ir ļoti dažāda. Piemēram, ja vērtējam mazumtirdzniecības sektoru, tad ir darbinieki, kas visu savu mūžu strādā mazumtirdzniecībā un citā nozarē nevēlas sevi pierādīt. Savukārt citi ir strādājuši citās nozarēs, un, sākot strādāt mazumtirdzniecībā, atzīst, ka šī nozare ir sava veida izaicinājums. “Maxima Latvija” ir vairāki piemēri, kad darbinieks sācis strādāt par pārdevēju, karjeras izaugsmē sasniedz veikala direktora vai vadītāja amatu centrālajā birojā. Tā kā “Maxima Latvija” ir grupas uzņēmums, iespējas karjeras izaugsmei ir arī starptautiskā līmenī.

Lai arī vērtējums par darba vietu piedāvājumu kopumā ir visai pesimistisks, šis jautājumus noteikti būtu detalizētākas izpētes vērts, ņemot vērā kardināli atšķirīgo situāciju dažādās nozarēs gan vakanču skaita, gan atalgojuma apmēra ziņā. Daudz ir atkarīgs arī no iegūtās pieredzes un kompetencēm. Tā būtisks apstāklis, kas var ietekmēt viedokli šajā jautājumā ir katra paša mērķi, izglītība utml. faktori. Piemēram, cik objektīvi cilvēks novērtē savu pieredzi, zināšanas un situāciju nozarē kopumā - vai ir gatavība un pacietība mācīties, sevi pierādīt un augt pakāpeniski vai arī augsts atalgojums un prestižs tiek uztverts kā pašsaprotams un gaidīts “avansā”.

Interesanta un diezgan precīza aina paveras ja analizē respondentu atbildes par iespējām atrast darbu konkrētā apkaimē vai reģionā – ja Rīgā uz problēmu atrast jebkādu darbu norāda 6% respondentu, tad laukos šis īpatsvars pieaug septiņkārtīgi – līdz 42%. Arī “Maxima Latvija” kā lielākais privātais darba devējs to izjūt – visvairāk brīvu vakanču ir tieši galvaspilsētā, savukārt reģionos brīvas darba vietas parādās reti. Tomēr jāatzīmē, ka liela ietekme uz vakanču skaitu un interesi par darba iespējām ir arī sezonālitatei – it īpaši reģionos, kur vasarā parādās plašākas darba iespējas, taču galvaspilsētā darba iespējas un piedāvājumi ir daudz plašāki. Tādēļ piedāvājam iespēju braukt strādāt Rīgas veikalos kasiera amatā. Šādā gadījumā mēs nodrošinām dienesta viesnīcu, daļēju transporta kompensāciju uz mājām. Attiecīgi šādas krasas atšķirības vērtējumos par iespējām atrast darbu nozīmē, ka valstiskā līmenī ir visnotaļ skaidra situācija un virziens, kurš jāņem vērā gan uzņēmējiem, gan darba ņēmējiem, gan valstij, pieņemot lēmumus, kas saistīti ar darba vietu izveidi un nodarbinātības līdzsvarošanu.

Visbeidzot, ja vērtē faktoros, kas iedzīvotāju vērtējumā ir būtiski, lai atrastu darbu, tad redzams, ka liela daļa respondentu kā pirmo norāda paziņu loku un kontaktus, un tikai pēc tam uzkrāto darba pieredzi, svešvalodas un izglītību. Tomēr te ir būtiski atzīmēt, ka šie aspekti lielā mērā ir atkarīgi no uzņēmuma lieluma, sektora, darba

specifikas un amata pozīcijas. Ja uzņēmums ir starptautisks, ar sakārtotiem procesiem un noteiktām procedūrām, tostarp personāla atlasē, tad paziņu loks un kontakti nebūs izšķiroši - lai arī rekomendācija vērtējama pozitīvi, lēmums ierasti tiek pieņemts balstoties uz kandidāta pieredzi, prasmēm, izglītību un to atbilstību konkrētajai vakancei.

### **Jānis Endziņš, Latvijas Tirdzniecības un rūpniecības kameras valdes priekšsēdētājs**

Strādājot diendienā ar uzņēmējiem, arvien biežāk var dzirdēt, ka grūtības sagādā kvalificēta darbaspēka atrašana. Ja agrāk tās bija samērā specifiskas nozares, piemēram, interneta tehnoloģijas, smago automašīnu šoferi vai farmācija, tad pašreiz, pēc tik masīvas emigrācijas arī citu kompāniju vadītāji sāk satraukties par nākotnes perspektīvām, jo ierobežotais darba tirgus var radīt nopietnus investīciju un attīstības riskus.

Jaunākā "Baltic International Bank Latvijas barometra" aptauja ievērojami pārsteidz jautājumā par to, kad Latvijā varētu būt ievērojami vairāk jaunu darbavietu, kur 33% respondentu nespēja sniegt atbildi, bet otra populārākā atbilde bija – pēc desmit gadiem. Vai nu cilvēki ir ļoti piesardzīgi, vai arī radusies neticība, ka drīzumā piedzīvosim labākus laikus. Savukārt, jautājot par to, kas ir trīs galvenie faktori, lai darbavietu uzskatītu par labu, 81% sacījis, ka svarīgākais ir labs atalgojums. Tas arī sasauca ar to, par ko Latvijas Tirdzniecības un rūpniecības kamera kopā ar sadarbības organizācijām ir vienojusies ar premjeru – vairāk jābūt tādiem uzņēmumiem, kuri spēj darbiniekiem samaksāt vairāk nekā tūkstoš eiro neto algas.

Esmu pārliecināts, ka Latvijas uzņēmējiem būtiski jādomā par produktivitātes celšanu, jo tikai tā varēs attīstīt savu biznesu esošajos apstākļos. Savukārt tiem jauniešiem, kuru uzdevums ir izvēlēties savu nākotnes profesiju, nevajadzētu jāsaskatās uz pieprasījumu esošajā darba tirgū, bet gan jādomā par nākotni un jāvērtē savas iespējas pēc desmit un divdesmit gadiem.

### **Mihails Hazans, Latvijas Universitātes Biznesa, vadības un ekonomikas fakultātes profesors**

Pēc pēdējā "Baltic International Bank Latvijas barometra" datiem, Latvijas iedzīvotāji vērtē savu apmierinātību ar dzīvi vidēji uz 6.07 punktiem (skalā no 0 līdz 10). Kā mēs izskatāmies salīdzinājumā ar citām valstīm?

Nesen publicētais "Pasaules laimīguma ziņojums 2017" izmanto pēc tādas pašas metodoloģijas (ieskaitot jautājuma formulējumu) iegūtos datus no 155 valstīm. Tie ir 2014.-2016.g. aptauju vidējie rezultāti un raksturo iedzīvotājus vecumā - 15 gadi un vairāk. Latvija ar vidējo rādītāju - 5.85 ieņem 54. vietu pasaulē un 22.vietu starp tām Eiropas valstīm, kuras pieder ES vai ESAO (t.i., ES-28, Norvēģija, Islande un Šveice). Šajā reitingā mēs atpaliekam no 5 līderiem (Ziemeļvalstis bez Zviedrijas un Šveice) vidēji par 1.65 punktiem, no Austrijas, ASV un Īrijas - par 1.15 punktiem, no Lielbritānijas - par 0.86 punktiem, no Čehijas - par 0.76 punktiem. Pavisam nedaudz virs Latvijas (robežās no 6.0 līdz 5.9) ierindojas Polija, Itālija, Krievija, Japāna un Lietuva. Igaunija atpaliek no Latvijas par 0.24 punktiem, Ungārija un Horvātija - apmēram par puspunktu, Portugāle - par 0.65 punktiem, bet Bulgārija - par vairāk nekā veselu punktu.

Savukārt pēc Eiropas sociālā apsekojuma (ESA) 2014-2015.g. viļņa datiem par apmierinātību ar dzīvi (arī mērītu skalā no 0 līdz 10, bet ar citu jautājuma formulējumu) Latvija ieņem 19. vietu no 22 valstīm (19 ES valstis, Norvēģija, Šveice un Izraēla), apsteidzot Lietuvu, Ungāriju un Portugāli par 0.2 līdz 0.4 punktiem, bet atpaliekot no Igaunijas (17. vieta) par 0.3 un no Polijas (14. vieta) par 0.7. Šie rezultāti tāpat kā Latvijas barometra dati raksturo iedzīvotājus vecumā - 18-74 gadi.

No darba tirgus perspektīvas svarīgi atzīmēt, cik stipri Latvijas iedzīvotāju apmierinātība ar dzīvi ir saistīta ar izglītības līmeni. Respondenti ar pamatizglītību savu apmierinātību novērtēja vidēji uz 5.16 punktiem, ar vidējo izglītību - uz 5.94 punktiem, bet augstskolu beidzēji - uz 6.61 punktu.

Latvijas iedzīvotāju apmierinātība ar dzīvi krasi krīt līdz ar vecumu: 18-34 gadu vecie vērtē savu dzīvi vidēji uz 6.64, 35-54 gadu vecie - uz 6.11, bet 55-74 gadu vecie - tikai uz 5.45. Kā liecina ESA dati, līdzīga (bet vājāk izteikta) situācija ir vērojama Polijā, Igaunijā, Portugālē, Slovēnijā, Ungārijā un Čehijā, bet vēl stiprāk nekā Latvijā tā ir izteikta Lietuvā. Turpretī Īrijā, Vācijā, Nīderlandē un Somijā vidējā apmierinātība minētās vecuma grupās ir faktiski vienāda, bet Zviedrijā, Norvēģijā, Dānijā, Lielbritānijā un Šveicē visvairāk apmierināti ir seniori.

Respondentu atbildes uz jautājumu "Kādas, Jūsaprāt, šobrīd kopumā ir iespējas Latvijā atrast labu darbu?" nav pārāk optimistiskas. Kā "Drīzāk sliktas" vai "Ļoti sliktas" šādas iespējas vērtē gandrīz 2/3 respondentu, bet Kurzemē un Latgalē šī proporcija pārsniedz 3/4. Savukārt tikai 6% respondentu uzskata, ka iespējas atrast *labu* darbu ir labas. Uzskatu, ka viņu apkaimē (pilsētā, pagastā, novadā) ir viegli atrast labi vai vidēji atalgotu darbu pauž tikai 20% respondentu. Rīgā un Pierīgā šādu "darba tirgus optimistu" ir 28%, Latgalē - 11%, bet Kurzemē - tikai 6%. Izglītības lomu Latvijas darba tirgū apstiprina tas, ka augstskolu beidzēju vidū "darba tirgus optimistu" ir 27%, bet respondentu ar pamatzglītību vidū - tikai 11%. Optimistu īpatsvars krīt ar vecumu: no 25% vecumgrupā - 18-34 gadi līdz 14% vecumgrupā - 55-74 gadi.

Aptaujas respondenti bija lūgti izvēlēties 3 galvenos faktorus, kuri noteiktu viņu izvēli starp vairākiem darba piedāvājumiem. Ir vērts atzīmēt, ka pietiekoši daudz respondentu (43%) pievērstu uzmanību sociālajām garantijām (t.sk. visu nodokļu nomaksai).

### **Dr.oec. Oļegs Krasnopjorovs, Latvijas Bankas ekonomists**

Neatkarīgi no tā, kas notiek ekonomikā, uzņēmēji vienmēr sūdzēsies par darbaspēka trūkumu, bet darbinieki – par zemām algām un to, ka "darba nav". Darbinieki ir sabiedrības vairākums, tieši tāpēc "Balti International Bank Latvijas barometra" aptaujā dominē otrais viedoklis. Tostarp tikai 5% aptaujāto pauda viedokli, ka Latvijā ir plašs darbavietu piedāvājums; pārējie vērtēja darba atrašanas iespējas kā sliktas vai ierobežotas.

Objektīvie dati liecina, ka Latvijas darba tirgus kopš neatkarības atjaunošanas nekad nav bijis tik labvēlīgs darba ņēmējiem kā šobrīd (izņemot īsu ekonomikas pārkāršanas periodu pēc pievienošanās Eiropas Savienībai (ES)). Nodarbināto īpatsvars Latvijā pārsniedz ES vidējo līmeni un turpina katru gadu pieaugt. Tas kļūst mītu, ka Latvijā "nav darba". Bezdarbs (ap 9%) ir ES vidējā līmenī; tas ir mazāks par Latvijas vēsturiski vidējo rādītāju un tuvs mūsu pašreizējam dabiskajam bezdarba līmenim. Tas nozīmē, ka bezdarbu nevarēs ilgtspējīgi mazināt vienkārši ar lielāku darbavietu skaitu – jāmazina darba tirgus nesabalansētība izglītības, profesiju, valodu un datorprasmju, kā arī reģionu līmenī. Atšķirīgu darba tirgus situāciju reģionu līmenī "BIB Latvijas barometra" aptauja tikai apstiprina – 42% lauku iedzīvotāju uzskata, ka viņu apkaimē (pagastā un novadā) ir grūti atrast jebkādu darbu (salīdzinājumam – Rīgā šādu atbildi sniedz 6% aptaujāto).

Vairākums aptaujāto paredz, ka darba atrašanas iespējas Latvijā būtiski uzlabosies, jaunu darbavietu skaitam pēc dažiem gadiem kļūstot ievērojami lielākam. Manuprāt, bīstama ilūzija būtu uzskatīt, ka darba tirgus apstākļi uzlabosies paši no sevis. Jaunās darbavietas parādīsies vien tad, kad mēs paši tās izveidosim. Tā vietā, lai izniekotu laiku gaišas nākotnes gaidās (kas varētu arī neatnākt), būtu daudz produktīvāk celt savu profesionālo kvalifikāciju un sociālās kompetences (tas ir aktuāli jebkurai profesijai, vecumgrupai utt.), it īpaši tāpēc, ka galvenie profesionālās attīstības virzieni "BIB Latvijas barometra" aptaujā ir skaidri identificēti – izglītība (formālā un neformālā), darba pieredze, svešvalodu un datorprasmes, komunikācijas un saskarsmes spējas. Ne jau tāpēc, lai kāpinātu savu "konkurētspēju" darba tirgū (mēs nekonkurējam viens ar otru pat tad, ja dažreiz mums tā šķiet). Mēs visi spēlējam vienā komandā, tāpēc – jo stiprāks un gudrāks būs katrs no mums, jo labāka vieta dzīvei būs Latvija kopumā.

### **Latvijas Republikas Labklājības ministrija**

Kopumā situācijas attīstība darba tirgū ir vērtējama pozitīvi. Reģistrētajam bezdarba līmenim valstī pēdējos gados ir tendence pakāpeniski samazināties, un saskaņā ar Nodarbinātības valsts aģentūras (turpmāk – NVA) apkopoto informāciju 2017.gada marta beigās bezdarba līmenis valstī bija 8,3% (pirms gada šajā periodā bija 9,1%). 2017.gada

pirmajos 3 mēnešos Nodarbinātības valsts aģentūrā (turpmāk - NVA) reģistrētas 16 072 vakances, kas ir par 3 909 jeb 32,1% vairāk salīdzinot ar 2016.gada atbilstošo periodu (2016.gadā kopā reģistrētas 56 328 vakances, kas ir par 9,7% vairāk salīdzinājumā ar 2015.gadu). 2017.gada pirmajos 3 mēnešos darbā iekārtojušies 17 139 bezdarbnieki, kas ir par 4,6% vairāk, salīdzinot ar 2016.gada pirmajiem 3 mēnešiem (2016.gadā kopā darbā iekārtojās 72 286 reģistrētie bezdarbnieki).

Reģionos joprojām būtiski atšķiras ekonomiskā aktivitāte, un attiecīgi darba vietu nozīmīgākais īpatsvars koncentrējas Rīgas un Pierīgas reģionā, kamēr citos reģionos darba vietu skaits ir būtiski mazāks. Zemākais reģistrētais bezdarba līmenis 2017.gada marta beigās reģistrēts Rīgas reģionā – 5,1%, augstākais bezdarba līmenis bija Latgales reģionā – 18,4%. Kurzemes reģionā bezdarba līmenis bija 9,9%, Zemgales reģionā – 8,2% un Vidzemes reģionā – 9,3%.

Vienlaikus darba tirgū ir vērojama darbaspēka piedāvājuma un pieprasījuma nesabalansētība – uzņēmumos ir brīvas darba vietas, taču no otras puses ir vērojama nepietiekama reģionālā mobilitāte, daļai bezdarbnieku trūkst vai ir novecojušas prasmes, kā arī viņi sastopas ar citiem šķēršļiem integrācijai darba tirgū, piemēram, veselības stāvokli.

Iekārtošanās darbā un vakancu aizpilde ir saistīta ar piedāvāto atalgojumu, darba apstākļiem, darba organizācijas aspektiem, iespēju bez pārlieku lieliem laika un naudas tēriņiem nokļūt darba vietā. To arī apliecina pētījumā ietvertā informācija - pēdējo septiņu gadu laikā nemainīgi trīs svarīgākie labu darbavietu raksturojošie faktori ir labs atalgojums (tai skaitā alga un citi labumi), labi darba apstākļi (darba telpas, darba rīki, darba stundas), kā arī interesants darbs. Iepriekš minēto faktoru nozīmīgumu apliecina arī tas, ka lielāka darbaspēka maiņa ir vērojama uzņēmumos, kuri īsteno konservatīvu politiku attiecībā uz atalgojuma palielināšanu, darba apstākļu uzlabošanu un citu sociālo garantiju piešķiršanu. Tādējādi bieži vakances šādos uzņēmumos tiek aizpildītas uz īsu laiku un pēc laika atkal tiek reģistrētas no jauna.

Saskaņā ar "Baltic International Bank Latvijas barometra" pētījumu, izvēloties starp vairākiem darba piedāvājumiem, par svarīgāko izvēles kritēriju visbiežāk atzīts augstāks atalgojums (77%), kam seko sociālās garantijas (43%) un dažādu prēmiju, bonusu (apdrošināšana u.c.) esamība (30%). Esot darba tirgū, sociālās garantijas ir ļoti svarīgas. Diemžēl joprojām daudzi nodarbinātie neapzinās nepietiekama sociālā nodrošinājuma sekas. Izvairoties no nodokļu samaksas, tai skaitā no sociālo apdrošināšanas obligāto iemaksu veikšanas, strādājošie saņem lielāku atalgojumu tagad, tomēr tuvākajā vai tālākajā nākotnē pakļauj sevi riskam nesaņemt sociālās garantijas (slimības, maternitātes, paternitātes, bērna kopšanas, bezdarba, nelaimes gadījumu darbā vai arodslimību, vecuma, invaliditātes un sociāli apdrošinātās personas vai tās apgādībā esošās personas nāves gadījumā).

### **Artūrs Zeps, Rīgas Tehniskās universitātes prorektors attīstības jautājumos**

„Baltic International Bank Latvijas barometrs" identificē nopietnu izaicinājumu Latvijas darba tirgū – darbaspēka piedāvājuma un pieprasījuma neatbilstību, ja vērtējam tieši no nepieciešamā darba spēka kvalifikācijas un izglītības jomas. Šis pētījums noteikti jāskata kontekstā ar Latvijas Ekonomikas ministrijas veiktajām darba tirgus vidēja un ilgtermiņa prognozēm, kas parāda, kādā virzienā šī problēma varētu attīstīties nākotnē. Ekonomikas ministrijas pētījumā gūtie secinājumi ļoti skaidri identificē, ka 2022. gadā plaša starp darbaspēka piedāvājumu un pieprasījumu būs vēl lielāka, īpaši nopietni skarot tādas jomas kā informācijas tehnoloģijas, inženierzinātnes, ražošanu un būvniecību, kur kopējais pieprasījums pēc speciālistiem par 18-33 % pārsniegs piedāvājumu jeb darba tirgū esošo potenciālo darbinieku skaitu.

Šobrīd „Baltic International Bank Latvijas barometra" analīze uzrāda tikai 6 % iedzīvotāju, kas iespēju atrast labu darbu vērtē optimistiski, un 64 %, kas šo iespēju vērtē negatīvi. Ja aplūko sīkāk iemeslus, kāpēc iedzīvotāji sniedz tik negatīvu vērtējumu, var redzēt, ka 42 % respondentu ir atbildējuši, ka darba atrašanas iespējas ir ierobežotas, jo pastāv pieprasījuma un piedāvājuma nesabalansētība. Attiecīgi jāsecina, ka, visdrīzākais, lielas izmaiņas uz pozitīvo pusi šajā jautājumā nav gaidāmas, ja netiks veikti pasākumi darba tirgus piedāvājuma un pieprasījuma salāgošanai.

Noteikti jāņem vērā, ka ir vairāki faktori, kas potenciāli vēl vairāk varētu padziļināt darba tirgus piedāvājuma neatbilstību pieprasījumam. Ja ņem vērā, ka darba tirgus attīstība notiek ilgtermiņā, jāskatās, kāda šodien vidējā un augstākajā izglītībā ir speciālistu apmācība, jo tieši tas garantē nepieciešamo speciālistu pieplūdumu tautsaimniecībai nākotnē. Ir vairāki izaicinājumi, kas situāciju darba tirgū varētu vēl vairāk saasināt, piemēram, aizvien mazāk jauniešu uzsāk studijas augstskolās tieši kopējās negatīvās Latvijas demogrāfiskās situācijas dēļ, tāpat vidējā izglītībā joprojām jauniešiem, uzsākot mācības vidusskolā, ir iespējams izvēlēties sociālo zinātņu virzienu, kas nozīmē ļoti minimālu matemātikas, ķīmijas un fizikas stundu skaitu. Tā rezultātā skolēni nav atbilstoši sagatavoti studijām inženierzinātņu jomā. Tāpat jāatzīmē arī Izglītības un zinātnes ministrijas īstenotais budžeta vietu skaita samazinājums par 15 %, kas ļoti nozīmīgi ietekmē tieši nākotnes inženierzinātņu speciālistu skaitu, jo tieši budžeta vietas ir viens no būtiskākajiem iemesliem, kāpēc jaunieši izvēlas studēt inženierzinātnes. Visi šie fakti liecina, ka situācija darba tirgū, vērtējot iespējamo darbaspēka piedāvājuma atbilstību pieprasījumam, varētu būt diezgan saspringta un cīņa par labākajiem (bieži vien vispār jebkādiem pieejamajiem) inženierzinātņu speciālistiem varētu izvērsties vēl dramatiskāka. Tas savukārt atstās negatīvu ietekmi arī uz iedzīvotāju vērtējumu par darba tirgu.

Kas būtu jādara jau tagad, lai šo ilgtermiņa jautājumu censtos risināt šodien?

Pirmkārt, jau skolā lielāks uzsvars jāliek tieši uz eksaktajiem priekšmetiem, neļaujot jauniešiem, uzsākot mācības vidusskolā, vienkārši "atmest" matemātiku, ķīmiju un fiziku (jo tā noteikti ir vieglākā izvēle), un vismaz sākotnēji nosakot ķīmijas un fizikas eksāmenus kā obligātos, lai jauniešus motivētu šos priekšmetus apgūt. Tālāk augstākās izglītības jomā noteikti ir vairāki izaicinājumi. Pirmkārt, jau pašas augstākās izglītības sistēmas reorganizācija, pārskatot valsts dibināto augstākās izglītības iestāžu skaitu un pārdalot budžeta vietas par labu tām jomām, kurās nākotnē būs vērojams (vai jau ir vērojams) skaidrs darbaspēka deficīts. Tāpat noteikti jāatjauno vismaz 15 % budžeta vietu, kas 2016. gadā augstskolām tika noņemti, jo tikai tā iespējams nodrošināt nepieciešamo speciālistu sagatavošanu vismaz iepriekšējā līmenī un situāciju darba tirgū nepasliktināt vēl vairāk. Savukārt, skatoties iedzīvotāju, kas jau ir ieguvuši vidējo izglītību vai augstāko izglītību pirms vairākiem gadiem, virzienā – īstenot plašas tālāizglītības un pārkvalifikācijas aktivitātes, kas dotu iespēju iedzīvotājiem ar darba tirgum neatbilstošām vai novecojušām prasmēm atgūt konkurētspēju, pateicoties mūsdienās pieprasītām prasmēm, un iespēju strādāt tādās jomās kā informācijas tehnoloģijas, inženierzinātnes, ražošana un būvniecība, kur kopējais pieprasījums pēc speciālistiem ir vislielākais.

## „Baltic International Bank Latvijas barometra” aptaujas tehniskā informācija

PĒTĪJUMA VEICĒJS	Pētījumu centrs SKDS
ĢENERĀLAIS KOPUMS	Latvijas pastāvīgie iedzīvotāji vecumā no 18 līdz 74 gadiem
PLĀNOTĀS IZLASES APJOMS	1000 respondenti (ģenerālajam kopumam reprezentatīva izlase)
SASNIEGTĀS IZLASES APJOMS	1003 respondenti
IZLASES METODE	Stratificētā nejaušā izlase
STRATIFIKĀCIJAS PAZĪMES	Administratīvi teritoriālā
APTAUJAS VEIKŠANAS METODE	Tiešās intervijas respondentu dzīvesvietās
ĢEOGRĀFISKAIS PĀRKLĀJUMS	Visi Latvijas reģioni (126 izlases punkti)
APTAUJAS VEIKŠANAS LAIKS	No 03.03.2017. līdz 15.03.2017.

### SASNIEGTĀS IZLASES SALĪDZINĀJUMS AR IEDZĪVOTĀJU STATISTIKU

	Respondentu skaits izlasē (%) pirms svēršanas	Respondentu skaits izlasē (%) pēc svēršanas*	LR IeM PMLP Iedz. reģ. dati uz 13.02.2017.
<b>KOPĀ</b>	100.0	100.0	100.0
<b>REĢIONS</b>			
Rīga	33.3	33.2	33.2
Pierīga	18.2	18.2	18.2
Vidzeme	9.9	9.8	9.8
Kurzeme	12.6	12.6	12.6
Zemgale	11.9	11.9	11.9
Latgale	14.2	14.2	14.2
<b>DZIMUMS</b>			
Vīrieši	47.8	48.0	48.0
Sievietes	52.2	52.0	52.0
<b>TAUTĪBA</b>			
Latvieši	58.6	58.8	58.8
Citi	41.4	41.2	41.2
<b>VECUMS</b>			
18 - 24 g.v.	9.7	9.6	9.6
25 - 34 g.v.	17.9	21.0	21.0
35 - 44 g.v.	20.5	18.9	18.9
45 - 54 g.v.	18.1	19.1	19.1
55 – 74 g.v.	33.7	31.4	31.4
<b>STATUSS</b>			
Strādājošie	63.8	64.6	
Nestrādājošie	36.2	35.4	
<b>IZGLĪTĪBA</b>			
Pamatizglītība	9.6	9.4	
Vidējā, vidējā profesionālā	60.7	60.7	
Augstākā	29.7	29.9	
<b>PILSONĪBA</b>			
LR pilsoņi	86.4	86.7	
Respondenti bez LR pilsonības	13.6	13.3	

\*Dati tika svērti pēc pazīmēm: reģions, tautība, dzimums, vecums.

## I DAĻA - INDIKATORI

**N1. Vai, Jūsaprāt, situācija Latvijā kopumā attīstās pareizā vai nepareizā virzienā?**

Pareizā	1
Nepareizā	2
Grūti pateikt/ NA	8

**N2. Kā Jūs šobrīd vērtējat Latvijas valdības darbu?**

**Vai Jūs ar to esat...**

Pilnībā apmierināts	1
Drīzāk apmierināts	2
Drīzāk neapmierināts	3
Pilnībā neapmierināts	4
Grūti pateikt/ NA	8

**N3. Kā Jūs novērtētu pašreizējo Latvijas ekonomikas stāvokli? Vai, Jūsaprāt, tas ir...**

Ļoti labs	1
Drīzāk labs	2
Viduvējs	3
Drīzāk slikts	4
Ļoti slikts	5
Grūti pateikt/ NA	8

**N4. Vai, Jūsaprāt, Latvijas ekonomikas situācija šobrīd kopumā uzlabojas, nemainās vai arī pasliktinās?**

Uzlabojas	1
Pasliktinās	2
Nemainās	3
Grūti pateikt/ NA	8

**N5. Domājot par Latvijas ekonomikas stāvokli pēc 12 mēnešiem, vai, salīdzinot ar pašreizējo situāciju tas, Jūsaprāt, visdrīzāk būs...**

Ievērojami uzlabojies	1
Nedaudz uzlabojies	2
Nebūs mainījies	3
Drīzāk pasliktinājies	4
Ievērojami pasliktinājies	5
Grūti pateikt/ NA	8

**N6. Kā Jūs novērtētu savu/ savas ģimenes pašreizējo finansiālo stāvokli? Vai, Jūsaprāt, tas ir...**

Ļoti labs	1
Drīzāk labs	2
Viduvējs	3
Drīzāk slikts	4
Ļoti slikts	5
Grūti pateikt/ NA	8

**N7. Domājot par Jūsu un Jūsu ģimenes materiālo stāvokli pēc 12 mēnešiem, vai, salīdzinot ar pašreizējo situāciju tas, Jūsaprāt, visdrīzāk būs...**

Ievērojami uzlabojies	1
Nedaudz uzlabojies	2
Nebūs mainījies	3
Drīzāk pasliktinājies	4
Ievērojami pasliktinājies	5
Grūti pateikt/ NA	8

**N8. Kādas, Jūsaprāt, šobrīd kopumā ir iespējas Latvijā atrast labu darbu? Vai, Jūsaprāt, tās ir...**

Ļoti labas	1
Drīzāk labas	2
Viduvējas	3
Drīzāk sliktas	4
Ļoti sliktas	5
Grūti pateikt/ NA	8



## II DAĻA – DARBA TIRGUS

**K1. Lūdzu, iedomājieties kāpnēs ar sanumurētiem pakāpieniem, kur 0 ir pati apakša, bet 10 - pati augša. Kāpņu augša nozīmē Jums vislabāko dzīvi, kāda iespējama, bet kāpņu apakša – Jums vissliktāko dzīvi, kāda iespējama. Uz kura no šo kāpņu pakāpieniem, Jūsprāt, Jūs patlaban stāvat? (Izsniegt kartīti K1!)**

0 – vissliktākā dzīve, kāda iespējama	1	2	3	4	5	6	7	8	9	10 - vislabākā dzīve, kāda iespējama	Grūti pateikt/NA
0	1	2	3	4	5	6	7	8	9	10	98

**K2. Kā Jūs vērtētu darba tirgus situāciju Latvijā? (Viena atbilde!)**

Ir plašs darbavietu piedāvājums	1
Darba atrašanas iespējas ir ierobežotas (t.sk. pastāv pieprasījuma un piedāvājuma nesabalansētība)	2
Darba atrašanas iespējas ir sliktas	3
Grūti pateikt/NA	8

**K3. Kas, Jūsprāt, ir 3 galvenie faktori, lai kādu darbu uzskatītu par labu darbavietu?**

(Izsniegt kartīti K3, atzīmēt līdz 3 atbildēm!)

Laba darba organizēšana	1
Interesants darbs	2
Labas iespējas mācīties, iegūt jaunas zināšanas	3
Labas iespējas veidot karjeru	4
Labi darba apstākļi (darba telpas, darba rīki, darba stundas)	5
Labi kolēģi	6
Labs atalgojums (alga un citi labumi)	7
Labs darbavietas, uzņēmuma tēls sabiedrībā	8
Labs tiešais vadītājs	9
Labs uzņēmuma „augstākais vadītājs”	10
Cits faktors (norādiet, kāds!).....	11
Grūti pateikt/NA	98

**K4. Kuras 3 lietas, Jūsprāt, ir būtiskākās, lai Latvijas tirgus situācijā atrastu labu darbu?**

(Izsniegt kartīti K4, atzīmēt līdz 3 atbildēm!)

Uzkrāta darba pieredze (stāžs)	1
Augstākā izglītība	2
Kontakti, paziņu loks	3
Kvalificēšanās pieprasītā nozarē	4
Svešvalodu zināšanas	5
Datorprasmes	6
Regulāra kursu, semināru apmeklēšana (kvalifikācijas celšana)	7
Teicamas komunikācijas, saskarsmes spējas	8
Cits variants (norādiet, kāds!).....	9
Grūti pateikt/NA	98

**K5. Domājot par nākotni, kad, Jūsprāt, Latvijā varētu būt ievērojami vairāk jaunu darbavietu? (Viena atbilde!)**

Pēc gada	1
Pēc pieciem gadiem	2
Pēc desmit gadiem	3
Vēlāk	4
Nekad	5
Grūti pateikt/NA	8

**K6. Ja Jums būtu jāizvēlas starp vairākiem darba piedāvājumiem, kas būtu 3 galvenie kritēriji, kas noteiktu Jūsu izvēli? (Izsniegt kartīti K6! Atzīmēt ne vairāk kā 3 atbildes!)**

Amata, pienākumu atbilstība manai specialitātei un zināšanām	1
Augstāks atalgojums	2
Augstāks amats	3
Dažādu prēmiju, bonusu (apdrošināšana u.c.) esamība	4
Iespēja strādāt starptautiskā vidē	5
Labākas karjeras iespējas nākotnē	6
Labāki, elastīgāki darba apstākļi	7
Sociālās garantijas (t.sk. visu nodokļu nomaksa)	8
Ērta atrašanās vieta	9
Iespējas iegūt jaunas zināšanas	10
Interesants, aizraujošs darbs	11
Cits variants ( <i>norādiet, kāds!</i> ) .....	12
Grūti pateikt/NA	98

**K7. Sakiet, lūdzu, vai Jūsu apkaimē (pilsēta, pagasts, novads) ir viegli atrast labi atalgotu, vidēji atalgotu, mazatalgotu darbu, vai arī ir grūti atrast jebkādu darbu? (Atzīmēt visas piemērotās atbildes!)**

Labi atalgotu	1
Vidēji atalgotu	2
Mazatalgotu	3
Nekādu	4
Grūti pateikt/NA	8

**Papildu informācija:**

Teika Lapsa

"Baltic International Bank" Korporatīvās komunikācijas vadītāja

Tālr. 29161561

e-pasts: [teika.lapsa@bib.eu](mailto:teika.lapsa@bib.eu)