



# IZGLĪTĪBA

2017.gada jūlijs  
pēc jūnija aptaujas datiem

## „Baltic International Bank Latvijas barometra” apraksts

„Baltic International Bank Latvijas barometrs” ir Latvijas iedzīvotāju noskaņojuma, viedokļu un attieksmes pret dažādiem sociāliem, ekonomiskiem u.c. jautājumiem pētījums, kurš ietver arī dažādu sfēru pazīstamu ekspertu vērtējumu un cēloņsakarību analīzi.

„Baltic International Bank Latvijas barometrs” tiek veidots katru mēnesi, un tajā tiek pētītas konkrētā brīža aktuālākās norises. Paralēli katrā no aptaujām sabiedrībai tiek uzdots arī indikatoru jautājumu kopums, kas norāda uz vispārējā sabiedrības noskaņojuma izmaiņām.

Dati tiek iegūti SKDS Latvijas pastāvīgo iedzīvotāju aptaujā, veicot tiešās intervijas respondentu dzīves vietās. Ar stratificētās nejaušās izlases metodi katru mēnesi tiek aptaujāti ne mazāk kā 1000 respondenti vecumā no 18 līdz 74 gadiem visā Latvijā. Izlase ir reprezentatīva attiecībā pret ģenerālo kopumu. Pētījuma statistiskā kļūda kopējiem atbilžu sadalījumiem nepārsniedz + / - 3% robežas.

### „Baltic International Bank Latvijas barometra” satura rādītājs

Informācija par „Baltic International Bank Latvijas barometru” .....2

#### I DAĻA - INDIKATORI

Kopējais sabiedrības noskaņojums ..... 4

Tagadnes un nākotnes vērtējums..... 4

Kopējās situācijas attīstības vērtējums ..... 5

Latvijas ekonomikas stāvokļa vērtējums..... 6

Ģimenes materiālā stāvokļa vērtējums..... 9

Iespēju atrast labu darbu vērtējums..... 11

Valdības darba vērtējums ..... 12

#### II DAĻA – IZGLĪTĪBA

Uzskati par izglītības kvalitāti ..... 14

Uzskati par vides zinātņi ..... 15

Izglītības sistēmas spēja sagatavot darba tirgum atbilstošus speciālistus ..... 16

Skolās nepieciešamās pārmaiņas..... 17

#### III DAĻA – EKSPERTU KOMENTĀRI PAR PĒTĪJUMA REZULTĀTIEM

Signe Bāliņa, Sandra Jēkabsons, Inita Juhņēviča ..... 18

#### PIELIKUMI

Aptaujas tehniskā informācija ..... 21

Aptaujā izmantotā anketa..... 22

### „Baltic International Bank Latvijas barometra” vajadzībām veiktās aptaujas tehniskā informācija

Aptaujas dati iegūti pētījumu centra SKDS Latvijas pastāvīgo iedzīvotāju aptaujā laika posmā no 09.06.2017. līdz 20.06.2017. Ar stratificētās nejaušās izlases metodi, veicot tiešās intervijas respondentu dzīves vietās, tika aptaujāti 1003 respondenti vecumā no 18 līdz 74 gadiem visā Latvijā.

# I DAĻA – INDIKATORI

## „Baltic International Bank Latvijas barometra” galvenie rezultāti

Saskaņā ar 2017.gada jūnijā veiktā „Baltic International Bank Latvijas barometrs” pētījuma datiem iedzīvotāju noskaņojums mēneša laikā ir uzlabojies. Ir paaugstinājušies arī gandrīz visi pētījumā analizētie apakšindeksi. Izņēmums ir valdības darba vērtējums, kas mēneša laikā ir kļuvis kritiskāks.

- Lūgti novērtēt **situācijas attīstību Latvijā**, apmierināti ar to bija 27% respondentu, bet kritisku vērtējumu situācijas attīstībai sniedza 52% aptaujāto Latvijas iedzīvotāju. Salīdzinot ar 2017.gada maiju, jūnijā Kopējās situācijas attīstības vērtējuma indekss ir kļuvis mazāk kritisks (maijā: -30, jūnijā: -25).

- Vērtējot **pašreizējo Latvijas ekonomikas stāvokli**, pozitīvi noskaņoti 2017.gada jūnijā bija 5% pētījuma dalībnieku, bet negatīvi - 50% aptaujāto Latvijas iedzīvotāju. Salīdzinot ar 2017.gada maiju, jūnijā Pašreizējā ekonomikas stāvokļa vērtējuma indekss ir uzlabojies (maijā: - 31, jūnijā: -28).

- 13% respondentu 2017.gada jūnijā norādīja, ka **Latvijas ekonomikas situācija šobrīd** kopumā uzlabojas. Uz situācijas pasliktināšanos norādīja 30% pētījuma dalībnieku. Ja salīdzina ar 2017.gada maiju, jāsecina, ka jūnijā Latvijas ekonomikas stāvokļa izmaiņu virziena indekss ir nedaudz uzlabojies (maijā: -20, jūnijā: -18).

- Saskaņā ar aptaujas datiem 19% respondentu 2017.gada jūnijā uzskatīja, ka **Latvijas ekonomikas stāvoklis pēc gada** būs uzlabojies. To, ka ekonomikas situācija pēc gada būs pasliktinājusies, atzīmēja 21% aptaujāto Latvijas iedzīvotāju. Salīdzinot ar maiju, jūnijā Latvijas ekonomikas stāvokļa attīstības prognozes indekss ir paaugstinājies no -4 līdz -2.

- 2017.gada jūnijā 14% respondentu savas **ģimenes pašreizējo materiālo situāciju** vērtēja atzinīgi. Kritisku vērtējumu šajā aspektā sniedza 27% pētījuma dalībnieku. 2017.gada maija un jūnija aptauju datu salīdzinājums liecina, ka Pašreizējā ģimenes materiālā stāvokļa vērtējuma indekss mēneša laikā ir nedaudz uzlabojies (maijā: -9, jūnijā: -8).

- Kopumā 20% aptaujāto Latvijas iedzīvotāju pauda viedokli, ka **pēc gada viņu ģimenes materiālais stāvoklis** būs uzlabojies. Kritiski noskaņoti, prognozējot ģimenes materiālā stāvokļa attīstību pēc gada, bija 12% pētījuma dalībnieku. Ģimenes materiālā stāvokļa attīstības prognozes indekss 2017.gada jūnijā ir +5 (maijā tas bija +4).

Mēneša laikā notikušās izmaiņas (05.2017.-06.2017.)	
KOPĒJIE INDEKSI	izmaiņas punktos
Kopējā noskaņojuma INDEKSS	↑ +2
Tagadnes vērtējuma INDEKSS	↑ +1
Nākotnes vērtējuma INDEKSS	↑ +1
APAKŠINDEKSI	izmaiņas punktos
Kopējās situācijas attīstības vērtējums	↑ +5
Pašreizējā ekonomikas stāvokļa vērtējums	↑ +3
Latvijas ekonomikas stāvokļa izmaiņu vērtējums	↑ +2
Latvijas ekonomikas stāvokļa attīstības prognozes	↑ +2
Pašreizējā ģimenes materiālā stāvokļa vērtējums	↑ +1
Ģimenes materiālā stāvokļa attīstības prognozes	↑ +1
Darba izredžu vērtējums	↑ +1
Valdības darba vērtējums	↓ -2

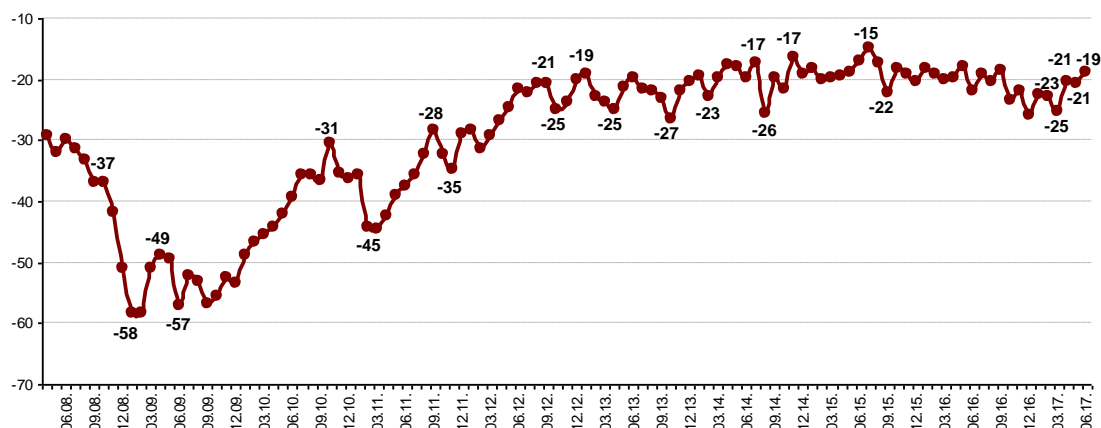
Tabulā attēlotas mēneša laikā notikušās izmaiņas (starpība punktos) "Baltic International Bank Latvijas barometra" ietvaros mērītajos indeksos. Visi indeksi var svārstīties no +100 (visi vērtējumi pozitīvi) līdz -100 (visi vērtējumi negatīvi).

- Vērtējot iespējas **Latvijā atrast labu darbu**, pozitīvi noskaņoti bija 9% respondentu, bet kritisku vērtējumu sniedza 57% aptaujāto Latvijas iedzīvotāju. Jāpiebilst, ka Darba izredžu vērtējuma indekss kopš 2017.gada aprīļa turpina nedaudz uzlaboties (aprīli: -38, maijā: -37, jūnijā: -36).

- 2017.gada jūnijā ir pasliktinājies **valdības darba** vērtējums: indekss ir samazinājies no -38 maijā līdz -40 jūnijā. Apmierināti ar valdības sniegumu 2017.gada jūnijā bija 19% respondentu, bet neapmierinātību pauda 74% aptaujas dalībnieku.

## Kopējais sabiedrības noskaņojums

Kopējā noskaņojuma INDEKSS

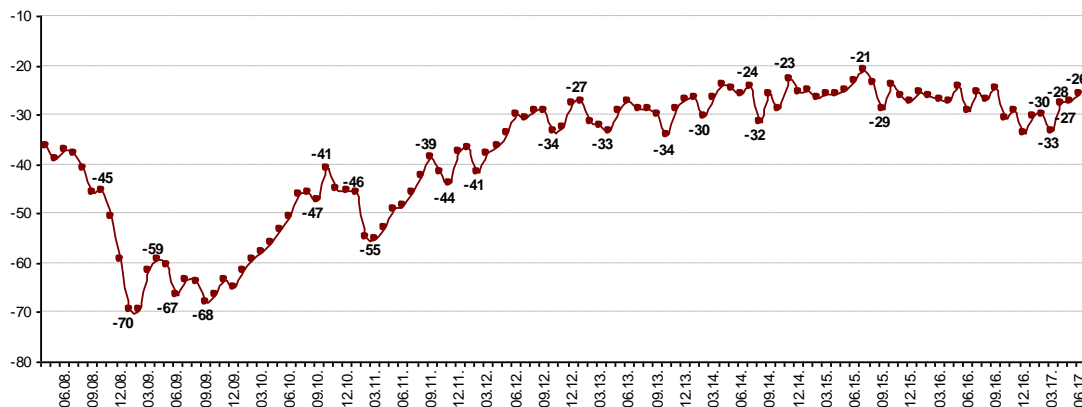


Visi respondenti

Saskaņā ar 2017.gada jūnija aptaujas datiem iedzīvotāju noskaņojums, salīdzinot ar maiju, ir uzlabojies: Kopējā noskaņojuma indekss ir pakāpies no -21 maijā līdz -19 jūnijā.

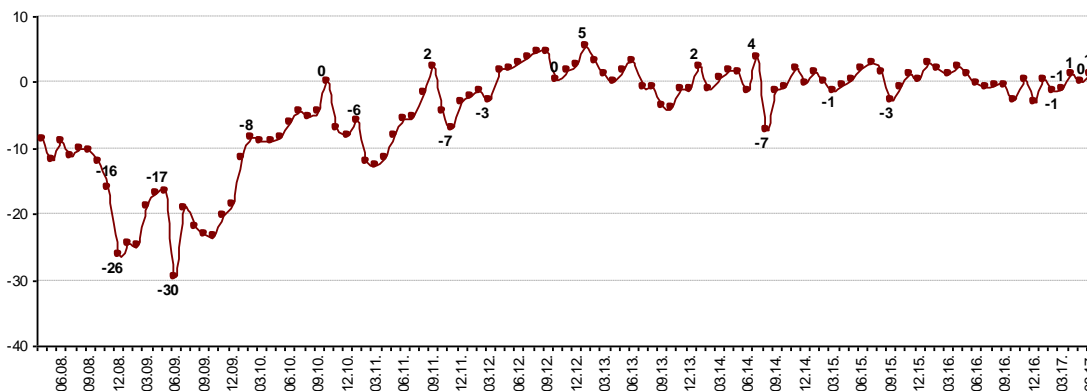
## Tagadnes un nākotnes vērtējums

Tagadnes vērtējuma INDEKSS



Visi respondenti

Nākotnes vērtējuma INDEKSS



Visi respondenti

Mēneša laikā par vienu punktu ir uzlabojušies Tagadnes un Nākotnes vērtējumi: Tagadnes vērtējuma indekss ir pakāpies no -27 līdz -26, bet Nākotnes vērtējuma indekss – no 0 līdz +1.

Kopējā noskaņojuma indekss ir aprēķināts, balstoties uz „Baltic International Bank Latvijas barometrā” iegūtajiem rādītājiem par iedzīvotāju attieksmi pret kopējo situāciju Latvijā, valdības darbu, ekonomikas stāvokli un tā attīstības tendencēm, darba iespējām, kā arī iedzīvotāju materiālā stāvokļa pašvērtējumu. Kopējā noskaņojuma indekss ir iegūts no 8 apakšindeksiem, kas detalizētāk analizēti tālāk materiālā. Indekss var svārstīties no +100 (visi vērtējumi pozitīvi) līdz -100 (visi vērtējumi negatīvi).

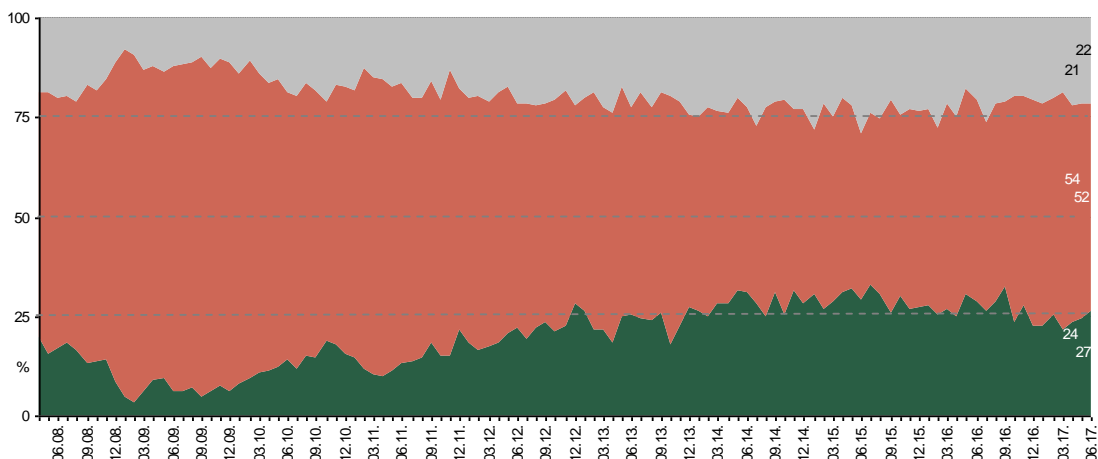
Tagadnes vērtējuma indekss tiek aprēķināts kā vidējais rādītājs no 6 apakšindeksiem (kopējās situācijas attīstības vērtējuma, pašreizējā ekonomikas stāvokļa vērtējuma, ekonomikas stāvokļa izmaiņu virziena vērtējuma, pašreizējā ģimenes materiālā stāvokļa vērtējuma, darba izredžu vērtējuma un valdības darba vērtējuma indeksa).

Nākotnes vērtējuma indekss tiek aprēķināts kā vidējais rādītājs no 2 apakšindeksiem (Latvijas ekonomikas stāvokļa attīstības prognozes un ģimenes materiālā stāvokļa attīstības prognozes).

## Kopējās situācijas attīstības vērtējums

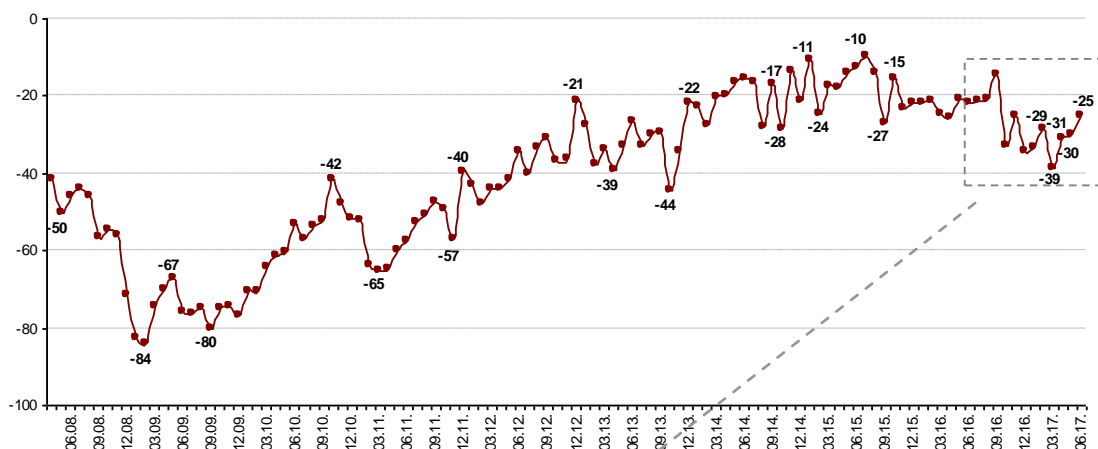
Vai, Jūsprāt, situācija Latvijā kopumā attīstās pareizā vai nepareizā virzienā?

Grūti pateikt  
Nepareizā  
Pareizā



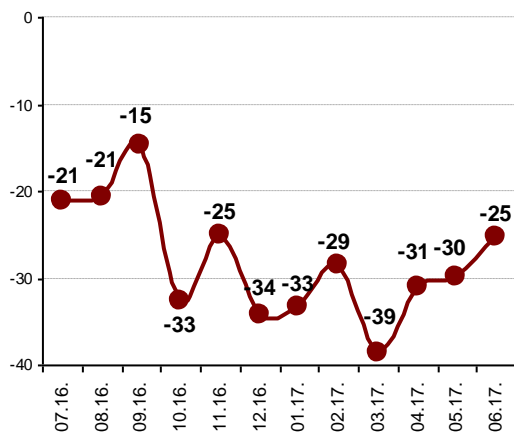
Visi respondenti

Kopējās situācijas attīstības vērtējuma INDEKSS



Visi respondenti

Kopējās situācijas attīstības vērtējuma INDEKSS (07.2016.-06.2017.)



Visi respondenti

2017.gada jūnijā veiktās aptaujas dati liecina, ka 27% aptaujāto Latvijas iedzīvotāju uzskatīja, ka situācija Latvijā attīstās pareizā virzienā (majā: 24%). Viedokli, ka situācija attīstās nepareizi, pauda 52% respondentu (majā: 54%). Salīdzinot ar 2017.gada maiju, jūnijā Kopējās situācijas attīstības vērtējuma indekss ir uzlabojies (majā: -30, jūnijā: -25).

Apakšindeksi atspoguļo pozitīvo un negatīvo vērtējumu īpatnību, kur daļēji pozitīvo/negatīvo vērtējumu mēģināšanas biežums (%) ir reizināts ar koeficientu 0.5, bet pilnībā pozitīvo/negatīvo vērtējumu mēģināšanas biežums - ar koeficientu 1. Līdz ar to indekss var svārstīties robežās no +100 līdz -100.

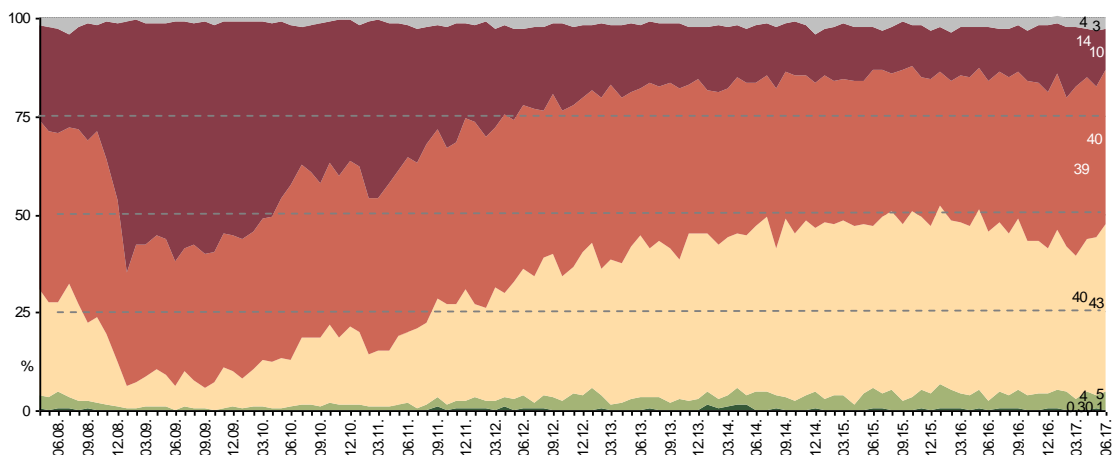
# Latvijas ekonomikas stāvokļa vērtējums

## Pašreizējā Latvijas ekonomiskā stāvokļa vērtējums

Kā Jūs novērtētu pašreizējo Latvijas ekonomikas stāvokli? Vai, Jūsaprāt, tas ir...

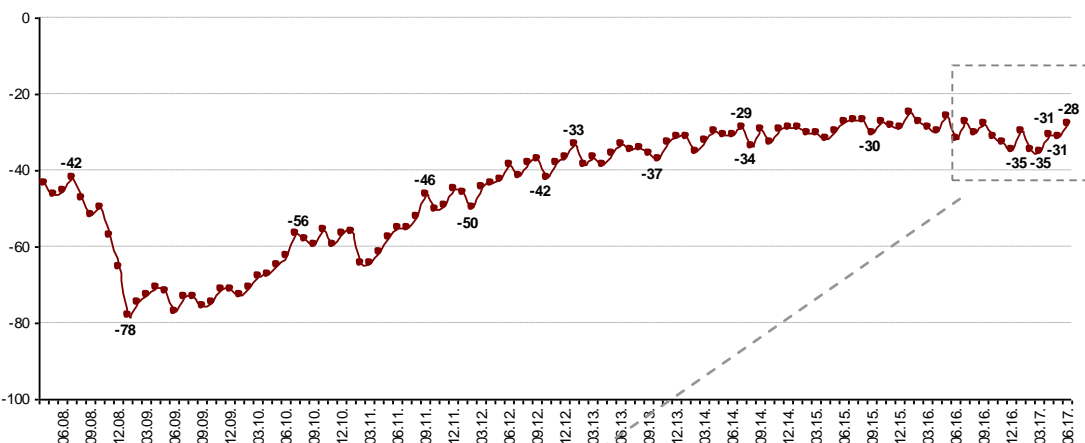
- Grūti pateikt
- Ļoti slikts
- Drīzāk slikts
- Viduvējs
- Drīzāk labs
- Ļoti labs

Visi respondenti



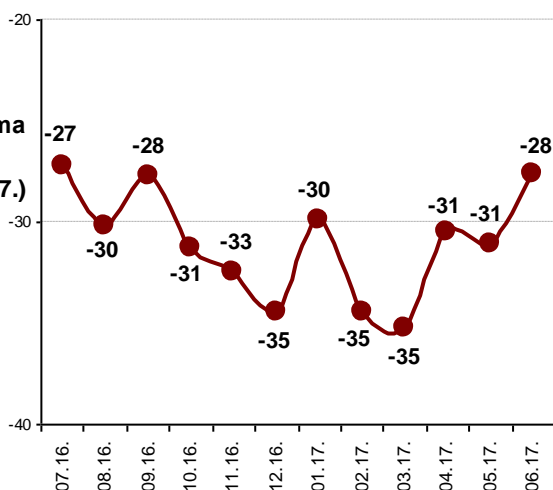
Pašreizējā ekonomikas stāvokļa vērtējuma INDEKSS

Visi respondenti



Pašreizējā ekonomikas stāvokļa vērtējuma INDEKSS (07.2016.-06.2017.)

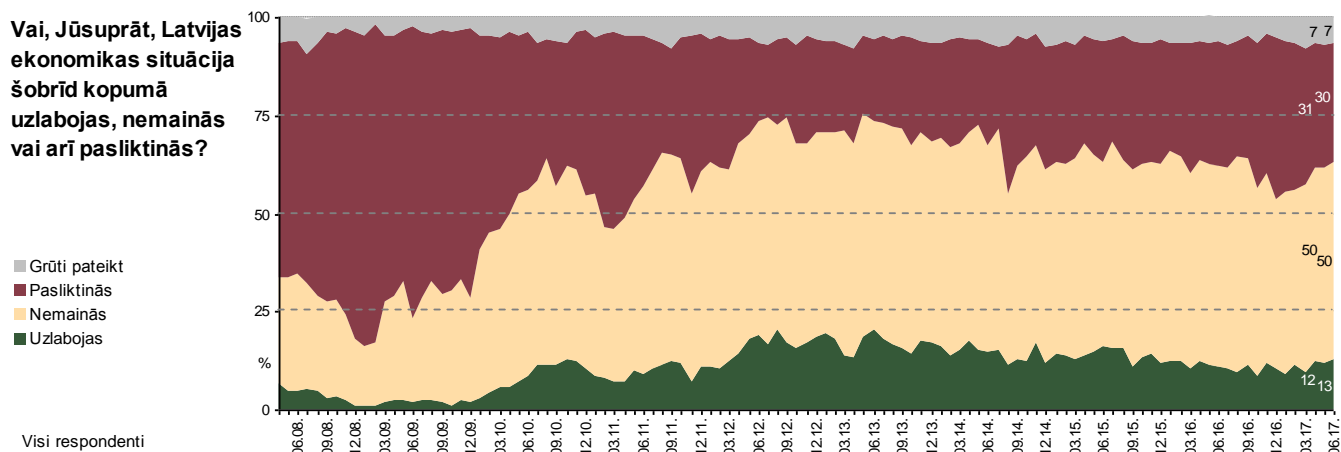
Visi respondenti



Kopumā 5% respondentu 2017.gada jūnijā pašreizējo Latvijas ekonomikas stāvokli atzina par labu (maiņā: 4%). Negatīvu vērtējumu ekonomikas stāvoklim sniedza 50% pētījuma dalībnieku. Viedokli, ka Latvijas ekonomikas stāvoklis ir „viduvējs”, pauda 43% aptaujāto Latvijas iedzīvotāju (maiņā tā domāja 40%). 2017.gada maija un jūnija aptauju datu salīdzinājums liecina, ka mēneša laikā Pašreizējā ekonomikas stāvokļa vērtējuma indekss ir uzlabojies (maiņā: -31, jūnijā: -28).

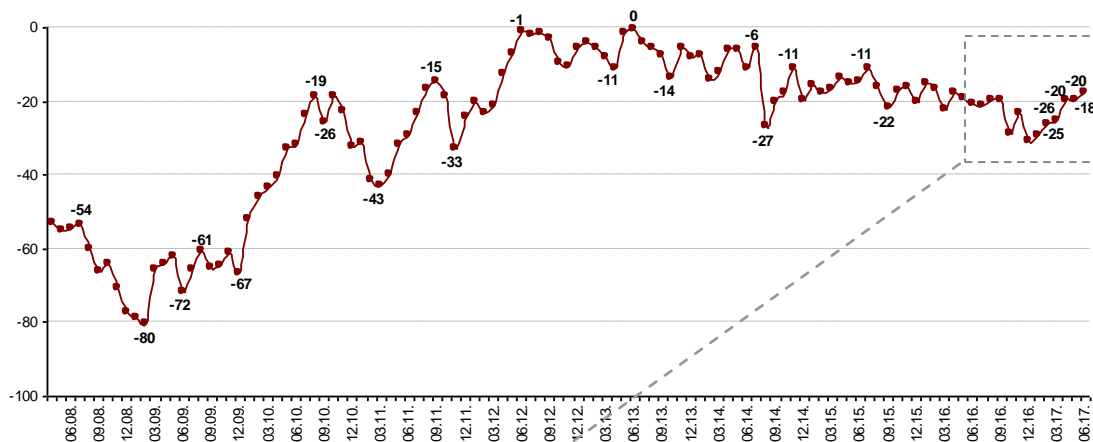
## Latvijas ekonomikas stāvokļa izmaiņu vērtējums

Vai, Jūsaprāt, Latvijas ekonomikas situācija šobrīd kopumā uzlabojas, nemainās vai arī pasliktinās?



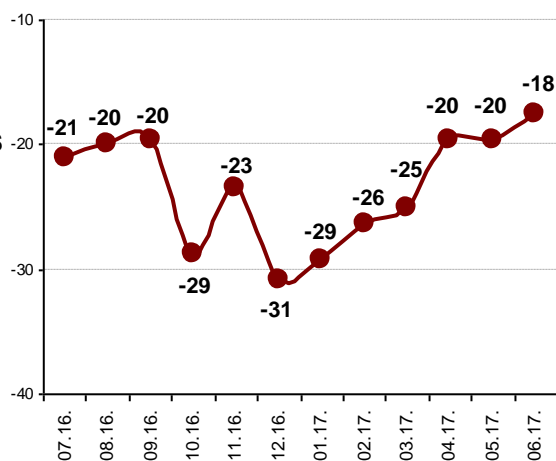
Visi respondenti

Latvijas ekonomikas stāvokļa izmaiņu virziena INDEKSS



Visi respondenti

Latvijas ekonomikas stāvokļa izmaiņu virziena INDEKSS (07.2016.-06.2017.)



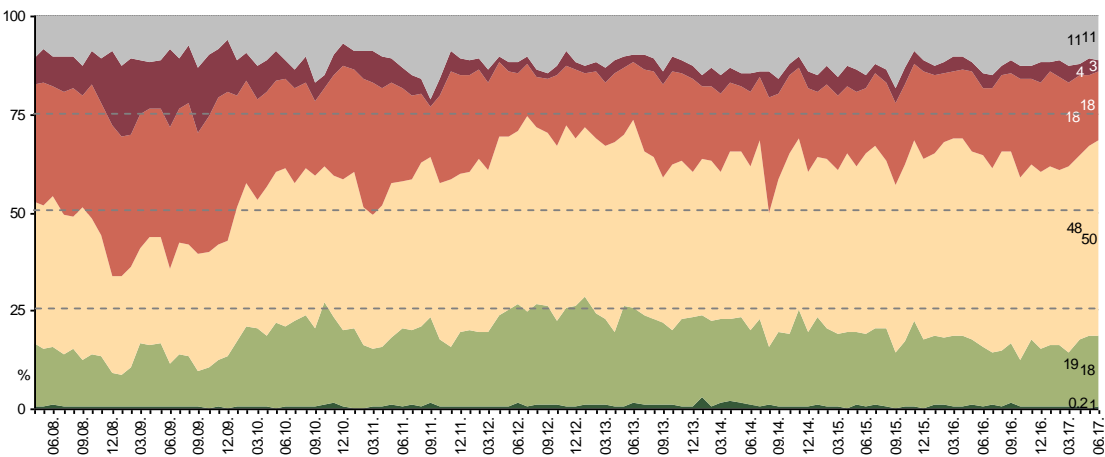
Visi respondenti

Aptaujas dati liecina, ka 13% respondentu 2017.gada jūnijā uzskatīja, ka Latvijas ekonomikas situācija šobrīd kopumā uzlabojas (maijā tā domāja 12%). Kritiski ekonomikas attīstību vērtēja 30% (maijā: 31%), bet neitrāli noskaņoti bija 50% respondentu (maijā: 50%). Salīdzinot ar 2017.gada maiju, jūnijā Latvijas ekonomikas stāvokļa izmaiņu virziena indekss ir nedaudz uzlabojies (maijā: -20, jūnijā: -18).

## Latvijas ekonomikas stāvokļa attīstības prognoze

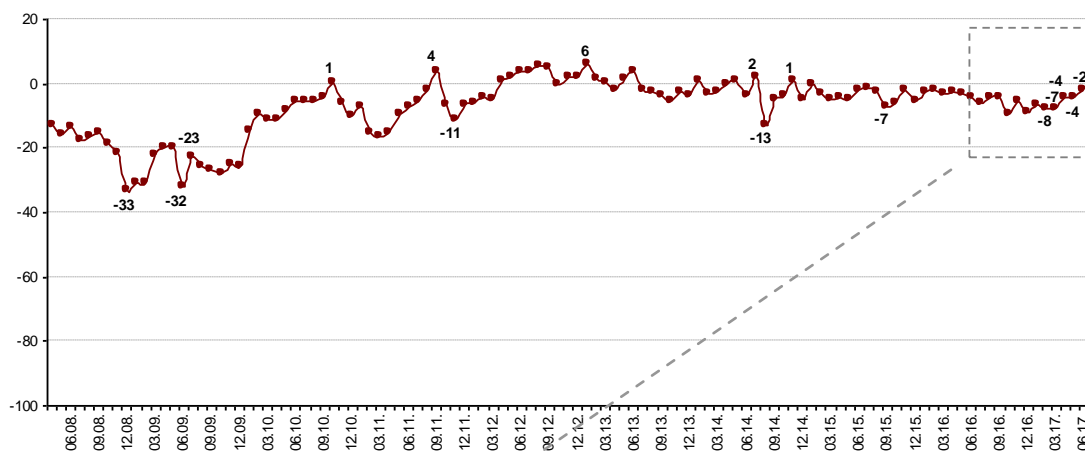
Domājot par Latvijas ekonomikas stāvokli pēc 12 mēnešiem, vai, salīdzinot ar pašreizējo situāciju, tas, Jūsaprāt, visdrīzāk būs...

- Grūti pateikt
- Ievērojami pasliktinājies
- Drīzāk pasliktinājies
- Nebūs mainījies
- Nedaudz uzlabojies
- Ievērojami uzlabojies



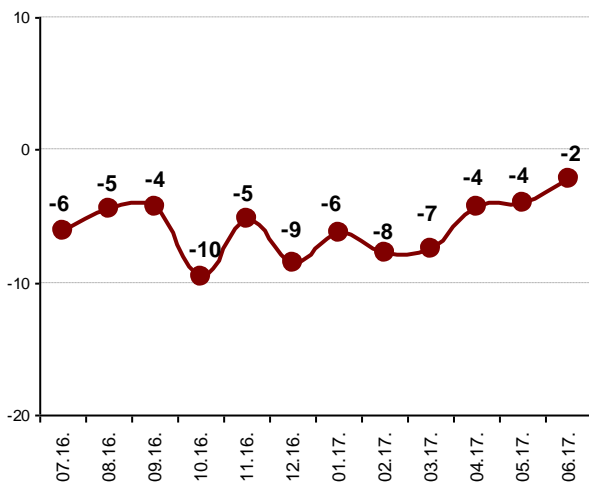
Visi respondenti

Latvijas ekonomikas stāvokļa attīstības prognozes INDEKSS



Visi respondenti

Latvijas ekonomikas stāvokļa attīstības prognozes INDEKSS (07.2016.-06.2017.)



Visi respondenti

Lūgti norādīt, kā, viņuprāt, pēc gada mainīsies Latvijas ekonomika, 19% aptaujāto Latvijas iedzīvotāju 2017.gada jūnijā atbildēja, ka pēc gada situācija būs uzlabojusies (maiņā: 19%). Pesimistiskas prognozes puda 21% respondentu (maiņā: 22%), bet puse (50%) respondentu atbildēja, ka situācija nebūs mainījies (maiņā: 48%). Salīdzinot ar maiju, jūnijā Latvijas ekonomikas stāvokļa attīstības prognozes indekss ir paaugstinājies (maiņā: -4, jūnijā: -2).

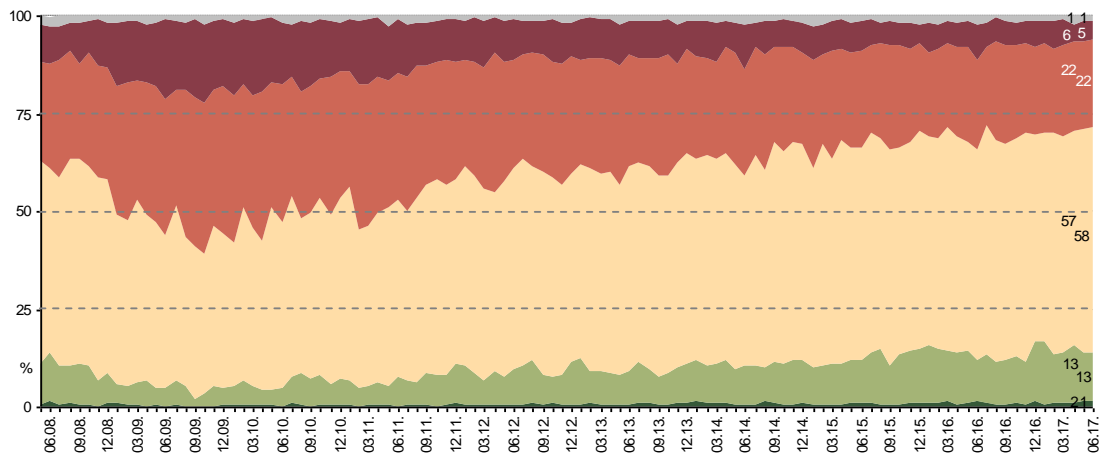


# Ģimenes materiālā stāvokļa vērtējums

## Pašreizējā ģimenes materiālā stāvokļa vērtējums

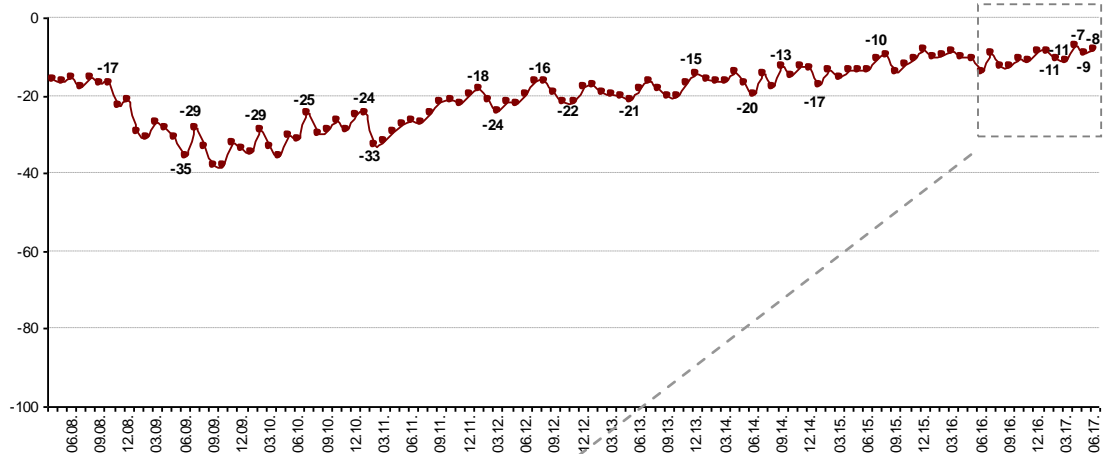
Kā Jūs novērtētu savu/ savas ģimenes pašreizējo finansiālo stāvokli? Vai, Jūsaprāt, tas ir...

- Grūti pateikt
- Ļoti slikts
- Drīzāk slikts
- Viduvējs
- Drīzāk labs
- Ļoti labs



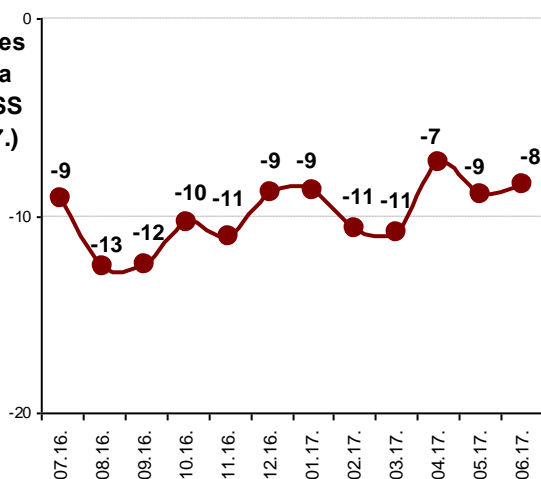
Visi respondenti

Pašreizējā ģimenes materiālā stāvokļa vērtējuma INDEKSS



Visi respondenti

Pašreizējā ģimenes materiālā stāvokļa vērtējuma INDEKSS (07.2016.-06.2017.)

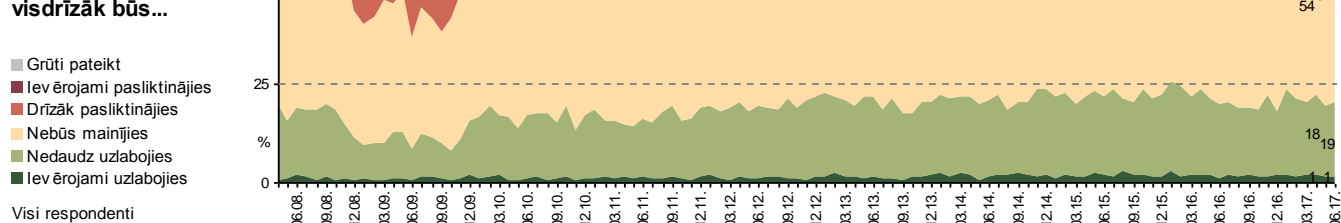


Visi respondenti

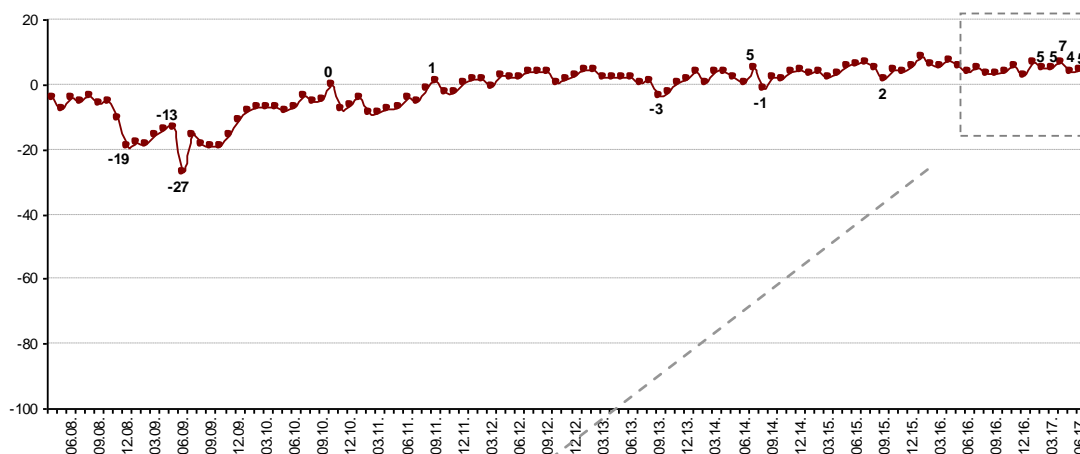
Vērtējot pašreizējo ģimenes materiālo stāvokli, atzinīgu vērtējumu 2017.gada jūnijā tam sniedza 14% pētījuma dalībnieku (maijā: 15%). Neapmierināti ar ģimenes finansiālo situāciju bija 27% pētījuma dalībnieku (maijā: 28%). Viedokli, ka viņu ģimenes materiālā situācija ir „viduvēja”, puda 58% (maijā: 57%). Jāatzīmē, ka mēneša laikā Pašreizējā ģimenes materiālā stāvokļa vērtējuma indekss ir nedaudz uzlabojies (maijā: -9, jūnijā: -8).

## Ģimenes materiālā stāvokļa attīstības prognoze

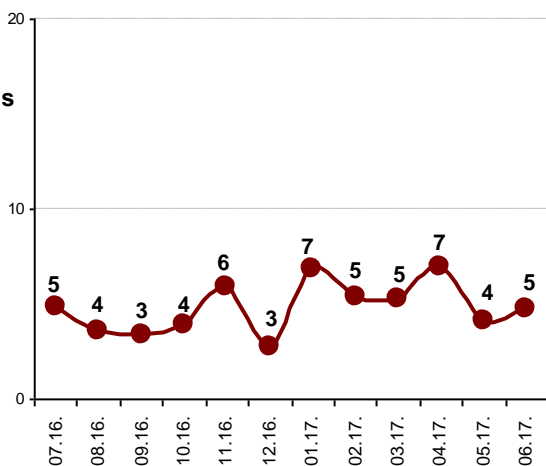
Domājot par Jūsu un Jūsu ģimenes materiālo stāvokli pēc 12 mēnešiem, vai, salīdzinot ar pašreizējo situāciju, tas, Jūsaprāt, visdrīzāk būs...



Ģimenes materiālā stāvokļa attīstības prognozes INDEKSS



Ģimenes materiālā stāvokļa attīstības prognozes INDEKSS (07.2016.-06.2017.)



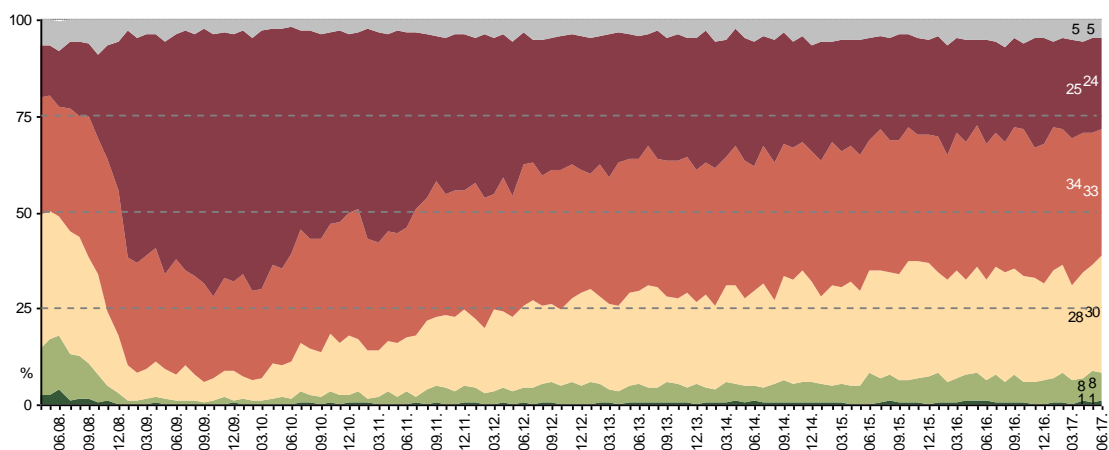
Lūgti norādīt, kā, viņuprāt, pēc gada būs mainījies viņu ģimenes materiālais stāvoklis, 20% respondentu 2017.gada jūnijā bija noskaņoti optimistiski (maijā: 19%), bet 12% - pesimistiski (maijā: 11%). Vairākums (54%) aptaujāto Latvijas iedzīvotāju norādīja, ka, viņuprāt, pēc gada viņu ģimenes materiālais stāvoklis nebūs mainījies. Ģimenes materiālā stāvokļa attīstības prognozes indekss mēneša laikā ir nedaudz uzlabojies (no +4 līdz +5). Tiesa, tas joprojām ir zemāks nekā 2017.gada aprīlī (+7).

# Iespēju atrast labu darbu vērtējums

Kādas, Jūsaprāt, šobrīd kopumā ir iespējas Latvijā atrast labu darbu? Vai, Jūsaprāt, tās ir...

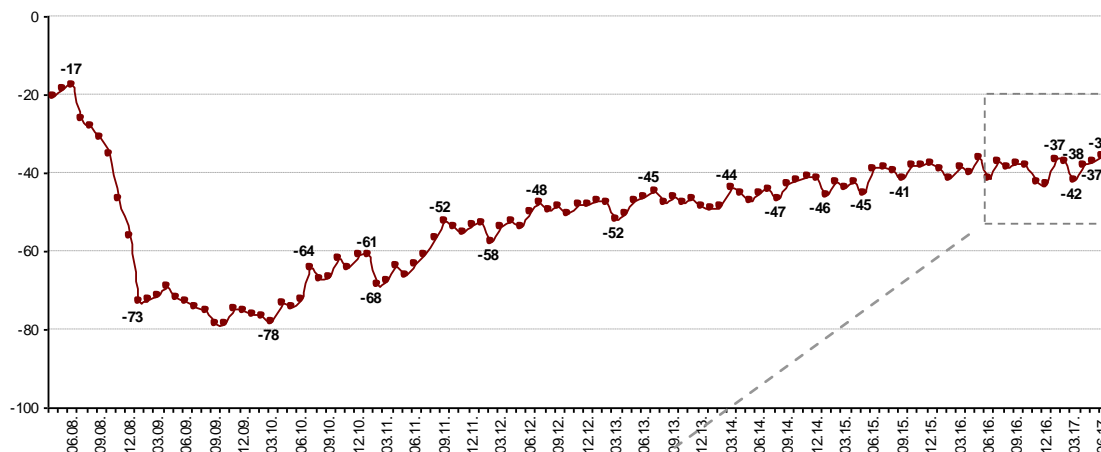
- Grūti pateikt
- Ļoti sliktas
- Drīzāk sliktas
- Viduvējas
- Drīzāk labas
- Ļoti labas

Visi respondenti



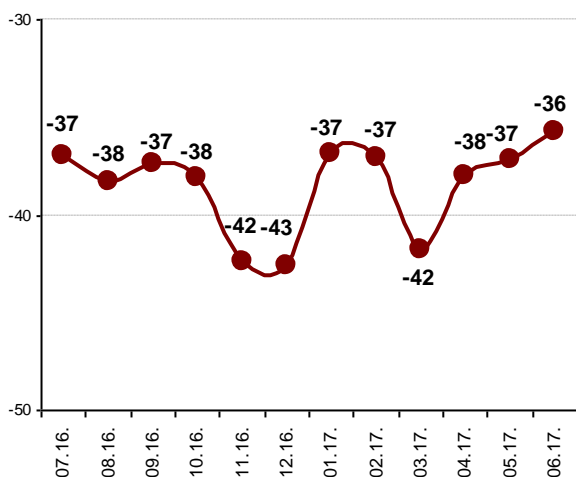
## Darba izredžu vērtējuma INDEKSS

Visi respondenti



## Darba izredžu vērtējuma INDEKSS (07.2016.-06.2017.)

Visi respondenti



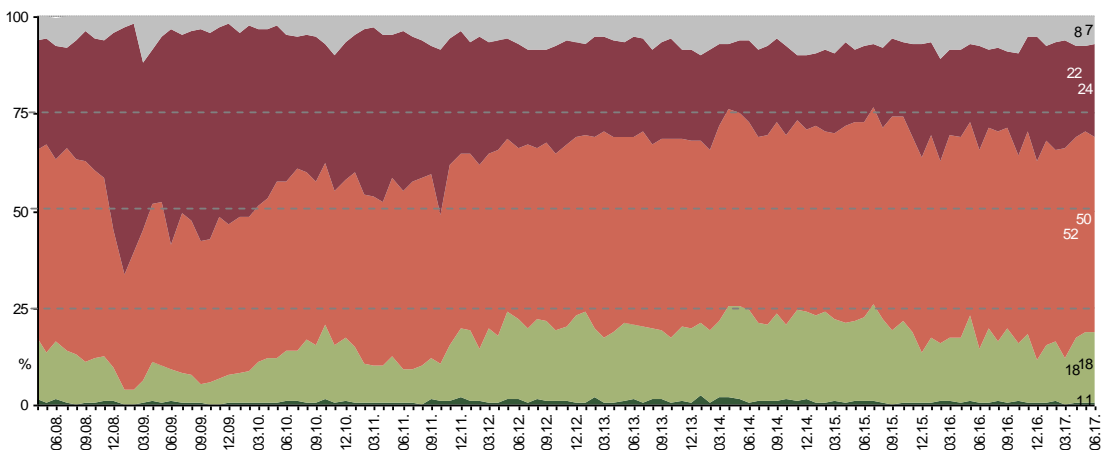
Saskaņā ar aptaujas datiem pozitīvu vērtējumu darba iespējām Latvijā 2017.gada jūnijā sniedza 9% respondentu (maijā: 9%). Negatīvi iespējas Latvijā atrast labu darbu vērtēja 57% respondentu (maijā: 59%), bet uzskatu, ka iespējas atrast labu darbu ir „viduvējas”, puda 30% pētījuma dalībnieku (maijā: 28%). Darba izredžu vērtējuma indekss kopš 2017.gada aprīļa turpina nedaudz uzlaboties (aprīlī: -38, maijā: -37, jūnijā: -36).

# Valdības darba vērtējums

Kā Jūs šobrīd vērtējat Latvijas valdības darbu? Vai Jūs ar to esat...

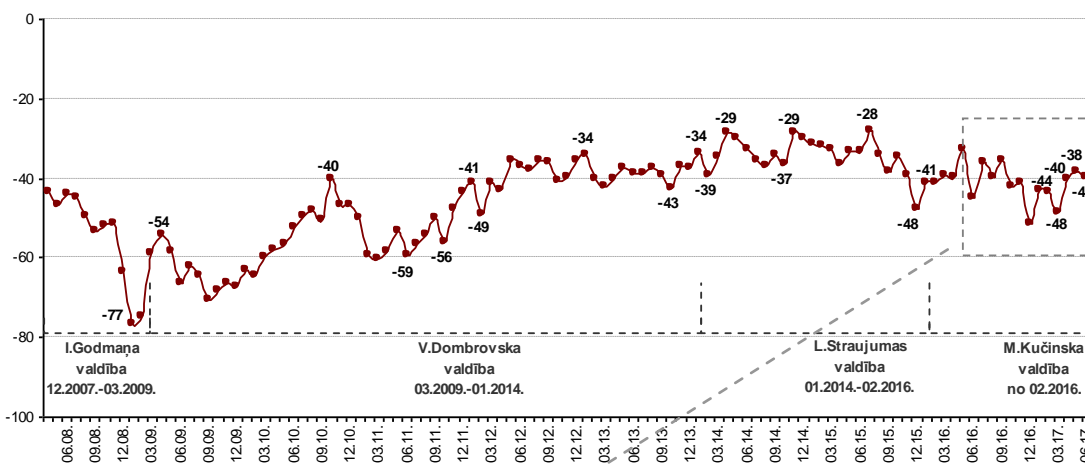
- Grūti pateikt
- Pilnībā neapmierināts
- Drīzāk neapmierināts
- Drīzāk apmierināts
- Pilnībā apmierināts

Visi respondenti



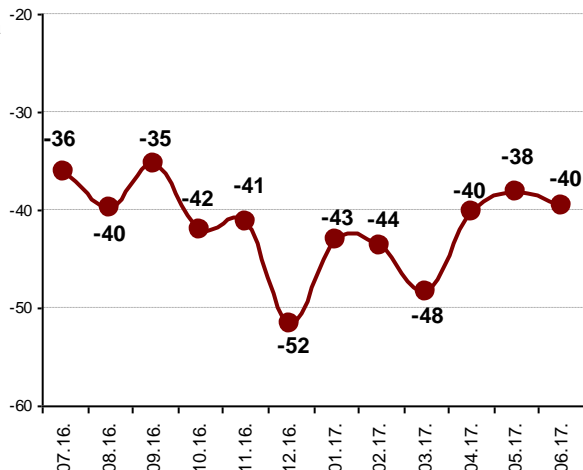
## Valdības darba vērtējuma INDEKSS

Visi respondenti



## Valdības darba vērtējuma INDEKSS (07.2016.-06.2017.)

Visi respondenti



Vērtējot valdības darbu, pozitīvi noskaņoti 2017.gada jūnijā bija 19% respondentu (majā: 19%). Neapmierināti ar valdības sniegumu bija 74% pētījuma dalībnieku (majā: 74%). Salīdzinot ar 2017.gada maiju, jūnijā Valdības darba vērtējuma indekss ir samazinājies no -38 līdz -40.

## II DAĻA – IZGLĪTĪBA

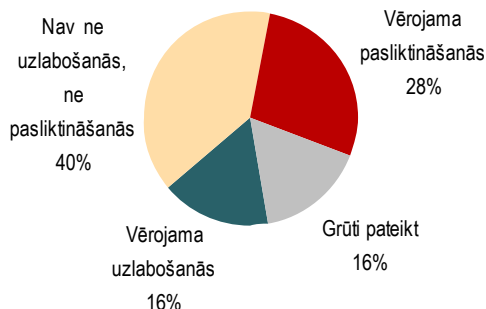
### Galvenie rezultāti

2017.gada jūnijā veiktais „Baltic International Bank Latvijas barometra” pētījums bija veltīts izglītības tēmai. Dati liecina, ka respondenti pārmaiņas izglītības kvalitātē vērtē drīzāk kritiski. Raksturojot augstākās izglītības kvalitāti ietekmējošos faktorus, visbiežāk respondenti pauda viedokli, ka ir nepieciešamas izmaiņas studiju programmās, to saturā un stingrākas prasības pasniedzējiem, viņu kvalifikācijai. Savukārt raksturojot, kādas pārmaiņas būtu nepieciešamas skolās, visbiežāk tika norādīts, ka ir nepieciešama stingrāka disciplīna.

- Saskaņā ar aptaujas datiem 16% pētījuma dalībnieku norādīja, ka **pēdējo gadu laikā izglītības kvalitāte** ir uzlabojusies, bet uz pasliktināšanos - 28% respondentu. Jāpiebilst, ka 40% respondentu atzina, ka izglītības kvalitāte nav ne uzlabojusies, ne pasliktinājusies. Jāatzīmē, ka 2017.gadā respondenti nedaudz retāk nekā pirms gada norādīja, ka izglītības kvalitātē ir vērojama uzlabošanās (2016.: 18%, 2017.: 16%).
- Lūgti norādīt, kas, viņuprāt, veicinātu **augstākās izglītības kvalitātes uzlabošanu** Latvijā, visbiežāk aptaujātie atbildēja, ka ir nepieciešamas izmaiņas studiju programmās, to saturā (32%) un stingrākas prasības pasniedzējiem, viņu kvalifikācijai (32%). Salīdzinot 2013. un 2017.gada aptauju datus, vērojams, ka 2017.gadā respondenti biežāk uzskatīja, ka augstākās izglītības kvalitātes uzlabošanai ir nepieciešamas izmaiņas studiju programmās, to saturā (2013.: 29%, 2017.: 32%), lielāku valsts budžeta līdzekļu piešķiršana augstākās izglītības vajadzībām (2013.: 19%, 2017.: 26%), kā arī augstskolu apvienošana, koncentrējot esošos resursus dažās augstskolās (2013.: 15%, 2017.: 18%).
- Vērtējot **vides zinātnes potenciālu nākotnē**, visbiežāk (30%) aptaujas dalībnieki norādīja, ka šai jomai ir potenciāls attīstīties nākotnē, tāpēc uz to Latvijas izglītībā būtu jāliek lielāks uzsvars. Uzskatu, ka vides zinātne ir svarīga, taču tā patlaban jau tiek mācīta pietiekami, pauda 18%, un tikpat bieži norādīts, ka ir citas zinātnes sfēras, kurām ir daudz lielāks potenciāls (18%).
- Vērtējot **izglītības sistēmas spēju sagatavot speciālistus darba tirgum**, aptuveni 2/5 (42%) respondentu uzskatīja, ka esošā izglītības sistēma nesagatavo atbilstošas kvalifikācijas speciālistus. Salīdzinoši bieži piekrīst arī tam, ka „*Latvijas izglītības sistēma nereaģē uz aktuālo pieprasījumu darba tirgū*” (38%) un tam, ka „*izglītības sistēma sagatavo speciālistus, kuriem, lai sāktu strādāt profesijā, nepieciešama kvalifikācijas celšana*” (36%).
- Lūgti paust viedokli par to, kas **vispārīzglītojošajās skolās būtu jāatjauno pirmām kārtām**, visbiežāk respondenti uzskatīja, ka ir jāatjauno stingrāka disciplīna (42%). Jāpiebilst, ka šī atbilde bija vispopulārākā arī 2014. un 2016.gadā.

## Uzskati par izglītības kvalitāti

Domājot par izglītības kvalitāti Latvijā kopumā, vai, Jūsuprāt, pēdējo gadu laikā ir vērojama uzlabošanās vai pasliktināšanās?



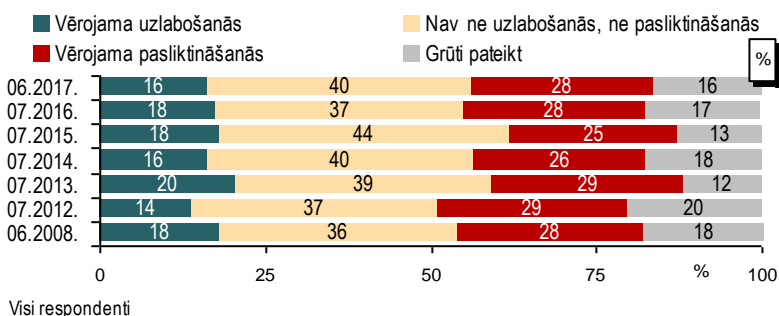
2017.gada 9.jūnijs -20.jūnijs, N=1003 Latvijas iedzīvotāji

2016. un 2017.gada aptauju datu salīdzinājums liecina, ka 2017.gadā respondenti retāk norādīja, ka izglītības kvalitātē ir vērojama uzlabošanās (2016.: 18%, 2017.: 16%). Savukārt biežāk nekā pirms gada 2017.gadā respondenti norādīja, ka izglītības kvalitāte pēdējo gadu laikā nav ne uzlabojusies, ne pasliktinājusies (2016.: 37%, 2017.: 40%).

2017.gada jūnijā veiktās aptaujas dati liecina, ka 16% respondentu uzskata, ka pēdējo gadu laikā izglītības kvalitātē ir vērojama uzlabošanās. To, ka ir vērojama pasliktināšanās, norādīja 28% respondentu, bet 40% atzina, ka izglītības kvalitātē nav ne uzlabošanās, ne pasliktināšanās.

Domājot par izglītības kvalitāti Latvijā kopumā, vai, Jūsuprāt, pēdējo gadu laikā ir vērojama uzlabošanās vai pasliktināšanās?

2008., 2012., 2013., 2014., 2015., 2016. un 2017.gada aptauju datu salīdzinājums



Kas, Jūsuprāt, veicinātu augstākās izglītības kvalitātes uzlabošanu Latvijā?



2017.gada 9.jūnijs -20.jūnijs, N=1003 Latvijas iedzīvotāji

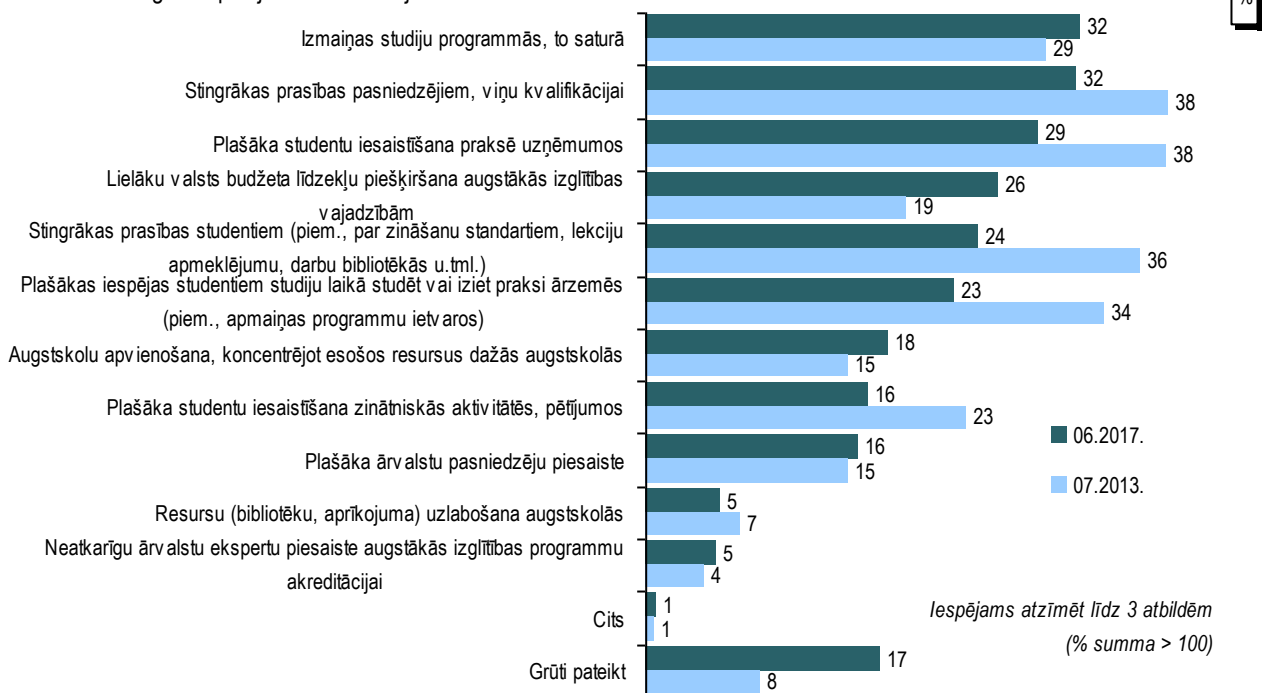
\*Kategorijā "Cits" ietilpst: "atgriezties pie padomju mācību sistēmas" (minēts 1 reizi); "beigt bezdarbnieku sagatavošanu" (minēts 1 reizi); "celt mūsu augstskolu reputāciju ārvalstīs" (minēts 1 reizi); "daļēji atgriezt PSRS sistēmu" (minēts 1 reizi); "darba iespējas pēc mācībām" (minēts 1 reizi); "palīdzēt jauniešiem pareizi izvēlēties profesiju" (minēts 1 reizi); "skolas maksa neatbilst mācību kvalitātei" (minēts 1 reizi).

Lūgti norādīt, kas, viņuprāt, veicinātu augstākās izglītības kvalitātes uzlabošanu Latvijā, respondenti vienlīdz bieži norādīja, ka vajadzētu ieviest izmaiņas studiju programmās, to saturā (32%) un stingrākas prasības pasniedzējiem, viņu kvalifikācijai (32%). Salīdzinoši bieži respondenti norādīja, ka ir nepieciešama plašāka studentu iesaistīšana praksē uzņēmumos (29%), lielāku valsts

budžeta līdzekļu piešķiršana augstākās izglītības vajadzībām (26%), stingrākas prasības studentiem (24%) un plašākas iespējas studentiem studiju laikā studēt vai iziet praksi ārzemēs (23%).

### Kas, Jūsuprāt, veicinātu augstākās izglītības kvalitātes uzlabošanos Latvijā?

2013. un 2017.gada aptauju datu salīdzinājums

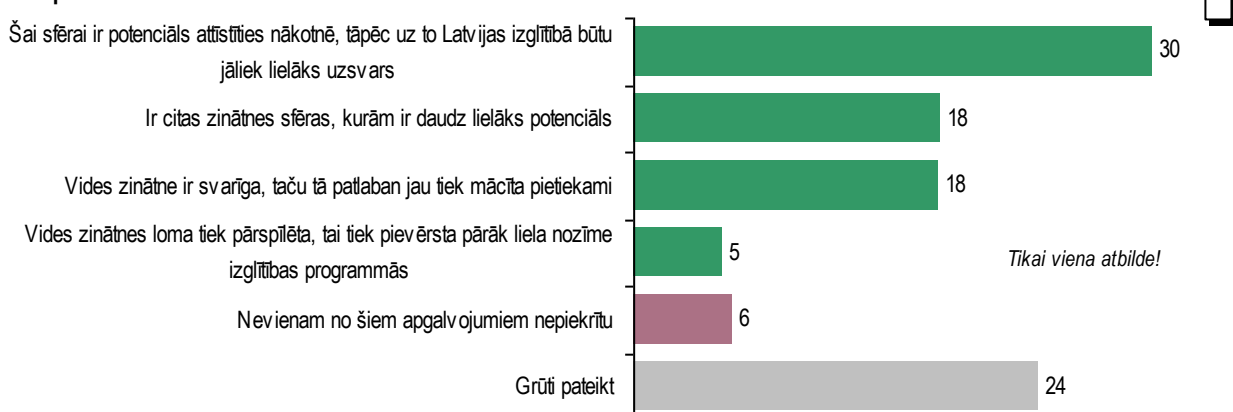


Visi respondenti

Aptauju datu salīdzinājums liecina, ka 2017.gadā respondenti biežāk nekā pirms četriem gadiem uzskatīja, ka augstākās izglītības kvalitātes uzlabošanai ir nepieciešamas izmaiņas studiju programmās, to saturā (2013.: 29%, 2017.: 32%), lielāku valsts budžeta līdzekļu piešķiršana augstākās izglītības vajadzībām (2013.: 19%, 2017.: 26%), kā arī augstskolu apvienošana, koncentrējot esošos resursus dažās augstskolās (2013.: 15%, 2017.: 18%). Gandrīz visas citas atbildes 2017.gadā nosauktas retāk nekā 2013.gadā.

## Uzskati par vides zinātni

**Domājot par Latvijas nākotni, kuram no šiem apgalvojumiem par vides zinātni (ekoloģijas jautājumi, atjaunojamo dabas resursu izmantošanas paplašināšana, inovatīvu, dabai draudzīgu tehnoloģiju izgudrošana, attīstīšana utt.) Jūs piekrītat visvairāk?**

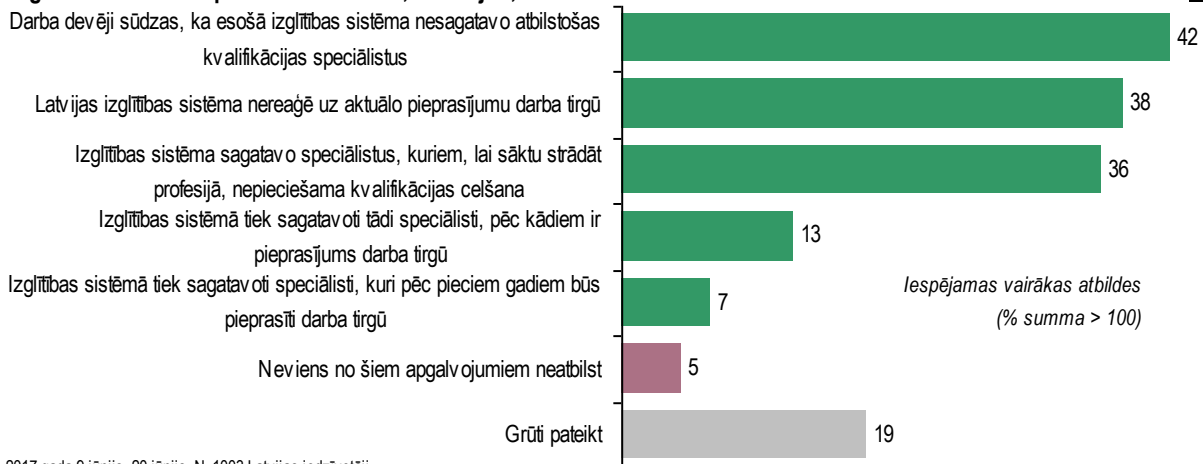


2017.gada 9.jūnijs - 20.jūnijs, N=1003 Latvijas iedzīvotāji

Veiktās aptaujas ietvaros respondentiem lūdza izteikt viedokli par vides zinātni. Visbiežāk (30%) aptaujas dalībnieki norādīja, ka šai jomai ir potenciāls attīstīties nākotnē, tāpēc uz to Latvijas izglītībā būtu jāliek lielāks uzsvars. Uzskatu, ka vides zinātne ir svarīga, taču tā jau tagad tiek mācīta pietiekami, pauda 18%, un tikpat bieži norādīts, ka ir citas zinātnes sfēras, kurām ir daudz lielāks potenciāls (18%).

## Izglītības sistēmas spēja sagatavot darba tirgum atbilstošus speciālistus

Es nolasišu vairākus apgalvojumus, kas ir izskanējuši par to, vai Latvijas izglītības sistēma spēj sagatavot darba tirgum atbilstošus speciālistus. Lūdzu, atzīmējiet, kuri no tiem atbilst Jūsu viedoklim!

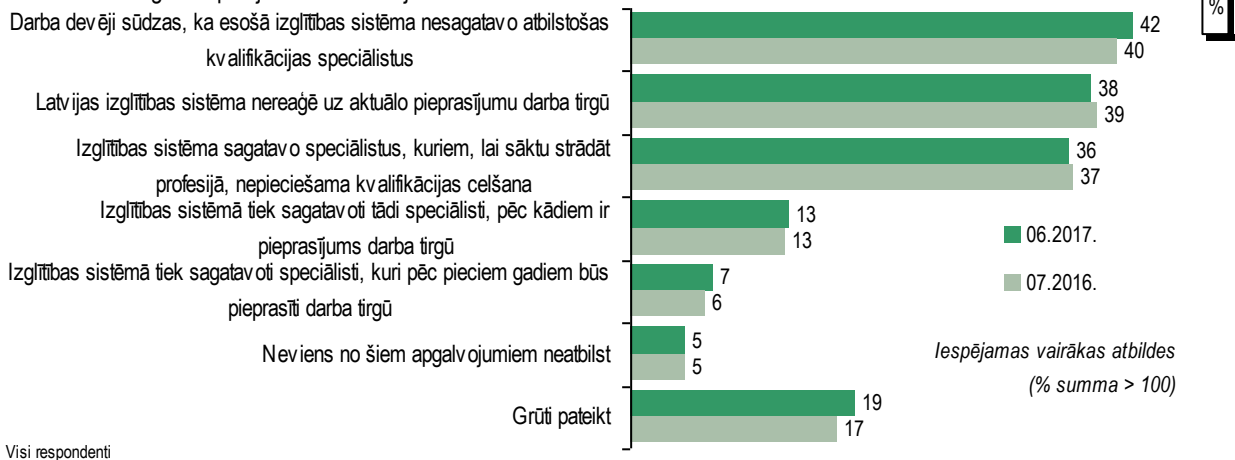


2017.gada 9.jūnijs -20.jūnijs, N=1003 Latvijas iedzīvotāji

Lūgti paust viedokli par to, kā Latvijas izglītības sistēma spēj sagatavot darba tirgum atbilstošus speciālistus, 42% respondentu norādīja, ka darba devēji sūdzas, ka esošā izglītības sistēma nesagatavo atbilstošas kvalifikācijas speciālistus. Salīdzinoši bieži piekrists arī tam, ka „Latvijas izglītības sistēma nereaģē uz aktuālo pieprasījumu darba tirgū” (38%) un tam, ka „izglītības sistēma sagatavo speciālistus, kuriem, lai sāktu strādāt profesijā, nepieciešama kvalifikācijas celšana” (36%).

Es nolasišu vairākus apgalvojumus, kas ir izskanējuši par to, vai Latvijas izglītības sistēma spēj sagatavot darba tirgum atbilstošus speciālistus. Lūdzu, atzīmējiet, kuri no tiem atbilst Jūsu viedoklim!

2016. un 2017.gada aptauju datu salīdzinājums



Visi respondenti

Salīdzinot 2016.un 2017.gada aptauju datus, vērojams, ka būtiskas izmaiņas respondentu viedokļos gada laikā nav manāmas.



## Skolās nepieciešamās pārmaiņas

Laika gaitā dzīve skolās Latvijā ir piedzīvojusi būtiskas pārmaiņas. Kas no šeit minētā, Jūsaprāt, vispārīgāko skolās būtu jāatjauno pirmām kārtām?



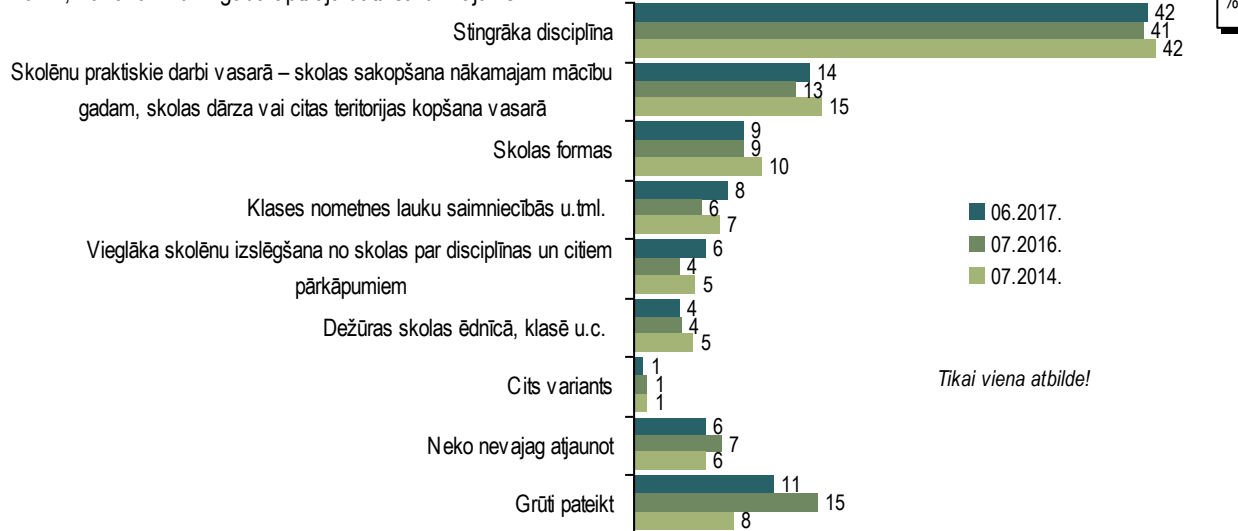
2017.gada 9.jūnijs -20.jūnijs, N=1003 Latvijas iedzīvotāji

\*Kategorijā "Cits variants" ietilpst: "ceļu satiksmes noteikumu mācības" (minēts 1 reizi); "fizisko kultūru, lai bērni vairāk kustas, obligāto fizikultūru" (minēts 1 reizi); "izglītības sistēma jāmaina" (minēts 1 reizi); "jāatjauno skolotāju attieksme, ka viņi dara visu kopā ar bērniem, ne tikai formāli novada stundu" (minēts 1 reizi); "jāmaina matemātikas un latviešu valodas programmas" (minēts 1 reizi); "mainīt izglītības metodoloģiju" (minēts 1 reizi); "nelikvidēt skolas - optimizēt skolas" (minēts 1 reizi); "slodzes samazināšana" (minēts 1 reizi).

Vērtējot, kas vispārīgāko skolās būtu jāatjauno pirmām kārtām, visbiežāk respondenti minēja stingrāku disciplīnu (42%). Uzskatu, ka būtu jāatjauno skolēnu praktiskie darbi vasarā, pauda 14%, 9% minēja skolas formas, 8% - klases nometnes lauku saimniecībās u.tml., 6% - skolēnu vieglāku izslēgšanu no skolas, 4% - dežūras skolas ēdnīcā, klasē. Uzskatu, ka neko no minētā nevajadzētu atjaunot, pauda 6% respondentu.

Laika gaitā dzīve skolās Latvijā ir piedzīvojusi būtiskas pārmaiņas. Kas no šeit minētā, Jūsaprāt, vispārīgāko skolās būtu jāatjauno pirmām kārtām?

2014., 2016. un 2017.gada aptauju datu salīdzinājums



Vīsi respondenti

Iepriekš veikto aptauju datu salīdzinājums liecina, ka būtiskas izmaiņas respondentu uzskatos nav vērojamas: gan 2014., gan 2016., gan 2017.gadā visbiežāk aptaujas dalībnieki pauda viedokli, ka skolās ir jāatjauno stingrāka disciplīna (41%-42%).

## III DAĻA – EKSPERTU KOMENTĀRI PAR PĒTĪJUMA REZULTĀTIEM

### Signe Bāliņa, Latvijas Universitātes Biznesa, vadības un ekonomikas fakultātes profesore

Jautājumā par to, ka Latvijas izglītībā ir nepieciešamas pārmaiņas, mēs visi esam vienoti. Tikai – kādas pārmaiņas sabiedrība vēlas ieraudzīt un sagaida? Analizējot jaunākos „Baltic International Bank Latvijas barometra” datus, var redzēt, ka lielu ietekmi uz respondentu viedokli ir atstājusi publiskajā telpā izskanējusi informācija. Laikā, kad Izglītības un zinātnes ministrija aktīvi strādā pie satura maiņas vispārīgajā izglītībā, sabiedrība par galveno izglītības problēmu uzskata disciplīnas trūkumu skolās. Tieši disciplīna ir tā, kas, pēc aptaujāto domām, vispārizglītojošajās skolās ir jāuzlabo vispirms.

Te rodas loģisks jautājums, vai disciplīna ir tā, kas mums spēs nodrošināt kritiski domājošus un radošus skolēnus un jaunus studentus, bet vēlāk – uzņēmējus un darbiniekus? Protams, ka mēs katrs atšķirīgi saprotam vārdu – disciplīna. Mana pirmā asociācija ar šo vārdu ir 19. gadsimta skola ar skolotāju, kas ar rādāmkoku sit pa pirkstiem skolēniem, kuri dara ko nepareizu. Protams, ka disciplīna tiek ievērota arī tajā brīdī, kad skolotājs sniedz skolēniem zināšanas un rosina viņus diskutēt par apgūto vielu, kopīgi radot ko jaunu un aizraujošu. Bet, lai tā notiktu, ir divi svarīgi aspekti – ko mēs mācām un kāds ir skolotājs, kurš māca.

Barometra dati parāda arī to, ka skolēnu vecāki par problēmu uzskata arī garo vasaras brīvlaiku, kas ir veselās 13 nedēļas vasarā. It sevišķi aktuāla šī problēma ir tad, ja abi vecāki ir strādājoši un vecvecākiem nav iespējas būt kopā ar mazbērniem. Tas tiek minēts kā otra svarīgākā problēma, bet skolēnu praktiskie darbi vasarā un klases nometnes lauku saimniecībās – kā veids, kā šo problēmu kaut nedaudz risināt. Jau pašlaik ik pa brīdim mūsu izglītības sistēmā pavīd doma par nepieciešamajām izmaiņām skolēnu mācību gada plānošanā, bet šajā diskusijā brīva vasara joprojām paliek nemainīga vērtība.

Manuprāt, satraucošs ir fakts, ka skolēniem ir visai vājas zināšanas eksaktajos priekšmetos – vidējie vērtējumi matemātikā no gada uz gadu pasliktinās. Tajā pašā laikā objektīvi ir nepieciešams lielāks studējošo īpatsvars dabaszinātnēs, inženierzinātnēs un informācijas tehnoloģijās. Bet bez skolas laikā attīstītas loģiskās, algoritmiskās un kritiskās domāšanas tas nav iespējams. Un, iespējams, tieši tas ir viens no iemesliem, kāpēc darba devēji sūdzas, ka esošā izglītības sistēma nesagatavo atbilstošas kvalifikācijas speciālistus un lēni reaģē uz aktuālo pieprasījumu darba tirgū.

Analizējot tendences darba tirgū, ir redzams, ka aizvien pieprasītākas kļūst digitālās prasmes – tehnoloģijas maina tirgu, un mums ir jāmainās tam līdzī. Nepieciešamību pēc digitālajām zināšanām un prasmēm nosaka pieprasījuma pieaugums gan pēc informācijas un komunikācijas tehnoloģiju speciālistiem, gan pēc jaunu, līdz šim nebijušu profesiju speciālistiem, kuru esamību nosaka tieši tehnoloģiju attīstība: mobilo lietotņu izstrādātāji, digitālā mārketinga speciālisti, mākoņdatošanas arhitekti, industriālo tīklu inženieri, medicīnas iekārtu speciālisti jeb veselības aprūpes fiziķi, kibernetikas analītiķi, patērētāju apmierinātības analītiķi.

Te ļoti būtiski uzsvērt, ka visās šajās jaunajās profesijās būs nepieciešamas gan IKT zināšanas, gan konkrēto biznesa jomu pārzināšana, lai tehnoloģiju iespējas varētu integrēt dažādos biznesa procesos, attīstot uzņēmumu konkurētspēju un ekonomikas izaugsmi kopumā. Līdz ar to jautājums par to, ko mācīt un kā mācīt, kļūst arvien nozīmīgāks, jo mēs šodien nespējam prognozēt, kādas jaunas prasmes un zināšanas būs nepieciešamas pēc gadiem 10 vai 20, jo tehnoloģijas maina gan biznesa vidi, gan mūsu ikdienu. Tāpēc jebkurai sabiedrībai jauniešu atbilstoša izglītošana ir liels izaicinājums.

### Sandra Jēkabsons, Latvijas Universitātes Biznesa, vadības un ekonomikas fakultātes asoc. profesore

Vērtējot jaunākā "Baltic International Bank Latvijas barometra" rezultātus par izglītības kvalitāti, jāatzīmē, ka iedzīvotāju viedokli lielā mērā ietekmē masu mediji un publiskā telpā izskanējušās ziņas. Tāpēc ir salīdzinoši daudz kritisku vērtējumu. Vairāk nekā ¼ daļa respondentu norāda uz izglītības kvalitātes pasliktināšanos, lai gan Starptautiskajā augstskolu reitingā "U-Multirank", kurā izglītības kvalitāte tiek analizēta vairāk nekā 30 parametros un piecās dažādās dimensijās (pētniecība, zināšanu pārnese, mācīšana un mācīšanās, reģionālā iesaiste un starptautiskā orientācija), Latvijas augstskolas uzrāda salīdzinoši labus rezultātus.

Tāpat divas no Latvijas augstskolām (Latvijas Universitāte un Rīgas Tehniskā universitāte) 2017.gadā ir iekļuvušas prestižajā «QS World University Rankings», kas apliecina to piederību pasaules labākajām universitātēm. Netieši uz izglītības kvalitāti norāda arī pieaugošais ārvalstu studentu skaits Latvijā. 2016./17. gadā Latvijas augstskolās studēja 7880 ārvalstu studentu, kas ir par 27% vairāk nekā iepriekšējā akadēmiskajā gadā. Tāpat ar katru

gadu pieaug ārvalstu studentu īpatsvars kopējā studējošo skaitā, un šobrīd ārvalstu studenti veido jau vairāk nekā 10% no studējošo kopskaita.

Atbildot uz jautājumu par izglītības kvalitāti ietekmējošiem faktoriem, respondenti visbiežāk min, ka nepieciešams ieviest izmaiņas studiju programmās, to saturā un uzlabot pasniedzēju kvalifikāciju. Tāpat salīdzinoši daudz respondentu norāda uz plašāku studentu iesaistīšanu praksē un lielāku valsts budžeta līdzekļu piešķiršanu augstākās izglītības vajadzībām.

2016.gadā Latvijā darbojās 32 augstskolas, kas piedāvāja plašu studiju programmu klāstu vairāk nekā 260 dažādos studiju virzienos. Latvijā iespējams apgūt gan pamata, gan augstākā līmeņa akadēmiskās un profesionālās studiju programmas, kā arī turpināt studijas, doktorantūrā vai rezidentūrā. Studiju programmu klāsts ir pietiekoši daudzveidīgs, tomēr potenciālajiem studējošajiem tajā ir grūti orientēties, un viņi ne vienmēr izprot atšķirības starp dažādām studiju programmām un to līmeņiem. Tāpat nav skaidrības par atsevišķu studiju programmu saturu, bieži dažādās augstskolās vienā un tajā pašā studiju programmā tiek piedāvāti ļoti atšķirīgi studiju kursi, kas cilvēkos rada neizpratni. Līdz ar to studiju programmas izvēli lielā mērā nosaka nevis tās saturs, bet budžeta vietu skaits, lai gan 58% no visiem studējošajiem studē par maksu.

Kas attiecas uz pasniedzēju kvalifikāciju, tad pēdējo desmit gadu laikā ievērojami ir audzis akadēmiskā personāla ar zinātnisko grādu īpatsvars. Ja pirms desmit gadiem 44% augstskolu akadēmiskā personāla bija zinātniskais grāds, tad pašlaik jau tie ir gandrīz 60%. Visiem augstskolu pasniedzējiem, kas to vēlas, ir dažādas iespējas pilnveidot savu kvalifikāciju gan Latvijā, gan, dodoties pieredzes apmaiņā uz ārvalstu augstskolām ERASMUS+ u.c. programmu ietvaros. Iespēju robežās tiek piesaistīti arī vieslektori gan no ārvalstu augstskolām, gan pašmāju iestādēm un uzņēmumiem. Lai vēl vairāk veicinātu labāko speciālistu piesaisti augstskolām, būtu nepieciešams pievērst lielāku uzmanību pasniedzēju motivācijas sistēmai, lai viņi būtu ieinteresēti iesaistīt studentus gan pētnieciskajā darbā, gan citās aktivitātēs, kas vēlāk būtu noderīgas viņu profesionālajā dzīvē.

Kas attiecas uz izglītības atbilstību darba tirgus prasībām, lai augstskolās tiktu sagatavoti tādi speciālisti, pēc kādiem ir pieprasījums darba tirgū, ir jābūt ciešai sadarbībai ar darba devējiem. Bet darba devēji ne vienmēr grib iesaistīties mācību kursu satura veidošanā, jo viņiem ir grūti vai pat neiespējami noformulēt, kādas konkrētas prasmes darbiniekiem būs nepieciešamas pēc trīs vai pieciem gadiem. Jāatceras, ka darba tirgus mainās ļoti strauji un bieži vien neparedzami, tāpēc augstskolu uzdevums ir sniegt ne tikai konkrētas zināšanas un prasmes, bet arī kompetences, kas absolventiem ļaus attīstīties un būt konkurētspējīgiem visas dzīves garumā.

### **Inita Juhņēviča, Izglītības kvalitātes valsts dienesta vadītāja**

"Baltic International Bank Latvijas barometra" jūnija pētījuma īpašā tēma – izglītība – sasaucas ar laiku, kad beidzies viens mācību gads un notiek gatavošanās nākamajam. Atkarībā no tā, vai esam vecāki, skolotāji, skolēni, studenti vai izglītības jomas speciālisti, vasarā pārdomājam aizvadītā mācību gada sasniegumus un plānojam turpmāk darāmos darbus.

Izglītības kvalitāte, tās novērtējums un centieni panākt uzlabojumus nemainīgi ir Izglītības kvalitātes valsts dienesta (kvalitātes dienests) darbības redzeslokā. Tomēr bieži nācies secināt, ka priekšstats par to, kas ir kvalitatīva izglītība, gan izglītības speciālistiem, gan citām ieinteresētajām grupām, ir ļoti atšķirīgs. Vieniem šķiet, ka svarīgāks ir izglītības saturs, citiem – mācīšanas forma. Kvalitātes dienesta ieskatā centralizēto eksāmenu rezultāti un gada atzīmes nevar būt vienīgais un galvenais izglītības kvalitātes rādītājs. Šobrīd Valsts izglītības satura centrs Eiropas Sociālā fonda projekta ietvaros strādā pie pilnīgi jauna izglītības satura, kas palīdzēs bērniem iegūt turpmākajai dzīvei nepieciešamās kompetences. Savukārt par izglītības formu, tajā skaitā skolas vidi, pozitīvu attiecību veidošanu ar vecākiem un skolēniem, atbalsta sniegšanu viņiem, prasmīgu skolas vadību eksperti un kvalitātes dienesta pārstāvji skolām atgādina izglītības iestāžu darbības un izglītības programmu akreditācijas procesa laikā. Tas ir kompleks izglītības kvalitātes vērtēšanas process, kurā skolas vispirms veic savu pašvērtējumu un pēc tam eksperti,

iepazīstoties ar mācību procesu skolā, sniedz ieteikumus, kā skolas darbu varētu padarīt vēl pilnīgāku un kvalitatīvāku.

Par pozitīvu zīmi var uzskatīt 68 % aptaujas respondentu viedokli, ka izglītības kvalitāte ir uzlabojusies vai nav mainījusies, jo tikai 28 % uzskata, ka izglītības kvalitāte pasliktinās. Runājot tikai par tādu izglītības kvalitātes rādītāju kā mācību sasniegumi, var teikt, ka šis viedoklis saskan ar OECD PISA pētījumu, kur tiek starptautiski salīdzinātas skolēnu zināšanas un prasmes dabaszinībās, matemātikā un lasīšanā. Apskatot pēdējā – 2015. gada – pētījuma rezultātus, var secināt, ka Latvijas izglītības kvalitāte, salīdzinot ar iepriekšējiem periodiem, faktiski nav mainījusies.

Respondenti ir ļoti kritiski izteikušies par izglītības sistēmas spēju sagatavot speciālistus darba tirgum. Šajā ziņā ir jāuzsver, ka kvalitātes dienesta ieskatā ir vērojami būtiski uzlabojumi profesionālās izglītības attīstībā. Ar Eiropas Savienības atbalstu tiek modernizēta profesionālās izglītības iestāžu infrastruktūra, izglītības kvalitātes novērtēšanā ir ieviesti starptautiski, lielā Eiropas valstu daļā pieņemti indikatori. Latvijas profesionālā izglītība šobrīd sniedz mūsdienīgu, darba tirgum atbilstošu izglītību, tādēļ arvien vairāk jauniešu dodas iegūt profesiju tieši profesionālās izglītības iestādēs.

Interesants ir 42 % respondentu vērtējums, ka skolās ir svarīgi atjaunot stingrāku disciplīnu. Kvalitātes dienesta ieskatā būtiskākais ir skolotāju prasme ieinteresēt skolēnus apskatāmajā tēmā, pedagogu un skolas vadības prasme ar pedagogiskām metodēm veidot skolā izglītības iegūvi veicinošu vidi, kurā labi justos gan skolēni, gan skolotāji, gan skolas darbinieki. Tādā gadījumā jautājums par disciplīnas ieviešanu vai atjaunošanu zaudēs savu aktualitāti.

## „Baltic International Bank Latvijas barometra” aptaujas tehniskā informācija

PĒTĪJUMA VEICĒJS	Pētījumu centrs SKDS
ĢENERĀLAIS KOPUMS	Latvijas pastāvīgie iedzīvotāji vecumā no 18 līdz 74 gadiem
PLĀNOTĀS IZLASES APJOMS	1000 respondenti (ģenerālajam kopumam reprezentatīva izlase)
SASNIEGTĀS IZLASES APJOMS	1003 respondenti
IZLASES METODE	Stratificētā nejaušā izlase
STRATIFIKĀCIJAS PAZĪMES	Administratīvi teritoriālā
APTAUJAS VEIKŠANAS METODE	Tiešās intervijas respondentu dzīves vietās
ĢEOGRĀFISKAIS PĀRKLĀJUMS	Visi Latvijas reģioni (129 izlases punkti)
APTAUJAS VEIKŠANAS LAIKS	No 09.06.2017. līdz 20.06.2017.

### SASNIEGTĀS IZLASES SALĪDZINĀJUMS AR IEDZĪVOTĀJU STATISTIKU

	Respondentu skaits izlasē (%) pirms svēršanas	Respondentu skaits izlasē (%) pēc svēršanas*	LR IeM PMLP Iedz. reģ. dati uz 13.02.2017.
KOPĀ	100.0	100.0	100.0

#### REĢIONS

Rīga	33.9	33.2	33.2
Pierīga	18.2	18.2	18.2
Vidzeme	9.9	9.8	9.8
Kurzeme	12.6	12.6	12.6
Zemgale	11.4	11.9	11.9
Latgale	14.1	14.2	14.2

#### DZIMUMS

Vīrieši	47.9	48.0	48.0
Sievietes	52.1	52.0	52.0

#### TAUTĪBA

Latvieši	59.9	58.8	58.8
Citi	40.1	41.2	41.2

#### VECUMS

18 - 24 g.v.	10.2	9.6	9.6
25 - 34 g.v.	19.6	21.0	21.0
35 - 44 g.v.	19.2	18.9	18.9
45 - 54 g.v.	19.9	19.1	19.1
55 - 63 g.v.	15.8	16.9	16.9
64 - 74 g.v.	15.3	14.5	14.5

#### STATUSS

Strādājošie	69.4	69.8
Nestrādājošie	30.6	30.2

#### IZGLĪTĪBA

Pamatizglītība	8.3	8.3
Vidējā, vidējā profesionālā	60.3	60.2
Augstākā	31.4	31.5

#### PILSONĪBA

LR pilsoņi	88.6	88.4
Respondenti bez LR pilsonības	11.4	11.6

\*Dati tika svērti pēc pazīmēm: reģions, tautība, dzimums, vecums.

## I DAĻA - INDIKATORI

**N1. Vai, Jūsaprāt, situācija Latvijā kopumā attīstās pareizā vai nepareizā virzienā?**

Pareizā	1
Nepareizā	2
Grūti pateikt/ NA	8

**N2. Kā Jūs šobrīd vērtējat Latvijas valdības darbu?**

**Vai Jūs ar to esat...**

Pilnībā apmierināts	1
Drīzāk apmierināts	2
Drīzāk neapmierināts	3
Pilnībā neapmierināts	4
Grūti pateikt/ NA	8

**N3. Kā Jūs novērtētu pašreizējo Latvijas ekonomikas stāvokli? Vai, Jūsaprāt, tas ir...**

Ļoti labs	1
Drīzāk labs	2
Viduvējs	3
Drīzāk slikts	4
Ļoti slikts	5
Grūti pateikt/ NA	8

**N4. Vai, Jūsaprāt, Latvijas ekonomikas situācija šobrīd kopumā uzlabojas, nemainās vai arī pasliktinās?**

Uzlabojas	1
Pasliktinās	2
Nemainās	3
Grūti pateikt/ NA	8

**N5. Domājot par Latvijas ekonomikas stāvokli pēc 12 mēnešiem, vai, salīdzinot ar pašreizējo situāciju tas, Jūsaprāt, visdrīzāk būs...**

Ievērojami uzlabojies	1
Nedaudz uzlabojies	2
Nebūs mainījies	3
Drīzāk pasliktinājies	4
Ievērojami pasliktinājies	5
Grūti pateikt/ NA	8

**N6. Kā Jūs novērtētu savu/ savas ģimenes pašreizējo finansiālo stāvokli? Vai, Jūsaprāt, tas ir...**

Ļoti labs	1
Drīzāk labs	2
Viduvējs	3
Drīzāk slikts	4
Ļoti slikts	5
Grūti pateikt/ NA	8

**N7. Domājot par Jūsu un Jūsu ģimenes materiālo stāvokli pēc 12 mēnešiem, vai, salīdzinot ar pašreizējo situāciju tas, Jūsaprāt, visdrīzāk būs...**

Ievērojami uzlabojies	1
Nedaudz uzlabojies	2
Nebūs mainījies	3
Drīzāk pasliktinājies	4
Ievērojami pasliktinājies	5
Grūti pateikt/ NA	8

**N8. Kādas, Jūsaprāt, šobrīd kopumā ir iespējas Latvijā atrast labu darbu? Vai, Jūsaprāt, tās ir...**

Ļoti labas	1
Drīzāk labas	2
Viduvējas	3
Drīzāk sliktas	4
Ļoti sliktas	5
Grūti pateikt/ NA	8

## II DAĻA – IZGLĪTĪBA

**K1. Domājot par izglītības kvalitāti Latvijā kopumā, vai, Jūsaprāt, pēdējo gadu laikā ir vērojama uzlabošanās vai pasliktināšanās?**

Vērojama uzlabošanās	1
Vērojama pasliktināšanās	2
Nav ne uzlabošanās, ne pasliktināšanās	3
Grūti pateikt/NA	8

**K2. Kas, Jūsaprāt, veicinātu augstākās izglītības kvalitātes uzlabošanos Latvijā?**

*(Izsniegt kartīti K2! Atzīmēt 3 galvenos aspektus!)*

Augstskolu apvienošana, koncentrējot esošos resursus dažās augstskolās	1
Izmaiņas studiju programmās, to saturā	2
Stingrākas prasības pasniedzējiem, viņu kvalifikācijai	3
Plašāka ārvalstu pasniedzēju piesaiste	4
Stingrākas prasības studentiem (piem., par zināšanu standartiem, lekciju apmeklējumu, darbu bibliotēkās u.tml.)	5
Plašākas iespējas studentiem studiju laikā studēt vai iziet praksi ārzemēs (piem., apmaiņas programmu ietvaros)	6
Plašāka studentu iesaistīšana zinātniskās aktivitātēs, pētījumos	7
Plašāka studentu iesaistīšana praksē uzņēmumos	8
Resursu (bibliotēku, aprīkojuma) uzlabošana augstskolās	9
Lielāku valsts budžeta līdzekļu piešķiršana augstākās izglītības vajadzībām	10
Neatkarīgu ārvalstu ekspertu piesaiste augstākās izglītības programmu akreditācijai	11
Cits ( <i>norādīt, kas</i> ).....	12
Grūti pateikt/NA	98

**K3. Domājot par Latvijas nākotni, kuram no šiem apgalvojumiem par vides zinātņi (ekoloģijas jautājumi, atjaunojamo dabas resursu izmantošanas paplašināšana, inovatīvu, dabai draudzīgu tehnoloģiju izgudrošana, attīstīšana utt.) Jūs piekristat visvairāk? (Izsniegt kartīti K3! Viena atbilde!)**

Šai sfērai ir potenciāls attīstīties nākotnē, tāpēc uz to Latvijas izglītībā būtu jāliek lielāks uzsvars	1
Vides zinātne ir svarīga, taču tā patlaban jau tiek mācīta pietiekami	2
Ir citas zinātnes sfēras, kurām ir daudz lielāks potenciāls	3
Vides zinātnes loma tiek pārspīlēta, tai tiek pievērsta pārāk liela nozīme izglītības programmās	4
Nevienam no šiem apgalvojumiem nepiekritu	5
Grūti pateikt/NA	8

**K4. Es nolasišu vairākus apgalvojumus, kas ir izskanējuši par to, vai Latvijas izglītības sistēma spēj sagatavot darba tirgum atbilstošus speciālistus. Lūdzu, atzīmējiet, kuri no tiem atbilst Jūsu viedoklim!**

*(Atzīmēt visas piemērotās atbildes!)*

Latvijas izglītības sistēma nereaģē uz aktuālo pieprasījumu darba tirgū	1
Darba devēji sūdzas, ka esošā izglītības sistēma nesagatavo atbilstošas kvalifikācijas speciālistus	2
Izglītības sistēma sagatavo speciālistus, kuriem, lai sāktu strādāt profesijā, nepieciešama kvalifikācijas celšana	3
Izglītības sistēmā tiek sagatavoti tādi speciālisti, pēc kādiem ir pieprasījums darba tirgū	4
Izglītības sistēmā tiek sagatavoti speciālisti, kuri pēc pieciem gadiem būs pieprasīti darba tirgū	5
Neviens no šiem apgalvojumiem neatbilst	6
Grūti pateikt/NA	8

**K5. Laika gaitā dzīve skolās Latvijā ir piedzīvojusi būtiskas pārmaiņas. Kas no šeit minētā, Jūsaprāt, vispārizglītojošajās skolās būtu jāatjauno pirmām kārtām? (Izsniegt kartīti K5! Viena atbilde!)**

Stingrāka disciplīna	1
Vieglāka skolēnu izslēgšana no skolas par disciplīnas un citiem pārkāpumiem	2
Skolas formas	3
Dežūras skolas ēdnīcā, klasē u.c.	4
Skolēnu praktiskie darbi vasarā – skolas sakopšana nākamajam mācību gadam, skolas dārza vai citas teritorijas kopšana vasarā	5
Klases nometnes lauku saimniecībās u.tml.	6
Cits variants ( <i>norādīt!</i> ).....	7
Neko nevajag atjaunot	8
Grūti pateikt/NA	9



**Papildu informācija:**

Teika Lapsa

"Baltic International Bank" Korporatīvās komunikācijas vadītāja

Tālr. 29161561

e-pasts: [teika.lapsa@bib.eu](mailto:teika.lapsa@bib.eu)