



Baltic International Bank

**AS „BALTIC INTERNATIONAL BANK”
PUBLISKAIS CETURKŠŅA PĀRSKATS PAR PERIODU,
KAS NOSLĒDZĀS 2017. GADA 31. MARTĀ**



Saturs

Bankas (Koncerna) vadības ziņojums	3
Konsolidācijas grupas sastāvs	4
Bankas akcionāri.....	4
Bankas vadība	5
Bankas organizatoriskā struktūra	6
Bankas darbības stratēģija un mērķi.....	7
Risku vadība.....	8
Bankas darbības rādītāji	8
Peļņas un zaudējumu aprēķins	9
Bilances pārskats	10
Pašu kapitāla un minimālo kapitāla prasību kopsavilkuma pārskats.....	11
Likviditātes rādītāja aprēķins	12
1. Pielikums. Vērtspapīru portfelis	13
2. Pielikums. Centrālo valdību parāda vērtspapīri.....	14



Bankas (Koncerna) vadības ziņojums

2017. gada 1. ceturksni Banka (dati par Koncernu norādīti iekavās) noslēgusi ar šādiem finanšu rezultātiem:

- Peļņa: 2.14 miljoni euro (2.07 miljoni euro);
- Kapitāla pietiekamības rādītājs: 14.77% (14.70%);
- Likviditātes rādītājs: 67.28%;
- Kapitāla rentabilitāte: 26.63%;
- Aktīvi: 272.67 miljoni euro (272.29 miljoni euro);
- Aktīvi pārvaldīšanā: 76.56 miljoni euro (76.56 miljoni euro);
- Brokerapkalpošanā esošo finanšu instrumentu vērtība: 107.14 miljoni euro (107.14 miljoni euro).

Pamatdarbības ienākumi veidoja 5.96 miljonus euro (5.96 miljonus euro). Pamatdarbības ienākumu struktūrā dominēja ienākumi no tirdzniecības darījumiem 66.5% (66.5%) apmērā. Komisijas naudas ienākumu īpatsvars krities no 21.4% (21.3%) līdz 17.2% (17.2%) salīdzinājumā ar šo pašu periodu. Tīrie procentu ienākumi palielinājušies par 24.9% (26.6%) un sasniedza 0.91 miljonu euro (0.91 miljonu euro) galvenokārt procentu izdevumu samazināšanas rezultātā.

Pamatdarbības izdevumi pieauguši līdz 3.74 miljoniem euro (3.81 miljonam euro), par 9.6% (10.1%) pārsniedzot pērnā gada līmeni. Pamatdarbības izdevumu kāpumu pamatā veicināja: (1) ar personāla vadības politiku saistītās izmaksas, kuras kopumā palielinājušās par 10.3% (10.3%), sasniedzot 2.15 miljonus euro (2.15 miljonus euro) (2) izdevumi, kas bija radušies, Bankai saņemot profesionālos pakalpojumus par kopējo summu 0.18 miljoni euro (0.18 miljoni euro).

Aktīvu struktūrā dominē ieguldījumi pārdošanai pieejamos finanšu aktīvos: 64.80 miljoni euro (64.80 miljoni euro) jeb 23.8% (23.8%) no kopējiem aktīviem. Augsti likvidie aktīvi (aktīvi ar investīciju līmeņa reitingu un

prasības pret Latvijas Banku) veidoja 116.30 miljonus euro (116.30 miljonus euro) jeb 42.7% (42.7%) no kopējiem aktīviem. Ieguldījumi valsts obligācijās veidoja 37.27 miljonus euro (37.27 miljonus euro) jeb 13.7% (13.7%) no kopējiem aktīviem.

Kredītportfeļa apmērs salīdzinājumā ar 2016. gada 31. martu pieaudzis par 24.07% (25.30%), sasniedzot 85.90 miljonus euro (84.41 miljonu euro). Kredītportfeļa kāpums galvenokārt ir saistīts ar kredītu izsniegšanu ārvalstu klientiem, kā rezultātā ārvalstu klientu īpatsvars palielinājies no 49.39% (50.76%) līdz 66.04% (72.25%).

Likviditātes rādītāji pārsniedz noteiktos normatīvus. 2017. gada 31. martā likviditātes rādītājs bija 67.28%. Likvido aktīvu struktūra ir labi diversificēta: 44% veido obligācijas, 21% veido prasības pret kredītiestādēm, 33% veido prasības pret Latvijas Banku un 2% veido kase. Likviditātes seguma rādītājs (*liquidity coverage ratio*) bija 324.86% (381.34%). Tīrā stabila finansējuma rādītājs (*net stable funding ratio - NSFR*), kas nodrošina termiņstruktūras ilgtermiņa sabalansētību, ir sasniedzis 129.60% (130.78%).

2017. gada 31. martā Bankas pašu kapitāls veidoja 33.46 miljonus euro (33.16 miljonus euro). Pirmā līmeņa pamata kapitāla rādītājs (*Tier 1 capital ratio*) veidoja 11.51% (11.44%). Kopējais kapitāla rādītājs (*total capital ratio*) sasniedzis 14.77% (14.70%), par 4.57 procentpunktiem pārsniedzot Finanšu un kapitāla tirgus komisijas noteikto individuālo normatīvu. 2017. gada 1. ceturksņa beigās sviras rādītājs (*leverage ratio*)¹ veidoja 9.62% (9.55%).

¹ Aprēķinā izmantoti pirmā līmeņa pamata kapitāla skaitļi un dati par aktīviem un ārpusbilances saistībām pēc stāvokļa uz 2017. gada 31. martu.



Konsolidācijas grupas sastāvs

Nr. p.k.	Komerksabiedrības nosaukums un reģistrācijas numurs	Reģistrācijas vietas kods, reģistrācijas adrese	Komerc-sabiedrības veids ¹	Daļa pamatkapitālā (%)	Balsstiesību daļa komerksabiedrībā (%)	Pamatojums iekļaušanai grupā ²
1	AS "Baltic International Bank", 40003127883	LV, Kalēju iela 43, Rīga	BNK	100	100	MT
2	SIA "CLAIM MANAGEMENT", 40103681310	LV, Kalēju iela 47-1, Rīga	CFI	100	100	MTM
3	AS "BIB Alternative Investment Management", 40203036638	LV, Kalēju iela 43 - 4, Rīga	CFI	100	100	MTM
4	SIA "BIB real Estate", 40003868021	LV, Kalēju iela 41, Rīga	CFI	100	100	MTM
5	SIA "Gaujas īpašumi", 40103249888	LV, Kalēju iela 41, Rīga	CFI	100	100	MMS
6	SIA "Global Investments", 40003785660	LV, Merkeļa iela 6 - 11, Rīga	CFI	100	100	MMS

¹ BNK - banka; CFI - cita finanšu iestāde, PLS - palīgsabiedrība.

² MT - mātes sabiedrība; MTM - mātes sabiedrības meitas sabiedrība; MMS - meitas sabiedrības meitas sabiedrība.

Bankas akcionāri

Bankas parakstītais (reģistrētais) un apmaksātais pamatkapitāls ir EUR 31 496 395, kas sadalās 4 436 112 parastās akcijās ar vienādām balsstiesībām. Visas Bankas akcijas ir vārda akcijas. Katra akcija dod tiesības uz vienu balsi akcionāru sapulcēs, tiesības saņemt izsludinātās dividendes un tiesības saņemt ienākuma vai mantas atlikušo daļu (pēc kreditoru prasījumu apmierināšanas). Vienas akcijas nominālvērtība ir EUR 7,1.

Bankas kopējais akcionāru skaits ir 92, no tiem 27 ir juridiskas personas un 65 ir fiziskas personas.

Akcionāri, kuri kontrolē 10 un vairāk procentus no apmaksātā pamatkapitāla, ir:

- Valērijs Belokoņs – 69,89891%
- Vilorijs Belokoņs – 30,04633%



Bankas vadība

PADOME (31.03.2017.)

Vārds un uzvārds	Amats
Valērijs Belokoņs	Padomes priekšsēdētājs
Vlada Belokoņa	Padomes priekšsēdētāja vietniece
Andris Ozoliņš	Padomes loceklis
Hanss-Frīdrihs fon Plocs	Padomes loceklis
Džozefs Kofers Bleks	Padomes loceklis

VALDE (31.03.2017.)

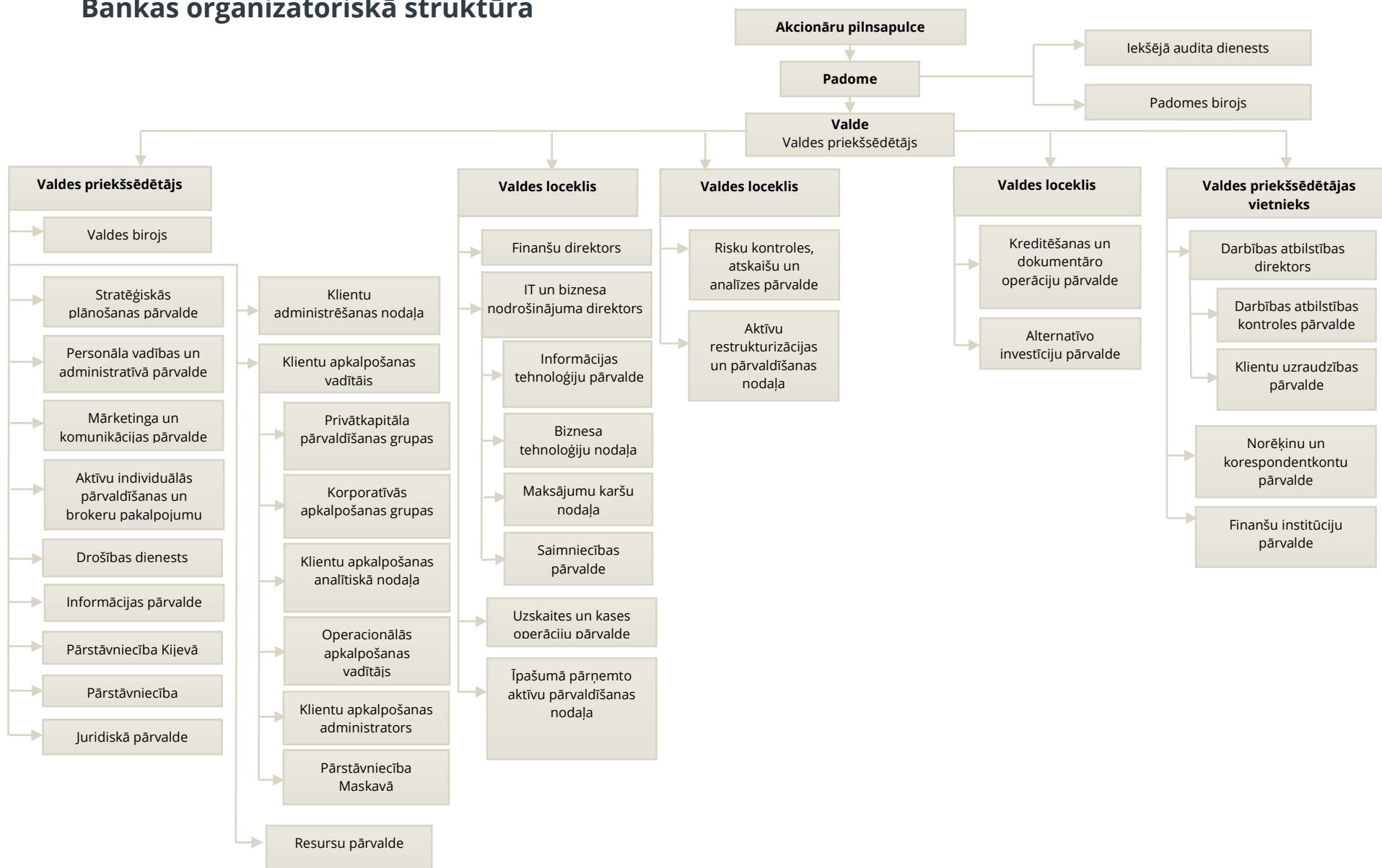
Vārds un uzvārds	Amats
Ilona Guļčaka	Valdes priekšsēdētāja
Natalja Tkačenko	Valdes priekšsēdētājas vietniece
Alons Nodelmans	Valdes loceklis
Mārtiņš Neibergs	Valdes loceklis
Bogdans Andruščenko	Valdes loceklis

Laika posmā no 2017. gada 1. aprīļa līdz šo finanšu pārskatu paziņojuma dienai AS "Baltic International Bank" valdes sastāvā notikušas šādas izmaiņas:

No AS "Baltic International Bank" valdes izstājusies Natalja Tkačenko (02.05.2017.).



Bankas organizatoriskā struktūra





Bankas darbības stratēģija un mērķi

Bankas stratēģija vienmēr ir bijusi vērsta uz turīgu klientu privātajām un biznesa interesēm pielāgotu un atbildīgu kapitāla pārvaldīšanu un izcilu augstākā līmeņa individuālo apkalpošanu. Pēdējo gadu laikā banku sektors Latvijā un visā pasaulē saskaras ar būtiskām pārmaiņām, un, lai nodrošinātu ilgtspējīgu darbību un attīstību jaunajos, pastāvīgi mainīgajos tirgus apstākļos, Banka 2016.gada rudenī pieņēma jaunu Stratēģiju laika periodam no 2016.-2030.gadam.

Uz ESG pieeju balstīta stratēģija

Saskaņā ar Bankas Stratēģiju 2030 Banka **stratēģiskais mērķis** ir būt bankai, kas kopā ar klientiem no paaudzes paaudzē veic investīcijas videi draudzīgos un ilgtspējīgos projektos un uzņēmumos, kam ir līdzvērtīgas vides vērtības un pozitīva ilgtermiņa ietekme uz nākotni. Banka savu darbības stratēģiju balsta uz ESG (*Environmental, Social, Governance*) pieeju, ikdienas darbībā fokusējoties uz vides saglabāšanu, sociāli atbildīgu darbību un labu pārvaldības praksi.

Klienti

Bankas **klienti** ir personas, kuriem atbildīgas investīcijas ir svarīga lēmuma par kapitāla izvietojumu sastāvdaļa. Izmantojot Bankas piedāvātās iespējas, mūsu klienti realizē savu vēlmi ne tikai pelnīt ieguldot, bet arī pozitīvi ietekmējot apkārtējo pasauli, kā arī iegūstot jaunu pieredzi un zināšanas.

Bankas mērķis ir diversificēt klientu ģeogrāfiju, vairāk nekā līdz šim pievērsties un uzrunājot klientus no Eiropas un Āzijas, kā arī izvēloties jaunus tirgus segmentus. Mēs palīdzam klientiem ne tikai saglabāt un palielināt kapitālu, bet arī nodrošināt tā nodošanu nākamajām paaudzēm, vienlaicīgi veidojot harmonisku nākotnes vidi.

Komanda

Bankas mērķis ir kļūt par augsti profesionālu ekspertu komandu, kas sniedz klientiem individuālu servisu un nodrošina to kapitāla drošību, sasniedzamību un pieaugumu. Mēs mērķtiecīgi papildinām savas zināšanas un spēcinām savas kompetences videi draudzīgu un ilgtspējīgu investīciju jomā. Bankas korporatīvās vērtības ir ekspertīze, uzticība un pārmantojamība.



Risku vadība

Informācija par risku vadību ir pieejama AS "Baltic International Bank" tīmekļa vietnē <https://www.bib.eu/lv/bankas-darbibas-raditaji-un-parskati>, 2016. gada pārskatā no 51. līdz 60. lpp. Kopš 2016. gada 31. decembra nav bijušas būtiskas izmaiņas risku vadībā.

Bankas darbības rādītāji

Pozīcijas nosaukums	31.03.2017 (neauditēts)	31.03.2016 (neauditēts)
Kapitāla atdeve (ROE) (%)	26.63	13.86
Aktīvu atdeve (ROA) (%)	3.03	0.90
Kapitāla pietiekamības rādītājs (%)	14.77	17.69
Likviditātes rādītājs (%)	67.28	91.1
Pamatdarbības ienākumi* (tūkst. euro)	5 962	7 723
Pamatdarbības izdevumi** (tūkst. euro)	3 743	3 415
Finanšu rezultāts pirms speciālo uzkrājumu izveidošanas un uzņēmumu ienākuma nodokļa*** (tūkst. euro)	2 219	4 308

*Pamatdarbības ienākumi = tīrie procentu ienākumi + tīrie komisijas naudas ienākumi + citi ienākumi

**Pamatdarbības izdevumi = administratīvie izdevumi + nolietojums + pārējie izdevumi

***Finanšu rezultāts pirms speciālo uzkrājumu izveidošanas un uzņēmumu ienākuma nodokļa = pamatdarbības ienākumi - pamatdarbības izdevumi



Peļņas un zaudējumu aprēķins

Pozicijas nosaukums	01.01.2017.-31.03.2017.		01.01.2016.-31.03.2016.	
	(neauditēts)		(neauditēts)	
	Koncerns EUR'000	Banka EUR'000	Koncerns EUR'000	Banka EUR'000
Procentu ienākumi	1 277	1 283	1 242	1 257
Procentu izdevumi	-369	-369	-525	-525
Dividenžu ienākumi	1	1	1	1
Komisijas naudas ienākumi	1 441	1 441	2 475	2 475
Komisijas naudas izdevumi	-415	-415	-822	-822
Neto realizētā peļņa/zaudējumi no amortizētajā iegādes vērtībā vērtētajiem finanšu aktīviem un finanšu saistībām	0	0	0	0
Neto realizētā peļņa/zaudējumi no pārdošanai pieejamajiem finanšu aktīviem	0	0	-75	-75
Neto peļņa/zaudējumi no tirdzniecības nolūkā turētajiem finanšu aktīviem un finanšu saistībām	-11	-11	-39	-39
Neto peļņa/zaudējumi no klasificētiem kā patiesajā vērtībā vērtētajiem finanšu aktīviem un finanšu saistībām ar atspoguļojumu peļņas vai zaudējumu aprēķinā	0	0	0	0
Patiesās vērtības izmaiņas riska ierobežošanas uzskaitē	0	0	0	0
Ārvalstu valūtu tirdzniecības un pārvērtēšanas peļņa/zaudējumi	3 975	3 975	5 363	5 363
Īpašuma, iekārtu un aprīkojuma, ieguldījumu īpašuma un nemateriālo aktīvu atzīšanas pārtraukšanas peļņa/zaudējumi	0	0	0	0
Pārējie ienākumi	61	58	127	88
Pārējie izdevumi	-92	-89	-107	-116
Administratīvie izdevumi	-3 332	-3 266	-3 000	-2 947
Nolietojums	-386	-386	-352	-352
Uzkrājumu nedrošiem parādiem veidošanas rezultāts	6	6	-3 135	-3 135
Vērtības samazināšanās zaudējumi	0	0	0	0
Peļņa/zaudējumi pirms uzņēmumu ienākuma nodokļa aprēķināšanas	2 156	2 228	1 153	1 173
Uzņēmumu ienākuma nodoklis	-85	-85	0	0
Pārskata perioda peļņa/zaudējumi	2 071	2 143	1 153	1 173



Balances pārskats

Pozīcijas nosaukums	31.03.2017		31.12.2016	
	(neauditēts)		(auditēts)	
	Koncerns	Banka	Koncerns	Banka
	EUR'000	EUR'000	EUR'000	EUR'000
Kase un prasības uz pieprasījumu pret centrālajām bankām	41 503	41 503	70 152	70 152
Prasības uz pieprasījumu pret kredītiestādēm	13 841	13 841	1 182	1 182
Tirdzniecības nolūkā turēti finanšu aktīvi	638	638	1 178	1 178
Klasificēti kā patiesajā vērtībā novērtētie finanšu aktīvi ar atspoguļojumu peļņas vai zaudējumu aprēķinā	0	0	8 074	8 074
Pārdošanai pieejami finanšu aktīvi	64 797	64 797	85 746	85 746
Kredīti un debitoru parādi	98 090	99 581	86 188	87 793
<i>Pārējas prasības pret kredītiestādēm</i>	13 677	13 677	16 793	16 793
<i>Kredīti nebankām</i>	84 413	85 904	69 395	71 000
Līdz termiņa beigām turēti ieguldījumi	20 162	20 162	16 692	16 692
Pret procentu risku ierobežotās portfeļa daļas patiesās vērtības izmaiņas	0	0	0	0
Uzkrātie ienākumi un nākamo periodu izdevumi	2 580	2 580	2 431	2 434
Pamatlīdzekļi	17 133	17 133	17 250	17 249
Ieguldījumu īpašums	5 689	2 355	5 885	2 355
Nemateriālie aktīvi	3 981	3 981	4 108	4 108
Ieguldījumi radniecīgo un asociēto uzņēmumu pamatkapitālā	1 145	3 210	1 145	3 210
Nodokļu aktīvi	0	0	15	15
Pārējie aktīvi	2 728	2 893	8 044	8 202
Kopā aktīvi	272 287	272 674	308 090	308 390
Saistības pret centrālajām bankām	14 160	14 160	14 160	14 160
Saistības uz pieprasījumu pret kredītiestādēm	1 623	1 623	1 797	1 797
Tirdzniecības nolūkā turētas finanšu saistības	1	1	0	0
Klasificētas kā patiesajā vērtībā novērtētās finanšu saistības ar atspoguļojumu peļņas vai zaudējumu aprēķinā	0	0	0	0
Amortizētajā iegādes vērtībā vērtētās finanšu saistības	218 853	219 029	256 089	256 224
<i>Termiņsaistības pret kredītiestādēm</i>	0	0	0	0
<i>Noguldījumi</i>	193 186	193 362	229 939	230 074
<i>Pakārtotās saistības</i>	15 633	15 633	16 026	16 026
<i>Emitētie parāda vērtspapīri</i>	10 034	10 034	10 124	10 124
Finanšu aktīvu nodošanas rezultātā radušās finanšu saistības	0	0	0	0
Pret procentu risku ierobežotās portfeļa daļas patiesās vērtības izmaiņas	0	0	0	0
Uzkrātie izdevumi un nākamo periodu ienākumi	1 380	1 380	1 613	1 613
Uzkrājumi	0	0	0	0
Nodokļu saistības	1 107	1 107	1 037	1 037
Pārējās saistības	1 101	1 023	1 537	1 485
Kopā saistības	238 225	238 323	276 233	276 316
Kapitāls un rezerves	34 062	34 351	31 857	32 074
Kopā kapitāls un rezerves un saistības	272 287	272 674	308 090	308 390
Ārpusbilances posteņi		6.28%		
Iespējamās saistības	1 344	1 344	1 550	1 550
Ārpusbilances saistības pret klientiem	7 641	7 727	9 717	9 803



Pašu kapitāla un minimālo kapitāla prasību kopsavilkuma pārskats

N.p.k.	Pozicijas nosaukums	31.03.2017	
		(neauditēts)	
		Koncerns EUR'000	Banka EUR'000
1.	Pašu kapitāls (1.1.+1.2.)	33 158	33 459
1.1.	Pirmā līmeņa kapitāls (1.1.1.+1.1.2.)	25 792	26 093
1.1.1.	Pirmā līmeņa pamata kapitāls	25 792	26 093
1.1.2.	Pirmā līmeņa papildu kapitāls	0	0
1.2.	Otrā līmeņa kapitāls	7 366	7 366
2.	Kopējā riska darījumu vērtība (2.1.+2.2.+2.3.+2.4.+2.5.+2.6.+2.7.)	225 517	226 600
2.1.	Riska darījumu riska svērtā vērtība kredīriskam, darījumu partnera kredīriskam, atgūstamās vērtības samazinājuma riskam un neapmaksātās piegādes riskam	183 495	184 693
2.2.	Kopējā riska darījumu vērtība norēķiniem/piegādei	0	0
2.3.	Kopējā riska darījumu vērtība pozīcijas riskam, ārvalstu valūtas riskam un preču riskam	4 513	4 513
2.4.	Kopējā riska darījumu vērtība operacionālajam riskam	37 493	37 378
2.5.	Kopējā riska darījumu vērtība kredīta vērtības korekcijai	16	16
2.6.	Kopējā riska darījumu vērtība, kas saistīta ar lielajiem riska darījumiem tirdzniecības portfeli	0	0
2.7.	Citas riska darījumu vērtības	0	0
3.	Kapitāla rādītāji un kapitāla līmeņi		
3.1.	Pirmā līmeņa pamata kapitāla rādītājs (1.1.1./2.*100)	11.44	11.51
3.2.	Pirmā līmeņa pamata kapitāla pārpalikums (+)/ deficīts (-) (1.1.1.-2.*4.5%)	15 643	15 896
3.3.	Pirmā līmeņa kapitāla rādītājs (1.1./2.*100)	11.44	11.51
3.4.	Pirmā līmeņa kapitāla pārpalikums (+)/deficīts (-) (1.1.-2.*6%)	12 261	12 497
3.5.	Kopējais kapitāla rādītājs (1./2.*100)	14.70	14.77
3.6.	Kopējais kapitāla pārpalikums (+)/ deficīts (-) (1.-2.*8%)	15 116	15 330
4.	Kopējo kapitāla rezervju prasība (4.1.+4.2.+4.3.+4.4.+4.5.)	2.5	2.5
4.1.	Kapitāla saglabāšanas rezerve (%)	2.5	2.5
4.2.	Iestādei specifiskā pretcikliskā kapitāla rezerve (%)	0.0	0.0
4.3.	Sistēmiskā riska kapitāla rezerve (%)	0.0	0.0
4.4.	Sistēmiski nozīmīgas iestādes kapitāla rezerve (%)	0.0	0.0
4.5.	Citas sistēmiski nozīmīgas iestādes kapitāla rezerve (%)	0.0	0.0
5.	Kapitāla rādītāji, ņemot vērā korekcijas		
5.1.	Uzkrājumu vai aktīvu vērtības korekcijas apmērs, piemērojot speciālo politiku pašu kapitāla aprēķina vajadzībām	0	0
5.2.	Pirmā līmeņa pamata kapitāla rādītājs, ņemot vērā 5.1. rindā minētās korekcijas apmēru (%)	11.44	11.51
5.3.	Pirmā līmeņa kapitāla rādītājs, ņemot vērā 5.1. rindā minētās korekcijas apmēru (%)	11.44	11.51
5.4.	Kopējais kapitāla rādītājs, ņemot vērā 5.1. rindā minētās korekcijas apmēru (%)	14.70	14.77



Likviditātes rādītāja aprēķins

N.p.k.	Pozīcijas nosaukums	31.03.2017 (neauditēts) Banka EUR'000
1	Likvidie aktīvi	119 080
1.1.	Kase	2 801
1.2.	Prasības pret Latvijas Banku	38 702
1.3.	Prasības pret maksāspējīgām kredītiestādēm	25 064
1.4.	Likvidie vērtspapīri	52 513
2	Tekošās saistības (ar atlikušo termiņu līdz 30 dienām)	177 000
2.1.	Saistības pret kredītiestādēm	1 623
2.2.	Noguldījumi	162 462
2.3.	Emitētie parāda vērtspapīri	0
2.4.	Nauda ceļā	1 976
2.5.	Pārējās tekošās saistības	3 388
2.6.	Ārpusbilances saistības	7 551
3	Likviditātes rādītājs (1:2) (%)	67.28
4	Minimālais likviditātes rādītājs (%)	30.00



1. Pielikums. Vērtspapīru portfelis

Bankas vērtspapīru portfelis valstu sadalījumā ir šāds:

	31.03.2017			
	(neauditēts)			
	Tirdzniecības nolūkā turēti finanšu aktīvi	Pārdošanai pieejami finanšu aktīvi	Līdz termiņa beigām turēti ieguldījumi	Kopā
	EUR'000	EUR'000	EUR'000	EUR'000
Daudzpusējās attīstības bankas	0	25 288	0	25 288
ASV	3	767	0	770
Polija	0	5 831	2 576	8 407
Vācija	53	9 368	0	9 421
Dānija	0	4 681	0	4 681
Lietuva	0	4 674	2 554	7 228
Latvija	2	6 665	5 698	12 365
Lielbritānija	75	3 145	0	3 220
Turcija	0	3 866	0	3 866
Pārējo valstu vērtspapīri*	502	512	9 334	10 348
kopā	635	64 797	20 162	85 594

* Vienas valsts emitentu vērtspapīru kopējā uzskaites vērtība ir mazāka par 10% no pašu kapitāla.

Pārskata periodā pārdošanai pieejamiem finanšu aktīviem netika atzīts vērtības samazinājums.

	31.12.2016			
	(auditēts)			
	Tirdzniecības nolūkā turēti finanšu aktīvi	Pārdošanai pieejami finanšu aktīvi	Līdz termiņa beigām turēti ieguldījumi	Kopā
	EUR'000	EUR'000	EUR'000	EUR'000
Daudzpusējās attīstības bankas	0	28 497	0	28 497
ASV	3	681	0	684
Spānija	0	20 762	0	20 762
Vācija	50	9 474	0	9 524
Dānija	0	9 575	0	9 575
Lietuva	0	4 940	2 639	7 579
Latvija	2	4 601	2 889	7 492
Lielbritānija	71	3 145	0	3 216
Turcija	0	4 034	0	4 034
Pārējo valstu vērtspapīri*	503	37	11 164	11 704
kopā	629	85 746	16 692	103 067

* Vienas valsts emitentu vērtspapīru kopējā uzskaites vērtība ir mazāka par 10% no pašu kapitāla.



2. Pielikums. Centrālo valdību parāda vērtspapīri

Bankas centrālo valdību parāda vērtspapīri valstu griezumā ir šādi:

	31.03.2017.	31.12.2016
	(neauditēts)	(auditēts)
	Uzskaites vērtība	Uzskaites vērtība
	EUR'000	EUR'000
Polija	8 407	2 673
Spānija	-	20 762
Lietuva	7 228	7 579
Latvija	11 637	6 777
Turcija	3 866	4 034
Pārējo valstu vērtspapīri*	6 135	5 268
kopā	37 273	47 093

* Vienas valsts emitentu vērtspapīru kopējā uzskaites vērtība ir mazāka par 10% no pašu kapitāla.