



UZŅĒMĒJDARBĪBA

Nr.114

2018.gada aprīlis
pēc marta aptaujas datiem

„Baltic International Bank Latvijas barometra” apraksts

„Baltic International Bank Latvijas barometrs” ir Latvijas iedzīvotāju noskaņojuma, viedokļu un attieksmes pret dažādiem sociāliem, ekonomiskiem u.c. jautājumiem pētījums, kurš ietver arī dažādu sfēru pazīstamu ekspertu vērtējumu un cēloņsakarību analīzi.

„Baltic International Bank Latvijas barometrs” tiek veidots katru mēnesi, un tajā tiek pētītas konkrēta brīža aktuālākās norises. Paralēli katrā no aptaujām sabiedrībai tiek uzdots arī indikatoru jautājumu kopums, kas norāda uz vispārējā sabiedrības noskaņojuma izmaiņām.

Dati tiek iegūti SKDS Latvijas pastāvīgo iedzīvotāju aptaujā, veicot tiešās intervijas respondentu dzīves vietās. Ar stratificētās nejaušās izlases metodi katru mēnesi tiek aptaujāti ne mazāk kā 1000 respondenti vecumā no 18 līdz 75 gadiem visā Latvijā. Izlase ir reprezentatīva attiecībā pret ģenerālo kopumu. Pētījuma statistiskā kļūda kopējiem atbilžu sadalījumiem nepārsniedz + / - 3% robežas.

„Baltic International Bank Latvijas barometra” satura rādītājs

Informācija par „Baltic International Bank Latvijas barometru”2

I DAĻA - INDIKATORI

Kopējais sabiedrības noskaņojums.....	4
Tagadnes un nākotnes vērtējums	4
Kopējās situācijas attīstības vērtējums	5
Latvijas ekonomikas stāvokļa vērtējums.....	6
Ģimenes materiālā stāvokļa vērtējums	9
Iespēju atrast labu darbu vērtējums.....	11
Valdības darba vērtējums	12

II DAĻA – UZŅĒMĒJDARBĪBA

Uzskati par faktoriem, kas veicina uzņēmuma ilgspēju.....	14
Uzskati par šķēršļiem, kas kavē uzņēmuma ilgspēju	15
Uzskati par aspektiem, kas liecina par uzņēmuma veiksmīgumu.....	16
Uzskati par faktoriem, kas veicina uzņēmuma attīstību.....	16

III DAĻA – EKSPERTU KOMENTĀRI PAR PĒTĪJUMA REZULTĀTIEM

..... 17

PIELIKUMI

Aptaujas tehniskā informācija.....	
Aptaujā izmantotā anketa	

„Baltic International Bank Latvijas barometra” vajadzībām veiktās aptaujas tehniskā informācija

Aptaujas dati iegūti pētījumu centra SKDS Latvijas pastāvīgo iedzīvotāju aptaujā laika posmā no 10.03.2018. līdz 20.03.2018. Ar stratificētās nejaušās izlases metodi, veicot tiešās intervijas respondentu dzīves vietās, tika aptaujāti 1016 respondenti vecumā no 18 līdz 75 gadiem visā Latvijā.

I DAĻA – INDIKATORI

„Baltic International Bank Latvijas barometra” galvenie rezultāti

„Baltic International Bank Latvijas barometra” dati liecina, ka iedzīvotāju noskaņojums 2018.gada martā, salīdzinot ar februāri, ir pasliktinājies: Kopējā noskaņojuma indekss ir samazinājies par pieciem punktiem. Analizējot pētījumā ietverto indeksu vērtējumu, jāsecina, ka mēneša laikā ir pasliktinājušies visi indeksi, un visvairāk ir krities Kopējās situācijas attīstības vērtējums, Latvijas ekonomikas stāvokļa izmaiņu vērtējums un Valdības darba vērtējums.

- Saskaņā ar aptaujas datiem 20% aptaujāto Latvijas iedzīvotāju 2018.gada martā sniedza pozitīvu vērtējumu **kopējās situācijas attīstībai Latvijā**. Kritiski situācijas attīstību vērtēja 56% pētījuma dalībnieku. Mēneša laikā Kopējās situācijas attīstības vērtējuma indekss ir pasliktinājies no -29 līdz -36.

- Vērtējot **pašreizējo Latvijas ekonomikas stāvokli**, 4% respondentu 2018.gada martā bija noskaņoti pozitīvi, bet negatīvu vērtējumu sniedza 49% aptaujāto Latvijas iedzīvotāju. Pašreizējā ekonomikas stāvokļa vērtējuma indekss mēneša laikā ir pasliktinājies no -25 līdz -29.

- 13% respondentu 2018.gada martā atbildēja, ka Latvijas **ekonomikas situācija šobrīd** uzlabojas. To, ka, viņuprāt, situācija šobrīd pasliktinās, norādīja 31% aptaujāto Latvijas iedzīvotāju. Salīdzinot 2018.gada februāra un marta aptauju rezultātus, vērojams, ka Latvijas ekonomikas stāvokļa izmaiņu virziena indekss mēneša laikā ir pazeminājies (februāri: -10, martā: -18).

- Kopumā 18% pētījuma dalībnieku 2018.gada martā uzskatīja, ka **pēc gada Latvijas ekonomikas stāvoklis** būs uzlabojies, bet 25% pētījuma dalībnieku pauda viedokli, ka tas būs pasliktinājies. Jāatzīmē, ka mēneša laikā Latvijas ekonomikas stāvokļa attīstības prognozes indekss ir samazinājies (februāri: -2, martā: -5).

- 2018.gada martā ar **savas ģimenes materiālo stāvokli** apmierināti bija 13% respondentu, bet neapmierināti - 30% pētījuma dalībnieku. Pašreizējā ģimenes materiālā stāvokļa vērtējuma indekss mēneša laikā ir pasliktinājies (februāri: -8, martā: -11).

- Saskaņā ar aptaujas datiem, 18% respondentu 2018.gada martā prognozēja, ka **viņu ģimenes materiālā situācija pēc gada** būs uzlabojusies, bet viedokli, ka tā būs pasliktinājusies, pauda 11% pētījuma dalībnieku. Salīdzinot ar 2018.gada februāri, vērojams, ka martā Ģimenes materiālā stāvokļa attīstības prognozes indekss ir pazeminājies (februāri: +5, martā: +3)

Mēneša laikā notikušās izmaiņas (02.2018.-03.2018.)	
KOPĒJIE INDEKSI	izmaiņas punktos
Kopējā noskaņojuma INDEKSS	↓ -5
Tagadnes vērtējuma INDEKSS	↓ -6
Nākotnes vērtējuma INDEKSS	↓ -2
APAKŠINDEKSI	izmaiņas punktos
Kopējās situācijas attīstības vērtējums	↓ -7
Pašreizējā ekonomikas stāvokļa vērtējums	↓ -4
Latvijas ekonomikas stāvokļa izmaiņu vērtējums	↓ -8
Latvijas ekonomikas stāvokļa attīstības prognozes	↓ -3
Pašreizējā ģimenes materiālā stāvokļa vērtējums	↓ -3
Ģimenes materiālā stāvokļa attīstības prognozes	↓ -2
Darba izredžu vērtējums	↓ -4
Valdības darba vērtējums	↓ -6

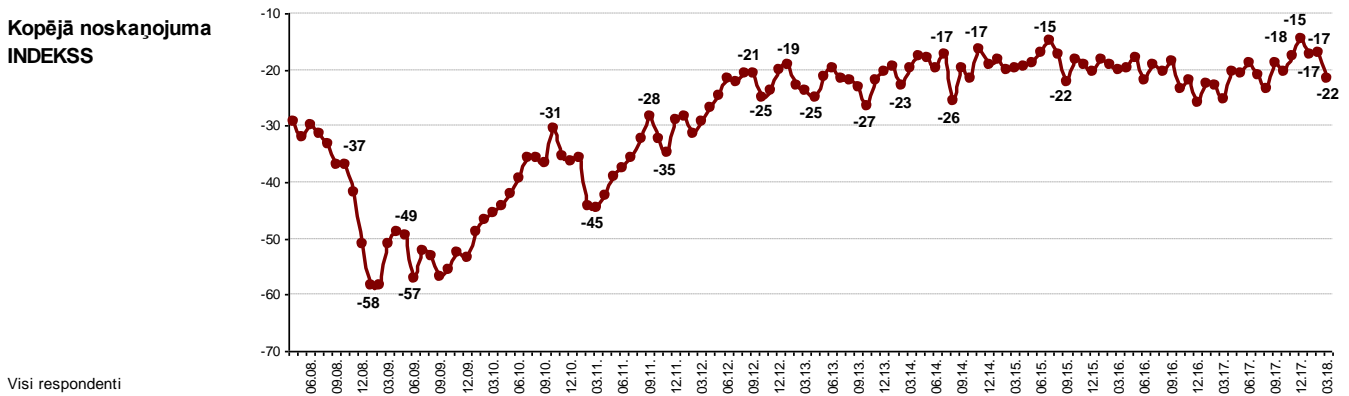
Tabulā attēlotas mēneša laikā notikušās izmaiņas (starpība punktos) "Baltic International Bank Latvijas barometra" ietvaros mērītajos indeksos. Visi indeksi var svārstīties no +100 (visi vērtējumi pozitīvi) līdz -100 (visi vērtējumi negatīvi).

- Vērtējot **iespējas atrast labu darbu Latvijā**, atzinīgi noskaņoti 2018.gada martā bija 8% respondentu, bet kritisku vērtējumu sniedza 58% aptaujāto Latvijas iedzīvotāju. Jāpiebilst, ka mēneša laikā Darba izredžu vērtējuma indekss ir pazeminājies no -32 februārī līdz -36 martā.

- Kopumā 17% pētījuma dalībnieku 2018.gada martā bija apmierināti ar **valdības darbu**. Negatīvi valdības darbu vērtēja 75% respondentu. Salīdzinot ar februāri, martā Valdības darba vērtējuma indekss ir nokrities no -36 līdz -42.

Kopējais sabiedrības noskaņojums

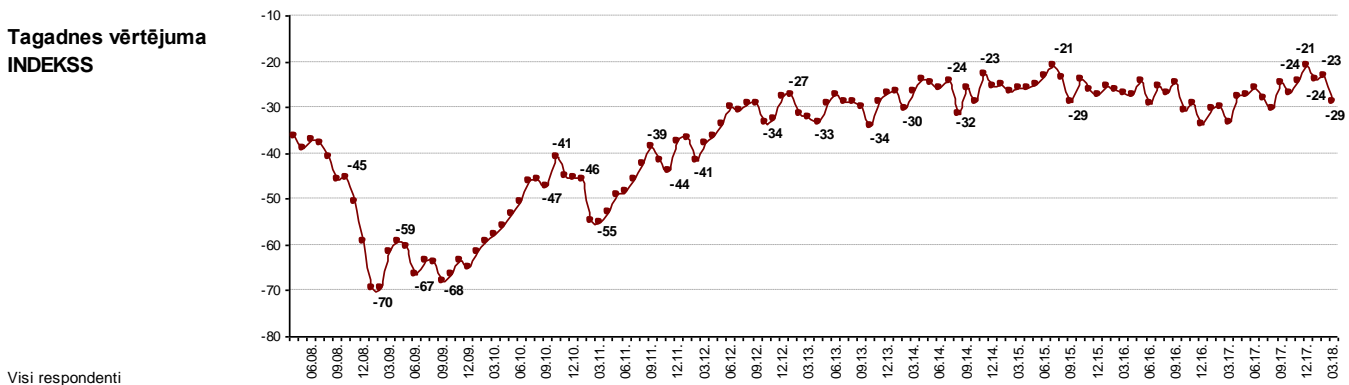
Kopējā noskaņojuma INDEKSS



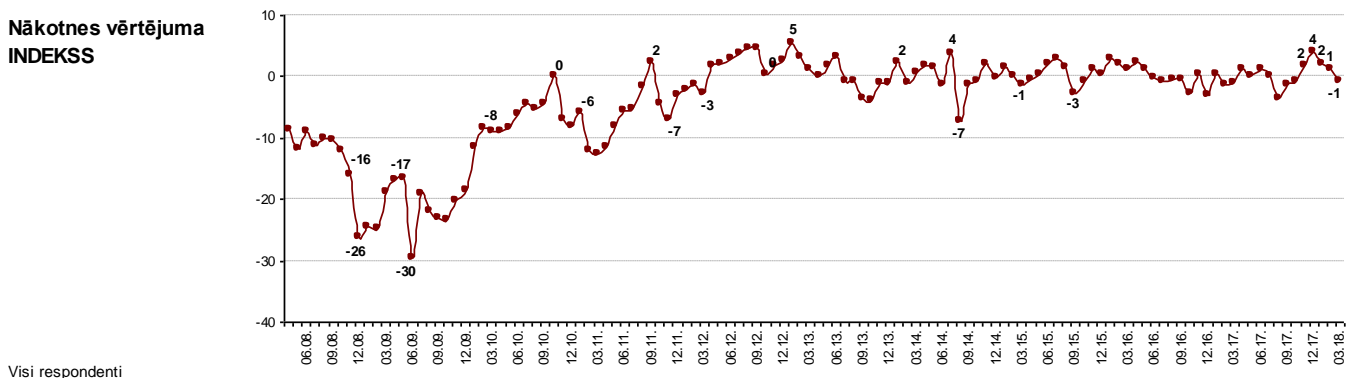
Saskaņā ar 2018.gada marta aptaujas datiem respondentu noskaņojums kopš februāra ir pasliktinājies: Kopējā noskaņojuma indekss ir samazinājies no -17 februārī līdz -22 martā.

Tagadnes un nākotnes vērtējums

Tagadnes vērtējuma INDEKSS



Nākotnes vērtējuma INDEKSS



Analizējot Tagadnes un Nākotnes vērtējuma indeksus, jāsecina, ka mēneša laikā Tagadnes vērtējuma indekss ir pazeminājies par sešiem punktiem (no -23 līdz -29), bet Nākotnes vērtējuma indekss – par diviem punktiem (no +1 līdz -1).

Kopējā noskaņojuma indekss ir aprēķināts, balstoties uz „Baltic International Bank Latvijas barometrā” iegūtajiem rādītājiem par iedzīvotāju attieksmi pret kopējo situāciju Latvijā, valdības darbu, ekonomikas stāvokli un tā attīstības tendencēm, darba iespējām, kā arī iedzīvotāju materiālā stāvokļa pašvērtējumu. Kopējā noskaņojuma indekss ir iegūts no 8 apakšindeksiem, kas detalizētāk analizēti tālāk materiālā. Indekss var svārstīties no +100 (visi vērtējumi pozitīvi) līdz -100 (visi vērtējumi negatīvi).

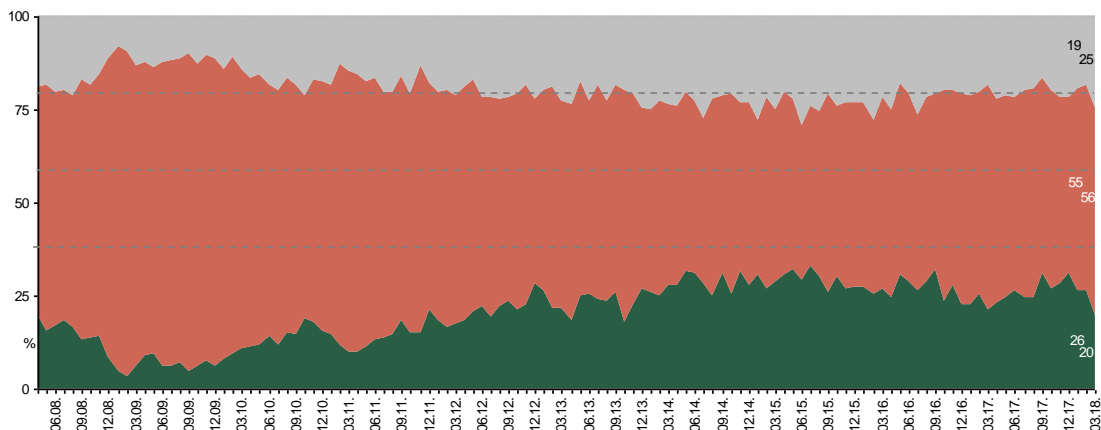
Tagadnes vērtējuma indekss tiek aprēķināts kā vidējais rādītājs no 6 apakšindeksiem (kopējās situācijas attīstības vērtējuma, pašreizējā ekonomikas stāvokļa vērtējuma, ekonomikas stāvokļa izmaiņu virziena vērtējuma, pašreizējā ģimenes materiālā stāvokļa vērtējuma, darba izredžu vērtējuma un valdības darba vērtējuma indeksa).

Nākotnes vērtējuma indekss tiek aprēķināts kā vidējais rādītājs no 2 apakšindeksiem (Latvijas ekonomikas stāvokļa attīstības prognozes un ģimenes materiālā stāvokļa attīstības prognozes).

Kopējās situācijas attīstības vērtējums

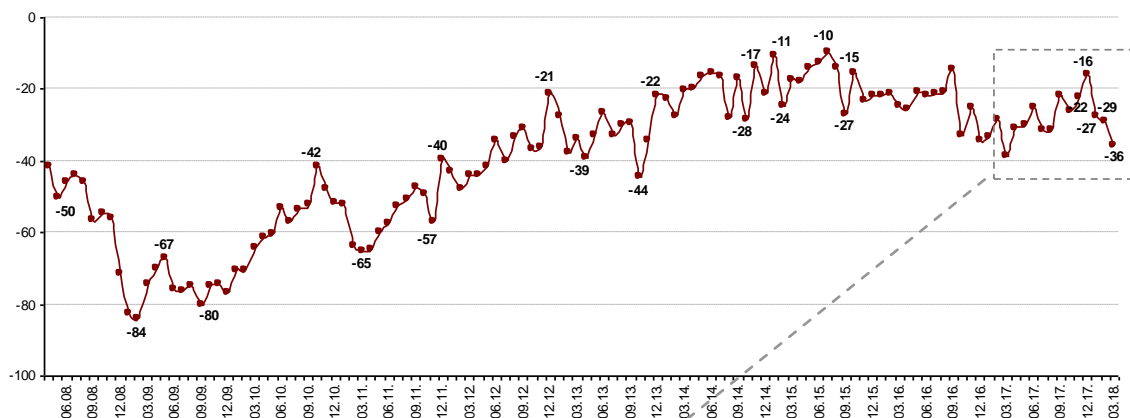
Vai, Jūsaprāt, situācija Latvijā kopumā attīstās pareizā vai nepareizā virzienā?

Grūti pateikt
Nepareizā
Pareizā
Visi respondenti



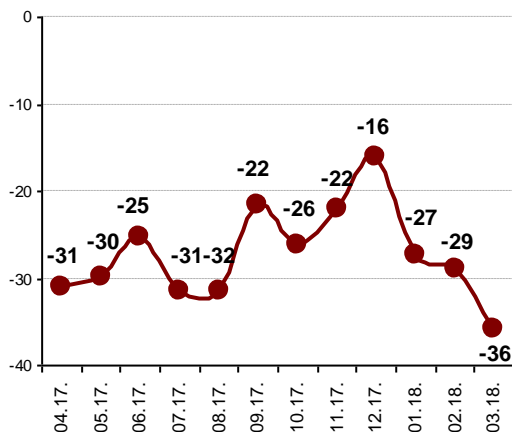
Kopējās situācijas attīstības vērtējuma INDEKSS

Visi respondenti



Kopējās situācijas attīstības vērtējuma INDEKSS (04.2017.-03.2018.)

Visi respondenti



Katrs piektais (20%) respondents 2018.gada martā pauda viedokli, ka situācija Latvijā attīstās pareizā virzienā (februārī: 26%). To, ka situācija, viņuprāt, attīstās nepareizi, norādīja 56% respondentu (februārī: 55%). Ja salīdzina 2018.gada februāra un marta aptauju rezultātus, vērojams, ka mēneša laikā Kopējās situācijas attīstības vērtējuma indekss ir pasliktinājies no -29 līdz -36, kas ir zemākais rādītājs, kāds novērots kopš 2017.gada aprīļa.

Apakšindeksi atspoguļo pozitīvo un negatīvo vērtējumu īpatsvaru starpību, kur daļēji pozitīvo/negatīvo vērtējumu minēšanas biežums (%) ir reizināts ar koeficientu 0.5, bet pilnībā pozitīvo/negatīvo vērtējumu minēšanas biežums - ar koeficientu 1. Līdz ar to indekss var svārstīties robežās no +100 līdz -100.

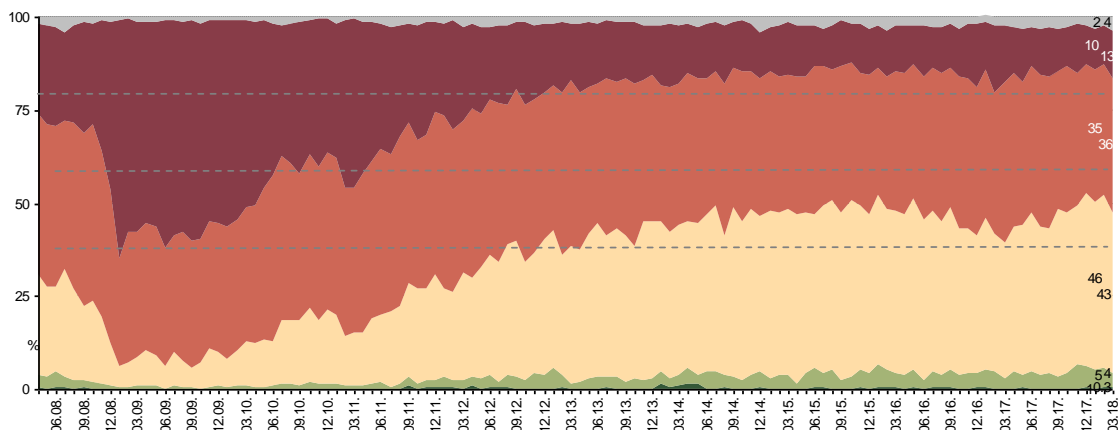
Latvijas ekonomikas stāvokļa vērtējums

Pašreizējā Latvijas ekonomiskā stāvokļa vērtējums

Kā Jūs novērtētu pašreizējo Latvijas ekonomikas stāvokli? Vai, Jūsuprāt, tas ir...

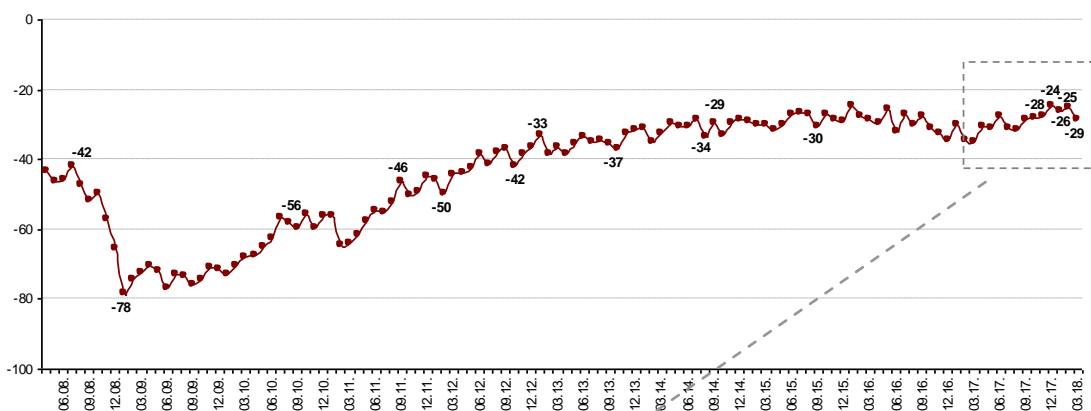
- Grūti pateikt
- Ļoti slikts
- Drīzāk slikts
- Viduvējs
- Drīzāk labs
- Ļoti labs

Visi respondenti



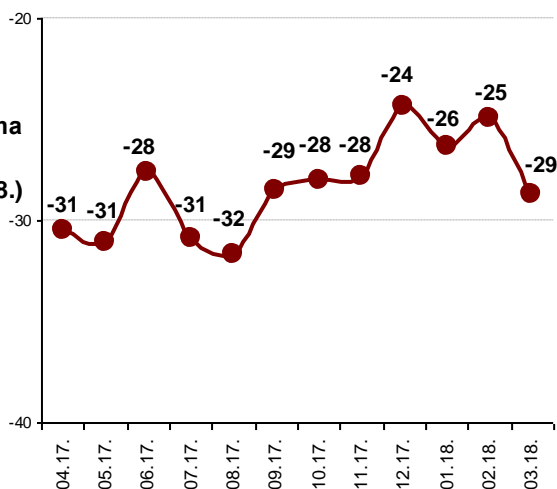
Pašreizējā ekonomikas stāvokļa vērtējuma INDEKSS

Visi respondenti



Pašreizējā ekonomikas stāvokļa vērtējuma INDEKSS (04.2017.-03.2018.)

Visi respondenti



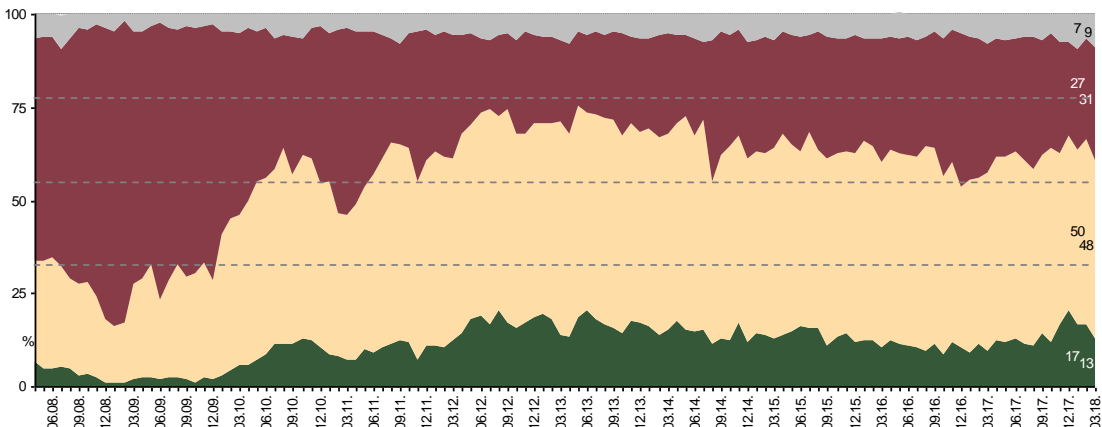
Lūgti novērtēt Latvijas ekonomikas stāvokli, 4% respondentu 2018.gada martā sniedza pozitīvu vērtējumu (februārī: 6%), bet kritiski noskaņoti bija 49% pētījuma dalībnieku (februārī: 45%). Uzskatu, ka Latvijas ekonomikas stāvoklis ir „viduvējs”, pauda 43% aptaujāto Latvijas iedzīvotāju (februārī: 46%). Pašreizējā ekonomikas stāvokļa vērtējuma indekss martā, salīdzinot ar februāri, ir nokritis no -25 līdz -29.

Latvijas ekonomikas stāvokļa izmaiņu vērtējums

Vai, Jūsaprāt, Latvijas ekonomikas situācija šobrīd kopumā uzlabojas, nemainās vai arī pasliktinās?

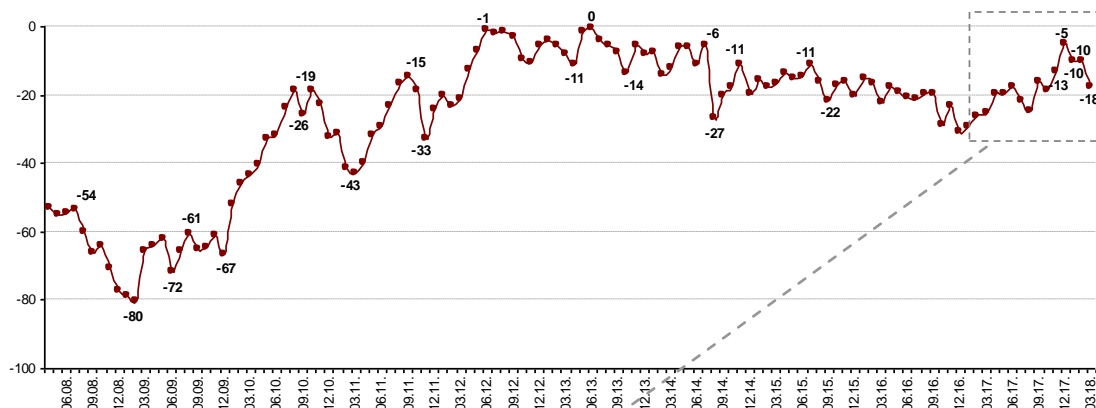
Grūti pateikt
Pasliktinās
Nemainās
Uzlabojas

Visi respondenti



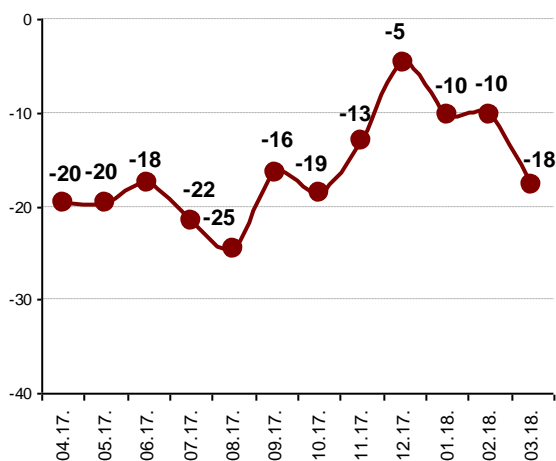
Latvijas ekonomikas stāvokļa izmaiņu virziena INDEKSS

Visi respondenti



Latvijas ekonomikas stāvokļa izmaiņu virziena INDEKSS (04.2017.-03.2018.)

Visi respondenti



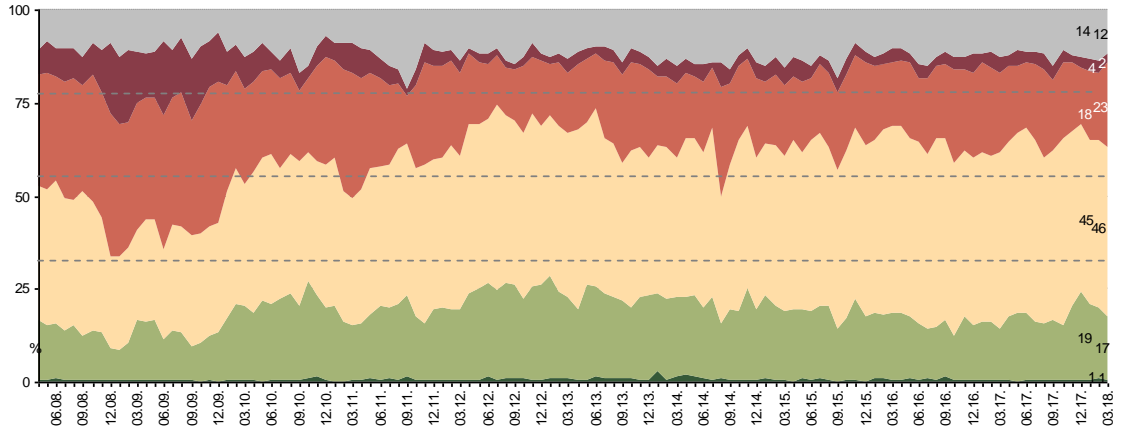
Jautāti, kas, viņuprāt, šobrīd notiek ar Latvijas ekonomiku, 13% respondentu 2018.gada martā norādīja, ka tā, viņuprāt, uzlabojas (februārī tā domāja 17%). To, ka situācija pasliktinās, atzīmēja 31% aptaujāto Latvijas iedzīvotāju (februārī: 27%), bet 48% pētījuma dalībnieku uzskatīja, ka tā nemainās (februārī: 50%). Salīdzinot 2018.gada februāra un marta aptauju rezultātus, vērojams, ka Latvijas ekonomikas stāvokļa izmaiņu virziena indekss mēneša laikā ir pazeminājies (februārī: -10, martā: -18).

Latvijas ekonomikas stāvokļa attīstības prognoze

Domājot par Latvijas ekonomikas stāvokli pēc 12 mēnešiem, vai, salīdzinot ar pašreizējo situāciju, tas, Jūsuprāt, visdrīzāk būs...

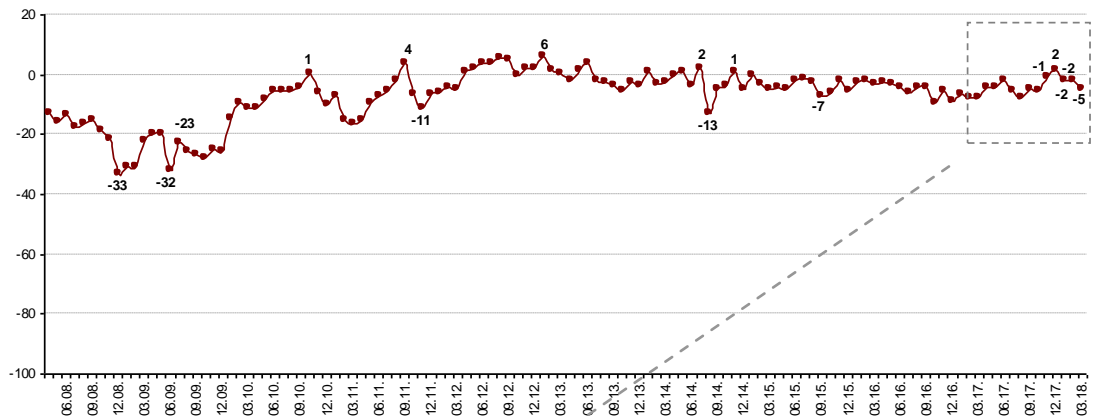
- Grūti pateikt
- Ievērojami pasliktinājies
- Drīzāk pasliktinājies
- Nebūs mainījies
- Nedaudz uzlabojies
- Ievērojami uzlabojies

Visi respondenti



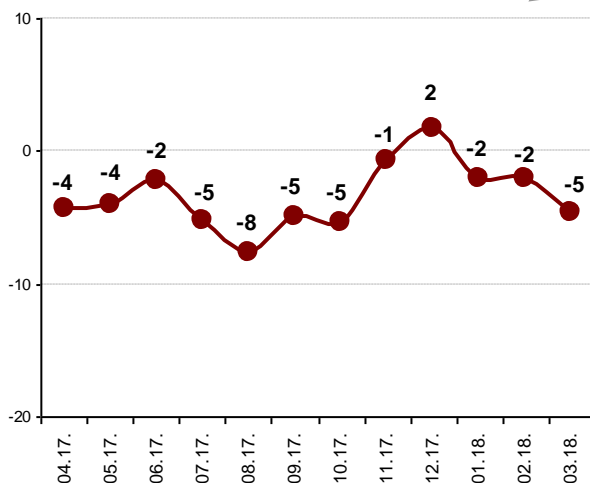
Latvijas ekonomikas stāvokļa attīstības prognozes INDEKSS

Visi respondenti



Latvijas ekonomikas stāvokļa attīstības prognozes INDEKSS (04.2017.-03.2018.)

Visi respondenti



Prognozējot, kas notiks ar Latvijas ekonomiku pēc gada, 18% pētījuma dalībnieku 2018.gada martā uzskatīja, ka tā būs uzlabojusies (februārī: 20%). Pretējās domās bija 25% aptaujāto Latvijas iedzīvotāju (februārī: 22%). Visbiežāk (46%) respondenti atbildēja, ka Latvijas ekonomika pēc gada nebūs mainījies (februārī: 45%). Jāatzīmē, ka mēneša laikā Latvijas ekonomikas stāvokļa attīstības prognozes indekss ir pazeminājies (februārī: -2, martā: -5).

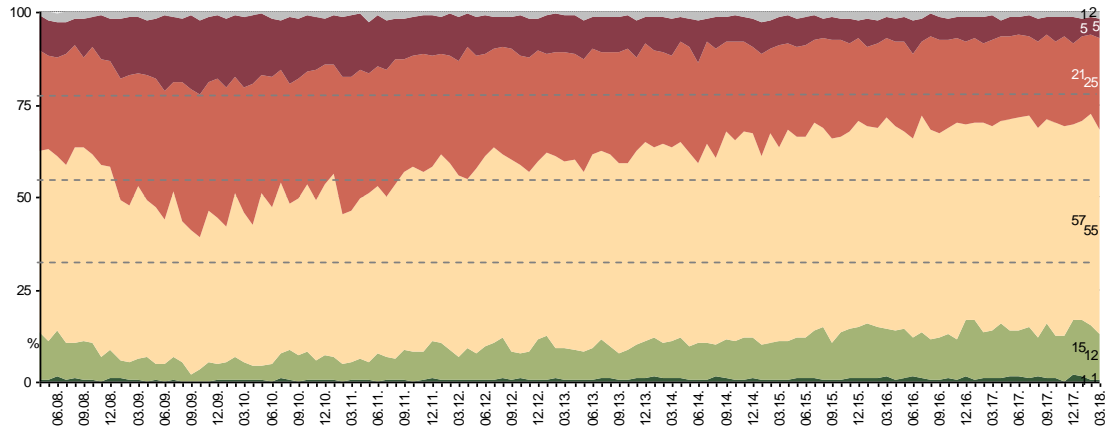
Ģimenes materiālā stāvokļa vērtējums

Pašreizējā ģimenes materiālā stāvokļa vērtējums

Kā Jūs novērtētu savu/ savas ģimenes pašreizējo finansiālo stāvokli? Vai, Jūsprāt, tas ir...

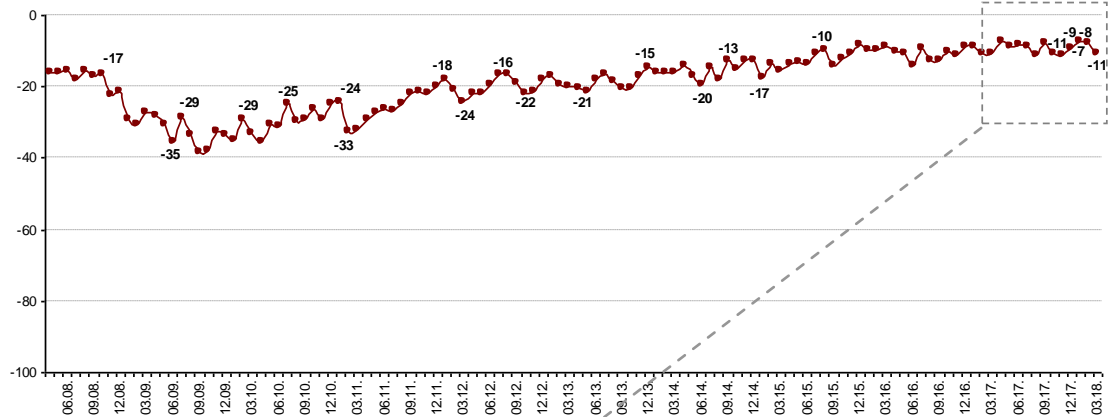
- Grūti pateikt
- Ļoti slikts
- Ļoti slikts
- Drīzāk slikts
- Viduvējs
- Drīzāk labs
- Ļoti labs

Visi respondenti



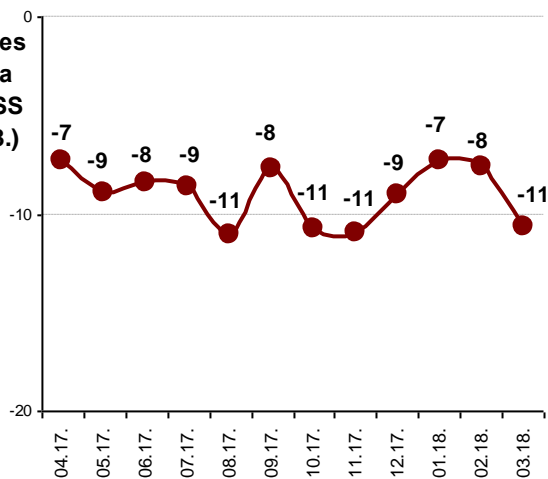
Pašreizējā ģimenes materiālā stāvokļa vērtējuma INDEKSS

Visi respondenti



Pašreizējā ģimenes materiālā stāvokļa vērtējuma INDEKSS (04.2017.-03.2018.)

Visi respondenti



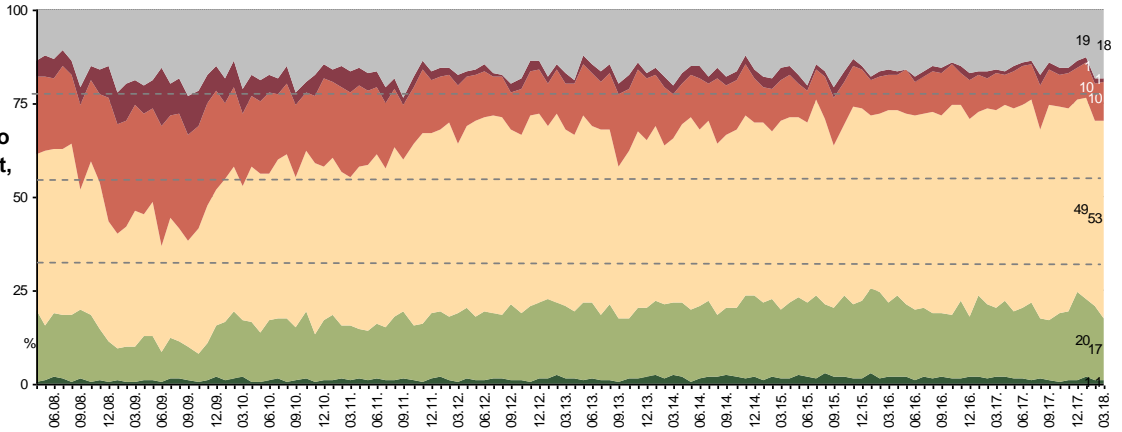
Vērtējot savas ģimenes pašreizējo materiālo stāvokli, apmierināti ar to 2018.gada martā bija 13% respondentu (februārī: 16%). Negatīvu vērtējumu ģimenes finansiālajam stāvoklim sniedza 30% pētījuma dalībnieku (februārī: 26%), bet 55% norādīja, ka viņu ģimenes materiālā situācija ir viduvēja (februārī: 57%). Pašreizējā ģimenes materiālā stāvokļa vērtējuma indekss mēneša laikā ir pazeminājies (februārī: -8, martā: -11).

Ģimenes materiālā stāvokļa attīstības prognoze

Domājot par Jūsu un Jūsu ģimenes materiālo stāvokli pēc 12 mēnešiem, vai, salīdzinot ar pašreizējo situāciju, tas, Jūsaprāt, visdrīzāk būs...

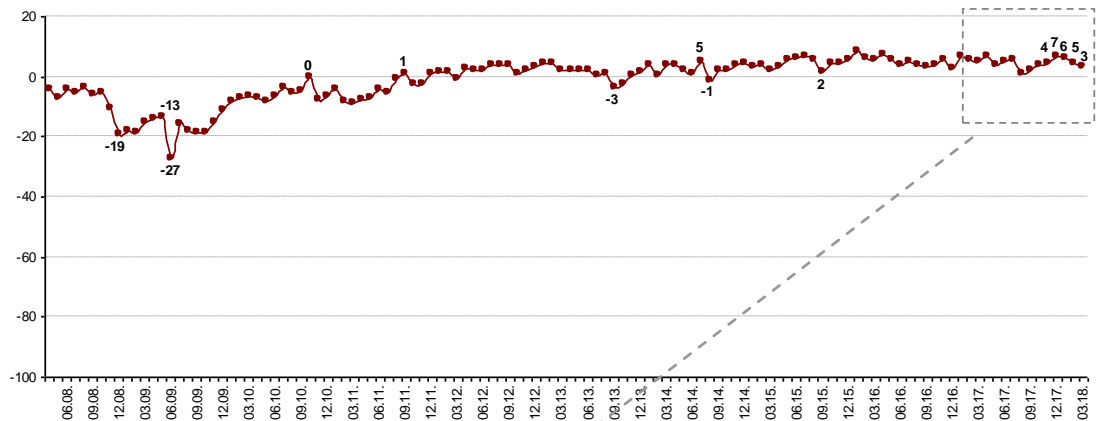
- Grūti pateikt
- Ievērojami pasliktinājies
- Drīzāk pasliktinājies
- Nebūs mainījies
- Nedaudz uzlabojies
- Ievērojami uzlabojies

Visi respondenti



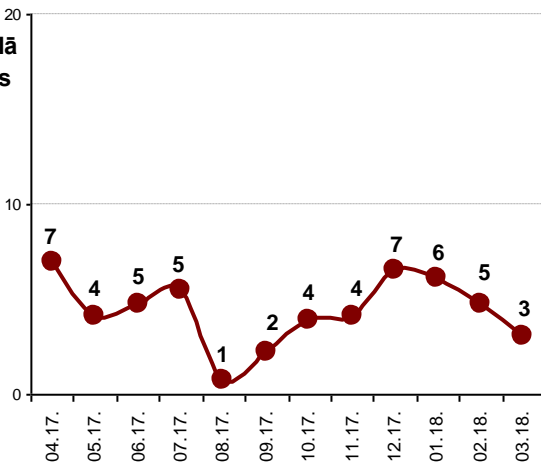
Ģimenes materiālā stāvokļa attīstības prognozes INDEKSS

Visi respondenti



Ģimenes materiālā stāvokļa attīstības prognozes INDEKSS (04.2017.-03.2018.)

Visi respondenti



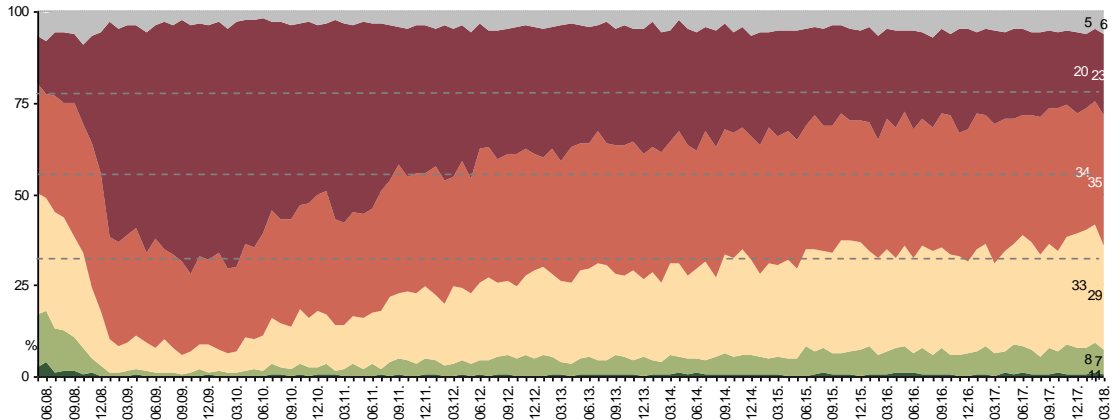
Lūgti novērtēt, kas ar viņu ģimenes materiālo stāvokli notiks pēc gada, 18% respondentu 2018.gada martā prognozēja, ka tas būs uzlabojies (februārī: 21%). Uzskatu, ka pēc gada situācija būs pasliktinājusies, puda 11% pētījuma dalībnieku (februārī: 11%), bet 53% norādīja, ka tā nebūs mainījies (februārī: 49%). Salīdzinot ar 2018.gada februāri, vērojams, ka martā Ģimenes materiālā stāvokļa attīstības prognozes indekss ir pazeminājies (februārī: +5, martā: +3).

Iespēju atrast labu darbu vērtējums

Kādas, Jūsaprāt, šobrīd kopumā ir iespējas Latvijā atrast labu darbu? Vai, Jūsaprāt, tās ir...

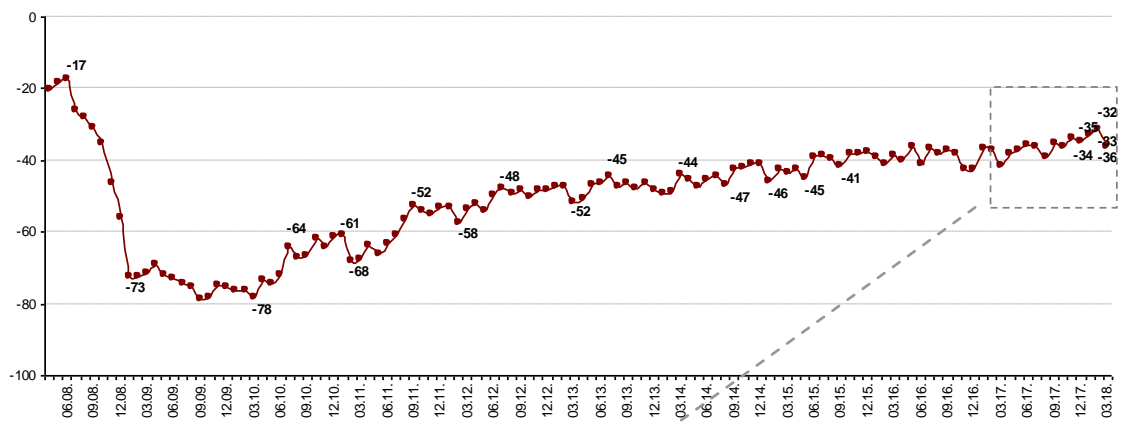
- Grūti pateikt
- Ļoti sliktas
- Drīzāk sliktas
- Viduvējas
- Drīzāk labas
- Ļoti labas

Visi respondenti



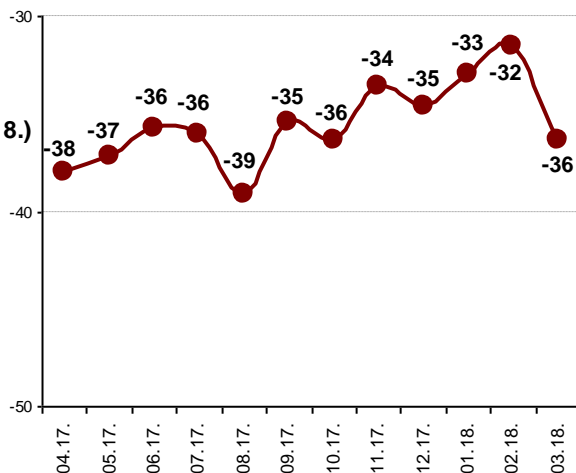
Darba izredžu vērtējuma INDEKSS

Visi respondenti



Darba izredžu vērtējuma INDEKSS (04.2017.-03.2018.)

Visi respondenti



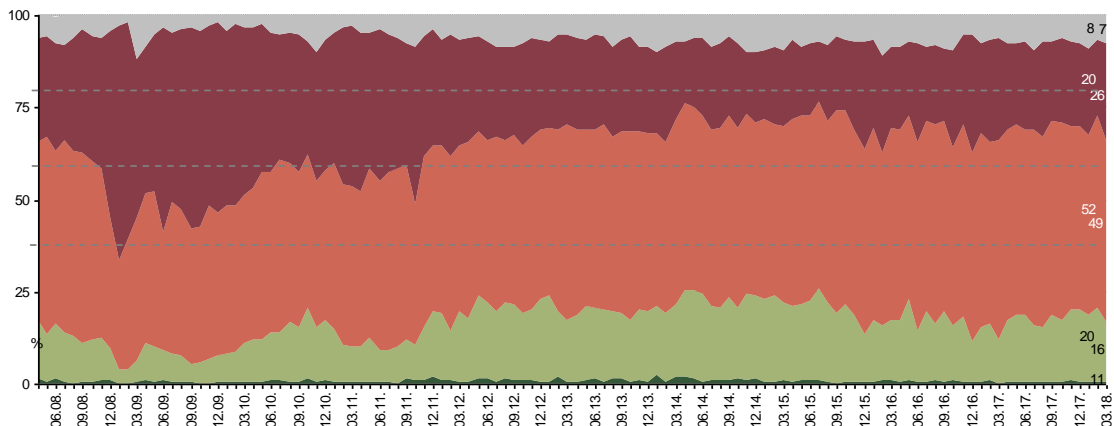
Lūgti sniegt vērtējumu iespējām Latvijā atrast labu darbu, 8% respondentu tās 2018.gada martā vērtēja atzinīgi (februārī: 9%), bet kritisku attieksmi pauda 58% aptaujāto Latvijas iedzīvotāju (februārī: 54%). Par „viduvējām” iespējām Latvijā atrast labu darbu atzina 29% pētījuma dalībnieku (februārī: 33%). Jāpiebilst, ka mēneša laikā Darba izredžu vērtējuma indekss ir nokrities no -32 februārī līdz -36 martā.

Valdības darba vērtējums

Kā Jūs šobrīd vērtējat Latvijas valdības darbu? Vai Jūs ar to esat...

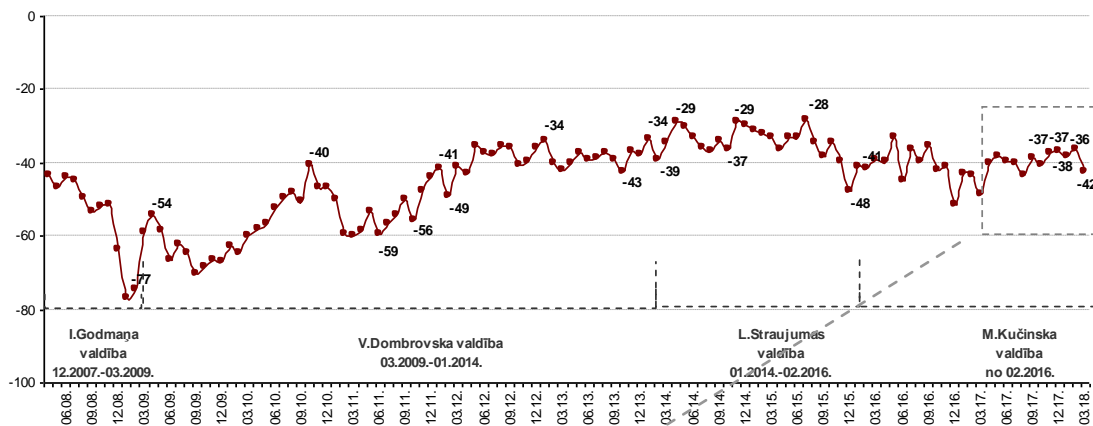
- Grūti pateikt
- Pilnībā neapmierināts
- Drīzāk neapmierināts
- Drīzāk apmierināts
- Pilnībā apmierināts

Visi respondenti



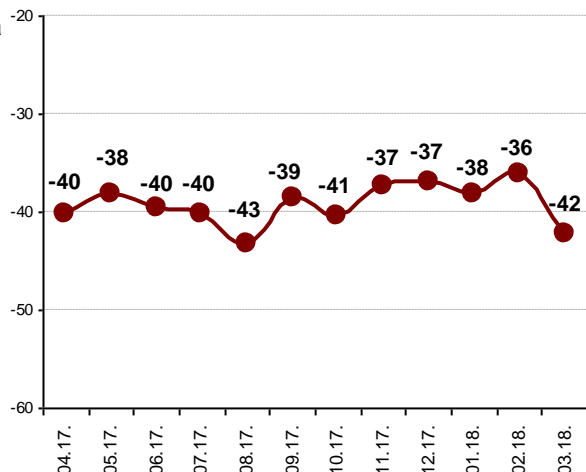
Valdības darba vērtējuma INDEKSS

Visi respondenti



Valdības darba vērtējuma INDEKSS (04.2017.-03.2018.)

Visi respondenti



Vērtējot valdības darbu, apmierināti ar to 2018.gada martā bija 17% respondentu (februārī: 21%), bet neapmierinātību pauda 75% pētījuma dalībnieku (februārī: 72%). Salīdzinot ar februāri, martā valdības darba vērtējums ir pasliktinājies (indekss 02.2018.: -36, 03.2018.: -42).

II DAĻA – UZŅĒMĒJDARBĪBA

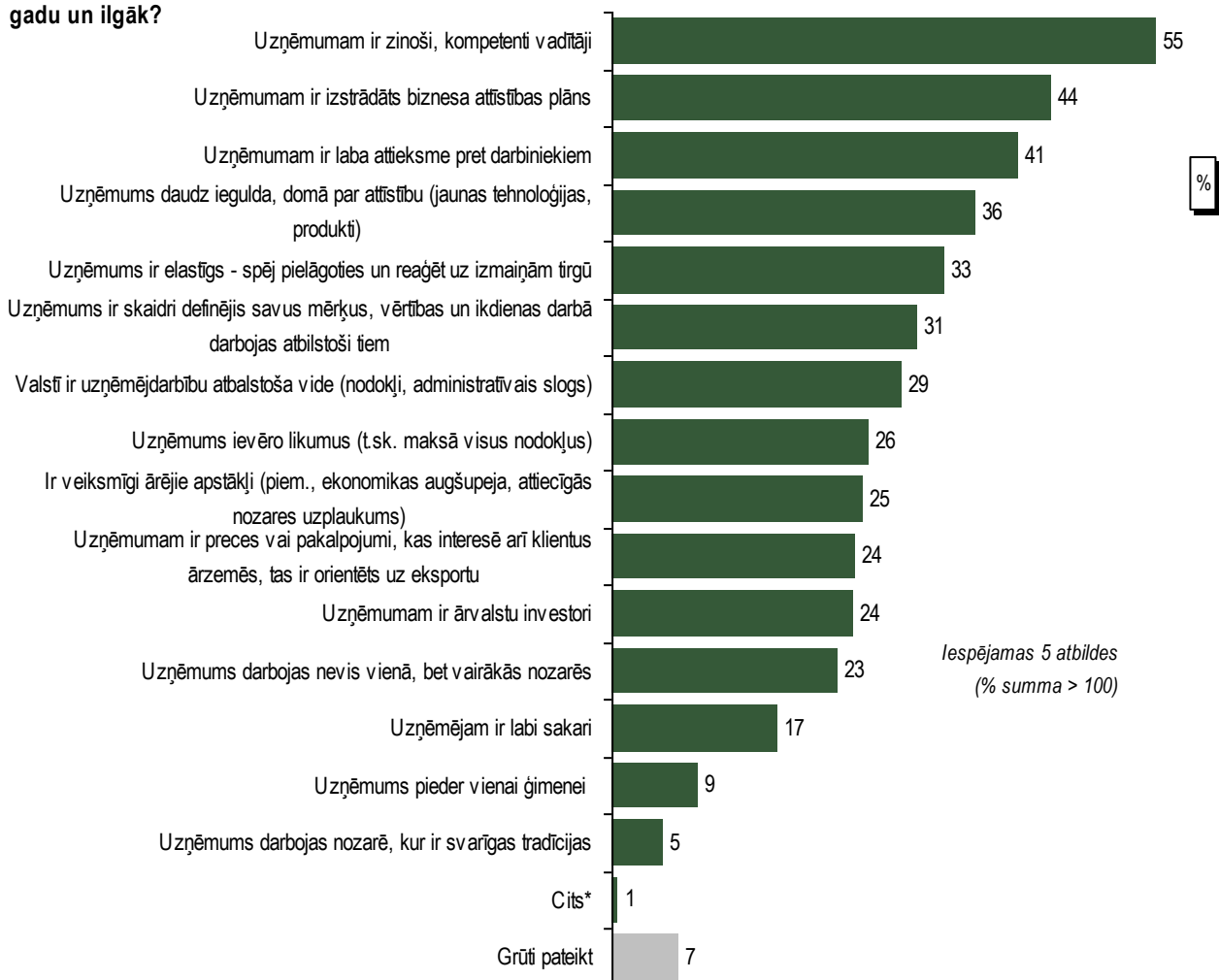
Galvenie rezultāti

2018.gada martā veiktajā „Baltic International Bank Latvijas barometrs” pētījumā respondentiem lūdza paust viedokli par dažādiem ar uzņēmējdarbību saistītiem jautājumiem, tajā skaitā, raksturot dažādus faktoros, kas veicina un kavē uzņēmumu ilgtspēju. Saskaņā ar aptaujas datiem, visbiežāk respondenti uzskatīja, ka uzņēmuma ilgtspēju visvairāk veicina īpašnieku zināšanas un kompetence, bet to visvairāk kavē augsti nodokļi.

- Lūgti norādīt, kas ir pieci galvenie faktori, kas veicina to, lai **uzņēmums izturētu laika pārbaudi un pastāvētu desmitiem gadu un ilgāk**, visbiežāk respondenti minēja zinošus un kompetentus uzņēmuma vadītājus (55%), uzņēmuma biznesa attīstības plānu (44%) un labu attieksmi pret darbiniekiem (41%).
- Savukārt, raksturojot **šķēršļus, kas neļauj Latvijā esošajiem uzņēmumiem darboties desmitiem gadu**, visbiežāk respondenti uzskatīja, ka tie ir augsti nodokļi (62%), mainīgi likumi (t.sk. nodokļi) (55%) un liels birokrātijas slogs (51%).
- Saskaņā ar aptaujas datiem par faktoriem, kuri visvairāk liecina, ka **uzņēmums ir veiksmīgs**, visbiežāk atzīts tas, ka uzņēmums darbojas ilgus gadus (53%) un tam ir liela peļņa (48%).
- Visbiežāk par faktoriem, kas ir svarīgi **uzņēmuma attīstībai**, respondenti uzskatīja finanšu resursus (41%), cilvēkresursus (31%) un elastīgumu, gatavību pielāgoties izmaiņām (25%).

Uzskati par faktoriem, kas veicina uzņēmuma ilgspēju

Kas, Jūsaprāt, ir 5 galvenie faktori, kas veicina to, lai uzņēmums Latvijā izturētu laika pārbaudi un pastāvētu desmitiem gadu un ilgāk?



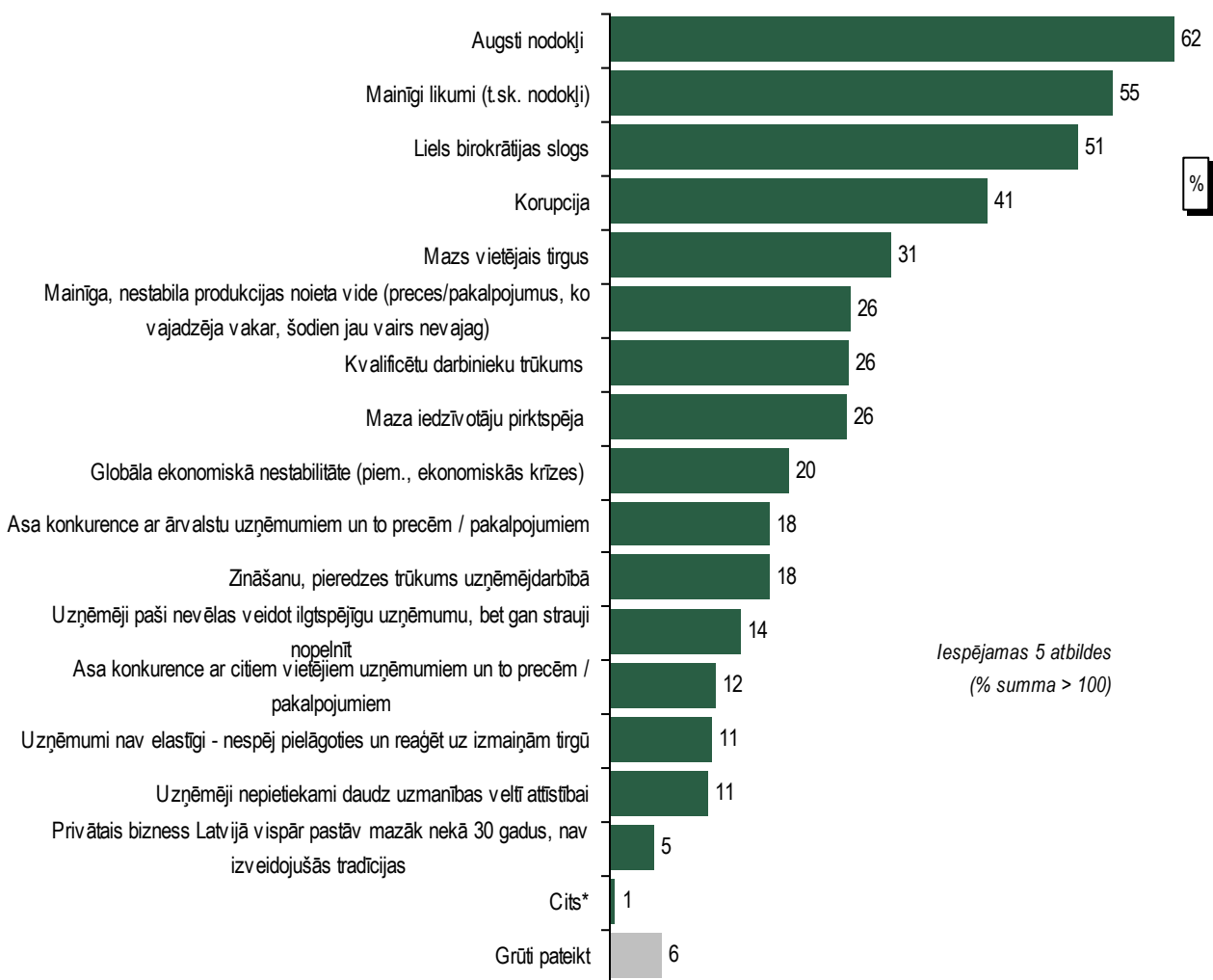
2018.gada 10.marts - 20.marts, N=1016 Latvijas iedzīvotāji

*Kategorijā "Cits" ietilpst: "apdrošināšana uzņēmumam" (minēts 1 reizi); "ja uzņēmuma saimniekos ir politiķi vai viņu radnieki" (minēts 1 reizi); "jāmainās cilvēkiem pašiem" (minēts 1 reizi); "loti labi produkti vajadzīgi par labu cenu" (minēts 1 reizi); "uzņēmums ir saistīts ar elektrības ražošanu vai medicīnas pakalpojumiem" (minēts 1 reizi); "uzņēmums maksā labas algas" (minēts 1 reizi).

2018.gada martā aptaujātajiem Latvijas iedzīvotājiem lūdza norādīt, kas ir pieci galvenie faktori, kas veicina to, lai uzņēmums izturētu laika pārbaudi un pastāvētu desmitiem gadu un ilgāk. Visbiežāk pētījuma dalībnieki norādīja, ka to veicina zinoši un kompetenti uzņēmuma vadītāji (55%). Vismaz trešdaļa pētījuma dalībnieku atzīmēja arī tādus faktoros kā „uzņēmumam ir izstrādāts biznesa attīstības plāns” (44%), „uzņēmumam ir laba attieksme pret darbiniekiem” (41%), „uzņēmums daudz iegulda, domā par attīstību” (36%), „uzņēmums ir elastīgs – spēj pielāgoties un reaģēt uz izmaiņām tirgū” (33%). Citas atbildes nosauktas retāk.

Uzskati par šķēršļiem, kas kavē uzņēmuma ilgtspēju

Kādi, Jūsaprāt, ir 5 lielākie šķēršļi, kas neļauj Latvijā esošajiem uzņēmumiem darboties gadu desmitiem ilgi?



2018.gada 10.marts - 20.marts, N=1016 Latvijas iedzīvotāji

*Kategorija "Cits" ietilpst: "ārpolitika pret tuvākiem kaimiņiem" (minēts 1 reizi); "darbiniekiem maz maksā, darbinieki aizbrauc uz ārzemēm" (minēts 1 reizi); "Eiropas Savienība neatbalsta rūpniecību Latvijā" (minēts 1 reizi); "Eiropas Savienība nosaka, regulē pārāk daudz" (minēts 1 reizi); "uzņēmums nevēlas maksāt kārtīgi algas" (minēts 1 reizi); "valsts politika nav uzņēmējus atbalstoša" (minēts 1 reizi).

Lūgti nosaukt šķēršļus, kas neļauj Latvijā esošajiem uzņēmumiem darboties desmitiem gadu, visbiežāk respondenti minēja augstus nodokļus (62%), mainīgus likumus (t.sk. nodokļus) (55%) un lielu birokrātijas slogu (51%). Korupciju par galveno šķērslī atzina 41%, bet mazu vietējo tirgu – 31%. Citi faktori atzīmēti retāk.

Uzskati par aspektiem, kas liecina par uzņēmuma veiksmīgumu

Kādi 3 aspekti, Jūsaprāt, visvairāk liecina, ka uzņēmums ir veiksmīgs?

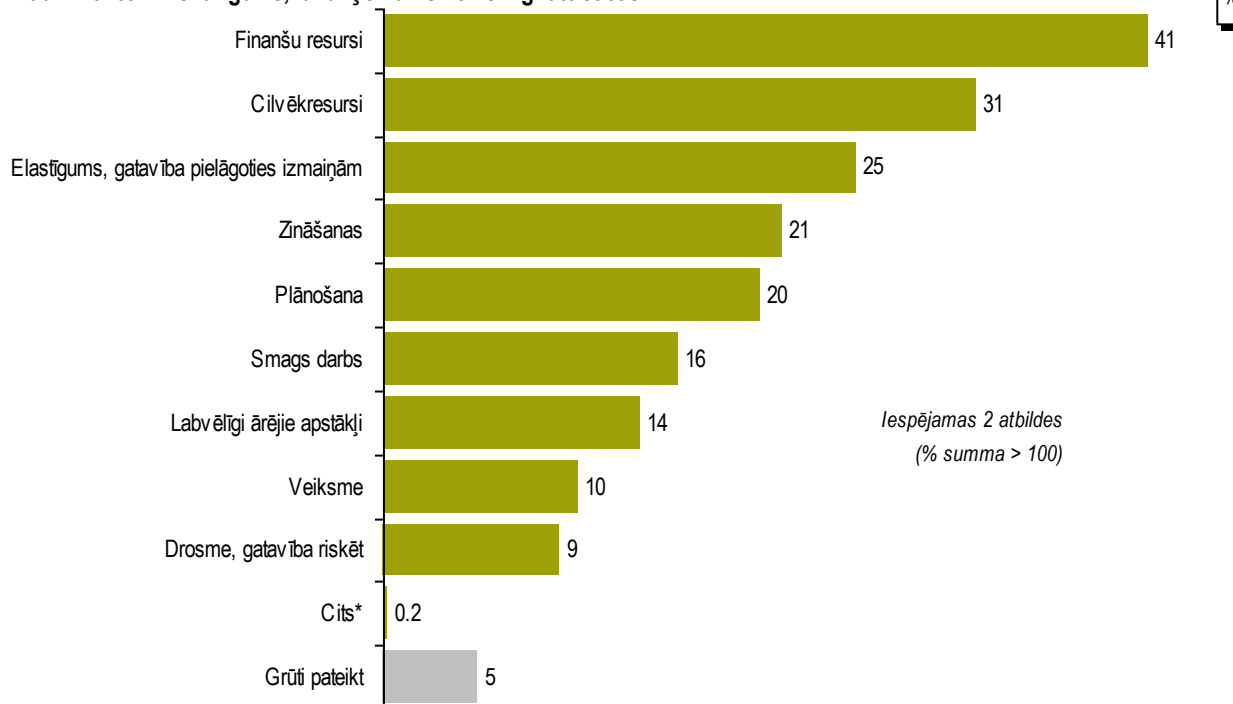


2018.gada 10.marts - 20.marts, N=1016 Latvijas iedzīvotāji

Lūgti nosaukt trīs aspektus, kuri visvairāk liecina, ka uzņēmums ir veiksmīgs, visbiežāk respondenti par vienu no galvenajām pazīmēm atzina to, ka uzņēmums darbojas ilgu gadus (53%) un tam ir liela peļņa (48%). Mazu kadru mainību par faktoru, kas liecina par uzņēmuma veiksmīgumu, atzina 35%, bet to, ka uzņēmums rūpējas par savu darbinieku labklājību, - 29%. Citi faktori minēti retāk.

Uzskati par faktoriem, kas veicina uzņēmuma attīstību

Kādi 2 faktori ir svarīgākie, lai uzņēmums veiksmīgi attīstītos?



2018.gada 10.marts - 20.marts, N=1016 Latvijas iedzīvotāji

*Kategorijā "Cits" ietilpst: "labas starptautiskas attiecības ar Krievijas tirgu" (minēts 1 reizi); "sakari" (minēts 1 reizi).

Vērtējot, kas ir svarīgākie faktori, lai uzņēmums veiksmīgi attīstītos, visbiežāk respondenti minēja finanšu resursus (41%). Cilvēkresursus par svarīgu faktoru atzina 31%, bet elastīgu, gatavību pielāgoties izmaiņām - 25%. Citi faktori nosaukti retāk.

III DAĻA – EKSPERTU KOMENTĀRI PAR PĒTĪJUMA REZULTĀTIEM

Guntars Reidzāns, „Baltic International Bank” valdes loceklis

Gan valstiskā līmenī, gan uzņēmēju vidū un masu medijos daudz ir diskutēts par to, vai Latvijas uzņēmējdarbības vide ir konkurētspējīga un kādi ir būtiskākie uzņēmumu veiksmes faktori. Pasaules Bankas veidotais „Doing Business” un Pasaules ekonomikas foruma regulāri publicētais „Globālais konkurētspējas indekss” liecina, ka Latvijas uzņēmēji ir salīdzinoši kritiski par valsts biznesa vidi un tās attīstības dinamiku. Pēdējā gada laikā valsts reitings šajos indeksos ir pazeminājies, un uzņēmēji uzskata, ka to business Latvijā spētu attīstīties veiksmīgāk, ja valsts ietvaros tiktu veicinātas inovācijas un sadarbība starp zinātniekiem un uzņēmējiem, tiktu uzlabota nodokļu sistēmas ietekme uz darba tirgus stimulēšanu, pilnveidots investīciju klimats, kā arī veicināta riska kapitāla pieejamība. Arī Baltic International Bank Latvijas barometra respondenti – Latvijas iedzīvotāji – uzskata, ka biznesa vides attīstībā būtiskākie šķēršļi ir nodokļu sistēma (62%), mainīga likumdošanas vide (55%) un birokrātijas slogs (51%).

Šā gada pirmajos mēnešos notikušie satricinājumi Latvijas finanšu sektorā ir atstājuši arī būtisku atblāzmu uz visu tautsaimniecību, un šo notikumu ietekme uz valsts iekšzemes kopproduktu un starptautiskajiem biznesa vides rādītājiem mūs vēl sagaida. Tomēr pozitīvi vērtējams ir fakts, ka Latvijas iedzīvotāji uzskata, ka mūsu valsts uzņēmēji ir pietiekami kompetenti, pieredzējuši un spējīgi vadīt uzņēmumus visdažādākajos ekonomikas ciklos. Šogad daudzi Latvijas uzņēmumi, arī Baltic International Bank, svin ceturtdaļgadsimtu kopš uzņēmumu dibināšanas. Latvijas uzņēmumi ir radījuši veiksmes stāstus Latvijā, Baltijas valstīs un globālā mērogā, un ir pierādījuši, ka Latvija var!

Maksims Jegorovs, „Accenture” vadītājs Latvijā

Vērtējot pēdējos „Baltic International Bank Latvijas barometra” rezultātus, redzams, ka Latvijas iedzīvotāju noskaņojums un attieksme pret dažādiem sociāliem, ekonomiskiem jautājumiem ir nedaudz pasliktinājusies. Tas varētu būt skaidrojams ar pēdējā laika notikumiem finanšu sfērā, iespējams, notikumiem starptautiskā mērogā.

Uzmanību piesaistīja barometra dati par to, ka pavasarī tikai 13% respondentu bija apmierināti ar savas ģimenes materiālo stāvokli. Tas skaidri iezīmē mūžizglītības un pārkvalifikācijas aktualitāti. Dzīvojam pārmaiņu laikos, kad cilvēks personīgi ir atbildīgs par sava darba efektivitāti un spēju atrast laiku pilnveidot un papildināt zināšanu krātuvi.

Interesants ir Hārvardas Universitātes pētnieka Meta Kilingsvorta pētījums, kurā secināts, ka 47% no laika cilvēki domā par kaut ko citu, nevis koncentrējas uz notiekošo. Neatkarīgi no tā cilvēks pilda darba pienākumus vai atpūšas. Pētījums apliecina, ka cilvēki, kuri ir koncentrējušies uz to, ko šobrīd dara, ir daudz laimīgāki par tiem, kuru domas kaut kur klejo. “Mūžu dzīvo, mūžu mācies” un “pastāvēs, kas pārvērtīsies” savulaik teicis Rainis. Šobrīd kā vēl nekad ir svarīgi turpināt mācīties, tādējādi cilvēki var arī uzlabot savu ģimenes materiālo stāvokli.

Šobrīd darba tirgū izmaiņas ievieš mākslīgais intelekts, mašīnmācīšanās, lielle dati, paplašinātā realitāte, lietu internets utt. Lai arī vēl aizvien sabiedrībā valda stereotips, ka tehnoloģijas/roboti pārsvarā palīdzēs veikt fiziski grūtu darbu, tomēr mākslīgais intelekts galvenokārt samazinās t.s. balto apkaklīšu darbavietu skaitu. Nākotnē cilvēkus, kuri nedēļā nepavadīs vismaz 5–10 h apmācībām un sevis pilnveidošanai, varēs vieglāk aizstāt ar tehnoloģijām nekā tos, kuri nepārtraukti mācās ko jaunu.

Labā ziņa ir tāda, ka darba tirgū parādās un būs jaunas profesijas, par kuru eksistenci šobrīd nojaušam minimāli vai nenojaušam vispār. Signāli ir jūtami. Nākotnē liels potenciāls darba tirgū gaidāms 3D printēšanas, UX dizaina, digitālā mārketinga, programmēšanas, mākslīgā intelekta, kibernetikas, lielo datu, lietu interneta un psiholoģijas lauciņā. Lai arī šobrīd ir īstais laiks, lai domātu par nākotnes profesiju un iemaņu apguvi, vēl aizvien aptuveni pusei Latvijas iedzīvotāju nav digitālo prasmju vai to līmenis ir zems, atklāj 2018.gada Eiropas Komisijas veidotais DESI indekss digitālās ekonomikas un sabiedrības attīstības līmeņa noteikšanai Eiropas Savienības (ES) dalībvalstīs.

Atšķirīgs ir strādājošo un nestrādājošo iedzīvotāju digitālo prasmju līmenis. Proti, no strādājošajiem 57% digitālās prasmes ir pamata vai augstākā līmenī, savukārt nestrādājošo vidū attiecīgais rādītājs ir 33%. Arī informācijas un komunikācijas tehnoloģiju (IKT) speciālistu skaits ir stabils, taču vēl aizvien zem ES vidējā līmeņa. Par nožēlu ir jāatzīst, ka pēdējo gadu laikā ir samazinājies absolventu skaits STEM jomā. Sava dzīves līmeņa un ģimenes materiālā stāvokļa celšanai mēs nevaram gaidīt tikai izmaiņas no valdības, bet ikvienam ir jāpiedomā par produktivitātes celšanas un jaunu prasmju apguvi.

Tāpat, lai arī Latvijā situācija ar digitālo tehnoloģiju integrāciju uzņēmumos ir nedaudz uzlabojusies, pēc DESI 2018.gadam Latvija joprojām atpaliek no lielākās daļas ES valstu. No digitālās ekonomikas neizbēgt; to veicina dažādas tehnoloģiju vadītas partnerības un stratēģiskas sadarbības formas. Turklāt, ja partnerība balstās uz tehnoloģijām, uzņēmumi un organizācijas partneru tiklu var paplašināt ātrāk un lielākos apmēros.

Uzņēmumi, kas šobrīd ieguldīs pārmaiņās, nostiprinās ietekmi un pārņems kontroli. Accenture technology vision 2018 pētījumā secināts, ka 36% uzņēmumu partneru skaits pēdējo divu gadu laikā ir pieaudzis vismaz divas reizes. Lai uzņēmumi saglabātu konkurētspēju, tiem būs jāveido jaunas partnerības, radot spēcīgu digitālo ekosistēmu un to ņemot vērā savā attīstības stratēģijā. Tehnoloģijas sniedz daudz iespēju, ja tās izmanto jēgpilni, ceļot pievienoto vērtību gan individuāli, gan uzņēmējdarbībā kopumā.

Heino Lapiņš, "HKScan Latvia" Pārdošanas direktors

Uzņēmēji mēdz sūdzēties, ka sabiedrība viņu darbību tā īsti nenovērtē un nesaprot. „Baltic International Bank" Latvijas barometra" aptaujas otrā daļa, kas šoreiz ir veltīta uzņēmējdarbībai un to spējai attīstīties ilglaicīgi, ļauj novērtēt, cik plaši un cik dziļi cilvēki tomēr izprot un iedziļinās uzņēmējdarbības problēmas.

Pats par sevi saprotams, ka tiem, kas paši nekad ar uzņēmējdarbību nav nodarbojušies, priekšstats par to veidojas pa ziņu, draugu un mediju ietekmē. Kopumā jāsecina – aptaujas rezultāti liecina, ka šis priekšstats ir gluži adekvāts. Piemēram, uz jautājumu, kas liecina par uzņēmuma veiksmīgumu, populārākās atbildes ir, ka "uzņēmums darbojas ilgus gadus", "uzņēmumam ir liela peļņa", "uzņēmumā ir maza kadru mainība", "uzņēmums rūpējas par savu darbinieku labklājību". Droši vien, ka katram ir savs viedoklis, kurš aspekts ir vissvarīgākais, taču kopumā, kā jau atzīmēju, saņemts reālistisks novērtējums.

Taču ir viens aptaujas rezultāts, kam nevaru piekrist. Proti, lūgti atzīmēt 5 lielākos šķēršļus, kas neļauj Latvijas uzņēmumiem darboties gadu desmitiem ilgi, respondenti pirmajā vietā liek augstus nodokļus.

Protams, nodokļi nepatīk ne uzņēmējiem, ne darba ņēmējiem. Tomēr, salīdzinot ar citām Eiropas Savienības valstīm, Latvijā nav smagākais nodokļu slogs. Varbūt varētu vēlēties skaidrāku likumdošanu vai citādāku nodokļu struktūru, taču kopumā neesam valsts ar ļoti augstiem nodokļiem. Ja uzņēmums pareizi rēķina savas izmaksas un savu biznesa potenciālu, tad, manuprāt, Latvijā var veiksmīgi attīstīt uzņēmējdarbību, ko arī daudzi uzņēmumi ir pierādījuši.

Daudz lielāka problēma ir nodokļu nomaksa. Ikvienā nozarē, ja viens uzņēmums godīgi samaksā visus nodokļus, bet otrs vismaz kādu daļu nemaksā un valsts negrib vai nespēj to piespiest maksāt godīgi, zaudētājs tirgū ir godīgais uzņēmums, bet ieguvējs – negodīgais. Pēdējais var pārdot savu produkciju vai pakalpojumus krietni lētāk nekā konkurenti, un patērētāji, kuru lielai daļai svarīgākais ir zemākā cena, pērk no negodīgākā (varbūt nenojaušot, kā zemā cena iegūta, bet varbūt arī apzinoties, kāpēc šoreiz tik lēti).

Turklāt jāatceras, ka situācijā, kad viena daļa uzņēmumu pamanās visus nodokļus nemaksāt, citiem, kas ir godīgi, nākas segt iztrūkumu valsts budžetā un maksāt nodokļus, kas ir augstāki, nekā būtu tad, ja maksātu visi uzņēmumi un samaksātu līdz pēdējam centam. Tas, ko var novēlēt, – panākt, ka nauda tiktu iekasēta no uzņēmumiem, kas līdz šim ir izvairījušies godīgi nokārtot saistības pret valsti, nevis paaugstināt nodokļus tiem, kas maksā.

Medijos jau ir atspoguļotas milzīgās atšķirības "oficiālajās" algās gaļas pārstrādes uzņēmumos, kas liecina tikai par vienu – daļa maksā aploksnēs. Pašlaik ir grūti atrast darbinieku, kas būtu gatavs strādāt, nesaņemot tuvu 800 EUR mēnesī. Taču tad, kad lasi, ka daudzi uzņēmumi tomēr ir spējuši piesaistīt savās vēlmēs pieticīgus darbiniekus, kas gatavi samierināties teju ar minimālo algu, labi saproti, kāpēc šo uzņēmumu prece ir tik lēta, bet īpašnieki tomēr dzīvo pārticīgi. Varam apelēt pie tā, ka cilvēki, kas piekrīt saņemt naudu aploksnēs, apkrāpj paši sevi un nevar cerēt ne uz normālu pensiju, ne uz bezdarbnieku pabalstiem, taču visvairāk sarkt vajadzētu valstij, kas izliekas nemanām to, par ko visi zina.

Lai ļautu veiksmīgi attīstīties spēcīgiem un godīgiem uzņēmumiem, ir jāliek nelegālajiem uzņēmumiem maksāt nodokļus. Un, ja viņi to nevar, nozarei kopumā nekas ļauns nenotiks – darbiniekus no tiem uzņēmumiem, kas izbeigs savu darbību, pieņems veiksmīgie ražotāji, kas arī pašlaik spēj samaksāt visus nodokļus. Tādā veidā tiks novērsts galvenais šķērslis, kas traucē ilglaicīgai uzņēmējdarbībai.

Protams, uzņēmējiem šķērslis ir arī nestabilitāte un biežas izmaiņas likumos, ko tāpat ir uzsvēruši "Baltic International Bank" Latvijas barometra" respondenti. Tomēr galvenais ir nodrošināt godīgu konkurenci, kas nozīmē arī to, ka nodokļus maksā visi.

„Baltic International Bank Latvijas barometra” aptaujas tehniskā informācija

PĒTĪJUMA VEICĒJS	Pētījumu centrs SKDS
GENERĀLAIS KOPUMS	Latvijas pastāvīgie iedzīvotāji vecumā no 18 līdz 75 gadiem
PLĀNOTĀS IZLASES APJOMS	1012 respondenti (ģenerālajam kopumam reprezentatīva izlase)
SASNIEGTĀS IZLASES APJOMS	1016 respondenti
IZLASES METODE	Stratificētā nejaušā izlase
STRATIFIKĀCIJAS PAZĪMES	Administratīvi teritoriālā
APTAUJAS VEIKŠANAS METODE	Tiešās intervijas respondentu dzīvesvietās
ĢEOGRĀFISKAIS PĀRKLĀJUMS	Vīsi Latvijas reģioni (126 izlases punkti)
APTAUJAS VEIKŠANAS LAIKS	No 10.03.2018. līdz 20.03.2018.

SASNIEGTĀS IZLASES SALĪDZINĀJUMS AR IEDZĪVOTĀJU STATISTIKU

	Respondentu skaits izlasē (%) pirms svēršanas	Respondentu skaits izlasē (%) pēc svēršanas*	LR IeM PMLP Iedz. reģ. dati uz 29.01.2018.
KOPĀ	100.0	100.0	100.0

REĢIONS

Rīga	33.2	33.3	33.3
Pierīga	18.5	18.5	18.5
Vidzeme	9.9	9.7	9.7
Kurzeme	12.4	12.6	12.6
Zemgale	11.8	11.9	11.9
Latgale	14.2	14.1	14.1

DZIMUMS

Vīrieši	47.9	47.9	47.9
Sievietes	52.1	52.1	52.1

TAUTĪBA

Latvieši	58.7	58.9	58.9
Citi	41.3	41.1	41.1

VECUMS

18 - 24 g.v.	10.3	8.9	8.9
25 - 34 g.v.	18.1	20.6	20.6
35 - 44 g.v.	18.8	18.8	18.8
45 - 54 g.v.	19.8	18.9	18.9
55 - 63 g.v.	15.9	17.1	17.1
64 - 75 g.v.	17.0	15.7	15.7

STATUSS

Strādājošie	64.9	66.2
Nestrādājošie	35.1	33.8

IZGLĪTĪBA

Pamatizglītība	11.8	11.3
Vidējā, vidējā profesionālā	62.8	62.7
Augstākā	25.4	26.0

PILSONĪBA

LR pilsoņi	86.8	86.9
Respondenti bez LR pilsonības	13.2	13.1

*Dati tika svērti pēc pazīmēm: reģions, tautība, dzimums, vecums.

I DAĻA - INDIKATORI

N1. Vai, Jūsaprāt, situācija Latvijā kopumā attīstās pareizā vai nepareizā virzienā?

Pareizā	1
Nepareizā	2
Grūti pateikt/ NA	8

N2. Kā Jūs šobrīd vērtējat Latvijas valdības darbu?

Vai Jūs ar to esat...

Pilnībā apmierināts	1
Drīzāk apmierināts	2
Drīzāk neapmierināts	3
Pilnībā neapmierināts	4
Grūti pateikt/ NA	8

N3. Kā Jūs novērtētu pašreizējo Latvijas ekonomikas stāvokli? Vai, Jūsaprāt, tas ir...

Ļoti labs	1
Drīzāk labs	2
Viduvējs	3
Drīzāk slikts	4
Ļoti slikts	5
Grūti pateikt/ NA	8

N4. Vai, Jūsaprāt, Latvijas ekonomikas situācija šobrīd kopumā uzlabojas, nemainās vai arī pasliktinās?

Uzlabojas	1
Pasliktinās	2
Nemainās	3
Grūti pateikt/ NA	8

N5. Domājot par Latvijas ekonomikas stāvokli pēc 12 mēnešiem, vai, salīdzinot ar pašreizējo situāciju tas, Jūsaprāt, visdrīzāk būs...

Ievērojami uzlabojies	1
Nedaudz uzlabojies	2
Nebūs mainījies	3
Drīzāk pasliktinājies	4
Ievērojami pasliktinājies	5
Grūti pateikt/ NA	8

N6. Kā Jūs novērtētu savu/ savas ģimenes pašreizējo finansiālo stāvokli? Vai, Jūsaprāt, tas ir...

Ļoti labs	1
Drīzāk labs	2
Viduvējs	3
Drīzāk slikts	4
Ļoti slikts	5
Grūti pateikt/ NA	8

N7. Domājot par Jūsu un Jūsu ģimenes materiālo stāvokli pēc 12 mēnešiem, vai, salīdzinot ar pašreizējo situāciju tas, Jūsaprāt, visdrīzāk būs...

Ievērojami uzlabojies	1
Nedaudz uzlabojies	2
Nebūs mainījies	3
Drīzāk pasliktinājies	4
Ievērojami pasliktinājies	5
Grūti pateikt/ NA	8

N8. Kādas, Jūsaprāt, šobrīd kopumā ir iespējas Latvijā atrast labu darbu? Vai, Jūsaprāt, tās ir...

Ļoti labas	1
Drīzāk labas	2
Viduvējas	3
Drīzāk sliktas	4
Ļoti sliktas	5
Grūti pateikt/ NA	8

II DAĻA – UZŅĒMĒJDARBĪBA

L1. Kas, Jūsaprāt, ir 5 galvenie faktori, kas veicina to, lai uzņēmums Latvijā izturētu laika pārbaudi un pastāvētu desmitiem gadu un ilgāk?

(Izsniegt kartīti L1, atzīmēt līdz 5 atbilžu variantiem!)

Uzņēmums ir skaidri definējis savus mērķus, vērtības un ikdienas darbā darbojas atbilstoši tiem	1
Uzņēmumam ir izstrādāts biznesa attīstības plāns	2
Uzņēmumam ir ārvalstu investori	3
Uzņēmums darbojas nevis vienā, bet vairākās nozarēs	4
Uzņēmumam ir zinoši, kompetenti vadītāji	5
Uzņēmumam ir laba attieksme pret darbiniekiem	6
Uzņēmums daudz iegulda, domā par attīstību (jaunas tehnoloģijas, produkti)	7
Uzņēmumam ir preces vai pakalpojumi, kas interesē arī klientus ārzemēs, tas ir orientēts uz eksportu	8
Uzņēmums ievēro likumus (t.sk. maksā visus nodokļus)	9
Ir veiksmīgi ārējie apstākļi (piem., ekonomikas augšupeja, attiecīgās nozares uzplaukums)	10
Valsti ir uzņēmējdarbību atbalstoša vide (nodokļi, administratīvais slogs)	11
Uzņēmums pieder vienai ģimenei	12
Uzņēmums ir elastīgs - spēj pielāgoties un reaģēt uz izmaiņām tirgū	13
Uzņēmums darbojas nozarē, kur ir svarīgas tradīcijas	14
Uzņēmējam ir labi sakari	15
Cits (norādīt, kas!).....	16
Grūti pateikt/ NA	98

L2. Kādi, Jūsaprāt, ir 5 lielākie šķēršļi, kas neļauj Latvijā esošajiem uzņēmumiem darboties gadu desmitiem ilgi? (Izsniegt kartīti L2, atzīmēt līdz 5 atbilžu variantiem!)

Mainīga, nestabila produkcijas noieta vide (preces/pakalpojumus, ko vajadzēja vakar, šodien jau vairs nevajag)	1
Mainīgi likumi (t.sk. nodokļi)	2
Liels birokrātijas slogs	3
Korupcija	4
Kvalificētu darbinieku trūkums	5
Augsti nodokļi	6
Asa konkurence ar ārvalstu uzņēmumiem un to precēm / pakalpojumiem	7
Asa konkurence ar citiem vietējiem uzņēmumiem un to precēm / pakalpojumiem	8
Zināšanu, pieredzes trūkums uzņēmējdarbībā	9
Mazs vietējais tirgus	10
Globāla ekonomiskā nestabilitāte (piem., ekonomiskās krīzes)	11
Uzņēmēji paši nevēlas veidot ilgtspējīgu uzņēmumu, bet gan strauji nopelnīt	12
Privātais bizness Latvijā vispār pastāv mazāk nekā 30 gadus, nav izveidojušās tradīcijas	13
Uzņēmēji nepietiekami daudz uzmanības veltī attīstībai	14
Maza iedzīvotāju pirktspēja	15
Uzņēmumi nav elastīgi - nespēj pielāgoties un reaģēt uz izmaiņām tirgū	16
Cits (norādīt, kas).....	17
Grūti pateikt/ NA	98

L3. Kādi 3 aspekti, Jūsaprāt, visvairāk liecina, ka uzņēmums ir veiksmīgs?*(Izsniegt kartīti L3, atzīmēt līdz 3 atbilžu variantiem!)*

Uzņēmumam ir liela peļņa	1
Uzņēmuma īpašnieki ir bagāti	2
Uzņēmums darbojas ilgus gadus	3
Uzņēmumā ir maza kadru mainība	4
Uzņēmumam ir laba slava masu medijos	5
Uzņēmums ir plaši pazīstams, tam ir populāras preces/pakalpojumi	6
Uzņēmums rūpējas par savu darbinieku labklājību	7
Uzņēmums rūpējas ne tikai par savām, bet arī par plašākas sabiedrības interesēm	8
Uzņēmums nepārtraukti attīstās, modernizējas (ievieš jaunas tehnoloģijas, izglīto darbiniekus u.tml.)	9
Uzņēmuma rādītāji nepārtraukti uzlabojas (piem., katru gadu pieaug peļņa, darbinieku skaits, ražošanas apjomi, klientu skaits)	10
Cits aspekts <i>(norādīt, kas!)</i>	11
Grūti pateikt/ NA	98

L4. Kādi 2 faktori ir svarīgākie, lai uzņēmums veiksmīgi attīstītos?*(Izsniegt kartīti L4, atzīmēt 2 atbildes variantus!)*

Cilvēkresursi	1
Elastīgums, gatavība pielāgoties izmaiņām	2
Finanšu resursi	3
Labvēlīgi ārējie apstākļi	4
Plānošana	5
Smags darbs	6
Veiksme	7
Zināšanas	8
Drosme, gatavība riskēt	9
Cits <i>(norādīt, kas!)</i>	10
Grūti pateikt/ NA	98

Papildu informācija:

Teika Lapsa

“Baltic International Bank” Korporatīvās komunikācijas vadītāja

Tālrunis: 29161561

e-pasts: teika.lapsa@bib.eu