



Baltic International Bank

**AS „BALTIC INTERNATIONAL BANK”  
PUBLISKAIS CETURKŠŅA PĀRSKATS  
PAR PERIODU, KAS NOSLĒDZĀS  
2019. GADA 30. JŪNIJĀ**



## Saturs

Bankas (Koncerna) vadības ziņojums	3
Konsolidācijas grupas sastāvs	5
Bankas akcionāri	5
Bankas vadība	5
Bankas organizatoriskā struktūra	6
Bankas darbības stratēģija un mērķi	7
Risku vadība	8
Bankas darbības rādītāji	8
1. Pielikums Kopā klientu līdzekļi	8
Peļņas un zaudējumu aprēķins	9
Bilances pārskats	10
Pašu kapitāla un minimālo kapitāla prasību kopsavilkuma pārskats	11
Likviditātes seguma rādītāja aprēķins	12
2. Pielikums. Vērtspapīru portfelis	13
3. Pielikums. Centrālo valdību parāda vērtspapīri	14



## Bankas (Koncerna) vadības ziņojums

2019. gada 2.ceturksnī Baltic International Bank būtiski uzlaboja pamatdarbības rezultātus, noslēdzot pusgadu ar peļņu 295 tūkstošu eiro apmērā. Salīdzinot ar 2018.gada 1. pusgadu Banka palielināja pamatdarbības ieņēmumus un samazināja pamatdarbības izdevumus, kā arī pateicoties Bankas akcionāru atbalstam un Bankas Valdes un komandas darbam tika būtiski uzlabots Bankas kapitāla pietiekamības rādītājs, kas sasniedzis 14.16% (uz 31.12.2018 tas bija 12.9%), nodrošinot visu minimālo Finanšu un Kapitāla Tīrgus Komisijas prasību izpildi un saglabājot augstu likviditātes rādītāju – 212% apmērā.

2019. gada 1. pusgadu Banka (dati par Koncernu norādīti iekavās) noslēdza ar šādiem finanšu rezultātiem:

- Peļņa: 295 tūkstoši eiro (200 tūkstoši. eiro);
- Kapitāla pietiekamības rādītājs: 14,16% (14,26%);
- Likviditātes seguma rādītājs: 212% (212%);
- Aktīvi: 304,44 miljoni eiro (304,30 miljoni eiro).

Turpinot sekmīgu pāreju uz jauno biznesa modeli Banka attīsta privātās bankas (privately-owned) stratēģiju, koncentrējoties uz investīciju pakalpojumu un aktīvu pārvaldīšanas pakalpojumu sniegšanu klientiem, attīsta jaunus pakalpojumus un produktus ar augstu pievienoto vērtību, ievieš Bankas pozicionējuma un klientu pieprasījuma izmaiņas, transformē ienākumu struktūru un stiprina iekšējās kontroles sistēmas, prioritāti apkalpojot Latvijas, Baltijas un Eiropas Ekonomiskās zonas (EEZ) klientus.

	2019.gada 1.pusgads	2018.gada 1.pusgads	
Pamatdarbības ieņēmumi	6 920 TEUR	5 590 TEUR	+24%
Administratīvie izdevumi	5 608 TEUR	7 776 TEUR	-27%
Neto peļņa/zaudējumi	295 TEUR peļņa	-2 326 TEUR zaudējumi	+ 2 621 TEUR
Kapitāla pietiekamības rādītājs	14,16%	13,02%	+1,14 procentpunkti
Aktīvu kopsumma	304 436 TEUR	274 421 TEUR	+11%
Noguldījumi	252 349 TEUR	219 871 TEUR	+15%
Aktīvi pārvaldīšanā	96 838 TEUR	72 683 TEUR	+33%
Klientu finanšu instrumenti glabāšanā	167 764 TEUR	144 995 TEUR	+15%

2019. gada 30. jūnijā Bankas klientu kopējo līdzekļu apjoms sasniedza 527 miljonus eiro (1. Pielikums), aktīvu pārvaldīšanā apjomam sasniedzot 96,84 miljonus eiro (96,84 miljonus eiro), kas ir par 30% vairāk nekā 2018.gada beigās. Brokeru apkalpošanā esošo finanšu instrumentu vērtība –168 miljonus eiro (168 milj.eiro).

Ienākumi no pamatdarbības 2019. gada 1. pusgada palielinājums par 24% (26%) salīdzinājumā ar šo pašu periodu iepriekšējā gadā un veidoja 6,92 miljonus eiro (7,08 milj. eiro). Tīro komisijas ienākumu īpatsvars pieaudzis līdz 60,6% (59,2%). Tīro procentu ienākumu īpatsvars veidoja 20,8% (20,3%). Administratīvie izdevumi sasniedza 5,62 miljonus eiro (5,68 miljonus eiro), par 27,9% (27,1%) mazāk nekā iepriekšējā gadā.

Bankas augsti likvidie aktīvi (aktīvi ar investīciju līmeņa reitingu un prasības pret Latvijas Banku) veidoja 181,95 miljonus eiro (181,95 milj. eiro) jeb 60% (60%) no kopējiem aktīviem. Ieguldījumi valsts obligācijās veidoja 20 miljonus eiro (20 milj. eiro) jeb 6,7% (6,7%) no kopējiem aktīviem.

Likvido aktīvu struktūra ir labi diversificēta: 11% veido obligācijas, 6% veido prasības pret kredītiestādēm, 82% veido prasības pret Latvijas Banku un 1% veido kase. Likviditātes seguma rādītājs (LCR, Liquidity Coverage Ratio) bija 212%. Neto



stabila finansējuma rādītājs (NSFR, Net Stable Funding Ratio), kas raksturo stabila finansējuma pieejamību aktīviem un ārpusbilances saistībām, ir sasniedzis 162% (162%).

2019. gada 30. jūnijā Bankas pašu kapitāls bija 24,27 miljoni eiro (24,34 miljoni eiro). Pirmā līmeņa kapitāla pietiekamības rādītājs (Tier 1 capital ratio) bija 10,03% (10,11%). Kopējā kapitāla pietiekamības rādītājs (Total Capital Ratio) sasniedza 14,16% (14,26%).

Baltic International Bank turpinot ceļu uz stipru investīciju banku, pirmajā pusgadā rīkoja augsta līmeņa Investīciju Forumu saviem klientiem, sadarbības partneriem un svarīgākajām ietekmes pusēm. Investīciju forums bija viens no centrālajiem notikumiem reģionā investīciju banku jomā pirmajā pusgadā. Organizētā Foruma mērķis ir veidot platformu, kurā diskutēt un dalīties pasaules līmeņa pieredzē ar jaunākajām ieguldījumu pārvaldības stratēģijām un radīt nākotnes biznesa perspektīvas Bankas klientiem, kā arī veicināt starptautisko investoru interesi par Baltijas tirgu.

Banka turpina darbu pie jauniem digitāliem rīkiem un kanāliem – uzlabotas internetbankas versijas izstrādes, uzsāka piedāvāt Open Banking API "Sandbox" risinājumu, lai septembrī pilnvērtīgi palaistu Open banking risinājumu, un atklāja "Investīciju iespēju" platformu, kurā interaktīva kalkulatora veidā esošie un potenciālie Bankas klienti var izvēlēties savu investīciju portfeli.

Baltic International Bank 2019. gada martā saņēma ļoti pozitīvu novērtējumu no Ņujorkas reitingu aģentūras Sigma Ratings, kas piešķir Bankai finanšu noziegumu novēršanas atbilstības reitingu BBB+, ievietojot Banku starp nozares līderiem. Tas ir augsts novērtējums Bankas darbam, jo Sigma pārskats aptver gan Bankā jau ieviestos finanšu noziegumu novēršanas procesus, tostarp noziedzīgu līdzekļu legalizācijas un terorisma finansēšanas novēršanas jomā, gan sniedz pozitīvu novērtējumu Bankas attīstībai nākotnē.

Pateicoties Baltic International Bank darbības modelim un Bankas īstenotajiem augstas korporatīvās pārvaldības un ilgtspējīga biznesa principiem, kā arī sociāli atbildīgām iniciatīvām, 2019. gadā Baltic International Bank ir būtiski uzlabojusi savu sniegumu Ilgtspējas indeksā, iegūstot augstāko – Platīna kategoriju, kā arī jau trešo gadu pēc kārtas Labklājības ministrija piešķir Bankai "Ģimenei draudzīgi" statusu.

Banka šī gada pirmajā pusgadā, sekmējot latviešu literatūras izaugsmi, atbalstīja Latvijas Literatūras gada balvas pasniegšanas ceremoniju un turpināja lasīšanas veicināšanas projektu "Bibliotēka". Tas aicina atklāt sabiedrībai stāstus par literatūras nozīmi cilvēku dzīvēs, par personīgajām bibliotēkām un to saturu. Projekts uzsāka nākamo posmu un turpmākā gada garumā iepazīstinās ar Latvijas dzimtām un to bibliotēku dārgumiem, kā arī ar dzimtu ģerboņiem.



## Konsolidācijas grupas sastāvs

Nr. p.k.	Komerksabiedrības nosaukums un reģistrācijas numurs	Reģistrācijas vietas kods, reģistrācijas adrese	Komerksabiedrības veids <sup>1</sup>	Daļa pamatkapitālā (%)	Balsstiesību daļa komercsabiedrībā (%)	Pamatojums iekļaušanai grupā <sup>2</sup>
1	AS "Baltic International Bank", 40003127883	LV, Kalēju iela 43, Rīga	BNK	100	100	MT
2	SIA "CLAIM MANAGEMENT", 40103681310	LV, Kalēju iela 47-1, Rīga	CFI	100	100	MTM
3	AS "BIB Alternative Investment Management", 40203036638	LV, Kalēju iela 43-4, Rīga	CFI	100	100	MTM
4	SIA "BIB real Estate", 40003868021	LV, Kalēju iela 41, Rīga	CFI	100	100	MTM
5	SIA "Gaujas īpašumi", 40103249888	LV, Kalēju iela 41, Rīga	CFI	100	100	MMS
6	SIA "Global Investments", 40003785660	LV, Merkeļa iela 6-11, Rīga	CFI	100	100	MMS
7	CREMENTUM CAPITAL SICAV P.L.C., SV502	MT, 16/1 SANDRA FLATS, WINDSOR TERRACE, SLIEMA SLM 1858	CFI	100	100	MTM

<sup>1</sup> BNK - Banka, CFI - Cita Finanšu Iestāde, PLS - Palīgsabiedrība

<sup>2</sup> MT - Mātes sabiedrība, MTM - Mātes sabiedrības Meitas sabiedrība, MMS - Meitas sabiedrības Meitas Sabiedrība

## Bankas akcionāri

Bankas reģistrētais, parakstītais un apmaksātais pamatkapitāls ir EUR 33 626 395,20, kas sastāv no 4 736 112 akcijām. Visas Bankas akcijas ir dematerializētas vārda akcijas ar balsstiesībām. Vienas akcijas nominālvērtība ir EUR 7,10.

Bankas kopējais akcionāru skaits ir 92, no tiem 27 ir juridiskas personas un 65 ir fiziskas personas.

Akcionāri, kuri kontrolē 10 un vairāk procentus no apmaksātā pamatkapitāla, ir:

- Valērijs Belokoņs – 66,94873%;
- Vilorijs Belokoņs – 32,99998%.

## Bankas vadība

### PADOME (30.06.2019.)

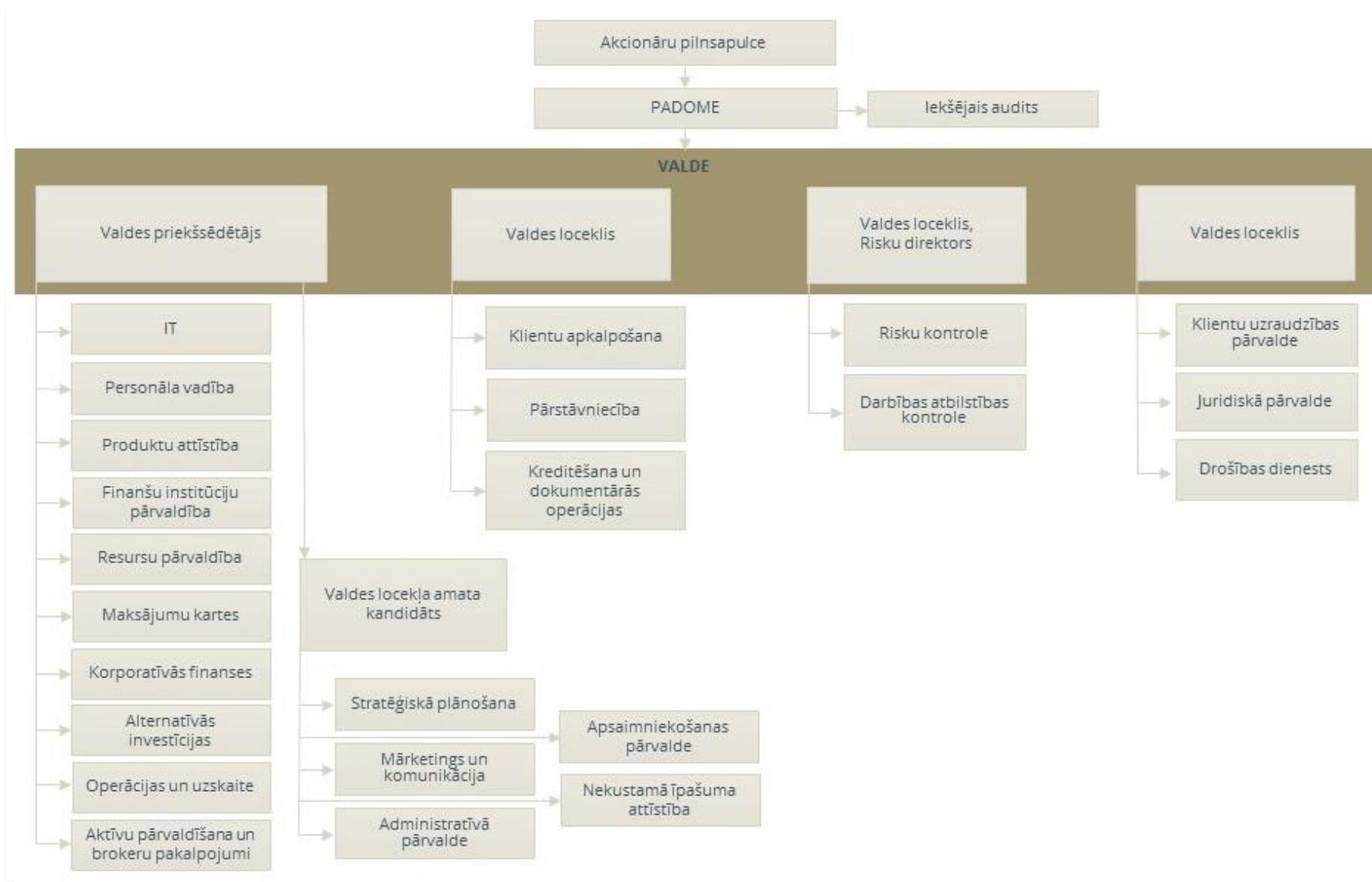
Vārds un uzvārds	Amats
Valērijs Belokoņs	Padomes priekšsēdētājs
Ilona Guļčaka	Padomes priekšsēdētāja vietniece
Hanss-Frīdrihs fon Plocs	Padomes loceklis
Džozefs Kofers Bleks	Padomes loceklis

### VALDE (30.06.2019.)

Vārds un uzvārds	Amats
Viktors Bolbats	Valdes priekšsēdētājs
Bogdans Andruščenko	Valdes loceklis
Anda Saukāne	Valdes loceklis
Guntars Reidzāns	Valdes loceklis



## Bankas organizatoriskā struktūra





## Bankas darbības stratēģija un mērķi

Bankas stratēģija ir vērsta uz turīgu klientu privātajām un biznesa interesēm pielāgotu un atbildīgu kapitāla pārvaldīšanu un izcilu augstākā līmeņa individuālo apkalpošanu. Banku sektors gan Latvijā un gan visā pasaulē strauji mainās un, lai nodrošinātu ilgtspējīgu darbību un attīstību jaunajos, pastāvīgi mainīgajos tirgus apstākļos, Banka pārdomāti virzās, lai sasniegtu stratēģiskos mērķus, kas nosprausti līdz 2030.gadam.

### Uz ESG pieeju balstīta stratēģija

Saskaņā ar Bankas Stratēģiju 2030 Banka **stratēģiskais mērķis** ir būt bankai, kas kopā ar klientiem no paaudzes paaudzē veic investīcijas videi draudzīgos un ilgtspējīgos projektos un uzņēmumos, kam ir līdzvērtīgas vides vērtības un pozitīva ilgtermiņa ietekme uz nākotni. Banka savu darbības stratēģiju balsta uz ESG (*Environmental, Social, Governance*) pieeju, ikdienas darbībā fokusējoties uz vides saglabāšanu, sociāli atbildīgu darbību un labu pārvaldības praksi.

### Klienti

Bankas **klienti** ir personas, kuriem atbildīgas investīcijas ir svarīga lēmuma par kapitāla izvietojumu sastāvdaļa. Izmantojot Bankas piedāvātās iespējas, mūsu klienti realizē savu vēlmi ne tikai pelnīt ieguldot, bet arī pozitīvi ietekmējot apkārtējo pasauli, kā arī iegūstot jaunu pieredzi un zināšanas.

Bankas mērķis ir diversificēt klientu ģeogrāfiju, vairāk nekā līdz šim pievērsties un uzrunājot klientus no Eiropas un Āzijas, kā arī izvēloties jaunus tirgus segmentus. Mēs palīdzam klientiem ne tikai saglabāt un palielināt kapitālu, bet arī nodrošināt tā nodošanu nākamajām paaudzēm, vienlaicīgi veidojot harmonisku nākotnes vidi.

### Komanda

Bankā strādā profesionāla un kompetenta ekspertu komanda, kas sniedz klientiem individuālu servisu un nodrošina to kapitāla drošību, sasniedzamību un pieaugumu. Mēs mērķtiecīgi papildinām savas zināšanas un spēcinām savas kompetences videi draudzīgu un ilgtspējīgu investīciju jomā. Bankas korporatīvās vērtības ir ekspertīze, uzticība un pārmantojamība.



## Risku vadība

Informācija par risku vadību ir pieejama AS "Baltic International Bank" tīmekļa vietnē <https://www.bib.eu/lv/bankas-darbibas-raditaji-un-parskati>, 2016. gada pārskatā no 51. līdz 60. lpp. Kopš 2016. gada 31. decembra nav bijušas būtiskas izmaiņas risku vadībā.

## Bankas darbības rādītāji

Pozīcijas nosaukums	30.06.2019 (neauditēts)	30.06.2018 (neauditēts)
Kapitāla atdeve (ROE) (%)	2.45	-18.01
Aktīvu atdeve (ROA) (%)	0.20	-1.63
Kapitāla pietiekamības rādītājs (%)	14.16	13.02
Likviditātes seguma rādītāja (%)	212	208
Pamatdarbības ienākumi* (tūkst. euro)	6 920	5 590

\*Pamatdarbības ienākumi = tīrie procentu ienākumi + tīrie komisijas naudas ienākumi + citi ienāk.

\*\*Pamatdarbības izdevumi = administratīvie izdevumi + nolietojums + pārējie izdevumi

\*\*\*Finanšu rezultāts pirms speciālo uzkrājumu izveidošanas un uzņēmumu ienākuma nodokļa =  
pamatdarbības ienākumi - pamatdarbības izdevumi

## 1. Pielikums Kopā klientu līdzekļi

	Koncerns	Banka
	EUR'000	EUR'000
Noguldījumi	252 152	252 349
Pakārtotās saistības	10 458	10 458
Emitētie parāda vērtspapīri	0	0
Brokeru portfelis	167 764	167 764
Trasts	96 838	96 838
<b>Kopā klientu līdzekļi</b>	<b>527 212</b>	<b>527 409</b>





## Peļņas un zaudējumu aprēķins

Pozīcijas nosaukums	01.01.2019 - 30.06.2019		01.01.2018 - 30.06.2018	
	(neauditēts)		(neauditēts)	
	Koncerns EUR'000	Banka EUR'000	Koncerns EUR'000	Banka EUR'000
Procentu ienākumi	2 218	2 219	2 141	2 146
Procentu izdevumi (-)	-783	-783	-913	-913
Dividenžu ienākumi	16	16	24	24
Komisijas naudas ienākumi	4 716	4 717	3 617	3 617
Komisijas naudas izdevumi (-)	-525	-526	-553	-553
Neto peļņa/zaudējumi, pārtraucot atzīt finanšu aktīvus un finanšu saistības, kas nav vērtētas patiesajā vērtībā ar atspoguļojumu peļņas vai zaudējumu aprēķinā (+/-)	-3	-3	-12	-12
Neto peļņa/zaudējumi no finanšu aktīviem un finanšu saistībām, kas novērtēti patiesajā vērtībā ar atspoguļojumu peļņas vai zaudējumu aprēķinā (+/-)	1 298	1 298	1 398	1 398
Neto peļņa/zaudējumi no riska ierobežošanas uzskaites (+/-)	0	0	0	0
Neto ārvalstu valūtu kursa starpības peļņa/zaudējumi (+/-)	-183	-183	-301	-301
Neto peļņa/zaudējumi no nefinanšu aktīvu atzīšanas pārtraukšanas (+/-)	0	0	0	0
Pārējie darbības ienākumi	325	165	204	184
Pārējie darbības izdevumi (-)	-672	-478	-238	-205
Administratīvie izdevumi (-)	-5 678	-5 608	-7 793	-7 776
Nolietojums (-)	-661	-661	-760	-760
Finanšu aktīva līgumisko naudas plūsmu izmaiņu rezultātā atzītā peļņa/zaudējumi (+/-)	0	0	0	0
Izveidotie uzkrājumi vai uzkrājumu apvērse (-/+)	0	0	0	0
Vērtības samazinājums vai vērtības samazinājuma apvērse (-/+)	138	128	724	825
Negatīva nemateriālā vērtība, kas atzīta peļņas vai zaudējumu aprēķinā	0	0	0	0
Peļņa/zaudējumi no ieguldījumiem meitassabiedrībās, kopuzņēmumos un asociētajās sabiedrībās, kas atzīti, izmantojot pašu kapitāla metodi (+/-)	0	0	0	0
Peļņa/zaudējumi no ilgtermiņa aktīviem un atsavināmām grupām, kas klasificētas kā pārdošanai turētas (+/-)	0	0	0	0
<b>Peļņa/zaudējumi pirms uzņēmumu ienākuma nodokļa aprēķināšanas (+/-)</b>	<b>206</b>	<b>301</b>	<b>-2 462</b>	<b>-2 326</b>
Uzņēmumu ienākuma nodoklis	-6	-6	0	0
<b>Pārskata perioda peļņa/zaudējumi (+/-)</b>	<b>200</b>	<b>295</b>	<b>-2 462</b>	<b>-2 326</b>
Pārskata perioda pārējie apvienotie ienākumi (+/-)	151	246	-2 707	-2 570



## Balances pārskats

Pozīcijas nosaukums	30.06.2019 (neauditēts)		31.12.2018 (auditēts)	
	Koncerns	Banka	Koncerns	Banka
	EUR'000	EUR'000	EUR'000	EUR'000
Nauda un prasības uz pieprasījumu pret centrālajām bankām	143 403	143 403	119 858	119 858
Prasības uz pieprasījumu pret kredītiestādēm	12 801	12 800	11 878	11 878
Finanšu aktīvi, kas novērtēti patiesajā vērtībā ar atspoguļojumu peļņas vai zaudējumu aprēķinā	21 215	21 215	20 693	20 693
<i>t.sk. kredīti nebankām</i>	15 396	15 396	15 204	15 204
<i>citi finanšu aktīvi</i>	5 819	5 819	5 489	5 489
Finanšu aktīvi, kas novērtēti patiesajā vērtībā ar atspoguļojumu pārējos apvienotajos ienākumos	7 256	7 256	8 599	8 599
Finanšu aktīvi, kas novērtēti amortizētajā iegādes vērtībā	69 979	70 832	79 982	81 000
<i>t.sk. prasības pret kredītiestādēm</i>	474	474	802	802
<i>parāda vērtspapīri</i>	30 296	30 296	31 209	31 209
<i>kredīti nebankām</i>	39 209	40 062	47 971	48 989
Atvasinātie finanšu instrumenti - riska ierobežošanas uzskaitē	0	0	0	0
Pret risku nodrošināto posteņu patiesās vērtības izmaiņas portfeļa procentu likmes riska ierobežošanas pozīcijai	0	0	0	0
Ieguldījumi meitassabiedrībās, kopuzņēmumos un asociētajās sabiedrībās	858	3 134	858	2 999
Materiālie aktīvi	25 696	22 960	25 604	22 682
Nemateriālie aktīvi	4 074	4 074	4 181	4 181
Nodokļu aktīvi	0	0	0	0
Citi aktīvi	19 019	18 762	13 954	13 724
Ilgtermiņa aktīvi un atsavināmās grupas, kas klasificētas kā pārdošanai turētas	0	0	0	0
<b>Kopā aktīvi</b>	<b>304 301</b>	<b>304 436</b>	<b>285 607</b>	<b>285 614</b>
Saistības pret centrālajām bankām	12 250	12 250	12 250	12 250
Saistības uz pieprasījumu pret kredītiestādēm	427	427	825	825
Finanšu saistības, kas novērtētas patiesajā vērtībā ar atspoguļojumu peļņas vai zaudējumu aprēķinā	27	27	16	16
Finanšu saistības, kas novērtētas amortizētajā iegādes vērtībā	262 610	262 807	243 093	243 238
<i>Noguldījumi</i>	252 152	252 349	229 457	229 602
<i>Pakārtotās saistības</i>	10 458	10 458	13 636	13 636
<i>Emitētie parāda vērtspapīri</i>	0	0	0	0
Atvasinātie finanšu instrumenti - riska ierobežošanas uzskaitē	0	0	0	0
Pret risku nodrošināto posteņu patiesās vērtības izmaiņas portfeļa procentu likmes riska ierobežošanas pozīcijai	0	0	0	0
Uzkrājumi	28	72	47	96
Nodokļu saistības	0	0	11	11
Citas saistības	5 515	5 385	6 072	5 956
Saistības, kuras iekļautas atsavināmās grupās, kas klasificētas kā pārdošanai turētas				
<b>Kopā saistības</b>	<b>280 857</b>	<b>280 968</b>	<b>262 314</b>	<b>262 392</b>
<b>Kapitāls un rezerves</b>	<b>23 444</b>	<b>23 468</b>	<b>23 293</b>	<b>23 222</b>
<b>Kopā kapitāls un rezerves un saistības</b>	<b>304 301</b>	<b>304 436</b>	<b>285 607</b>	<b>285 614</b>
<b>Ārpusbilances posteņi</b>				
Iespējamās saistības	1 274	1 274	914	914
Ārpusbilances saistības pret klientiem	4 175	4 281	4 240	4 354



## Pašu kapitāla un minimālo kapitāla prasību kopsavilkuma pārskats

N.p.k.	Pozīcijas nosaukums	30.06.2019	
		(neauditēts)	
		Koncerns	Banka
		EUR'000	EUR'000
<b>1.</b>	<b>Pašu kapitāls (1.1.+1.2.)</b>	<b>24 343</b>	<b>24 272</b>
<b>1.1.</b>	<b>Pirmā līmeņa kapitāls (1.1.1.+1.1.2.)</b>	<b>17 271</b>	<b>17 200</b>
1.1.1.	Pirmā līmeņa pamata kapitāls	17 271	17 200
1.1.2.	Pirmā līmeņa papildu kapitāls	0	0
<b>1.2.</b>	<b>Otrā līmeņa kapitāls</b>	<b>7 072</b>	<b>7 072</b>
<b>2.</b>	<b>Kopējā riska darījumu vērtība (2.1.+2.2.+2.3.+2.4.+2.5.+2.6.+2.7.)</b>	<b>170 747</b>	<b>171 423</b>
2.1.	Riska darījumu riska svērtā vērtība kredīriskam, darījumu partnera kredīriskam, atgūstamās vērtības samazinājuma riskam un neapmaksātās piegādes riskam	135 560	136 294
2.2.	Kopējā riska darījumu vērtība norēķinu/piegādes riskam	0	0
2.3.	Kopējā riska darījumu vērtība pozīcijas riskam, ārvalstu valūtas riskam un preču riskam	1 432	1 432
2.4.	Kopējā riska darījumu vērtība operacionālajam riskam	33 755	33 697
2.5.	Kopējā riska darījumu vērtība kredīta vērtības korekcijai	0	0
2.6.	Kopējā riska darījumu vērtība, kas saistīta ar lielajiem riska darījumiem tirdzniecības portfeli	0	0
2.7.	Citas riska darījumu vērtības	0	0
<b>3.</b>	<b>Kapitāla rādītāji un kapitāla līmeņi</b>		
3.1.	Pirmā līmeņa pamata kapitāla rādītājs (1.1.1./2.*100)	10.11	10.03
3.2.	Pirmā līmeņa pamata kapitāla pārpalikums (+)/ deficīts (-) (1.1.1.-2.*4.5%)	9 587	9 486
3.3.	Pirmā līmeņa kapitāla rādītājs (1.1./2.*100)	10.11	10.03
3.4.	Pirmā līmeņa kapitāla pārpalikums (+)/deficīts (-) (1.1.-2.*6%)	7 026	6 915
3.5.	Kopējais kapitāla rādītājs (1./2.*100)	14.26	14.16
3.6.	Kopējais kapitāla pārpalikums (+)/ deficīts (-) (1.-2.*8%)	10 683	10 558
<b>4.</b>	<b>Kopējo kapitāla rezervju prasība (4.1.+4.2.+4.3.+4.4.+4.5.)</b>	<b>4 736</b>	<b>4 753</b>
4.1.	Kapitāla saglabāšanas rezerve	4 269	4 286
4.2.	Saglabāšanas rezerve saistībā ar dalībvalsts līmenī konstatēto makroprudenciālo vai sistēmisko risku	0	0
4.3.	Iestādei specifiskā precikliskā kapitāla rezerve	467	467
4.4.	Sistēmiskā riska kapitāla rezerve	0	0
4.5.	Citas sistēmiski nozīmīgas iestādes kapitāla rezerve	0	0
<b>5.</b>	<b>Kapitāla rādītāji, ņemot vērā korekcijas</b>		
5.1.	Aktīvu vērtības korekcijas apmērs, kas piemērots prudenciālajiem mērķiem	0	0
5.2.	Pirmā līmeņa pamata kapitāla rādītājs, ņemot vērā 5.1. rindā minētās korekcijas apmēru (%)	0	0
5.3.	Pirmā līmeņa kapitāla rādītājs, ņemot vērā 5.1. rindā minētās korekcijas apmēru (%)	0	0
5.4.	Kopējais kapitāla rādītājs, ņemot vērā 5.1. rindā minētās korekcijas apmēru (%)	0	0

**Informācija par pašu kapitāla un kapitāla pietiekamības rādītājiem, ja kredītiestāde piemēro pārejas periodu, lai mazinātu 9. SFPS ietekmi uz pašu kapitālu**

N.p.k.	Pozīcijas nosaukums	30.06.2019 (neauditēts)	
		Koncerns EUR'000	Banka EUR'000
<b>1.A</b>	<b>Pašu kapitāls, ja 9. SFPS pārejas periods netiktu piemērots</b>	<b>24 185</b>	<b>24 114</b>
1.1.A	Pirmā līmeņa kapitāls, ja 9. SFPS pārejas periods netiktu piemērots	17 113	17 042
1.1.1.A	Pirmā līmeņa pamata kapitāls, ja 9. SFPS pārejas periods netiktu piemērots	17 113	17 042
<b>2.A</b>	<b>Kopējā riska darījumu vērtība, ja 9. SFPS pārejas periods netiktu piemērots</b>	<b>170 705</b>	<b>171 381</b>
3.1.A	Pirmā līmeņa pamata kapitāla rādītājs, ja 9. SFPS pārejas periods netiktu piemērots	10.03	9.94
3.3.A	Pirmā līmeņa kapitāla rādītājs, ja 9. SFPS pārejas periods netiktu piemērots	10.03	9.94
<b>3.5.A</b>	<b>Kopējais kapitāla rādītājs, ja 9. SFPS pārejas periods netiktu piemērots</b>	<b>14.17</b>	<b>14.07</b>

**Likviditātes seguma rādītāja aprēķins**

N.p.k.	Pozīcijas nosaukums	30.06.2019 (neauditēts)	
		Koncerns EUR'000	Banka EUR'000
1	Likviditātes rezerve (tūkst. euro)	152 135	152 135
2	Izejošās neto naudas plūsmas (tūkst. euro)	71 756	71 847
3	Likviditātes seguma rādītājs (%)	212%	212%



## 2. Pielikums. Vērtspapīru portfelis

Bankas vērtspapīru portfelis valstu sadalījumā ir šāds:

<b>30.06.2019</b> (neauditēts)				
	Finanšu aktīvi, kas novērtēti patiesajā vērtībā ar atspoguļojumu peļņas vai zaudējumu aprēķinā	Finanšu aktīvi, kas novērtēti patiesajā vērtībā ar atspoguļojumu pārējos apvienotajos ienākumos	Finanšu aktīvi, kas novērtēti amortizētajā iegādes vērtībā	<b>Kopā</b>
	EUR'000	EUR'000	EUR'000	EUR'000
Lietuva	-	-	4 657	<b>4 657</b>
Lielbritānija	23	354	3 208	<b>3 585</b>
Nīderlande	-	885	3 484	<b>4 369</b>
Polija	-	2 265	1 571	<b>3 836</b>
Dānija	-	-	4 441	<b>4 441</b>
Latvija	809	3 726	4 632	<b>9 167</b>
Vācija	3 597	-	-	<b>3 597</b>
Pārējo valstu vērtspapīri*	1 389	26	8 305	<b>9 720</b>
<b>Kopā</b>	<b>5 818</b>	<b>7 256</b>	<b>30 298</b>	<b>43 372</b>
Speciālie uzkrājumi ( IFRS9 )	0	0	(2)	(2)
<b>Uzskaites vērtība</b>	<b>5 818</b>	<b>7 256</b>	<b>30 296</b>	<b>43 370</b>

\* Vienas valsts emitentu vērtspapīru kopējā uzskaites vērtība ir mazāka par 10% no pašu kapitāla

<b>31.12.2018</b> (auditēts)				
	Finanšu aktīvi, kas novērtēti patiesajā vērtībā ar atspoguļojumu peļņas vai zaudējumu aprēķinā	Finanšu aktīvi, kas novērtēti patiesajā vērtībā ar atspoguļojumu pārējos apvienotajos ienākumos	Finanšu aktīvi, kas novērtēti amortizētajā iegādes vērtībā	<b>Kopā</b>
	EUR'000	EUR'000	EUR'000	EUR'000
Lietuva	-	-	4 712	<b>4 712</b>
Lielbritānija	23	350	3 201	<b>3 574</b>
Nīderlande	-	874	3 454	<b>4 328</b>
Polija	-	2 295	1 639	<b>3 934</b>
Dānija	-	4 428	4 363	<b>8 791</b>
Latvija	828	181	4 660	<b>5 669</b>
Vācija	3 005	-	-	<b>3 005</b>
Pārējo valstu vērtspapīri*	1 628	472	9 186	<b>11 286</b>
<b>Kopā</b>	<b>5 484</b>	<b>8 600</b>	<b>31 215</b>	<b>45 299</b>
Speciālie uzkrājumi ( IFRS9 )	0	(1)	(6)	(7)
<b>Uzskaites vērtība</b>	<b>5 484</b>	<b>8 599</b>	<b>31 209</b>	<b>45 292</b>

\* Vienas valsts emitentu vērtspapīru kopējā uzskaites vērtība ir mazāka par 10% no pašu kapitāla



### 3. Pielikums. Centrālo valdību parāda vērtspapīri

Bankas centrālo valdību parāda vērtspapīri valstu griezumā ir šādi:

	<b>30.06.2019.</b>	<b>31.12.2018</b>
	(neauditēts)	(auditēts)
	Uzskaites vērtība	Uzskaites vērtība
	EUR'000	EUR'000
Polija	3 836	3 934
Lietuva	4 658	4 712
Latvija	8 177	4 660
Pārējo valstu vērtspapīri*	3 703	4 176
<b>Kopā</b>	<b>20 374</b>	<b>17 482</b>
Speciālie uzkrājumi ( IFRS9 )	(1)	(3)
<b>Uzskaites vērtība</b>	<b>20 373</b>	<b>17 479</b>

\* Vienas valsts emitentu vērtspapīru kopējā uzskaites vērtība ir mazāka par 10% no pašu kapitāla

Finanšu instrumentiem izveidoto paredzamo kredītzaudējumu apmēru sadalījumā pa posmiem saskaņā ar 9. starptautisko finanšu pārskatu standartu "Finanšu instrumenti".

Finanšu instrumenti	<b>30.06.2019</b>		
	EUR'000		
	1. pakāpe	2. pakāpe	3. pakāpe
Parāda vērtspapīri	2		
Prasības pret centrālajām bankām un kredītiestādēm	2		
Aizdevumi	52	139	10 492
Ārpusbilances saistības pret klientiem	24		49