



Baltic International Bank

**AS „BALTIC INTERNATIONAL BANK”
PUBLISKAIS CETURKŠŅA PĀRSKATS
PAR PERIODU, KAS NOSLĒDZĀS
2020. GADA 30. JŪNIJĀ**



Saturs

Bankas (Koncerna) vadības ziņojums	3
Konsolidācijas grupas sastāvs	5
Bankas akcionāri	5
Bankas vadība	5
Bankas organizatoriskā struktūra	6
Bankas darbības stratēģija un mērķi	7
Risku vadība	8
Bankas darbības rādītāji	8
1. Pielikums Kopā klientu līdzekļi	8
Peļņas un zaudējumu aprēķins	9
Bilances pārskats	10
Pašu kapitāla un kapitāla pietiekamības rādītāju aprēķina kopsavilkuma pārskats	11
Likviditātes seguma rādītāja aprēķins	12
2. Pielikums. Vērtspapīru portfelis	13
3. Pielikums. Centrālo valdību parāda vērtspapīri	14



Bankas (Koncerna) vadības ziņojums

Baltic International Bank AS 2020. gada 2. ceturksnī turpinājusi aktīvu darbu, sekmīgi realizējot iepriekš noteikto Bankas stratēģiju, pārliecinoši stiprinot savu pozīciju kā vietējā kapitāla banka, uzlabojot pamatdarbības rezultātus un noslēdzot pusgadu ar peļņu - 274 tūkstoši eiro.

Pārskata periodā banka stiprinājusi kapitāla pietiekamības rādītāju, sasniedzot 17,37%, kā arī saglabājusi augstu likviditātes seguma rādītāju – 145% apmērā.

2020. gada 1. pusgadu banka noslēgusi ar šādiem finanšu rezultātiem (dati par koncernu norādīti iekavās):

- Peļņa: 274 tūkstoši eiro (217 tūkstoši eiro);
- Kopējais kapitāla rādītājs: 17,37% (17,09%);
- Likviditātes seguma rādītājs: 145%;
- Aktīvi: 201,05 miljoni eiro (200,72 milj. eiro).

2020. gada 30. jūnijā Bankas klientu kopējo līdzekļu apjoms sasniedza 367 miljonus eiro (1. Pielikums), aktīvu pārvaldīšanā apjoms sasniedzot 70 miljonus eiro (70 milj. eiro). Brokeru apkalpošanā esošo finanšu instrumentu vērtība – 132 miljonus eiro (132 milj.eiro).

Tīro komisijas ienākumu 2020. gada 2. ceturksnī palielinājās par 0,6% (0,6%) salīdzinājumā ar šo pašu periodu iepriekšējā gadā, veidojot 4,22 miljonus eiro (4,22 milj. eiro) un to īpatsvars pieaudzis līdz 64,6% (64,7%).

Bankas augsti likvidie aktīvi (aktīvi ar investīciju līmeņa reitingu un prasības pret Latvijas Banku) veidoja 108 miljonus eiro (108 milj. eiro) jeb 54% (54 %) no kopējiem aktīviem. Ieguldījumi valsts obligācijās veidoja 15,26 miljonus eiro (15,26 milj. eiro) jeb 8% (8%) no kopējiem aktīviem.

Likvīdo aktīvu struktūra ir labi diversificēta: 14% veido obligācijas, 6% veido prasības pret kredītiestādēm, 77% veido prasības pret Latvijas Banku un 3% veido kase. Likviditātes seguma rādītājs (LCR, Liquidity Coverage Ratio) bija 145%. Neto stabila finansējuma rādītājs (NSFR, Net Stable Funding Ratio), kas raksturo stabila finansējuma pieejamību aktīviem un ārpusbilances saistībām, ir sasniedzis 160%.

Turpinot Bankas aktīvu kvalitātes uzlabošanas un kapitāla stiprināšanas programmu, 2020. gada 30.jūnijā Bankas pirmā līmeņa kapitāla rādītājs (Tier 1 capital ratio) sasniedza 14,66% (14,33%), kamēr kopējais kapitāla rādītājs (Total Capital Ratio) – 17,37% (17,09%), kas pārsniedz vispārējā nepieciešamā kapitāla apmēra rādītāja līmeni (Overall capital requirement ratio), kas sastādīja 13,50%.

2020. gada 30. jūnijā Bankas pašu kapitāls bija 21,33 miljoni eiro (20,68 miljoni eiro).

Pārskata periodā Banka, atbilstoši apstiprinātajai darbības stratēģijai, atsākusi kredītešanu, apstiprinot kredītus par kopējo summu 5 miljoni eiro, daļa no kuriem tikuši izsniegti vietējiem uzņēmumiem, atbalstot ekonomikas stabilizēšanu brīdī, kad tas nepieciešams Latvijas tautsaimniecībai.

2020. gada 2. ceturksnī Banka sekmīgi noslēgusi vienu darba posmu pie tās digitālajiem rīkiem un kanāliem, kā rezultātā darbu sākusī Bankas jaunā internetbanka. Internetbankas sākumlapā apkopota informācija par maksājumu kontiem un produktiem, ar iespēju internetbanku pielāgot katra klienta individuālajām prasībām. Jaunā internetbanka ļaus veikt maksājumu parakstīšanu un pieteikumu apstiprināšanu vairākos līmeņos, piedāvās ātro maksājumu funkciju, tos izvēloties no saņēmēju saraksta. Izstrādāta arī gudrā maksājumu forma, kas pielāgojas klienta ievadītajai informācijai.



Ātrai un ērtai vairāku maksājumu apstrādei ieviests maksājumu imports un maksājumu pārskatu eksports, pievienota meklēšanas funkcija, kā arī iespēja vienlaikus apstiprināt vairākus maksājumus. Jaunie uzlabojumi nodrošinās vienkāršu un ērtu finanšu pārskatu sagatavošanu un darījumu veikšanu, kā arī uzlabotus drošības risinājumus. Jaunā internetbanka pieteikta platformas "Global Finance" rīkotajā konkursā "World's Best Digital Bank Awards" pamatkategorijā un divās apakškategorijās.

2. ceturksnī Banka pievienojusies Finanšu nozares Asociācijas izstrādātajam moratorijam, kas paredz banku klientiem, kuru īstermiņa finanšu grūtības izraisījis COVID-19, iespēju atlikt hipotekārā kredīta pamatsummas maksājumus līdz 12 mēnešiem, bet līzīga un patēriņa kredīta pamatsummas maksājumus līdz sešiem mēnešiem. Banka pievienojusies arī FNA izstrādātajam moratorijam juridiskajām personām.

Pirmajā pusgadā Banka jau otro gadu pēc kārtas saņēmusi Ilgtspējas indeksa augstāko – Platīna apbalvojumu, apliecinot uzņēmuma darbību atbilstoši ilgtspējas principiem. Platīna kategorija tiek piešķirta uzņēmumiem, kas savā darbībā ir pilnībā integrējuši korporatīvo pārvaldību, un tajos noteikti atbildīgie gan valdes, gan izpildītāju līmenī. Šajos uzņēmumos notiek sistemātiska datu vākšana un ietekmes novērtēšana, kā arī par savu darbību tie atskaitās ar augsta līmeņa caurskatāmību un ietekmes auditorijas piesaisti, un to publiskotos datus ir apstiprinājis ārējs auditors. Ilgtspējas indekss ir stratēģisks vadības instruments, kas balstīts uz starptautiski atzītu metodoloģiju, palīdzot uzņēmumiem novērtēt savas darbības ilgtspēju un korporatīvās atbildības līmeni piecās jomās – stratēģijā, tirgus attiecībās, darba vidē, vidē un sabiedrībā.

Banka, jau tradicionāli, pirmajā pusgadā atbalstījusi Latvijas literatūras gada balvas (LALIGABA) apbalvošanas ceremoniju, kā arī turpinājusi darbu lasīšanas veicināšanas projekta "Bibliotēka" ietvaros. Latvijas Literatūras gada balva ir nozīmīgākais gada notikums literatūras nozarē Latvijā, tas nodrošina literāro darbu profesionālu izvērtējumu un atzinības izteikšanu autoriem par izcilākajiem darbiem, kuri gada laikā publicēti Latvijas rakstniecībā.

"Bibliotēkas" projektā arī turpinājās aizsāktais darbs, iepazīstinot ar Latvijas dzimtām un to vērtībām, kā arī darbs pie dzimtu ģerboņu izdevuma.

Pirmajā pusgadā Banka arī turpinājusi realizēt Kalēja kvartāla rekonstrukciju, atjaunojot ēku kompleksu starp Kalēju un Vecpilsētas ielām.



Konsolidācijas grupas sastāvs

Nr. p.k.	Komerksabiedrības nosaukums un reģistrācijas numurs	Reģistrācijas vietas kods, reģistrācijas adrese	Komerksabiedrības veids ¹	Daļa pamatkapitālā (%)	Balssstiesību daļa komerksabiedrībā (%)	Pamatojums iekļaušanai grupā ²
1	AS "Baltic International Bank", 40003127883	LV, Kalēju iela 43, Rīga	BNK	100	100	MT
2	SIA "CLAIM MANAGEMENT", 40103681310	LV, Kalēju iela 47-1, Rīga	CFI	100	100	MTM
3	AS "BIB Alternative Investment Management", 40203036638	LV, Kalēju iela 43-4, Rīga	CFI	100	100	MTM
4	SIA "BIB real Estate", 40003868021	LV, Kalēju iela 41, Rīga	CFI	100	100	MTM
5	CREMENTUM CAPITAL SICAV P.L.C., SV502	MT, 16/1 SANDRA FLATS, WINDSOR TERRACE, SLIEMA SLM 1858	CFI	100	100	MTM

¹ BNK - Banka, CFI - Cita Finanšu Iestāde, PLS - Palīgsabiedrība

² MT - Mātes sabiedrība, MTM - Mātes sabiedrības Meitas sabiedrība, MMS - Meitas sabiedrības Meitas Sabiedrība

Bankas akcionāri

Bankas reģistrētais, parakstītais un apmaksātais pamatkapitāls ir EUR 36 399 229,20 kas sastāv no 5 126 652 akcijām. Visas Bankas akcijas ir dematerializētas vārda akcijas ar balssstiesībām. Vienas akcijas nominālvērtība ir EUR 7,10.

Bankas kopējais akcionāru skaits ir 93, no tiem 27 ir juridiskas personas un 66 ir fiziskas personas.

Akcionāri, kuri kontrolē 10 un vairāk procentus no apmaksātā pamatkapitāla, ir:

- Valērijs Belokoņs – 62,08219%;
- Vilorijs Belokoņs – 32,99990%.

Bankas vadība

PADOME (30.06.2020.)

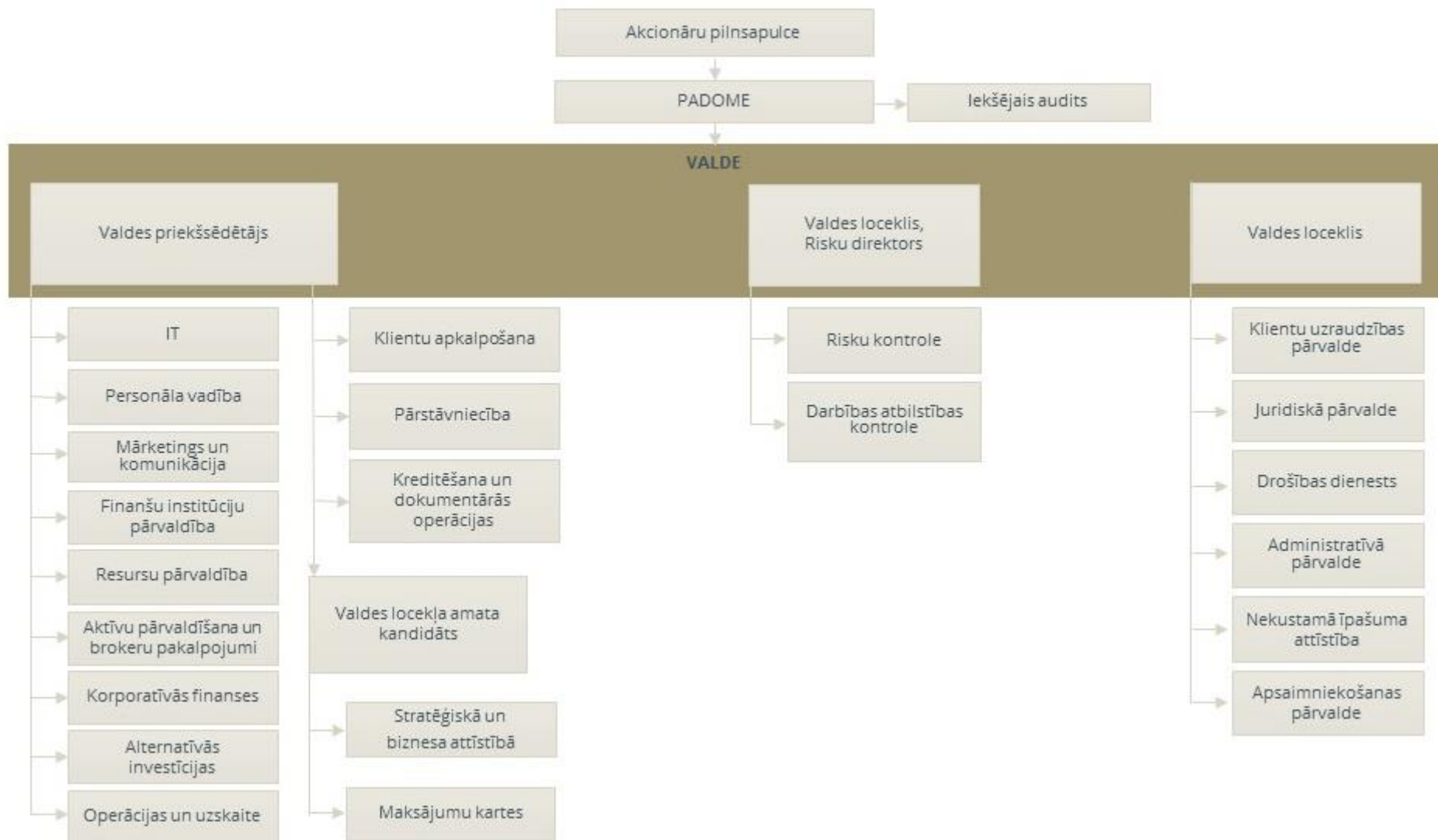
Vārds un uzvārds	Amats
Valērijs Belokoņs	Padomes priekšsēdētājs
Ilona Gulčaka	Padomes priekšsēdētāja vietniece
Hanss-Frīdrihs fon Plocs	Padomes loceklis
Džozefs Kofers Bleks	Padomes loceklis

VALDE (30.06.2020.)

Vārds un uzvārds	Amats
Viktors Bolbats	Valdes priekšsēdētājs
Bogdans Andruščenko	Valdes loceklis
Anda Saukāne	Valdes loceklis



Bankas organizatoriskā struktūra





Bankas darbības stratēģija un mērķi

Bankas stratēģija ir vērsta uz turīgu klientu privātajām un biznesa interesēm pielāgotu un atbildīgu kapitāla pārvaldīšanu un izcilu augstākā līmeņa individuālo apkalpošanu. Banku sektors gan Latvijā un gan visā pasaulē strauji mainās un, lai nodrošinātu ilgtspējīgu darbību un attīstību jaunajos, pastāvīgi mainīgajos tirgus apstākļos, Banka pārdomāti virzās, lai sasniegtu stratēģiskos mērķus, kas nosprausti līdz 2030.gadam.

Uz ESG pieeju balstīta stratēģija

Saskaņā ar Bankas Stratēģiju 2030 Banka **stratēģiskais mērķis** ir būt bankai, kas kopā ar klientiem no paaudzes paaudzē veic investīcijas videi draudzīgos un ilgtspējīgos projektos un uzņēmumos, kam ir līdzvērtīgas vides vērtības un pozitīva ilgtermiņa ietekme uz nākotni. Banka savu darbības stratēģiju balsta uz ESG (*Environmental, Social, Governance*) pieeju, ikdienas darbībā fokusējoties uz vides saglabāšanu, sociāli atbildīgu darbību un labu pārvaldības praksi.

Klienti

Bankas **klienti** ir personas, kuriem atbildīgas investīcijas ir svarīga lēmuma par kapitāla izvietojumu sastāvdaļa. Izmantojot Bankas piedāvātās iespējas, mūsu klienti realizē savu vēlmi ne tikai pelnīt ieguldot, bet arī pozitīvi ietekmējot apkārtējo pasauli, kā arī iegūstot jaunu pieredzi un zināšanas.

Bankas mērķis ir diversificēt klientu ģeogrāfiju, vairāk nekā līdz šim pievēršoties un uzrunājot klientus no Eiropas un Āzijas, kā arī izvēloties jaunus tirgus segmentus. Mēs palīdzam klientiem ne tikai saglabāt un palielināt kapitālu, bet arī nodrošināt tā nodošanu nākamajām paaudzēm, vienlaicīgi veidojot harmonisku nākotnes vidi.

Komanda

Bankā strādā profesionāla un kompetenta ekspertu komanda, kas sniedz klientiem individuālu servisu un nodrošina to kapitāla drošību, sasniedzamību un pieaugumu. Mēs mērķtiecīgi papildinām savas zināšanas un spēcinām savas kompetences videi draudzīgu un ilgtspējīgu investīciju jomā. Bankas korporatīvās vērtības ir ekspertīze, uzticība un pārmantojamība.



Risku vadība

Informācija par risku vadību ir pieejama AS "Baltic International Bank" tīmekļa vietnē <https://www.bib.eu/lv/bankas-darbibas-raditaji-un-parskati> 2019. gada pārskatā no 29. līdz 36. lpp. Kopš 2019. gada 31. decembra nav bijušas būtiskas izmaiņas risku vadībā.

Bankas darbības rādītāji

Pozīcijas nosaukums	30.06.2020 (neauditēts)		30.06.2019 (neauditēts)
	Koncerns	Bank	Bank
Kapitāla atdeve (ROE) (%)	1.92	2.48	2.45
Aktīvu atdeve (ROA) (%)	0.21	0.25	0.20
Kopējais kapitāla rādītājs (%)	17.09	17.37	14.16
Likviditātes seguma rādītāja (%)		145	212
Pamatdarbības ienākumi* (tūkst. euro)	6 519	6 520	6 920

*Pamatdarbības ienākumi = tīrie procentu ienākumi + tīrie komisijas naudas ienākumi + citi ienākumi

**Pamatdarbības izdevumi = administratīvie izdevumi + nolietojums + pārējie izdevumi

***Finanšu rezultāts pirms speciālo uzkrājumu izveidošanas un uzņēmumu ienākuma nodokļa = pamatdarbības ienākumi - pamatdarbības izdevumi

1.Pielikums Kopā klientu līdzekļi

	Koncerns	Banka
	EUR'000	EUR'000
Noguldījumi	158 953	159 088
Pakārtotās saistības	5 904	5 904
Emitētie parāda vērtspapīri	0	0
Brokeru portfelis	131 662	131 662
Trasts	70 043	70 043
Kopā klientu līdzekļi	366 562	366 697



Peļņas un zaudējumu aprēķins

Pozīcijas nosaukums	01.01.2020 - 30.06.2020		01.01.2019 - 30.06.2019	
	(neauditēts)		(neauditēts)	
	Koncerns EUR'000	Banka EUR'000	Koncerns EUR'000	Banka EUR'000
Procentu ienākumi	1 102	1 105	2 218	2 219
Procentu izdevumi (-)	-688	-689	-783	-783
Dividenžu ienākumi	0	0	16	16
Komisijas naudas ienākumi	4 778	4 778	4 716	4 717
Komisijas naudas izdevumi (-)	-563	-563	-525	-526
Neto peļņa/zaudējumi, pārtraucot atzīt finanšu aktīvus un finanšu saistības, kas nav vērtētas patiesajā vērtībā ar atspoguļojumu peļņas vai zaudējumu aprēķinā (+/-)	424	424	-3	-3
Neto peļņa/zaudējumi no finanšu aktīviem un finanšu saistībām, kas novērtēti patiesajā vērtībā ar atspoguļojumu peļņas vai zaudējumu aprēķinā (+/-)	36	36	1 298	1 298
Neto peļņa/zaudējumi no riska ierobežošanas uzskaites (+/-)	0	0	0	0
Neto ārvalstu valūtu kursa starpības peļņa/zaudējumi (+/-)	856	856	-183	-183
Neto peļņa/zaudējumi no nefinanšu aktīvu atzīšanas pārtraukšanas (+/-)	0	0	0	0
Pārējie darbības ienākumi	574	573	325	165
Pārējie darbības izdevumi (-)	-24	-24	-672	-478
Administratīvie izdevumi (-)	-5 798	-5 772	-5 678	-5 608
Nolietojums (-)	-701	-701	-661	-661
Finanšu aktīva līgumisko naudas plūsmu izmaiņu rezultātā atzītā peļņa/zaudējumi (+/-)	0	0	0	0
Izveidotie uzkrājumi vai uzkrājumu apvērse (-/+)	0	0	0	0
Vērtības samazinājums vai vērtības samazinājuma apvērse (-/+)	237	267	138	128
Negatīva nemateriālā vērtība, kas atzīta peļņas vai zaudējumu aprēķinā	0	0	0	0
Peļņa/zaudējumi no ieguldījumiem meitassabiedrībās, kopuzņēmumos un asociētajās sabiedrībās, kas atzīti, izmantojot pašu kapitāla metodi (+/-)	0	0	0	0
Peļņa/zaudējumi no ilgtermiņa aktīviem un atsavināmām grupām, kas klasificētas kā pārdošanai turētas (+/-)	-8	-8	0	0
Peļņa/zaudējumi pirms uzņēmumu ienākuma nodokļa aprēķināšanas (+/-)	225	282	206	301
Uzņēmumu ienākuma nodoklis	-8	-8	-6	-6
Pārskata perioda peļņa/zaudējumi (+/-)	217	274	200	295
Pārskata perioda pārējie apvienotie ienākumi (+/-)	352	409	151	246



Balances pārskats

Pozīcijas nosaukums	30.06.2020 (neauditēts)		31.12.2019 (auditēts)	
	Koncerns	Banka	Koncerns	Banka
	EUR'000	EUR'000	EUR'000	EUR'000
Nauda un prasības uz pieprasījumu pret centrālajām bankām	93 880	93 880	98 685	98 685
Prasības uz pieprasījumu pret kredītiestādēm	8 129	8 128	10 276	10 275
Finanšu aktīvi, kas novērtēti patiesajā vērtībā ar atspoguļojumu peļņas vai zaudējumu aprēķinā	5 992	5 992	12 481	12 481
<i>t.sk. kredīti nebankām</i>	100	100	5 630	5 630
<i>citi finanšu aktīvi</i>	5 892	5 892	6 851	6 851
Finanšu aktīvi, kas novērtēti patiesajā vērtībā ar atspoguļojumu pārējos apvienotajos ienākumos	6 483	6 483	3 551	3 551
Finanšu aktīvi, kas novērtēti amortizētajā iegādes vērtībā	42 149	42 942	59 022	59 854
<i>t.sk. prasības pret kredītiestādēm</i>	436	436	435	435
<i>parāda vērtspapīri</i>	9 457	9 457	30 412	30 412
<i>kredīti nebankām</i>	32 256	33 049	28 175	29 007
Atvasinātie finanšu instrumenti - riska ierobežošanas uzskaitē	0	0	0	0
Pret risku nodrošināto posteņu patiesās vērtības izmaiņas portfeļa procentu likmes riska ierobežošanas pozīcijai	0	0	0	0
Ieguldījumi meitassabiedrībās, kopuzņēmumos un asociētajās sabiedrībās	858	3 169	858	3 946
Materiālie aktīvi	26 939	24 768	26 144	23 908
Nemateriālie aktīvi	4 156	4 156	4 152	4 152
Nodokļu aktīvi	0	0	0	0
Citi aktīvi	10 289	10 034	11 213	9 803
Ilgtermiņa aktīvi un atsavināmās grupas, kas klasificētas kā pārdošanai turētas	1 849	1 502	0	0
Kopā aktīvi	200 724	201 054	226 382	226 655
Saistības pret centrālajām bankām	0	0	12 088	12 088
Saistības uz pieprasījumu pret kredītiestādēm	7 937	7 937	7 061	7 061
Finanšu saistības, kas novērtētas patiesajā vērtībā ar atspoguļojumu peļņas vai zaudējumu aprēķinā	35	35	27	27
Finanšu saistības, kas novērtētas amortizētajā iegādes vērtībā	164 857	164 992	183 291	183 429
<i>Noguldījumi</i>	158 953	159 088	174 106	174 244
<i>Pakārtotās saistības</i>	5 904	5 904	9 185	9 185
<i>Emitētie parāda vērtspapīri</i>	0	0	0	0
Atvasinātie finanšu instrumenti - riska ierobežošanas uzskaitē	0	0	0	0
Pret risku nodrošināto posteņu patiesās vērtības izmaiņas portfeļa procentu likmes riska ierobežošanas pozīcijai	0	0	0	0
Uzkrājumi	34	75	21	61
Nodokļu saistības	0	0	6	6
Citas saistības	4 813	4 702	3 965	3 852
Saistības, kuras iekļautas atsavināmās grupās, kas klasificētas kā pārdošanai turētas				
Kopā saistības	177 676	177 741	206 459	206 524
Kapitāls un rezerves	23 048	23 313	19 923	20 131
Kopā kapitāls un rezerves un saistības	200 724	201 054	226 382	226 655
Ārpusbilances posteņi				
Iespējamās saistības	702	702	750	750
Ārpusbilances saistības pret klientiem	1 406	1 497	2 496	2 585



Pašu kapitāla un kapitāla pietiekamības rādītāju aprēķina kopsavilkuma pārskats

N.p.k.	Pozīcijas nosaukums	30.06.2020 (neauditēts)	
		Koncerns EUR'000	Banka EUR'000
1.	Pašu kapitāls (1.1.+1.2.)	20 681	21 328
1.1.	Pirmā līmeņa kapitāls (1.1.1.+1.1.2.)	17 349	17 996
1.1.1.	Pirmā līmeņa pamata kapitāls	17 349	17 996
1.1.2.	Pirmā līmeņa papildu kapitāls	0	0
1.2.	Otrā līmeņa kapitāls	3 332	3 332
2.	Kopējā riska darījumu vērtība (2.1.+2.2.+2.3.+2.4.+2.5.+2.6.+2.7.)	121 041	122 770
2.1.	Riska darījumu riska svērtā vērtība kredītriskam, darījumu partnera kredītriskam, atgūstamās vērtības samazinājuma riskam un neapmaksātās piegādes riskam	93 377	95 164
2.2.	Kopējā riska darījumu vērtība norēķinu/piegādes riskam	0	0
2.3.	Kopējā riska darījumu vērtība pozīcijas riskam, ārvalstu valūtas riskam un preču riskam	951	951
2.4.	Kopējā riska darījumu vērtība operacionālajam riskam	26 698	26 640
2.5.	Kopējā riska darījumu vērtība kredīta vērtības korekcijai	15	15
2.6.	Kopējā riska darījumu vērtība, kas saistīta ar lielajiem riska darījumiem tirdzniecības portfeli	0	0
2.7.	Citas riska darījumu vērtības	0	0
3.	Kapitāla rādītāji un kapitāla līmeņi		
3.1.	Pirmā līmeņa pamata kapitāla rādītājs (1.1.1./2.*100)	14.33	14.66
3.2.	Pirmā līmeņa pamata kapitāla pārpalikums (+)/ deficīts (-) (1.1.1.-2.*4.5%)	11 903	12 472
3.3.	Pirmā līmeņa kapitāla rādītājs (1.1./2.*100)	14.33	14.66
3.4.	Pirmā līmeņa kapitāla pārpalikums (+)/deficīts (-) (1.1.-2.*6%)	10 087	10 630
3.5.	Kopējais kapitāla rādītājs (1./2.*100)	17.09	17.37
3.6.	Kopējais kapitāla pārpalikums (+)/ deficīts (-) (1.-2.*8%)	10 998	11 507
4.	Kopējo kapitāla rezervju prasība (4.1.+4.2.+4.3.+4.4.+4.5.)	3 026	3 069
4.1.	Kapitāla saglabāšanas rezerve	3 026	3 069
4.2.	Saglabāšanas rezerve saistībā ar dalībvalsts līmeni konstatēto makroprudenciālo vai sistēmisko risku	0	0
4.3.	Iestādei specifiskā precikliskā kapitāla rezerve	0	0
4.4.	Sistēmiskā riska kapitāla rezerve	0	0
4.5.	Citas sistēmiski nozīmīgas iestādes kapitāla rezerve	0	0
5.	Kapitāla rādītāji, ņemot vērā korekcijas		
5.1.	Aktīvu vērtības korekcijas apmērs, kas piemērots prudenciālajiem mērķiem	0	0
5.2.	Pirmā līmeņa pamata kapitāla rādītājs, ņemot vērā 5.1. rindā minētās korekcijas apmēru (%)	0	0
5.3.	Pirmā līmeņa kapitāla rādītājs, ņemot vērā 5.1. rindā minētās korekcijas apmēru (%)	0	0
5.4.	Kopējais kapitāla rādītājs, ņemot vērā 5.1. rindā minētās korekcijas apmēru (%)	0	0

**Informācija par pašu kapitāla un kapitāla pietiekamības rādītājiem, ja kredītiestāde piemēro pārejas periodu, lai mazinātu 9. SFPS ietekmi uz pašu kapitālu**

N.p.k.	Pozīcijas nosaukums	30.06.2020 (neauditēts)	
		Koncerns EUR'000	Banka EUR'000
1.A	Pašu kapitāls, ja 9. SFPS pārejas periods netiktu piemērots	20 603	21 250
1.1.A	Pirmā līmeņa kapitāls, ja 9. SFPS pārejas periods netiktu piemērots	17 271	17 918
1.1.1.A	Pirmā līmeņa pamata kapitāls, ja 9. SFPS pārejas periods netiktu piemērots	17 271	17 918
2.A	Kopējā riska darījumu vērtība, ja 9. SFPS pārejas periods netiktu piemērots	121 010	122 739
3.1.A	Pirmā līmeņa pamata kapitāla rādītājs, ja 9. SFPS pārejas periods netiktu piemērots	14.27	14.60
3.3.A	Pirmā līmeņa kapitāla rādītājs, ja 9. SFPS pārejas periods netiktu piemērots	14.27	14.60
3.5.A	Kopējais kapitāla rādītājs, ja 9. SFPS pārejas periods netiktu piemērots	17.03	17.31

Likviditātes seguma rādītāja aprēķins

N.p.k.	Pozīcijas nosaukums	30.06.2020 (neauditēts)
		Banka EUR'000
1	Likviditātes rezerve (tūkst. euro)	107 738
2	Izejošās neto naudas plūsmas (tūkst. euro)	74 108
3	Likviditātes seguma rādītājs (%)	145%



2. Pielikums. Vērtspapīru portfelis

Bankas vērtspapīru portfelis valstu sadalījumā ir šāds:

	30.06.2020			
	(neauditēts)			
	Finanšu aktīvi, kas novērtēti patiesajā vērtībā ar atspoguļojumu peļņas vai zaudējumu aprēķinā	Finanšu aktīvi, kas novērtēti patiesajā vērtībā ar atspoguļojumu pārējos apvienotajos ienākumos	Finanšu aktīvi, kas novērtēti amortizētajā iegādes vērtībā	Kopā
EUR'000	EUR'000	EUR'000	EUR'000	
Lietuva	-	1 498	2 819	4 317
Latvija	612	3 988	4 131	8 731
Vācija	3 694	-	-	3 694
Pārējo valstu vērtspapīri*	1 568	998	2 510	5 076
Kopā	5 874	6 484	9 460	21 818
Speciālie uzkrājumi (IFRS9)	0	(1)	(3)	(4)
Uzskaites vērtība	5 874	6 483	9 457	21 814

* Vienas valsts emitentu vērtspapīru kopējā uzskaites vērtība ir mazāka par 10% no pašu kapitāla

	31.12.2019			
	(auditēts)			
	Finanšu aktīvi, kas novērtēti patiesajā vērtībā ar atspoguļojumu peļņas vai zaudējumu aprēķinā	Finanšu aktīvi, kas novērtēti patiesajā vērtībā ar atspoguļojumu pārējos apvienotajos ienākumos	Finanšu aktīvi, kas novērtēti amortizētajā iegādes vērtībā	Kopā
EUR'000	EUR'000	EUR'000	EUR'000	
Lietuva	-	-	4 633	4 633
Lielbritānija	893	-	3 238	4 131
Nīderlande	-	-	3 537	3 537
Dānija	-	-	4 451	4 451
Latvija	820	3 525	4 634	8 979
Vācija	3 597	-	-	3 597
Pārējo valstu vērtspapīri*	1 535	27	9 925	11 487
Kopā	6 845	3 552	30 418	40 815
Speciālie uzkrājumi (IFRS9)	0	(1)	(6)	(7)
Uzskaites vērtība	6 845	3 551	30 412	40 808

* Vienas valsts emitentu vērtspapīru kopējā uzskaites vērtība ir mazāka par 10% no pašu kapitāla



3. Pielikums. Centrālo valdību parāda vērtspapīri

Bankas centrālo valdību parāda vērtspapīri valstu griezumā ir šādi:

	30.06.2020.	31.12.2019
	(neauditēts)	(auditēts)
	Uzskaites vērtība	Uzskaites vērtība
	EUR'000	EUR'000
Lietuva	4 317	4 633
Latvija	8 119	8 159
Pārējo valstu vērtspapīri*	2 830	5 268
Kopā	15 266	18 060
Speciālie uzkrājumi (IFRS9)	(3)	(6)
Uzskaites vērtība	15 263	18 054

* Vienas valsts emitentu vērtspapīru kopējā uzskaites vērtība ir mazāka par 10% no pašu kapitāla

Finanšu instrumentiem izveidoto paredzamo kredītzaudējumu apmēru sadalījumā pa posmiem saskaņā ar 9. starptautisko finanšu pārskatu standartu "Finanšu instrumenti".

Finanšu instrumenti	30.06.2020		
	EUR'000		
	1. pakāpe	2. pakāpe	3. pakāpe
Parāda vērtspapīri	3		1
Prasības pret centrālajām bankām un kredītiestādēm	2	3	
Aizdevumi	53	27	11 955
Ārpusbilances saistības pret klientiem	21	1	53