



Baltic International Bank

**AS „BALTIC INTERNATIONAL BANK”
PUBLISKAIS CETURKŠŅA PĀRSKATS
PAR PERIODU, KAS NOSLĒDZĀS
2020. GADA 30. SEPTEMBRĪ**



Saturs

Bankas (Koncerna) vadības ziņojums	3
Konsolidācijas grupas sastāvs	5
Bankas akcionāri	5
Bankas vadība	5
Bankas organizatoriskā struktūra	6
Bankas darbības stratēģija un mērķi	7
Risku vadība	8
Bankas darbības rādītāji	8
1. Pielikums Kopā klientu līdzekļi	8
Peļņas un zaudējumu aprēķins	9
Bilances pārskats	10
Pašu kapitāla un kapitāla pietiekamības rādītāju aprēķina kopsavilkuma pārskats	11
Likviditātes seguma rādītāja aprēķins	12
2. Pielikums. Vērtspapīru portfelis	13
3. Pielikums. Centrālo valdību parāda vērtspapīri	14



Bankas (Koncerna) vadības ziņojums

Baltic International Bank AS 2020. gada 3. ceturksnī turpinājusi aktīvu darbu, pārskata periodā saglabājot augstu likviditātes seguma rādītāju – 149 %, kā arī saglabājot augstu kapitāla pietiekamības rādītāju – 16,39%.

2020. gada 3.ceturksnī Baltic International Bank AS noslēdza ar šādiem finanšu rezultātiem (dati par koncernu norādīti iekavās):

- Aktīvi: 221,27 miljoni eiro (220,88 milj. eiro);
- Kopējais kapitāla rādītājs: 16,39% (15,99%);
- Likviditātes seguma rādītājs: 149%;
- Zaudējumi: 1,18 milj. eiro (1,34 milj. eiro).

2020. gada 30. septembrī Bankas klientu kopējo līdzekļu apjoms sasniedza 365 miljonus eiro (1. Pielikums), aktīvu pārvaldīšanā apjoms sasniedzot 69 miljonus eiro (69 milj. eiro). Brokeru apkalpošanā esošo finanšu instrumentu vērtība –110 miljonus eiro (110 milj.eiro).

Bankas augsti likvidie aktīvi (aktīvi ar investīciju līmeņa reitingu un prasības pret Latvijas Banku) veidoja 124 miljonus eiro (124 milj. eiro) jeb 56% (56 %) no kopējiem aktīviem. Ieguldījumi valsts obligācijās veidoja 15,72 miljonus eiro (15,72 milj. eiro) jeb 7% (7%) no kopējiem aktīviem.

Likvido aktīvu struktūra ir labi diversificēta: 12% veido obligācijas, 6% veido prasības pret kredītiestādēm, 79% veido prasības pret Latvijas Banku, 2% veido kase un 1% akcijas. Likviditātes seguma rādītājs (LCR, Liquidity Coverage Ratio) bija 149%. Neto stabila finansējuma rādītājs (NSFR, Net Stable Funding Ratio), kas raksturo stabila finansējuma pieejamību aktīviem un ārpusbilances saistībām, ir sasniedzis 157%.

Turpinot Bankas aktīvu kvalitātes uzlabošanas un kapitāla stiprināšanas programmu, 2020. gada 30.septembrī Bankas pirmā līmeņa kapitāla rādītājs (Tier 1 capital ratio) sasniedza 14,10% (13,67%), kamēr kopējais kapitāla rādītājs (Total Capital Ratio) – 16,39% (15,99%), kas būtiski pārsniedz Finanšu un kapitāla tirgus komisijas noteiktās minimālās pašu kapitāla prasības (Total SREP capital requirement ratio) – 11%. Sasniegtais kopējais kapitāla rādītājs pārsniedz arī vispārējā nepieciešamā kapitāla apmēra rādītāja līmeni (Overall capital requirement ratio), kas sastādīja 13.50%.

2020. gada 30. septembrī Bankas pašu kapitāls bija 21,73 miljoni eiro (20,93 miljoni eiro).

Baltic International Bank trešajā ceturksnī turpinājusi kredītēšanu, darbību koncentrējot mazo un vidējo uzņēmumu kredītēšanā, atbilstoši Bankas stratēģijā noteiktajām prioritātēm. Trešajā ceturksnī Banka apstiprinājusi kredītus par kopējo summu 11,3 miljoni EUR, tā sniedzot atbalstu valsts ekonomikas stabilizēšanā. Kopējais izsniegto kredītu apjoms 9 mēnešu laikā – 16,2 miljoni eiro.

3. ceturksnī Banka papildinājusi tās vadības sastāvu, un Bankas valdei pievienojies ekonomikas zinātni doktors Edgars Voļskis, kura pārraudzībā ir Bankas finanšu darbība un ar to saistītie jautājumi, kā arī biznesa un informācijas tehnoloģiju attīstība. Dr. E. Voļskis ir viens no atzītākajiem pensiju sistēmas ekspertiem valstī, pirms pievienošanās Bankas vadības komandai, Edgars Voļskis 13 gadus strādājis auditoriņķompānijā “KPMG”, pēdējos divus no tiem aizvadījis veidojot un vadot “KPMG” biroju Minskā, Baltkrievijā.

Pārskata periodā Baltic International Bank atzīta par labāko digitālo banku Latvijā izdevuma “Global Finance” rīkotajā konkursā “Worlds Best Digital Bank Awards 2020”. Izvēloties uzvarētāju valsts līmenī, Global Finance sadarbībā ar žūrijas partneriem – kompāniju “Infosys” izvērtēja atbilstību šādām kategorijām: spēcīga klientu piesaistes un apkalpošanas stratēģija, panākumi klientu piesaistīšanā digitālo pakalpojumu izmantošanai, digitālo pakalpojumu lietotāju pieaugums, digitālo produktu klāsta apjoms, pierādījumi par pārbaudāmiem ieguvumiem no digitālajām iniciatīvām, kā arī tīmekļa/mobilās vietnes dizains un funkcionalitāte.



Baltic International Bank

3. ceturksnī Banka pievienojusies jaunuzņēmumu asociācijai "Startin.lv", novērtējot gan to lomu kopējā valsts ekonomikas attīstībā, gan to, cik nozīmīgi sniegt šim sektoram atbalstu, gan saskatot kopējā darba perspektīvu.

Pārskata periodā Banka turpinājusi darbu projekta "Bibliotēka" ietvaros aktīvi strādājot pie izdevuma "Dzimtu ģerboņi mūsdienu Latvijā" izveides, kā arī turpinājusi realizēt Kalēju kvartāla rekonstrukciju, atjaunojot ēku kompleksu starp Kalēju un Vecpilsētas ielām.



Konsolidācijas grupas sastāvs

Nr. p.k.	Komerksabiedrības nosaukums un reģistrācijas numurs	Reģistrācijas vietas kods, reģistrācijas adrese	Komerksabiedrības veids ¹	Daļa pamatkapitālā (%)	Balsstiesību daļa komerksabiedrībā (%)	Pamatojums iekļaušanai grupā ²
1	AS "Baltic International Bank", 40003127883	LV, Kalēju iela 43, Rīga	BNK	100	100	MT
2	SIA "CLAIM MANAGEMENT", 40103681310	LV, Kalēju iela 47-1, Rīga	CFI	100	100	MTM
3	AS "BIB Alternative Investment Management", 40203036638	LV, Kalēju iela 43-4, Rīga	CFI	100	100	MTM
4	SIA "BIB real Estate", 40003868021	LV, Kalēju iela 41, Rīga	CFI	100	100	MTM
5	CREMENTUM CAPITAL SICAV P.L.C., SV502	MT, 16/1 SANDRA FLATS, WINDSOR TERRACE, SLIEMA SLM 1858	CFI	100	100	MTM

¹ BNK - Banka, CFI - Cita Finanšu Iestāde, PLS - Palīgsabiedrība

² MT - Mātes sabiedrība, MTM - Mātes sabiedrības Meitas sabiedrība, MMS - Meitas sabiedrības Meitas Sabiedrība

Bankas akcionāri

Bankas reģistrētais, parakstītais un apmaksātais pamatkapitāls ir EUR 36 399 229,20 kas sastāv no 5 126 652 akcijām. Visas Bankas akcijas ir dematerializētas vārda akcijas ar balsstiesībām. Vienas akcijas nominālvērtība ir EUR 7,10.

Bankas kopējais akcionāru skaits ir 93, no tiem 27 ir juridiskas personas un 66 ir fiziskas personas.

Akcionāri, kuri kontrolē 10 un vairāk procentus no apmaksātā pamatkapitāla, ir:

- Valērijs Belokoņs – 62,08219%;
- Vilorijs Belokoņs – 32,99990%.

Bankas vadība

PADOME (30.09.2020.)

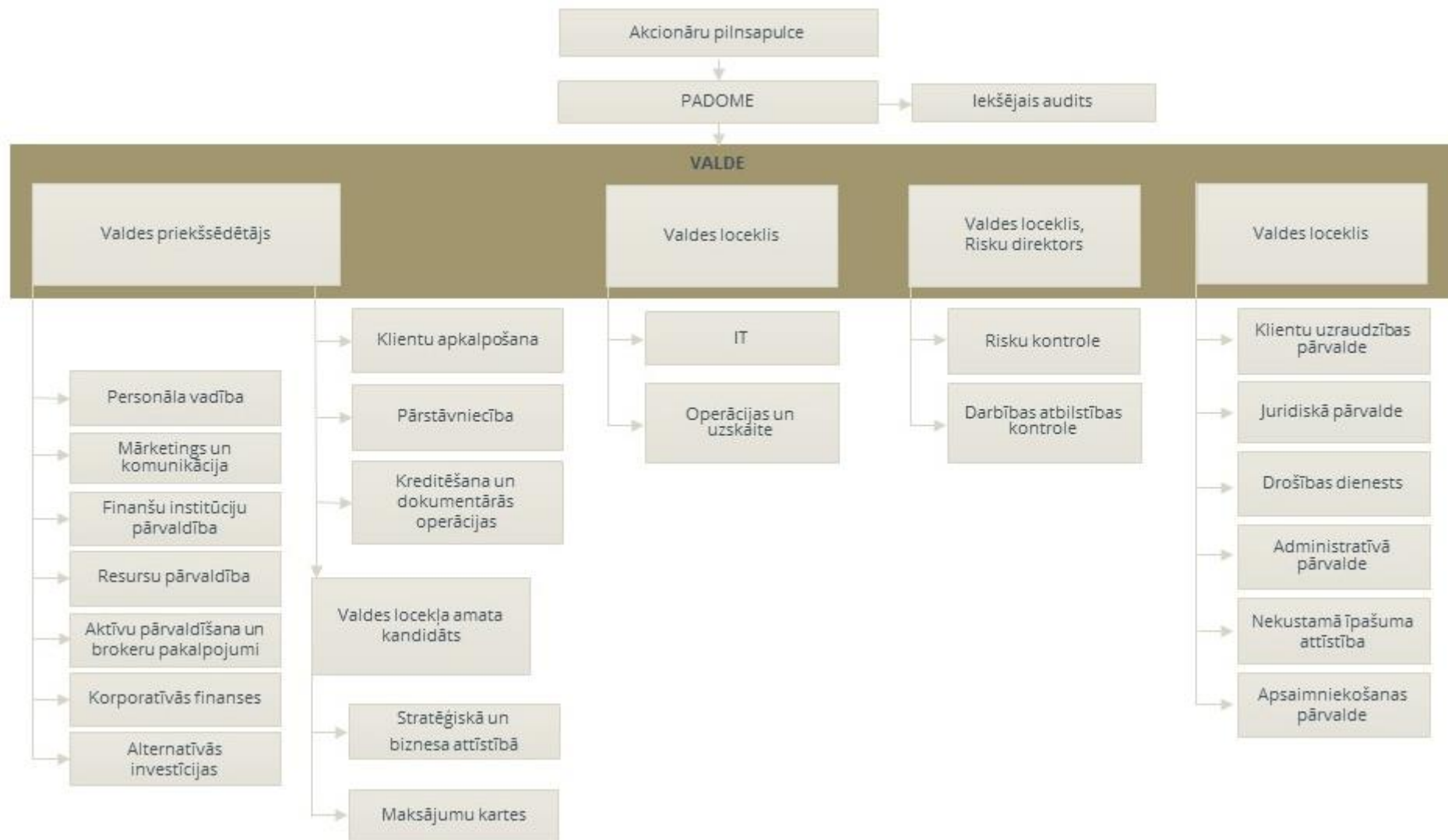
Vārds un uzvārds	Amats
Valērijs Belokoņs	Padomes priekšsēdētājs
Ilona Guļčaka	Padomes priekšsēdētāja vietniece
Hanss-Frīdrihs fon Plocs	Padomes loceklis
Džozefs Kofers Bleks	Padomes loceklis

VALDE (30.09.2020.)

Vārds un uzvārds	Amats
Viktors Bolbats	Valdes priekšsēdētājs
Bogdans Andruščenko	Valdes loceklis
Anda Saukāne	Valdes loceklis
Edgars Vojskis	Valdes loceklis



Bankas organizatoriskā struktūra





Bankas darbības stratēģija un mērķi

Bankas stratēģija ir vērsta uz turīgu klientu privātajām un biznesa interesēm pielāgotu un atbildīgu kapitāla pārvaldīšanu un izcilu augstākā līmeņa individuālo apkalpošanu. Banku sektors gan Latvijā un gan visā pasaulē strauji mainās un, lai nodrošinātu ilgtspējīgu darbību un attīstību jaunajos, pastāvīgi mainīgajos tirgus apstākļos, Banka pārdomāti virzās, lai sasniegtu stratēģiskos mērķus, kas nosprausti līdz 2030.gadam.

Uz ESG pieeju balstīta stratēģija

Saskaņā ar Bankas Stratēģiju 2030 Banka **stratēģiskais mērķis** ir būt bankai, kas kopā ar klientiem no paaudzes paaudzē veic investīcijas videi draudzīgos un ilgtspējīgos projektos un uzņēmumos, kam ir līdzvērtīgas vides vērtības un pozitīva ilgtermiņa ietekme uz nākotni. Banka savu darbības stratēģiju balsta uz ESG (*Environmental, Social, Governance*) pieeju, ikdienas darbībā fokusējoties uz vides saglabāšanu, sociāli atbildīgu darbību un labu pārvaldības praksi.

Klienti

Bankas **klienti** ir personas, kuriem atbildīgas investīcijas ir svarīga lēmuma par kapitāla izvietojumu sastāvdaļa. Izmantojot Bankas piedāvātās iespējas, mūsu klienti realizē savu vēlmi ne tikai pelnīt ieguldot, bet arī pozitīvi ietekmējot apkārtējo pasauli, kā arī iegūstot jaunu pieredzi un zināšanas.

Bankas mērķis ir diversificēt klientu ģeogrāfiju, vairāk nekā līdz šim pievērsties un uzrunājot klientus no Eiropas un Āzijas, kā arī izvēloties jaunus tirgus segmentus. Mēs palīdzam klientiem ne tikai saglabāt un palielināt kapitālu, bet arī nodrošināt tā nodošanu nākamajām paaudzēm, vienlaicīgi veidojot harmonisku nākotnes vidi.

Komanda

Bankā strādā profesionāla un kompetenta ekspertu komanda, kas sniedz klientiem individuālu servisu un nodrošina to kapitāla drošību, sasniedzamību un pieaugumu. Mēs mērķtiecīgi papildinām savas zināšanas un spēcinām savas kompetences videi draudzīgu un ilgtspējīgu investīciju jomā. Bankas korporatīvās vērtības ir ekspertīze, uzticība un pārmantojamība.



Risku vadība

Informācija par risku vadību ir pieejama AS "Baltic International Bank" tīmekļa vietnē <https://www.bib.eu/lv/bankas-darbibas-raditaji-un-parskati> 2019. gada pārskatā no 29. līdz 36. lpp. Kopš 2019. gada 31. decembra nav bijušas būtiskas izmaiņas risku vadībā.

Bankas darbības rādītāji

Pozīcijas nosaukums	30.09.2020 (neauditēts)		30.09.2019 (neauditēts)
	Koncerns	Bank	Bank
Kapitāla atdeve (ROE) (%)	-7.81	-6.98	1.03
Aktīvu atdeve (ROA) (%)	-0.84	-0.73	0.08
Kopējais kapitāla rādītājs (%)	15.99	16.39	13.35
Likviditātes seguma rādītāja (%)		149	166
Pamatdarbības ienākumi* (tūkst. euro)	9 280	9 284	9 832

*Pamatdarbības ienākumi = tīrie procentu ienākumi + tīrie komisijas naudas ienākumi + citi ienākumi

1.Pielikums Kopā klientu līdzekļi

	Koncerns	Banka
	EUR'000	EUR'000
Noguldījumi	180 117	180 251
Pakārtotās saistības	5 880	5 880
Emitētie parāda vērtspapīri	0	0
Brokeru portfelis	109 636	109 636
Trasts	69 155	69 155
Kopā klientu līdzekļi	364 788	364 922



Peļņas un zaudējumu aprēķins

Pozīcijas nosaukums	01.01.2020 - 30.09.2020		01.01.2019 - 30.09.2019	
	(neauditēts)		(neauditēts)	
	Koncerns EUR'000	Banka EUR'000	Koncerns EUR'000	Banka EUR'000
Procentu ienākumi	1 652	1 656	3 132	3 134
Procentu izdevumi (-)	-886	-886	-1 602	-1 602
Dividenžu ienākumi	0	0	17	17
Komisijas naudas ienākumi	6 679	6 679	7 325	7 325
Komisijas naudas izdevumi (-)	-902	-902	-869	-869
Neto peļņa/zaudējumi, pārtraucot atzīt finanšu aktīvus un finanšu saistības, kas nav vērtētas patiesajā vērtībā ar atspoguļojumu peļņas vai zaudējumu aprēķinā (+/-)	424	424	-137	-137
Neto peļņa/zaudējumi no finanšu aktīviem un finanšu saistībām, kas novērtēti patiesajā vērtībā ar atspoguļojumu peļņas vai zaudējumu aprēķinā (+/-)	-1 387	-1 387	2 512	2 512
Neto peļņa/zaudējumi no riska ierobežošanas uzskaites (+/-)	0	0	0	0
Neto ārvalstu valūtu kursa starpības peļņa/zaudējumi (+/-)	2 981	2 981	-793	-793
Neto peļņa/zaudējumi no nefinanšu aktīvu atzīšanas pārtraukšanas (+/-)	0	0	0	0
Pārējie darbības ienākumi	719	719	408	245
Pārējie darbības izdevumi (-)	-50	-36	-434	-220
Administratīvie izdevumi (-)	-9 368	-9 321	-8 622	-8 492
Nolietojums (-)	-1 073	-1 073	-986	-986
Finanšu aktīva līgumisko naudas plūsmu izmaiņu rezultātā atzītā peļņa/zaudējumi (+/-)	0	0	0	0
Izveidotie uzkrājumi vai uzkrājumu apvērse (-/+)	0	0	0	0
Vērtības samazinājums vai vērtības samazinājuma apvērse (-/+)	-99	-7	134	59
Negatīva nemateriālā vērtība, kas atzīta peļņas vai zaudējumu aprēķinā	0	0	0	0
Peļņa/zaudējumi no ieguldījumiem meitassabiedrībās, kopuzņēmumos un asociētajās sabiedrībās, kas atzīti, izmantojot pašu kapitāla metodi (+/-)	0	0	0	0
Peļņa/zaudējumi no ilgtermiņa aktīviem un atsavināmām grupām, kas klasificētas kā pārdošanai turētas (+/-)	-13	-13	0	0
Peļņa/zaudējumi pirms uzņēmumu ienākuma nodokļa aprēķināšanas (+/-)	-1 323	-1 166	85	193
Uzņēmumu ienākuma nodoklis	-13	-13	-9	-9
Pārskata perioda peļņa/zaudējumi (+/-)	-1 336	-1 179	76	184
Pārskata perioda pārējie apvienotie ienākumi (+/-)	466	622	158	266



Balances pārskats

Pozīcijas nosaukums	30.09.2020 (neauditēts)		31.12.2019 (auditēts)	
	Koncerns	Banka	Koncerns	Banka
	EUR'000	EUR'000	EUR'000	EUR'000
Nauda un prasības uz pieprasījumu pret centrālajām bankām	107 990	107 990	98 685	98 685
Prasības uz pieprasījumu pret kredītiestādēm	8 527	8 526	10 276	10 275
Finanšu aktīvi, kas novērtēti patiesajā vērtībā ar atspoguļojumu peļņas vai zaudējumu aprēķinā	6 082	6 082	12 481	12 481
<i>t.sk. kredīti nebankām</i>	<i>100</i>	<i>100</i>	<i>5 630</i>	<i>5 630</i>
<i>citi finanšu aktīvi</i>	<i>5 982</i>	<i>5 982</i>	<i>6 851</i>	<i>6 851</i>
Finanšu aktīvi, kas novērtēti patiesajā vērtībā ar atspoguļojumu pārējos apvienotajos ienākumos	6 309	6 309	3 551	3 551
Finanšu aktīvi, kas novērtēti amortizētajā iegādes vērtībā	42 119	42 803	59 022	59 854
<i>t.sk. prasības pret kredītiestādēm</i>	<i>448</i>	<i>448</i>	<i>435</i>	<i>435</i>
<i>parāda vērtspapīri</i>	<i>10 048</i>	<i>10 048</i>	<i>30 412</i>	<i>30 412</i>
<i>kredīti nebankām</i>	<i>31 623</i>	<i>32 307</i>	<i>28 175</i>	<i>29 007</i>
Atvasinātie finanšu instrumenti - riska ierobežošanas uzskaitē	0	0	0	0
Pret risku nodrošināto posteņu patiesās vērtības izmaiņas portfeļa procentu likmes riska ierobežošanas pozīcijai	0	0	0	0
Ieguldījumi meitassabiedrībās, kopuzņēmumos un asociētajās sabiedrībās	858	3 169	858	3 946
Materiālie aktīvi	31 105	29 103	26 144	23 908
Nemateriālie aktīvi	4 120	4 120	4 152	4 152
Nodokļu aktīvi	0	0	0	0
Citi aktīvi	11 769	11 512	11 213	9 803
Ilgtermiņa aktīvi un atsavināmās grupas, kas klasificētas kā pārdošanai turētas	1 999	1 652	0	0
Kopā aktīvi	220 878	221 266	226 382	226 655
Saistības pret centrālajām bankām	0	0	12 088	12 088
Saistības uz pieprasījumu pret kredītiestādēm	4 481	4 481	7 061	7 061
Finanšu saistības, kas novērtētas patiesajā vērtībā ar atspoguļojumu peļņas vai zaudējumu aprēķinā	0	0	27	27
Finanšu saistības, kas novērtētas amortizētajā iegādes vērtībā	185 997	186 131	183 291	183 429
<i>Noguldījumi</i>	<i>180 117</i>	<i>180 251</i>	<i>174 106</i>	<i>174 244</i>
<i>Pakārtotās saistības</i>	<i>5 880</i>	<i>5 880</i>	<i>9 185</i>	<i>9 185</i>
<i>Emitētie parāda vērtspapīri</i>	<i>0</i>	<i>0</i>	<i>0</i>	<i>0</i>
Atvasinātie finanšu instrumenti - riska ierobežošanas uzskaitē	0	0	0	0
Pret risku nodrošināto posteņu patiesās vērtības izmaiņas portfeļa procentu likmes riska ierobežošanas pozīcijai	0	0	0	0
Uzkrājumi	74	90	21	61
Nodokļu saistības	0	0	6	6
Citas saistības	7 164	7 037	3 965	3 852
Saistības, kuras iekļautas atsavināmās grupās, kas klasificētas kā pārdošanai turētas				
Kopā saistības	197 716	197 739	206 459	206 524
Kapitāls un rezerves	23 162	23 527	19 923	20 131
Kopā kapitāls un rezerves un saistības	220 878	221 266	226 382	226 655
Ārpusbilances posteņi				
Iespējamās saistības	709	709	750	750
Ārpusbilances saistības pret klientiem	4 495	4 524	2 496	2 585



Pašu kapitāla un kapitāla pietiekamības rādītāju aprēķina kopsavilkuma pārskats

N.p.k.	Pozīcijas nosaukums	30.09.2020 (neauditēts)	
		Koncerns EUR'000	Banka EUR'000
1.	Pašu kapitāls (1.1.+1.2.)	20 926	21 729
1.1.	Pirmā līmeņa kapitāls (1.1.1.+1.1.2.)	17 887	18 690
1.1.1.	Pirmā līmeņa pamata kapitāls	17 887	18 690
1.1.2.	Pirmā līmeņa papildu kapitāls	0	0
1.2.	Otrā līmeņa kapitāls	3 039	3 039
2.	Kopējā riska darījumu vērtība (2.1.+2.2.+2.3.+2.4.+2.5.+2.6.+2.7.)	130 835	132 551
2.1.	Riska darījumu riska svērtā vērtība kredīriskam, darījumu partnera kredīriskam, atgūstamās vērtības samazinājuma riskam un neapmaksātās piegādes riskam	103 596	105 370
2.2.	Kopējā riska darījumu vērtība norēķinu/piegādes riskam	0	0
2.3.	Kopējā riska darījumu vērtība pozīcijas riskam, ārvalstu valūtas riskam un preču riskam	540	540
2.4.	Kopējā riska darījumu vērtība operacionālajam riskam	26 698	26 640
2.5.	Kopējā riska darījumu vērtība kredīta vērtības korekcijai	1	1
2.6.	Kopējā riska darījumu vērtība, kas saistīta ar lielajiem riska darījumiem tirdzniecības portfeli	0	0
2.7.	Citas riska darījumu vērtības	0	0
3.	Kapitāla rādītāji un kapitāla līmeņi		
3.1.	Pirmā līmeņa pamata kapitāla rādītājs (1.1.1./2.*100)	13.67	14.10
3.2.	Pirmā līmeņa pamata kapitāla pārpalikums (+)/ deficīts (-) (1.1.1.-2.*4.5%)	11 999	12 725
3.3.	Pirmā līmeņa kapitāla rādītājs (1.1./2.*100)	13.67	14.10
3.4.	Pirmā līmeņa kapitāla pārpalikums (+)/deficīts (-) (1.1.-2.*6%)	10 037	10 737
3.5.	Kopējais kapitāla rādītājs (1./2.*100)	15.99	16.39
3.6.	Kopējais kapitāla pārpalikums (+)/ deficīts (-) (1.-2.*8%)	10 459	11 125
4.	Kopējo kapitāla rezervju prasība (4.1.+4.2.+4.3.+4.4.+4.5.)	3 271	3 314
4.1.	Kapitāla saglabāšanas rezerve	3 271	3 314
4.2.	Saglabāšanas rezerve saistībā ar dalībvalsts līmeni konstatēto makroprudenciālo vai sistēmisko risku	0	0
4.3.	Iestādei specifiskā precīkliskā kapitāla rezerve	0	0
4.4.	Sistēmiskā riska kapitāla rezerve	0	0
4.5.	Citas sistēmiski nozīmīgas iestādes kapitāla rezerve	0	0
5.	Kapitāla rādītāji, ņemot vērā korekcijas		
5.1.	Aktīvu vērtības korekcijas apmērs, kas piemērots prudenciālajiem mērķiem	0	0
5.2.	Pirmā līmeņa pamata kapitāla rādītājs, ņemot vērā 5.1. rindā minētās korekcijas apmēru (%)	0	0
5.3.	Pirmā līmeņa kapitāla rādītājs, ņemot vērā 5.1. rindā minētās korekcijas apmēru (%)	0	0
5.4.	Kopējais kapitāla rādītājs, ņemot vērā 5.1. rindā minētās korekcijas apmēru (%)	0	0

**Informācija par pašu kapitāla un kapitāla pietiekamības rādītājiem, ja kredītiestāde piemēro pārejas periodu, lai mazinātu 9. SFPS ietekmi uz pašu kapitālu**

N.p.k.	Pozīcijas nosaukums	30.09.2020 (neauditēts)	
		Koncerns EUR'000	Banka EUR'000
1.A	Pašu kapitāls, ja 9. SFPS pārejas periods netiktu piemērots	20 776	21 579
1.1.A	Pirmā līmeņa kapitāls, ja 9. SFPS pārejas periods netiktu piemērots	17 737	18 540
1.1.1.A	Pirmā līmeņa pamata kapitāls, ja 9. SFPS pārejas periods netiktu piemērots	17 737	18 540
2.A	Kopējā riska darījumu vērtība, ja 9. SFPS pārejas periods netiktu piemērots	130 767	132 482
3.1.A	Pirmā līmeņa pamata kapitāla rādītājs, ja 9. SFPS pārejas periods netiktu piemērots	13.56	13.99
3.3.A	Pirmā līmeņa kapitāla rādītājs, ja 9. SFPS pārejas periods netiktu piemērots	13.56	13.99
3.5.A	Kopējais kapitāla rādītājs, ja 9. SFPS pārejas periods netiktu piemērots	15.89	16.29

Likviditātes seguma rādītāja aprēķins

N.p.k.	Pozīcijas nosaukums	30.09.2020 (neauditēts)
		Banka EUR'000
1	Likviditātes rezerve (tūkst. euro)	122 450
2	Izejošās neto naudas plūsmas (tūkst. euro)	82 336
3	Likviditātes seguma rādītājs (%)	149%



2. Pielikums. Vērtspapīru portfelis

Bankas vērtspapīru portfelis valstu sadalījumā ir šāds:

	30.09.2020			
	(neauditēts)			
	Finanšu aktīvi, kas novērtēti patiesajā vērtībā ar atspoguļojumu peļņas vai zaudējumu aprēķinā	Finanšu aktīvi, kas novērtēti patiesajā vērtībā ar atspoguļojumu pārējos apvienotajos ienākumos	Finanšu aktīvi, kas novērtēti amortizētajā iegādes vērtībā	Kopā
EUR'000	EUR'000	EUR'000	EUR'000	
Lietuva	-	1 399	3 677	5 076
Latvija	602	3 968	3 976	8 546
Vācija	3 725	-	-	3 725
Pārējo valstu vērtspapīri*	1 595	943	2 398	4 936
Kopā	5 922	6 310	10 051	22 283
Speciālie uzkrājumi (IFRS9)	0	(1)	(3)	(4)
Uzskaites vērtība	5 922	6 309	10 048	22 279

* Vienas valsts emitentu vērtspapīru kopējā uzskaites vērtība ir mazāka par 10% no pašu kapitāla

	31.12.2019			
	(auditēts)			
	Finanšu aktīvi, kas novērtēti patiesajā vērtībā ar atspoguļojumu peļņas vai zaudējumu aprēķinā	Finanšu aktīvi, kas novērtēti patiesajā vērtībā ar atspoguļojumu pārējos apvienotajos ienākumos	Finanšu aktīvi, kas novērtēti amortizētajā iegādes vērtībā	Kopā
EUR'000	EUR'000	EUR'000	EUR'000	
Lietuva	-	-	4 633	4 633
Lielbritānija	893	-	3 238	4 131
Nīderlande	-	-	3 537	3 537
Dānija	-	-	4 451	4 451
Latvija	820	3 525	4 634	8 979
Vācija	3 597	-	-	3 597
Pārējo valstu vērtspapīri*	1 535	27	9 925	11 487
Kopā	6 845	3 552	30 418	40 815
Speciālie uzkrājumi (IFRS9)	0	(1)	(6)	(7)
Uzskaites vērtība	6 845	3 551	30 412	40 808

* Vienas valsts emitentu vērtspapīru kopējā uzskaites vērtība ir mazāka par 10% no pašu kapitāla



3. Pielikums. Centrālo valdību parāda vērtspapīri

Bankas centrālo valdību parāda vērtspapīri valstu griezumā ir šādi:

	30.09.2020.	31.12.2019
	(neauditēts)	(auditēts)
	Uzskaites vērtība	Uzskaites vērtība
	EUR'000	EUR'000
Lietuva	5 076	4 633
Latvija	7 944	8 159
Pārējo valstu vērtspapīri*	2 703	5 268
Kopā	15 723	18 060
Speciālie uzkrājumi (IFRS9)	(3)	(6)
Uzskaites vērtība	15 720	18 054

* Vienas valsts emitentu vērtspapīru kopējā uzskaites vērtība ir mazāka par 10% no pašu kapitāla

Finanšu instrumentiem izveidoto paredzamo kredītzaudējumu apmēru sadalījumā pa posmiem saskaņā ar 9. starptautisko finanšu pārskatu standartu "Finanšu instrumenti".

Finanšu instrumenti	30.09.2020		
	EUR'000		
	1. pakāpe	2. pakāpe	3. pakāpe
Parāda vērtspapīri	4		
Prasības pret centrālajām bankām un kredītiestādēm	3	1	
Aizdevumi	121	21	12 047
Ārpusbilances saistības pret klientiem	64	1	25