



Baltic International Bank

**BALTIC INTERNATIONAL BANK SE
PUBLISKAIS CETURKŠŅA PĀRSKATS
PAR PERIODU, KAS NOSLĒDZĀS
2021. GADA 31. MARTĀ**



Saturs

Bankas (Koncerna) vadības ziņojums	3
Konsolidācijas grupas sastāvs	4
Bankas akcionāri	4
Bankas vadība	4
Bankas organizatoriskā struktūra	6
Bankas darbības stratēģija un mērķi	7
Risku vadība	8
Bankas darbības rādītāji	8
1. Pielikums Kopā klientu līdzekļi	8
Peļņas un zaudējumu aprēķins	9
Bilances pārskats	10
Pašu kapitāla un kapitāla pietiekamības rādītāju aprēķina kopsavilkuma pārskats	11
Likviditātes seguma rādītāja aprēķins	12
2. Pielikums. Vērtspapīru portfelis	13
3. Pielikums. Centrālo valdību parāda vērtspapīri	14



Bankas (Koncerna) vadības ziņojums

2021. gada 1. ceturksnī Baltic International Bank SE (turpmāk tekstā – Banka) turpinājusi sevi apliecināt kā nozīmīga vietējā kapitāla banka, saglabājot augstu likviditātes seguma rādītāju – 153% un augstu kapitālā rādītāju – 15,08 %.

2021. gada 1. ceturksnī Baltic International Bank SE noslēdza ar šādiem finanšu rezultātiem (dati par koncernu norādīti iekavās):

- Aktīvi: 233,82 miljoni eiro (234,38 milj. Euro);
- Kopējais kapitāla rādītājs: 15,08% (13,60%);
- Likviditātes seguma rādītājs: 153%;
- Zaudējumi: 0,82 milj. eiro (1,15 milj. eiro).

2021. gada 31. martā Bankas klientu kopējo līdzekļu apjoms sasniedza 338 miljonus eiro (337 milj. eiro) (1. Pielikums), t.sk. aktīvu pārvaldīšanā apjoms sasniedzot 59 miljonus eiro (59 milj. eiro). Brokeru apkalpošanā esošo finanšu instrumentu vērtība – 83 miljonus eiro (83 milj.eiro).

2021. gada 31. martā Bankas pirmā līmeņa kapitāla rādītājs (Tier 1 capital ratio) sasniedza 13,17% (11,67%), kamēr kopējais kapitāla rādītājs (Total Capital Ratio) – 15,08% (13,60%), kas būtiski pārsniedz Finanšu un kapitāla tirgus komisijas noteiktās minimālās pašu kapitāla prasības (Total SREP capital requirement ratio) – 11%. Sasniegtais kopējais kapitāla rādītājs pārsniedz arī vispārējā nepieciešamā kapitāla apmēra rādītāja līmeni (Overall capital requirement ratio), kas sastādīja 13.50%.

Bankas augsti likvīdie aktīvi (aktīvi ar investīciju līmeņa reitingu un prasības pret Latvijas Banku) veidoja 121 miljonus eiro (121 milj. eiro) jeb 52% (51%) no kopējiem aktīviem. Ieguldījumi valsts obligācijās veidoja 17,86 miljonus eiro (17,86 milj. eiro) jeb 8% (8%) no kopējiem aktīviem.

Likvīdo aktīvu struktūra ir labi diversificēta: 15% veido obligācijas, 6% veido prasības pret kredītiestādēm, 75% veido prasības pret Latvijas Banku, 4% veido kase.

Likviditātes seguma rādītājs (LCR, Liquidity Coverage Ratio) bija 153%. Neto stabila finansējuma rādītājs (NSFR, Net Stable Funding Ratio), kas raksturo stabila finansējuma pieejamību aktīviem un ārpusbilances saistībām, ir sasniedzis 134%.

2021. gada 31. martā Bankas pašu kapitāls bija 22,58 miljoni eiro (20,13 miljoni eiro).

Pārskata periodā Banka, novērtējot laikmetīgas inovācijas un finanšu jaunuzņēmumu pienesumu kopējā finanšu nozares attīstībā, investējusi finanšu platformā SPARQ.

Banka kā ilggadējs kultūras un mākslas mecenāts, tai skaitā – nozīmīgākā valsts literatūras notikumu “Latvijas Literatūras Gada balva” atbalstītājs, un, gada 1. ceturksnī ar Bankas atbalstu notikusi “Latvijas Literatūras Gada balva 2021” pasniegšanas ceremonija, un Banka arī sveikusi Debijas kategorijas laureātu.

Kā arī, lasīšanas veicināšanas projekta “Bibliotēka” ietvaros, izsludināts debijas romānu konkurss jaunajiem rakstniekiem.

Banka arī mērķtiecīgi turpinājusi darbu, atjaunojot vēsturisku Latvijas galvaspilsētas daļu – Kalēju kvartālu Vecrīgā.



Konsolidācijas grupas sastāvs

Nr. p.k.	Komerccsabiedrības nosaukums un reģistrācijas numurs	Reģistrācijas vietas kods, reģistrācijas adrese	Komerccsabiedrības veids ¹	Daļa pamatkapitālā (%)	Balsstiesību daļa komercsabiedrībā (%)	Pamatojums iekļaušanai grupā ²
1	Baltic International Bank SE, 40003127883	LV, Kalēju iela 43, Rīga	BNK	100	100	MT
2	SIA "CLAIM MANAGEMENT", 40103681310	LV, Kalēju iela 47-1, Rīga	CFI	100	100	MTM
3	AS "BIB Alternative Investment Management", 40203036638	LV, Kalēju iela 43-4, Rīga	CFI	100	100	MTM
4	SIA "BIB real Estate", 40003868021	LV, Kalēju iela 41, Rīga	CFI	100	100	MTM
5	CREMENTUM CAPITAL SICAV P.L.C., SV502	MT, 16/1 SANDRA FLATS, WINDSOR TERRACE, SLIEMA SLM 1858	CFI	100	100	MTM
6	SIA Augšvoleri, 40103314868	LV, Beķergrāvja iela 5, Rīga	PLS	95	95	MMS
7	AS Krēmeri, 40003044223	LV, Beķergrāvja iela 5, Rīga	PLS	95	95	MMS
8	SIA Komunikācijas un Projekti, 40003425103	LV, Ierīku iela 15, Rīga	PLS	100	100	MTM

¹ BNK - Banka, CFI - Cita Finanšu Iestāde, PLS - Palīgsabiedrība

² MT - Mātes sabiedrība, MTM - Mātes sabiedrības Meitas sabiedrība, MMS - Meitas sabiedrības Meitas Sabiedrība

Bankas akcionāri

Bankas reģistrētais, parakstītais un apmaksātais pamatkapitāls ir EUR 36 399 229,20 kas sastāv no 5 126 652 akcijām. Visas Bankas akcijas ir dematerializētas vārda akcijas ar balsstiesībām. Vienas akcijas nominālvērtība ir EUR 7,10.

Bankas kopējais akcionāru skaits ir 93, no tiem 27 ir juridiskas personas un 66 ir fiziskas personas.

Akcionāri, kuri kontrolē 10 un vairāk procentus no apmaksātā pamatkapitāla, ir:

- Valērijs Belokoņs – 62,08219%;
- Vilorijs Belokoņs – 32,99990%.

Bankas vadība

PADOME (31.03.2021.)

Vārds un uzvārds	Amats
Valērijs Belokoņs	Padomes priekšsēdētājs
Ilona Gulčaka	Padomes priekšsēdētāja vietniece
Hanss-Frīdrihs fon Plocs	Padomes loceklis
Džozefs Kofers Bleks	Padomes loceklis



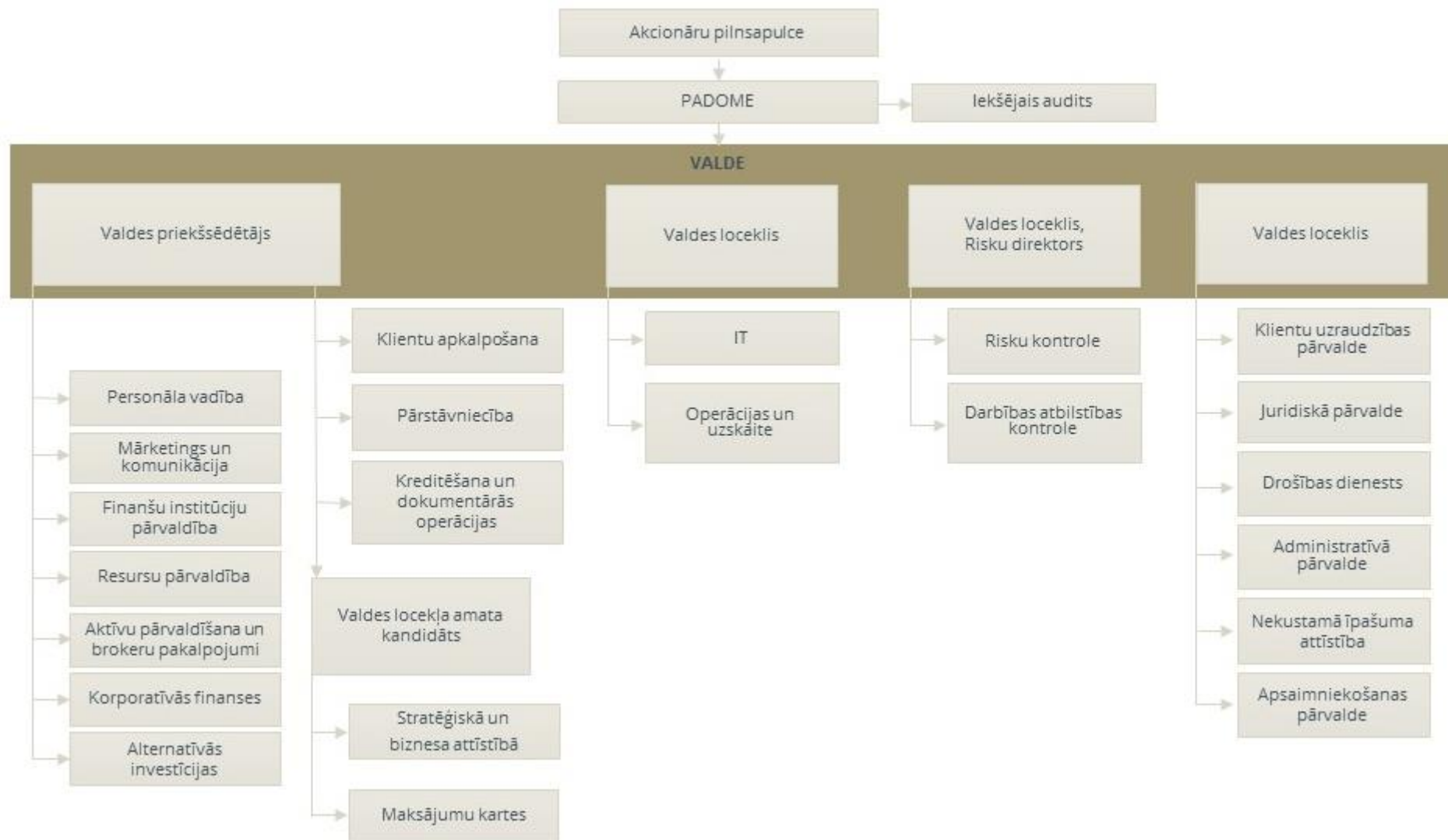
Baltic International Bank

VALDE (31.03.2021.)

Vārds un uzvārds	Amats
Viktors Bolbats	Valdes priekšsēdētājs
Bogdans Andruščenko	Valdes loceklis
Anda Saukāne	Valdes loceklis
Edgars Vojskis	Valdes loceklis



Bankas organizatoriskā struktūra





Bankas darbības stratēģija un mērķi

Bankas stratēģija ir vērsta uz turīgu klientu privātajām un biznesa interesēm pielāgotu un atbildīgu kapitāla pārvaldīšanu un izcilu augstākā līmeņa individuālo apkalpošanu. Banku sektors gan Latvijā un gan visā pasaulē strauji mainās un, lai nodrošinātu ilgtspējīgu darbību un attīstību jaunajos, pastāvīgi mainīgajos tirgus apstākļos, Banka pārdomāti virzās, lai sasniegtu stratēģiskos mērķus, kas nosprausti līdz 2030.gadam.

Uz ESG pieeju balstīta stratēģija

Saskaņā ar Bankas Stratēģiju 2030 Banka **stratēģiskais mērķis** ir būt bankai, kas kopā ar klientiem no paaudzes paaudzē veic investīcijas videi draudzīgos un ilgtspējīgos projektos un uzņēmumos, kam ir līdzvērtīgas vides vērtības un pozitīva ilgtermiņa ietekme uz nākotni. Banka savu darbības stratēģiju balsta uz ESG (*Environmental, Social, Governance*) pieeju, ikdienas darbībā fokusējoties uz vides saglabāšanu, sociāli atbildīgu darbību un labu pārvaldības praksi.

Klienti

Bankas **klienti** ir personas, kuriem atbildīgas investīcijas ir svarīga lēmuma par kapitāla izvietošanu sastāvdaļa. Izmantojot Bankas piedāvātās iespējas, mūsu klienti realizē savu vēlmi ne tikai pelnīt ieguldot, bet arī pozitīvi ietekmējot apkārtējo pasauli, kā arī iegūstot jaunu pieredzi un zināšanas.

Bankas mērķis ir diversificēt klientu ģeogrāfiju, vairāk nekā līdz šim pievēršoties un uzrunājot klientus no Eiropas un Āzijas, kā arī izvēloties jaunus tirgus segmentus. Mēs palīdzam klientiem ne tikai saglabāt un palielināt kapitālu, bet arī nodrošināt tā nodošanu nākamajām paaudzēm, vienlaicīgi veidojot harmonisku nākotnes vidi.

Komanda

Bankā strādā profesionāla un kompetenta ekspertu komanda, kas sniedz klientiem individuālu servisu un nodrošina to kapitāla drošību, sasniedzamību un pieaugumu. Mēs mērķtiecīgi papildinām savas zināšanas un spēcinām savas kompetences videi draudzīgu un ilgtspējīgu investīciju jomā. Bankas korporatīvās vērtības ir ekspertīze, uzticība un pārmantojamība.



Risku vadība

Informācija par risku vadību ir pieejama Baltic International Bank SE tīmekļa vietnē <https://www.bib.eu/lv/bankas-darbibas-raditaji-un-parskati> 2020. gada pārskatā no 33. līdz 39. lpp. Kopš 2020. gada 31. decembra nav bijušas būtiskas izmaiņas risku vadībā.

Bankas darbības rādītāji

Pozīcijas nosaukums	31.03.2021 (neauditēts)		31.03.2020 (neauditēts)	
	Koncerns	Bank	Koncerns	Bank
Kapitāla atdeve (ROE) (%)	-21.35	-13.73	-9.01	-8.31
Aktīvu atdeve (ROA) (%)	-1.96	-1.46	-0.94	-0.81
Kopējais kapitāla rādītājs (%)	13.60	15.08	16.97	17.31
Likviditātes seguma rādītāja (%)		153		176
Pamatdarbības ienākumi* (tūkst. euro)	2 996	2 889	3 006	3 006

*Pamatdarbības ienākumi = tīrie procentu ienākumi + tīrie komisijas naudas ienākumi + citi ienākumi

1.Pielikums Kopā klientu līdzekļi

	Koncerns	Banka
	EUR'000	EUR'000
Noguldījumi	190 041	190 386
Pakārtotās saistības	5 648	5 648
Emitētie parāda vērtspapīri	0	0
Brokeru portfelis	82 910	82 910
Trasts	58 634	58 634
Kopā klientu līdzekļi	337 233	337 578



Peļņas un zaudējumu aprēķins

Pozīcijas nosaukums	01.01.2021 - 31.03.2021		01.01.2020 - 31.03.2020	
	(neauditēts)		(neauditēts)	
	Koncerns EUR'000	Banka EUR'000	Koncerns EUR'000	Banka EUR'000
Procentu ienākumi	607	628	612	613
Procentu izdevumi (-)	-349	-332	-345	-345
Dividenžu ienākumi	0	0	0	0
Komisijas naudas ienākumi	2 106	2 107	2 250	2 250
Komisijas naudas izdevumi (-)	-170	-170	-188	-188
Neto peļņa/zaudējumi, pārtraucot atzīt finanšu aktīvus un finanšu saistības, kas nav vērtētas patiesajā vērtībā ar atspoguļojumu peļņas vai zaudējumu aprēķinā (+/-)	0	0	125	125
Neto peļņa/zaudējumi no finanšu aktīviem un finanšu saistībām, kas novērtēti patiesajā vērtībā ar atspoguļojumu peļņas vai zaudējumu aprēķinā (+/-)	1 896	1 896	139	139
Neto peļņa/zaudējumi no riska ierobežošanas uzskaites (+/-)	0	0	0	0
Neto ārvalstu valūtu kursa starpības peļņa/zaudējumi (+/-)	-1 296	-1 296	301	301
Neto peļņa/zaudējumi no nefinanšu aktīvu atzīšanas pārtraukšanas (+/-)	0	0	0	0
Pārējie darbības ienākumi	202	56	112	111
Pārējie darbības izdevumi (-)	-498	-285	-9	-9
Administratīvie izdevumi (-)	-3 471	-3 313	-2 962	-2 938
Nolietojums (-)	-428	-417	-349	-349
Finanšu aktīva līgumisko naudas plūsmu izmaiņu rezultātā atzītā peļņa/zaudējumi (+/-)	0	0	0	0
Izveidotie uzkrājumi vai uzkrājumu apvērse (-/+)	0	0	0	0
Vērtības samazinājums vai vērtības samazinājuma apvērse (-/+)	308	359	-182	-148
Negatīva nemateriālā vērtība, kas atzīta peļņas vai zaudējumu aprēķinā	0	0	0	0
Peļņa/zaudējumi no ieguldījumiem meitassabiedrībās, kopuzņēmumos un asociētajās sabiedrībās, kas atzīti, izmantojot pašu kapitāla metodi (+/-)	0	0	0	0
Peļņa/zaudējumi no ilgtermiņa aktīviem un atsavināmām grupām, kas klasificētas kā pārdošanai turētas (+/-)	-51	-51	0	0
Peļņa/zaudējumi pirms uzņēmumu ienākuma nodokļa aprēķināšanas (+/-)	-1 144	-818	-496	-438
Uzņēmumu ienākuma nodoklis	-3	-3	-4	-4
Pārskata perioda peļņa/zaudējumi (+/-)	-1 147	-821	-500	-442
Pārskata perioda pārējie apvienotie ienākumi (+/-)	-1 185	-859	-509	-451



Balances pārskats

Pozīcijas nosaukums	31.03.2021 (neauditēts)		31.12.2020 (auditēts)	
	Koncerns	Banka	Koncerns	Banka
	EUR'000	EUR'000	EUR'000	EUR'000
Nauda un prasības uz pieprasījumu pret centrālajām bankām	101 142	101 142	89 974	89 974
Prasības uz pieprasījumu pret kredītiestādēm	8 325	8 323	3 999	3 996
Finanšu aktīvi, kas novērtēti patiesajā vērtībā ar atspoguļojumu peļņas vai zaudējumu aprēķinā	7 902	7 902	9 686	9 686
<i>t.sk. kredīti nebankām</i>	0	0	0	0
<i>citi finanšu aktīvi</i>	7 902	7 902	9 686	9 686
Finanšu aktīvi, kas novērtēti patiesajā vērtībā ar atspoguļojumu pārējos apvienotajos ienākumos	2 720	2 720	2 660	2 660
Finanšu aktīvi, kas novērtēti amortizētajā iegādes vērtībā	51 655	52 490	53 289	54 794
<i>t.sk. prasības pret kredītiestādēm</i>	17	17	766	766
<i>parāda vērtspapīri</i>	16 022	16 022	17 552	17 552
<i>kredīti nebankām</i>	35 616	36 451	34 971	36 476
Atvasinātie finanšu instrumenti - riska ierobežošanas uzskaitē	0	0	0	0
Pret risku nodrošināto posteņu patiesās vērtības izmaiņas portfeļa procentu likmes riska ierobežošanas pozīcijai	0	0	0	0
Ieguldījumi meitassabiedrībās, kopuzņēmumos un asociētajās sabiedrībās	0	4 121	0	4 121
Materiālie aktīvi	37 702	34 693	36 875	33 243
Nemateriālie aktīvi	3 921	3 921	4 083	4 083
Nodokļu aktīvi	0	0	0	0
Citi aktīvi	17 817	15 311	15 424	11 963
Ilgtermiņa aktīvi un atsavināmās grupas, kas klasificētas kā pārdošanai turētas	3 196	3 196	2 674	2 326
Kopā aktīvi	234 380	233 819	218 664	216 846
Saistības pret centrālajām bankām	0	0	0	0
Saistības uz pieprasījumu pret kredītiestādēm	6 084	6 084	4 614	4 614
Finanšu saistības, kas novērtētas patiesajā vērtībā ar atspoguļojumu peļņas vai zaudējumu aprēķinā	2	2	224	224
Finanšu saistības, kas novērtētas amortizētajā iegādes vērtībā	195 689	196 034	182 170	182 313
<i>Noguldījumi</i>	190 041	190 386	176 694	176 837
<i>Pakārtotās saistības</i>	5 648	5 648	5 476	5 476
<i>Emitētie parāda vērtspapīri</i>	0	0	0	0
Atvasinātie finanšu instrumenti - riska ierobežošanas uzskaitē	0	0	0	0
Pret risku nodrošināto posteņu patiesās vērtības izmaiņas portfeļa procentu likmes riska ierobežošanas pozīcijai	0	0	0	0
Uzkrājumi	56	56	60	62
Nodokļu saistības	0	0	14	14
Citas saistības	11 061	7 761	8 911	4 877
Saistības, kuras iekļautas atsavināmās grupās, kas klasificētas kā pārdošanai turētas	0	0	0	0
Kopā saistības	212 892	209 937	195 993	192 104
Kapitāls un rezerves	21 488	23 882	22 671	24 742
Kopā kapitāls un rezerves un saistības	234 380	233 819	218 664	216 846
Ārpusbilances posteņi				
Iespējamās saistības	2 162	2 162	1 400	1 400
Ārpusbilances saistības pret klientiem	2 576	2 576	5 575	5 604



Pašu kapitāla un kapitāla pietiekamības rādītāju aprēķina kopsavilkuma pārskats

N.p.k.	Pozīcijas nosaukums	31.03.2021	
		(neauditēts)	
		Koncerns	Banka
		EUR'000	EUR'000
1.	Pašu kapitāls (1.1.+1.2.)	20 130	22 580
1.1.	Pirmā līmeņa kapitāls (1.1.1.+1.1.2.)	17 270	19 720
1.1.1.	Pirmā līmeņa pamata kapitāls	17 270	19 720
1.1.2.	Pirmā līmeņa papildu kapitāls	0	0
1.2.	Otrā līmeņa kapitāls	2 860	2 860
2.	Kopējā riska darījumu vērtība (2.1.+2.2.+2.3.+2.4.+2.5.+2.6.+2.7.)	148 024	149 779
2.1.	Riska darījumu riska svērtā vērtība kredīriskam, darījumu partnera kredīriskam, atgūstamās vērtības samazinājuma riskam un neapmaksātās piegādes riskam	120 905	122 841
2.2.	Kopējā riska darījumu vērtība norēķinu/piegādes riskam	0	0
2.3.	Kopējā riska darījumu vērtība pozīcijas riskam, ārvalstu valūtas riskam un preču riskam	1 869	1 430
2.4.	Kopējā riska darījumu vērtība operacionālajam riskam	25 248	25 506
2.5.	Kopējā riska darījumu vērtība kredīta vērtības korekcijai	2	2
2.6.	Kopējā riska darījumu vērtība, kas saistīta ar lielajiem riska darījumiem tirdzniecības portfeli	0	0
2.7.	Citas riska darījumu vērtības	0	0
3.	Kapitāla rādītāji un kapitāla līmeņi		
3.1.	Pirmā līmeņa pamata kapitāla rādītājs (1.1.1./2.*100)	11.67	13.17
3.2.	Pirmā līmeņa pamata kapitāla pārpalikums (+)/deficīts (-) (1.1.1.-2.*4.5%)	10 609	12 980
3.3.	Pirmā līmeņa kapitāla rādītājs (1.1./2.*100)	11.67	13.17
3.4.	Pirmā līmeņa kapitāla pārpalikums (+)/deficīts (-) (1.1.-2.*6%)	8 389	10 733
3.5.	Kopējais kapitāla rādītājs (1./2.*100)	13.60	15.08
3.6.	Kopējais kapitāla pārpalikums (+)/deficīts (-) (1.-2.*8%)	8 288	10 598
4.	Kopējo kapitāla rezervju prasība (4.1.+4.2.+4.3.+4.4.+4.5.)	3 701	3 744
4.1.	Kapitāla saglabāšanas rezerve	3 701	3 744
4.2.	Saglabāšanas rezerve saistībā ar dalībvalsts līmenī konstatēto makroprudenciālo vai sistēmisko risku	0	0
4.3.	Iestādei specifiskā precikliskā kapitāla rezerve	0	0
4.4.	Sistēmiskā riska kapitāla rezerve	0	0
4.5.	Citas sistēmiski nozīmīgas iestādes kapitāla rezerve	0	0
5.	Kapitāla rādītāji, ņemot vērā korekcijas		
5.1.	Aktīvu vērtības korekcijas apmērs, kas piemērots prudenciālajiem mērķiem	0	0
5.2.	Pirmā līmeņa pamata kapitāla rādītājs, ņemot vērā 5.1. rindā minētās korekcijas apmēru (%)	0	0
5.3.	Pirmā līmeņa kapitāla rādītājs, ņemot vērā 5.1. rindā minētās korekcijas apmēru (%)	0	0
5.4.	Kopējais kapitāla rādītājs, ņemot vērā 5.1. rindā minētās korekcijas apmēru (%)	0	0



Informācija par pašu kapitāla un kapitāla pietiekamības rādītājiem, ja kredītiestāde piemēro pārejas periodu, lai mazinātu 9. SFPS ietekmi uz pašu kapitālu

N.p.k.	Pozīcijas nosaukums	31.03.2021 (neauditēts)	
		Koncerns EUR'000	Banka EUR'000
1.A	Pašu kapitāls, ja 9. SFPS pārejas periods netiktu piemērots	19 965	22 359
1.1.A	Pirmā līmeņa kapitāls, ja 9. SFPS pārejas periods netiktu piemērots	17 105	19 500
1.1.1.A	Pirmā līmeņa pamata kapitāls, ja 9. SFPS pārejas periods netiktu piemērots	17 105	19 500
2.A	Kopējā riska darījumu vērtība, ja 9. SFPS pārejas periods netiktu piemērots	147 858	149 529
3.1.A	Pirmā līmeņa pamata kapitāla rādītājs, ja 9. SFPS pārejas periods netiktu piemērots	11.57	13.04
3.3.A	Pirmā līmeņa kapitāla rādītājs, ja 9. SFPS pārejas periods netiktu piemērots	11.57	13.04
3.5.A	Kopējais kapitāla rādītājs, ja 9. SFPS pārejas periods netiktu piemērots	13.50	14.95

Likviditātes seguma rādītāja aprēķins

N.p.k.	Pozīcijas nosaukums	31.03.2021 (neauditēts)
		Banka EUR'000
1	Likviditātes rezerve (tūkst. euro)	118 043
2	Izejošās neto naudas plūsmas (tūkst. euro)	76 972
3	Likviditātes seguma rādītājs (%)	153%



2. Pielikums. Vērtspapīru portfelis

31.03.2021				
(neauditēts)				
	Finanšu aktīvi, kas novērtēti patiesajā vērtībā ar atspoguļojumu peļņas vai zaudējumu aprēķinā	Finanšu aktīvi, kas novērtēti patiesajā vērtībā ar atspoguļojumu pārējos apvienotajos ienākumos	Finanšu aktīvi, kas novērtēti amortizētajā iegādes vērtībā	Kopā
	EUR'000	EUR'000	EUR'000	EUR'000
Lietuva	-	1 361	4 427	5 788
Latvija	962	438	8 971	10 371
Vācija	3 784	-	-	3 784
Pārējo valstu vērtspapīri*	3 094	922	2 628	6 644
Kopā	7 840	2 721	16 026	26 587
Speciālie uzkrājumi (IFRS9)	0	(1)	(4)	(5)
Uzskaites vērtība	7 840	2 720	16 022	26 582

31.12.2020				
(auditēts)				
	Finanšu aktīvi, kas novērtēti patiesajā vērtībā ar atspoguļojumu peļņas vai zaudējumu aprēķinā	Finanšu aktīvi, kas novērtēti patiesajā vērtībā ar atspoguļojumu pārējos apvienotajos ienākumos	Finanšu aktīvi, kas novērtēti amortizētajā iegādes vērtībā	Kopā
	EUR'000	EUR'000	EUR'000	EUR'000
Lietuva	3 260	1 340	6 513	11 113
Latvija	959	418	8 776	10 153
Vācija	3 755	-	-	3 755
Pārējo valstu vērtspapīri*	1 674	903	2 267	4 844
Kopā	9 648	2 661	17 556	29 865
Speciālie uzkrājumi (IFRS9)	(1)	(1)	(4)	(6)
Uzskaites vērtība	9 647	2 660	17 552	29 859

Bankas vērtspapīru portfelis valstu sadalījumā ir šāds:

* Vienas valsts emitentu vērtspapīru kopējā uzskaites vērtība ir mazāka par 10% no pašu kapitāla

* Vienas valsts emitentu vērtspapīru kopējā uzskaites vērtība ir mazāka par 10% no pašu kapitāla



3. Pielikums. Centrālo valdību parāda vērtspapīri

Bankas centrālo valdību parāda vērtspapīri valstu griezumā ir šādi:

	31.03.2021	31.12.2020
	(neauditēts)	(auditēts)
	Uzskaites vērtība	Uzskaites vērtība
	EUR'000	EUR'000
Lietuva	5 788	11 113
Latvija	9 409	9 194
Pārējo valstu vērtspapīri*	2 663	2 554
Kopā	17 860	22 861
Speciālie uzkrājumi (IFRS9)	(4)	(5)
Uzskaites vērtība	17 856	22 856
tirgus vērtība		

* tirgus vērtība būtiski neatšķiras no uzskaites vērtības

* Vienas valsts emitentu vērtspapīru kopējā uzskaites vērtība ir mazāka par 10% no pašu kapitāla

Finanšu instrumentiem izveidoto paredzamo kredītzaudējumu apmēru sadalījumā pa posmiem saskaņā ar 9. starptautisko finanšu pārskatu standartu "Finanšu instrumenti".

Finanšu instrumenti	31.03.2021		
	EUR'000		
	1. pakāpe	2. pakāpe	3. pakāpe
Parāda vērtspapīri	5		
Prasības pret centrālajām bankām un kredītiestādēm	3	16	
Aizdevumi	202	169	7 920
Ārpusbilances saistības pret klientiem	46	1	7