



Baltic International Bank

**BALTIC INTERNATIONAL BANK SE**  
**SAĪSINĀTAIS STARPPERIODU PĀRSKATS**  
**PAR DEVIŅU MĒNEŠU PERIODU, KAS NOSLĒDZĀS**  
**2021. GADA 30. SEPTEMBRĪ**



## Saturs

Bankas (Koncerna) vadības ziņojums	3
Konsolidācijas grupas sastāvs	4
Bankas akcionāri	4
Bankas vadība	4
Bankas organizatoriskā struktūra	6
Bankas darbības stratēģija un mērķi	7
Risku vadība	8
Bankas darbības rādītāji	8
1. Pielikums Kopā klientu līdzekļi	8
Peļņas un zaudējumu aprēķins	9
Bilances pārskats	10
Pašu kapitāla un kapitāla pietiekamības rādītāju aprēķina kopsavilkuma pārskats	11
Likviditātes seguma rādītāja aprēķins	12
2. Pielikums. Vērtspapīru portfelis	13
3. Pielikums. Centrālo valdību parāda vērtspapīri	14



## Bankas (Koncerna) vadības ziņojums

2021. gadā un tā 3. ceturksnī Baltic International Bank SE (turpmāk tekstā – Banka) ir strādājusi Bankas esošās stratēģijas ietvaros, kuras galvenais ietvars ir Bankas darbības segmentu un tās sniegto pakalpojumu pārorientācija uz Latvijas un Baltijas valstu klientiem, kā arī Bankas finanšu posteņu struktūras optimizācija. Tā rezultātā 2021. gadā Latvijas un Baltijas valstu Bankas klientu skaits palielinājies par 19% (19%) salīdzinājumā ar 2020.gada 31.decembri un ienākumus nenesošo aktīvu (NPL) īpatsvars ir samazinājies par 7%.

2021. gada 30. septembrī Baltic International Bank SE finanšu rādītāji bija šādi (dati par Bankas Grupu norādīti iekavās):

-Aktīvu kopsumma: 205,94 miljoni eiro (207,33 milj. eiro);

-Noguldījumu apjoms 174,40 miljoni eiro (174 milj. eiro);

-Kredītportfeļa apjoms 36,43 miljoni eiro (35,68 milj. eiro).

Bankas augsti likvīdie aktīvi (aktīvi ar investīciju līmeņa reitingu un prasības pret Latvijas Banku) veidoja 85 miljonus eiro (85 milj. eiro) jeb 41% (41 %) no kopējiem aktīviem. Ieguldījumi valsts obligācijās veidoja 11,65 miljonus eiro (11,65 milj. eiro) jeb 6% (6%) no kopējiem aktīviem.

Likvīdo aktīvu struktūra ir labi diversificēta: 12% veido obligācijas, 5% veido prasības pret kredītiestādēm, 76% veido prasības pret Latvijas Banku, 5% veido kase, 2% akcijas.

2021. gada 30. septembrī Bankas klientu kopējo līdzekļu apjoms bija 326 miljoniem eiro (326 milj. eiro) (1. Pielikums), t.sk. aktīvu pārvaldīšanā - 63 miljoniem eiro (62 milj. eiro). Brokeru apkalpošanā esošo finanšu instrumentu vērtība – 89 miljonus eiro (89 milj. eiro).

Likviditātes seguma rādītājs (LCR, Liquidity Coverage Ratio) bija 139%. Neto stabila finansējuma rādītājs (NSFR, Net Stable Funding Ratio), kas raksturo stabila finansējuma pieejamību aktīviem un ārpusbilances saistībām, ir sasniedzis 113%.

2021. gada 30.septembrī Bankas pirmā līmeņa kapitāla rādītājs (Tier 1 capital ratio) pēc veiktām normatīvajām pašu kapitāla korekcijām īslaicīgi samazinājās līdz 4,81% (3,57%), kopējais kapitāla rādītājs (Total Capital Ratio) samazinājās līdz 6,69% (5,48%). Lai stabilizētu situāciju un turpinātu Bankas ilgtermiņa stratēģijas realizāciju, Bankas akcionāri 2021.gada 8.oktobrī izsludināja jaunu akciju emisiju 12 miljonu eiro apmērā. 2021.gada 24.novembrī minētā akciju emisija tika veiksmīgi noslēgta, kuras rezultātā Bankas apmaksātais pamatkapitāls palielinājās par 12 miljoniem eiro. Šajā emisijā piedalījās investori no Šveices un Apvienotajiem Arābu Emirātiem. Pamatkapitāla palielināšana nodrošinās visu regulējošo kapitāla prasību ievērošanu. Lai iekļautu akciju emisijas rezultātā piesaistītus naudas līdzekļus pašu kapitāla aprēķinā, ir jāsaņem Finanšu un kapitāla tirgus komisijas atļauja.

Šīs emisijas rezultātā, Banka ir piesaistījusi investorus, orientētus uz turpmāku Bankas kapitāla stiprināšanu un Bankas attīstību atbilstoši tās stratēģijai. Lai nodrošinātu Bankas ilgtspējīgu attīstību, 2021. gada 25. novembrī Bankas akcionāru sapulce ir izsludinājusi vēl papildus akciju emisiju 8 miljonu eiro.

Turpinot Bankas sniegto pakalpojumu tehnoloģisko attīstību, Banka veiksmīgi noslēdza IT stratēģisko projektu un pievienojās Latvijas Bankas Zibmaksājumu servisam, pievienojoties Eiropas Savienības banku sarakstam, kas ir pievienojušās Eiropas zibmaksājumu sistēmai jeb SEPA Instant Credit Transfer shēmai.

2021. gada 3. ceturksnī Ņujorkā (ASV) bāzētā reitingu aģentūra Sigma apstiprinājusi Baltic International Bank SE "BBB+" reitingu ar neitrālu nākotnes prognozi, uzsverot Bankas darbību augstā līmenī atbilstoši labākajai starptautiskajai praksei. Šis fakts liecina par Bankas NILLTPFN iekšējās kontroles sistēma (IKS) atbilstību normatīvajam regulējumam un IKS pastāvīgu pilnveidi. Pārskata periodā Banka ir turpinājusi darbu pie Kalēju kvartāla atjaunošanas Vēcrīgā, kā arī latviešu literatūras un lasīšanas veicināšanas projekta "Bibliotēka".



## Bankas Grupas sastāvs

Nr. p.k.	Komerksabiedrības nosaukums un reģistrācijas numurs	Reģistrācijas vietas kods, reģistrācijas adrese	Komerksabiedrības veids <sup>1</sup>	Daļa pamatkapitālā (%)	Balsstiesību daļa komerksabiedrībā (%)	Pamatojums iekļaušanai grupā <sup>2</sup>
1	Baltic International Bank SE, 40003127883	LV, Kalēju iela 43, Rīga	BNK	100	100	MT
2	SIA "CLAIM MANAGEMENT", 40103681310	LV, Kalēju iela 47-1, Rīga	CFI	100	100	MTM
3	AS "BIB Alternative Investment Management", 40203036638	LV, Kalēju iela 43-4, Rīga	CFI	100	100	MTM
4	SIA "BIB real Estate", 40003868021	LV, Kalēju iela 41, Rīga	CFI	100	100	MTM
5	CREMENTUM CAPITAL SICAV P.L.C., SV502	MT, 16/1 SANDRA FLATS, WINDSOR TERRACE, SLIEMA SLM 1858	CFI	100	100	MTM
6	SIA Augšvoleri, 40103314868	LV, Beķergrāvja iela 5, Rīga	PLS	95	95	MMS
7	AS Krēmeri, 40003044223	LV, Beķergrāvja iela 5, Rīga	PLS	95	95	MMS
8	SIA Komunikācijas un Projekti, 40003425103	LV, Ieriķu iela 15, Rīga	PLS	100	100	MTM

<sup>1</sup> BNK - Banka, CFI - Cita Finanšu Iestāde, PLS - Palīgsabiedrība

<sup>2</sup> MT - Mātes sabiedrība, MTM - Mātes sabiedrības Meitas sabiedrība, MMS - Meitas sabiedrības Meitas Sabiedrība

## Bankas akcionāri

Bankas reģistrētais, parakstītais un apmaksātais pamatkapitāls ir EUR 36 399 229,20 kas sastāv no 5 126 652 akcijām. Visas Bankas akcijas ir dematerializētas vārda akcijas ar balsstiesībām. Vienas akcijas nominālvērtība ir EUR 7,10.

Bankas kopējais akcionāru skaits ir 93, no tiem 27 ir juridiskas personas un 66 ir fiziskas personas.

Akcionāri, kuri kontrolē 10 un vairāk procentus no apmaksātā pamatkapitāla, ir:

- Valērijs Belokoņs – 62,08219%;
- Vilorijs Belokoņs – 32,99990%.

## Bankas vadība

### PADOME (30.09.2021.)

Vārds un uzvārds	Amats
Valērijs Belokoņs	Padomes priekšsēdētājs
Ilona Guļčaka	Padomes priekšsēdētāja vietniece
Hanss-Frīdrihs fon Plocs	Padomes loceklis
Džozefs Kofers Bleks	Padomes loceklis



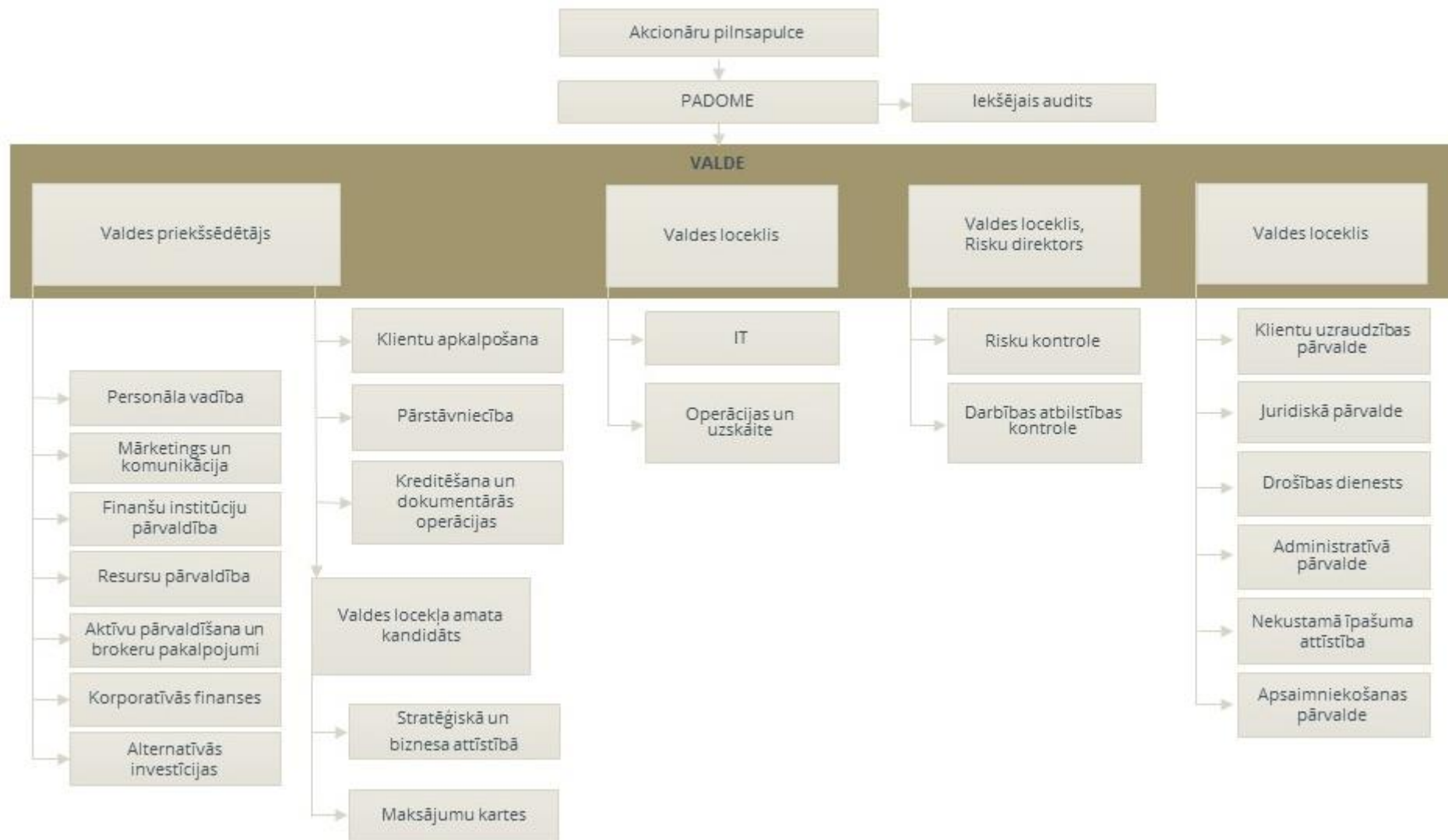
Baltic International Bank

**VALDE (30.09.2021.)**

Vārds un uzvārds	Amats
Viktors Bolbats	Valdes priekšsēdētājs
Bogdans Andruščenko	Valdes loceklis
Anda Saukāne	Valdes loceklis
Edgars Vojskis	Valdes loceklis



## Bankas organizatoriskā struktūra





## Bankas darbības stratēģija un mērķi

Bankas stratēģija ir vērsta uz turīgu klientu privātajām un biznesa interesēm pielāgotu un atbildīgu kapitāla pārvaldīšanu un izcilu augstākā līmeņa individuālo apkalpošanu. Banku sektors gan Latvijā un gan visā pasaulē strauji mainās un, lai nodrošinātu ilgtspējīgu darbību un attīstību jaunajos, pastāvīgi mainīgajos tirgus apstākļos, Banka pārdomāti virzās, lai sasniegtu stratēģiskos mērķus, kas nosprausti līdz 2030.gadam.

### Uz ESG pieeju balstīta stratēģija

Saskaņā ar Bankas Stratēģiju 2030 Banka **stratēģiskais mērķis** ir būt bankai, kas kopā ar klientiem no paaudzes paaudzē veic investīcijas videi draudzīgos un ilgtspējīgos projektos un uzņēmumos, kam ir līdzvērtīgas vides vērtības un pozitīva ilgtermiņa ietekme uz nākotni. Banka savu darbības stratēģiju balsta uz ESG (*Environmental, Social, Governance*) pieeju, ikdienas darbībā fokusējoties uz vides saglabāšanu, sociāli atbildīgu darbību un labu pārvaldības praksi.

### Klienti

Bankas **klienti** ir personas, kuriem atbildīgas investīcijas ir svarīga lēmuma par kapitāla izvietojumu sastāvdaļa. Izmantojot Bankas piedāvātās iespējas, mūsu klienti realizē savu vēlmi ne tikai pelnīt ieguldot, bet arī pozitīvi ietekmējot apkārtējo pasauli, kā arī iegūstot jaunu pieredzi un zināšanas.

Bankas mērķis ir diversificēt klientu ģeogrāfiju, vairāk nekā līdz šim pievērsties un uzrunājot klientus no Eiropas un Āzijas, kā arī izvēloties jaunus tirgus segmentus. Mēs palīdzam klientiem ne tikai saglabāt un palielināt kapitālu, bet arī nodrošināt tā nodošanu nākamajām paaudzēm, vienlaicīgi veidojot harmonisku nākotnes vidi.

### Komanda

Bankā strādā profesionāla un kompetenta ekspertu komanda, kas sniedz klientiem individuālu servisu un nodrošina to kapitāla drošību, sasniedzamību un pieaugumu. Mēs mērķtiecīgi papildinām savas zināšanas un spēcinām savas kompetences videi draudzīgu un ilgtspējīgu investīciju jomā. Bankas korporatīvās vērtības ir ekspertīze, uzticība un pārmantojamība.



## Risku vadība

Informācija par risku vadību ir pieejama Baltic International Bank SE tīmekļa vietnē <https://www.bib.eu/lv/bankas-darbibas-raditaji-un-parskati> 2020. gada pārskatā no 33. līdz 39. lpp. Kopš 2020. gada 31. decembra nav bijušas būtiskas izmaiņas risku vadībā.

## Bankas darbības rādītāji

Pozīcijas nosaukums	30.09.2021 (neauditēts)		30.09.2020 (neauditēts)	
	<i>Koncerns</i>	<i>Bank</i>	<i>Koncerns</i>	<i>Bank</i>
Kapitāla atdeve (ROE) (%)	-9.88	-11.42	-7.81	-6.98
Aktīvu atdeve (ROA) (%)	-0.97	-1.19	-0.84	-0.73
Kopējais kapitāla rādītājs (%)	5.48	6.69	15.99	16.39
Likviditātes seguma rādītāja (%)		139		149
Pamatdarbības ienākumi* (tūkst. euro)	10 374	9 754	9 280	9 284

\*Pamatdarbības ienākumi = tīrie procentu ienākumi + tīrie komisijas naudas ienākumi + citi ienākumi

## 1.Pielikums Kopā klientu līdzekļi

	<i>Koncerns</i>	<i>Banka</i>
	EUR'000	EUR'000
Noguldījumi	168 401	168 552
Pakārtotās saistības	5 850	5 850
Emitētie parāda vērtspapīri	0	0
Brokeru portfelis	89 308	89 308
Trasts	62 402	62 702
<b><i>Kopā klientu līdzekļi</i></b>	<b><i>325 961</i></b>	<b><i>326 412</i></b>





## Peļņas un zaudējumu aprēķins

Pozīcijas nosaukums	01.01.2021 - 30.09.2021		01.01.2020 - 30.09.2020	
	(neauditēts)		(neauditēts)	
	Koncerns EUR'000	Banka EUR'000	Koncerns EUR'000	Banka EUR'000
Procentu ienākumi	1 724	1 710	1 652	1 656
Procentu izdevumi (-)	-992	-977	-886	-886
Dividenžu ienākumi	2	2	0	0
Komisijas naudas ienākumi	8 506	8 509	6 679	6 679
Komisijas naudas izdevumi (-)	-1 303	-1 303	-902	-902
Neto peļņa/zaudējumi, pārtraucot atzīt finanšu aktīvus un finanšu saistības, kas nav vērtētas patiesajā vērtībā ar atspoguļojumu peļņas vai zaudējumu aprēķinā (+/-)	-1	-1	424	424
Neto peļņa/zaudējumi no finanšu aktīviem un finanšu saistībām, kas novērtēti patiesajā vērtībā ar atspoguļojumu peļņas vai zaudējumu aprēķinā (+/-)	2 030	2 030	-1 387	-1 387
Neto peļņa/zaudējumi no riska ierobežošanas uzskaites (+/-)	0	0	0	0
Neto ārvalstu valūtu kursa starpības peļņa/zaudējumi (+/-)	-672	-672	2 981	2 981
Neto peļņa/zaudējumi no nefinanšu aktīvu atzīšanas pārtraukšanas (+/-)	0	0	0	0
Pārējie darbības ienākumi	1 080	456	719	719
Pārējie darbības izdevumi (-)	-493	-385	-50	-36
Administratīvie izdevumi (-)	-10 672	-10 097	-9 368	-9 321
Nolietojums (-)	-1 284	-1 241	-1 073	-1 073
Finanšu aktīva līgumisko naudas plūsmu izmaiņu rezultātā atzītā peļņa/zaudējumi (+/-)	0	0	0	0
Izveidotie uzkrājumi vai uzkrājumu apvērse (-/+)	0	0	0	0
Vērtības samazinājums vai vērtības samazinājuma apvērse (-/+)	21	80	-99	-7
Negatīva nemateriālā vērtība, kas atzīta peļņas vai zaudējumu aprēķinā	0	0	0	0
Peļņa/zaudējumi no ieguldījumiem meitassabiedrībās, kopuzņēmumos un asociētajās sabiedrībās, kas atzīti, izmantojot pašu kapitāla metodes (+/-)	546	0	0	0
Peļņa/zaudējumi no ilgtermiņa aktīviem un atsavināmām grupām, kas klasificētas kā pārdošanai turētas (+/-)	-110	-110	-13	-13
<b>Peļņa/zaudējumi pirms uzņēmumu ienākuma nodokļa aprēķināšanas (+/-)</b>	<b>-1 618</b>	<b>-1 999</b>	<b>-1 323</b>	<b>-1 166</b>
Uzņēmumu ienākuma nodoklis	-23	-23	-13	-13
<b>Pārskata perioda peļņa/zaudējumi (+/-)</b>	<b>-1 641</b>	<b>-2 022</b>	<b>-1 336</b>	<b>-1 179</b>
Pārskata perioda pārējie apvienotie ienākumi (+/-)	2	-378	466	622



## Balances pārskats

Pozīcijas nosaukums	30.09.2021 (neauditēts)		31.12.2020 (auditēts)	
	Koncerns	Banka	Koncerns	Banka
	EUR'000	EUR'000	EUR'000	EUR'000
Nauda un prasības uz pieprasījumu pret centrālajām bankām	75 478	75 478	89 974	89 974
Prasības uz pieprasījumu pret kredītiestādēm	4 648	4 646	3 999	3 996
Finanšu aktīvi, kas novērtēti patiesajā vērtībā ar atspoguļojumu peļņas vai zaudējumu aprēķinā	7 448	7 448	9 686	9 686
<i>t.sk. kredīti nebankām</i>	0	0	0	0
<i>citi finanšu aktīvi</i>	7 448	7 448	9 686	9 686
Finanšu aktīvi, kas novērtēti patiesajā vērtībā ar atspoguļojumu pārējos apvienotajos ienākumos	3 980	3 980	2 660	2 660
Finanšu aktīvi, kas novērtēti amortizētajā iegādes vērtībā	45 118	45 871	53 289	54 794
<i>t.sk. prasības pret kredītiestādēm</i>	17	17	766	766
<i>parāda vērtspapīri</i>	9 424	9 424	17 552	17 552
<i>kredīti nebankām</i>	35 677	36 430	34 971	36 476
Atvasinātie finanšu instrumenti - riska ierobežošanas uzskaitē	0	0	0	0
Pret risku nodrošināto posteņu patiesās vērtības izmaiņas portfeļa procentu likmes riska ierobežošanas pozīcijai	0	0	0	0
Ieguldījumi meitassabiedrībās, kopuzņēmumos un asociētajās sabiedrībās	0	4 121	0	4 121
Materiālie aktīvi	39 108	35 165	36 875	33 243
Nemateriālie aktīvi	3 978	3 978	4 083	4 083
Nodokļu aktīvi	0	0	0	0
Citi aktīvi	22 980	20 664	15 424	11 963
Ilgtermiņa aktīvi un atsavināmās grupas, kas klasificētas kā pārdošanai turētas	4 587	4 587	2 674	2 326
<b>Kopā aktīvi</b>	<b>207 325</b>	<b>205 938</b>	<b>218 664</b>	<b>216 846</b>
Saistības pret centrālajām bankām	0	0	0	0
Saistības uz pieprasījumu pret kredītiestādēm	1 153	853	4 614	4 614
Finanšu saistības, kas novērtētas patiesajā vērtībā ar atspoguļojumu peļņas vai zaudējumu aprēķinā	0	0	224	224
Finanšu saistības, kas novērtētas amortizētajā iegādes vērtībā	174 251	174 402	182 170	182 313
<i>Noguldījumi</i>	168 401	168 552	176 694	176 837
<i>Pakārtotās saistības</i>	5 850	5 850	5 476	5 476
<i>Emitētie parāda vērtspapīri</i>	0	0	0	0
Atvasinātie finanšu instrumenti - riska ierobežošanas uzskaitē	0	0	0	0
Pret risku nodrošināto posteņu patiesās vērtības izmaiņas portfeļa procentu likmes riska ierobežošanas pozīcijai	0	0	0	0
Uzkrājumi	102	102	60	62
Nodokļu saistības	0	0	14	14
Citas saistības	8 115	5 218	8 911	4 877
Saistības, kuras iekļautas atsavināmās grupās, kas klasificētas kā pārdošanai turētas	0	0	0	0
<b>Kopā saistības</b>	<b>183 621</b>	<b>180 575</b>	<b>195 993</b>	<b>192 104</b>
<b>Kapitāls un rezerves</b>	<b>23 704</b>	<b>25 363</b>	<b>22 671</b>	<b>24 742</b>
<b>Kopā kapitāls un rezerves un saistības</b>	<b>207 325</b>	<b>205 938</b>	<b>218 664</b>	<b>216 846</b>
<b>Ārpusbilances posteņi</b>				
Iespējamās saistības	1 943	1 943	1 400	1 400
Ārpusbilances saistības pret klientiem	2 420	2 420	5 575	5 604



## Pašu kapitāla un kapitāla pietiekamības rādītāju aprēķina kopsavilkuma pārskats

N.p.k.	Pozīcijas nosaukums	30.09.2021 (neauditēts)	
		<i>Koncerns</i>	<i>Banka</i>
		EUR'000	EUR'000
<b>1.</b>	<b>Pašu kapitāls (1.1.+1.2.)</b>	<b>7 314</b>	<b>9 021</b>
<b>1.1.</b>	<b>Pirmā līmeņa kapitāls (1.1.1.+1.1.2.)</b>	<b>4 769</b>	<b>6 476</b>
1.1.1.	Pirmā līmeņa pamata kapitāls	4 769	6 476
1.1.2.	Pirmā līmeņa papildu kapitāls	0	0
<b>1.2.</b>	<b>Otrā līmeņa kapitāls</b>	<b>2 545</b>	<b>2 545</b>
<b>2.</b>	<b>Kopējā riska darījumu vērtība (2.1.+2.2.+2.3.+2.4.+2.5.+2.6.+2.7.)</b>	<b>133 550</b>	<b>134 780</b>
2.1.	Riska darījumu riska svērtā vērtība kredīriskam, darījumu partnera kredīriskam, atgūstamās vērtības samazinājuma riskam un neapmaksātās piegādes riskam	106 489	107 512
2.2.	Kopējā riska darījumu vērtība norēķinu/piegādes riskam	0	0
2.3.	Kopējā riska darījumu vērtība pozīcijas riskam, ārvalstu valūtas riskam un preču riskam	1 762	1 762
2.4.	Kopējā riska darījumu vērtība operacionālajam riskam	25 299	25 506
2.5.	Kopējā riska darījumu vērtība kredīta vērtības korekcijai	0	0
2.6.	Kopējā riska darījumu vērtība, kas saistīta ar lielajiem riska darījumiem tirdzniecības portfeli	0	0
2.7.	Citas riska darījumu vērtības	0	0
<b>3.</b>	<b>Kapitāla rādītāji un kapitāla līmeņi</b>		
3.1.	Pirmā līmeņa pamata kapitāla rādītājs (1.1.1./2.*100)	3.57	4.81
3.2.	Pirmā līmeņa pamata kapitāla pārpalikums (+)/ deficitis (-) (1.1.1.-2.*4.5%)	-1 240	411
3.3.	Pirmā līmeņa kapitāla rādītājs (1.1./2.*100)	3.57	4.81
3.4.	Pirmā līmeņa kapitāla pārpalikums (+)/deficīts (-) (1.1.-2.*6%)	-3 243	-1 611
3.5.	Kopējais kapitāla rādītājs (1./2.*100)	5.48	6.69
3.6.	Kopējais kapitāla pārpalikums (+)/ deficitis (-) (1.-2.*8%)	-3 370	-1 761
<b>4.</b>	<b>Kopējo kapitāla rezervju prasība (4.1.+4.2.+4.3.+4.4.+4.5.)</b>	<b>3 339</b>	<b>3 370</b>
4.1.	Kapitāla saglabāšanas rezerve	3 339	3 370
4.2.	Saglabāšanas rezerve saistībā ar dalībvalsts līmenī konstatēto makroprudenciālo vai sistēmisko risku	0	0
4.3.	Iestādei specifiskā precīkliskā kapitāla rezerve	0	0
4.4.	Sistēmiskā riska kapitāla rezerve	0	0
4.5.	Citas sistēmiski nozīmīgas iestādes kapitāla rezerve	0	0
<b>5.</b>	<b>Kapitāla rādītāji, ņemot vērā korekcijas</b>		
5.1.	Aktīvu vērtības korekcijas apmērs, kas piemērots prudenciālajiem mērķiem	0	0
5.2.	Pirmā līmeņa pamata kapitāla rādītājs, ņemot vērā 5.1. rindā minētās korekcijas apmēru (%)	0	0
5.3.	Pirmā līmeņa kapitāla rādītājs, ņemot vērā 5.1. rindā minētās korekcijas apmēru (%)	0	0
5.4.	Kopējais kapitāla rādītājs, ņemot vērā 5.1. rindā minētās korekcijas apmēru (%)	0	0

**Informācija par pašu kapitāla un kapitāla pietiekamības rādītājiem, ja kredītiestāde piemēro pārejas periodu, lai mazinātu 9. SFPS ietekmi uz pašu kapitālu**

N.p.k.	Pozīcijas nosaukums	30.09.2021 (neauditēts)	
		Koncerns EUR'000	Banka EUR'000
<b>1.A</b>	<b>Pašu kapitāls, ja 9. SFPS pārejas periods netiktu piemērots</b>	<b>7 157</b>	<b>8 816</b>
1.1.A	Pirmā līmeņa kapitāls, ja 9. SFPS pārejas periods netiktu piemērots	4 613	6 271
1.1.1.A	Pirmā līmeņa pamata kapitāls, ja 9. SFPS pārejas periods netiktu piemērots	4 613	6 271
<b>2.A</b>	<b>Kopējā riska darījumu vērtība, ja 9. SFPS pārejas periods netiktu piemērots</b>	<b>133 164</b>	<b>134 322</b>
3.1.A	Pirmā līmeņa pamata kapitāla rādītājs, ja 9. SFPS pārejas periods netiktu piemērots	3.46	4.67
3.3.A	Pirmā līmeņa kapitāla rādītājs, ja 9. SFPS pārejas periods netiktu piemērots	3.46	4.67
<b>3.5.A</b>	<b>Kopējais kapitāla rādītājs, ja 9. SFPS pārejas periods netiktu piemērots</b>	<b>5.37</b>	<b>6.56</b>

**Likviditātes seguma rādītāja aprēķins**

N.p.k.	Pozīcijas nosaukums	30.09.2021 (neauditēts)
		Banka EUR'000
1	Likviditātes rezerve (tūkst. euro)	85 277
2	Izejošās neto naudas plūsmas (tūkst. euro)	61 567
3	Likviditātes seguma rādītājs (%)	139%



## 2. Pielikums. Vērtspapīru portfelis

Bankas vērtspapīru portfelis valstu sadalījumā ir šāds:

<b>30.09.2021</b>				
(neauditēts)				
	Finanšu aktīvi, kas novērtēti patiesajā vērtībā ar atspoguļojumu peļņas vai zaudējumu aprēķinā	Finanšu aktīvi, kas novērtēti patiesajā vērtībā ar atspoguļojumu pārējos apvienotajos ienākumos	Finanšu aktīvi, kas novērtēti amortizētajā iegādes vērtībā	<b>Kopā</b>
	EUR'000	EUR'000	EUR'000	<b>EUR'000</b>
ASV	1 993	1 729	-	<b>3 722</b>
Lietuva	-	1 337	4 389	<b>5 726</b>
Latvija	968	-	5 037	<b>6 005</b>
Vācija	3 799	-	-	<b>3 799</b>
Pārējo valstu vērtspapīri*	581	914	-	<b>1 495</b>
<b>Kopā</b>	<b>7 341</b>	<b>3 980</b>	<b>9 426</b>	<b>20 747</b>
Speciālie uzkrājumi ( IFRS9 )	0	0	(2)	<b>(2)</b>
<b>Uzskaites vērtība</b>	<b>7 341</b>	<b>3 980</b>	<b>9 424</b>	<b>20 745</b>

\* Vienas valsts emitentu vērtspapīru kopējā uzskaites vērtība ir mazāka par 10% no pašu kapitāla

<b>31.12.2020</b>				
(auditēts)				
	Finanšu aktīvi, kas novērtēti patiesajā vērtībā ar atspoguļojumu peļņas vai zaudējumu aprēķinā	Finanšu aktīvi, kas novērtēti patiesajā vērtībā ar atspoguļojumu pārējos apvienotajos ienākumos	Finanšu aktīvi, kas novērtēti amortizētajā iegādes vērtībā	<b>Kopā</b>
	EUR'000	EUR'000	EUR'000	<b>EUR'000</b>
Lietuva	3 260	1 340	6 513	<b>11 113</b>
Latvija	959	418	8 776	<b>10 153</b>
Vācija	3 755	-	-	<b>3 755</b>
Pārējo valstu vērtspapīri*	1 674	903	2 267	<b>4 844</b>
<b>Kopā</b>	<b>9 648</b>	<b>2 661</b>	<b>17 556</b>	<b>29 865</b>
Speciālie uzkrājumi ( IFRS9 )	(1)	(1)	(4)	<b>(6)</b>
<b>Uzskaites vērtība</b>	<b>9 647</b>	<b>2 660</b>	<b>17 552</b>	<b>29 859</b>

\* Vienas valsts emitentu vērtspapīru kopējā uzskaites vērtība ir mazāka par 10% no pašu kapitāla



### 3. Pielikums. Centrālo valdību parāda vērtspapīri

Bankas centrālo valdību parāda vērtspapīri valstu griezumā ir šādi:

	<b>30.09.2021</b> (neauditēts) Uzskaites vērtība EUR'000	<b>31.12.2020</b> (auditēts) Uzskaites vērtība EUR'000
Lietuva	5 726	11 113
Latvija	5 037	9 194
Pārējo valstu vērtspapīri*	884	2 554
<b>Kopā</b>	<b>11 647</b>	<b>22 861</b>
Speciālie uzkrājumi ( IFRS9 )	(1)	(5)
<b>Uzskaites vērtība</b>	<b>11 646</b>	<b>22 856</b>

\* Vienas valsts emitentu vērtspapīru kopējā uzskaites vērtība ir mazāka par 10% no pašu kapitāla

Finanšu instrumentiem izveidoto paredzamo kredītzaudējumu apmēru sadalījumā pa posmiem saskaņā ar

9. starptautisko finanšu pārskatu standartu "Finanšu instrumenti".

Finanšu instrumenti	<b>30.09.2021</b> EUR'000		
	1. pakāpe	2. pakāpe	3. pakāpe
Parāda vērtspapīri	2		
Prasības pret centrālajām bankām un kredītiestādēm	2	9	
Aizdevumi	160	144	7 575
Ārpusbilances saistības pret klientiem	92	1	6